



PROJEKT

Veřejná vysoká škola v Karlovarském kraji

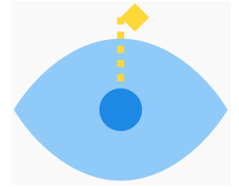
CENTRUM VZDĚLANOSTI REGIONU



Manažerské shrnutí



Vize



Chceme vytvořit moderní, otevřenou a regionálně zakotvenou vysokou školu, která bude reagovat na současné i budoucí potřeby společnosti a trhu práce. Chceme být centrem vzdělanosti, inovací a spolupráce – nejen pro Karlovarský kraj, ale i pro širší region střední Evropy.

Poslání veřejné vysoké školy



■ **Vzdělávací činnost**

- *vysokoškolské vzdělávání v bakalářských a navazujících magisterských studijních programech*
- *profesně orientované vzdělávání, které odpovídá aktuálním potřebám trhu práce a společnosti*
- *rozvoj praktických dovedností a kompetencí studentů*

■ **Aplikovaný výzkum a tvůrčí činnost**

- *výzkum a vývoj s důrazem na aplikaci v praxi, především v oblastech, které odpovídají odbornému zaměření školy*
- *spolupráce s partnery z veřejného a soukromého sektoru na inovativních a transferových projektech*

■ **Spolupráce s praxí a regionem**

- *úzká spolupráce s hospodářskou sférou, veřejnou správou a neziskovým sektorem*
- *podpora regionálního rozvoje prostřednictvím vzdělávání, výzkumu a expertní činnosti*

■ **Rozvoj celoživotního vzdělávání**

- *nabídka kurzů a programů celoživotního vzdělávání, rekvalifikace a další odborné vzdělávání pro širokou veřejnost*

■ **Zajišťování kvality**

- *vysoká kvalita vzdělávací, výzkumné i další činnosti a její soustavné zlepšování v souladu s evropskými standardy*
- *zapojení do mezinárodní spolupráce a mobility studentů a zaměstnanců*

Ekonomické přínosy zřízení vysoké školy



■ Přímé investice a pracovní místa

- *Výstavba a zprovoznění školy představují investice do stavebnictví, technologií a vybavení.*
- *Vzniknou nové pracovní pozice: akademický personál, administrativní pracovníci, údržba a servis.*

■ Zvýšená spotřeba v místní ekonomice

- *Studenti a zaměstnanci školy budou utrácet za bydlení, jídlo, dopravu, kulturu a další služby.*
- *Podpora podnikání v oblasti služeb a pohostinství.*

■ Zvýšení atraktivity regionu

- *Region se stane atraktivnějším pro mladé lidi, což může přispět k zastavení odlivu obyvatel.*
- *Přilákání talentů a odborníků může dlouhodobě zvýšit úroveň inovací a podnikání.*

Sociální a dlouhodobé dopady zřízení vysoké školy



■ Zlepšení vzdělanostní struktury obyvatelstva

- *Vyšší dostupnost terciárního vzdělání přímo v regionu může zlepšit kvalifikaci pracovní síly.*

■ Posílení identity regionu

- *Vysoká škola může fungovat jako centrum kultury, vědy a inovací, posilující image Karlových Varů nejen jako lázeňského města.*

■ Spolupráce s firmami a veřejnou správou

- *Možnosti spolupráce v oblasti výzkumu a vývoje, praktických stáží, nebo celoživotního vzdělávání pro místní zaměstnance.*

Nedostatek kvalifikovaných pracovníků



- přibližně 96 % studentů z Karlovarského kraje odchází studovat mimo region
- nedostatek pracovníků ve **zdravotnictví**
 - téměř 26 000 obyvatel kraje nemá praktického lékaře, z toho asi 5 000 dětí nemá svého pediatra
 - jeden zubař připadá na více než 2 000 pacientů
 - v roce 2024 v regionu evidováno 1 313 lékařů na cca 300 tis. obyvatel
- nedostatek **policistů**
 - chybí přibližně 200 policistů, jde asi o 20 % tabulkového stavu policie v regionu
- nedostatek technických profesí a odborníků pro **moderní technologie**
 - IT, automatizace, kybernetická bezpečnost, správa sítí, software, chytrá energetika a moderní průmyslové technologie
- nedostatek vysokoškolsky vzdělaných pracovníků v **ekonomice** regionu
 - firmy působící v Karlovarském kraji dlouhodobě upozorňují na nedostatek zaměstnanců s vysokoškolským vzděláním
- nedostatek **kvalifikovaných pedagogů**
 - ve školním roce 2024/2025 bylo v kraji 19,3 % učitelů ZŠ a SŠ nekvalifikovaných, což je nejvyšší podíl v ČR



POLITICAL

- ❖ Kolísavá politická vůle
- ❖ Regionální tlak na rychlejší postup
- ❖ Jedinečná situace v ČR



ECONOMIC

- ❖ Slabší výkonnost a strukturální znevýhodnění
- ❖ Trh práce
- ❖ Dostupné veřejné zdroje



SOCIAL

- ❖ Nízká vysokoškolská vzdělanost
- ❖ Demografie a odliv mladých
- ❖ Stávající vysokoškolské aktivity



TECHNOLOGICAL

- ❖ Regionální specializace a inovace
- ❖ Digitální transformace



ENVIRONMENTAL

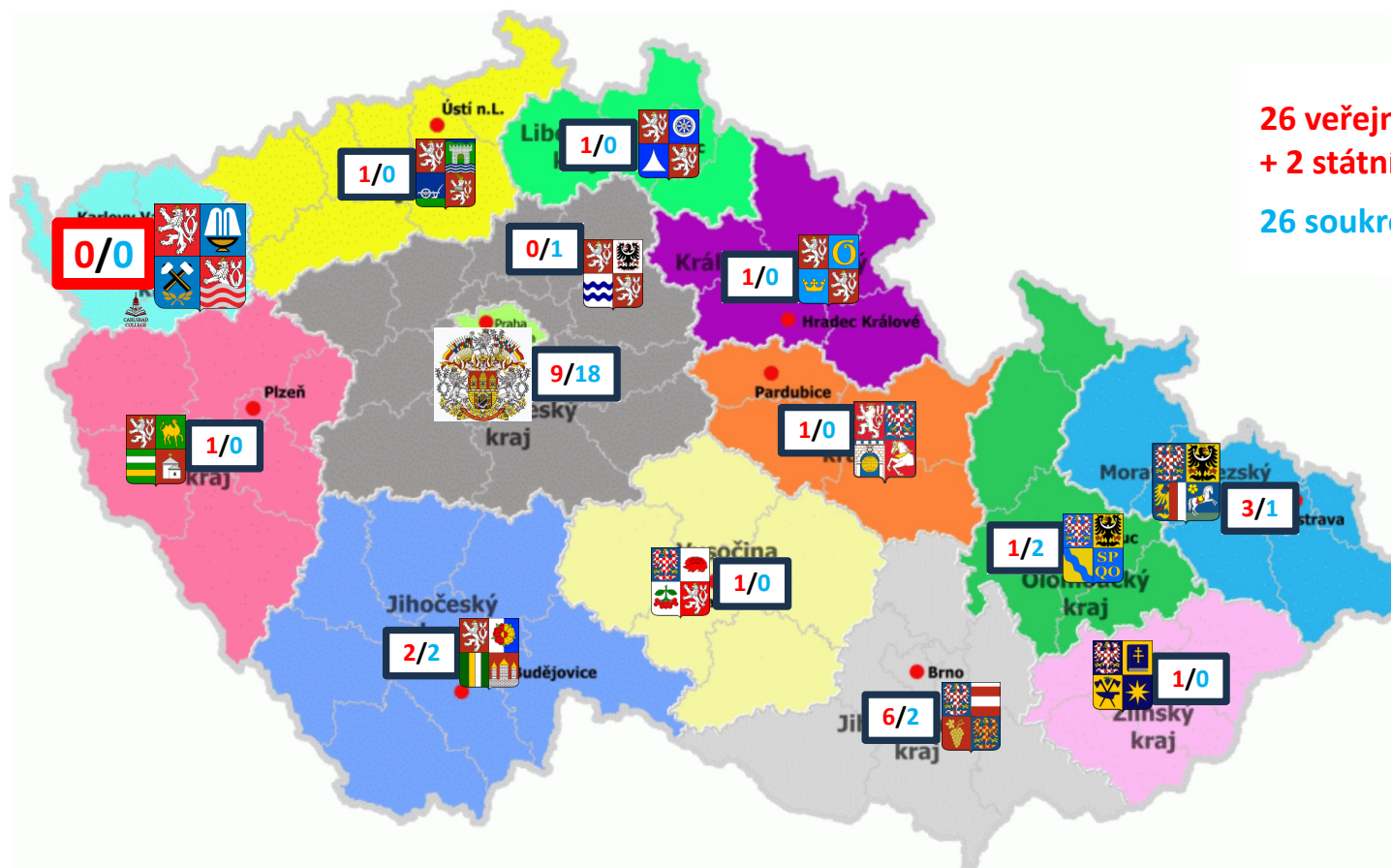
- ❖ Synergie s transformací území
- ❖ Regulační nároky na výstavbu



LEGAL

- ❖ Zřízení veřejné VŠ pouze zákonem
- ❖ Akreditační proces

Počty vysokých škol v krajích



26 veřejných vysokých škol
+ 2 státní vysoké školy
26 soukromých vysokých škol

Zdroj: ACADEMUS

Financování nové vysoké školy



1. Nutnost individuálního přístupu

- Stávající pravidla nepočítají s financováním nové instituce.
- Bude nutné sjednat výjimky (např. počet studentů, koeficient ekonomické náročnosti – KEN).

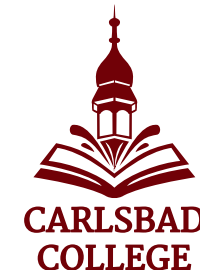
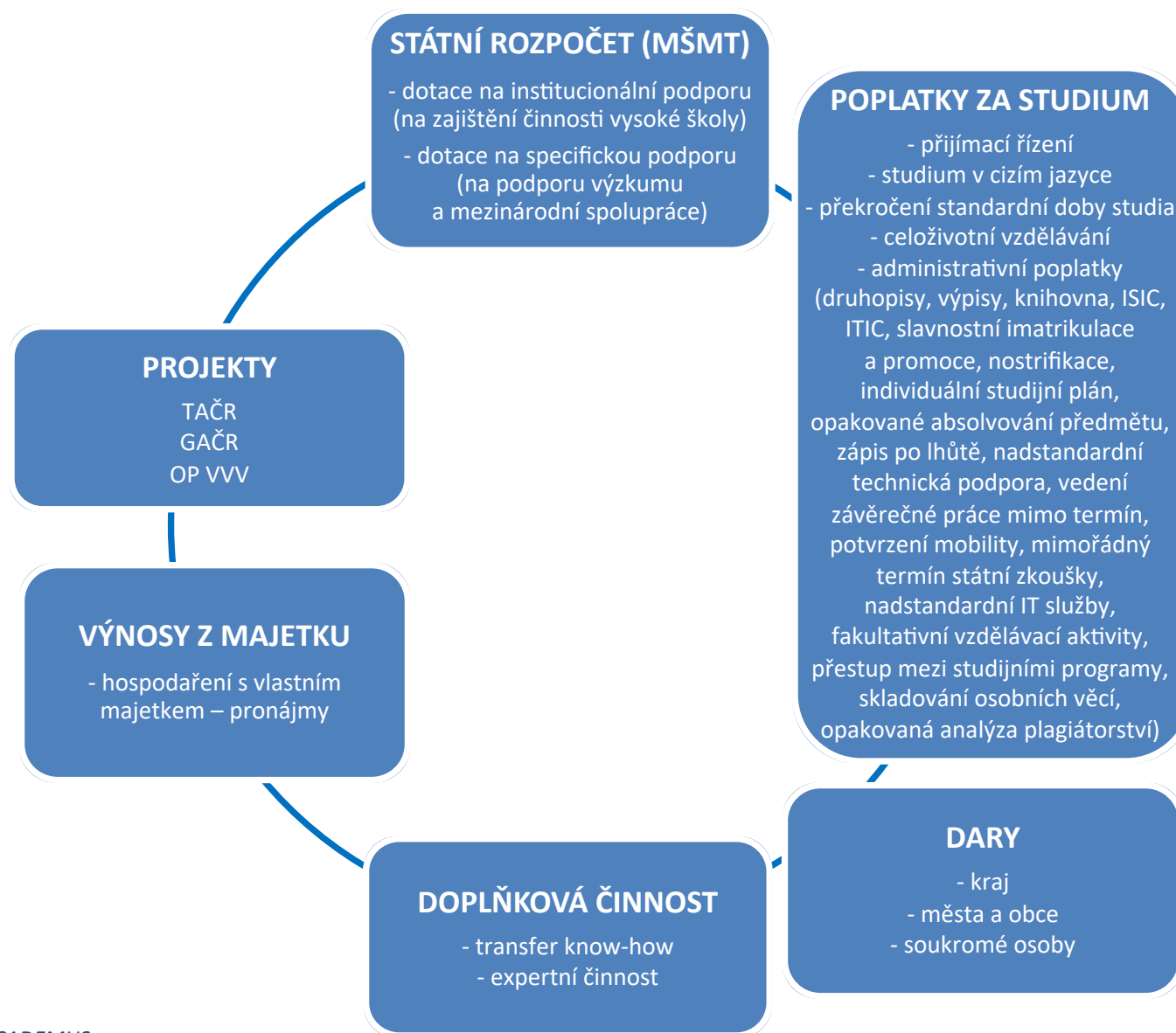
2. Omezený přístup k financím z ukazatele kvality (K)

- Ukazatel kvality (K), podle kterého jsou školy částečně financovány, nová škola na začátku nesplní.

3. Dopad na ostatní školy

- Standardní financování znamená menší podíl prostředků pro ostatní vysoké školy.
- Důležité zohlednit při jednání s ministerstvem.

Standardní financování provozu




MŠMT každý rok vydává **Pravidla pro poskytování příspěvku a dotací veřejným vysokým školám Ministerstvem školství, mládeže a tělovýchovy.**

Rozpočet vysoké školy



Roční výdaje (odhad – 2000 studentů):

Kategorie	Odhadovaná částka	Poznámka
Osobní náklady	120-150 mil. Kč	Akademičtí a provozní pracovníci
Provozní náklady (energie, údržba, služby)	20-35 mil. Kč	Režie, úklid, energie, nájmy
Informační systémy a knihovna	5-10 mil. Kč	Knihy, e-zdroje, ICT
Výuka a výzkum	5-10 mil. Kč	Spotřební materiál, výjezdy, podpora projektů
Investiční rezerva a obnova	5-15 mil. Kč	Pravidelná obnova vybavení
Stipendia studentům	5-10 mil. Kč	Ubytovací, sociální, prospěchová stipendia
Ostatní a rezerva	5-10 mil. Kč	Nečekané výdaje, strategické fondy

 **Celkem: 165-240 mil. Kč ročně**

2024	UK	MU
Náklady	15,7 mld. Kč	11,8 mld. Kč
Osobní náklady	9 mld. Kč	5 mld. Kč*
Počet studentů	53,2 tis.	33,5 tis.

* 2023

2024	ZČU	UJEP
Náklady	2,7 mld. Kč*	1,1 mld. Kč*
Osobní náklady	1,5 mld. Kč*	665 mil. Kč*
Počet studentů	11,9 tis.	8,5 tis.

* 2023

2024	VŠTE	VŠPJ
Náklady	365 mil. Kč	224 mil. Kč
Osobní náklady	224 mil. Kč	139 mil. Kč
Počet studentů	4,5 tis.	2,2 tis.

POČET STUDENTŮ 2024 (Σ/veř.)	
314 tis.	284 tis.

ROZPOČET PRO VŠ 2025 (MŠMT)
34,9 mld. Kč

VŠKV	2026	2036
Náklady	15 mil. Kč	270 mil. Kč
Osobní náklady	10 mil. Kč	160 mil. Kč
Počet studentů	0	2 tis.

Pro rok 2036 je počítáno s časovou hodnotou peněz.

Čerpání ZČU ze strukturálních fondů



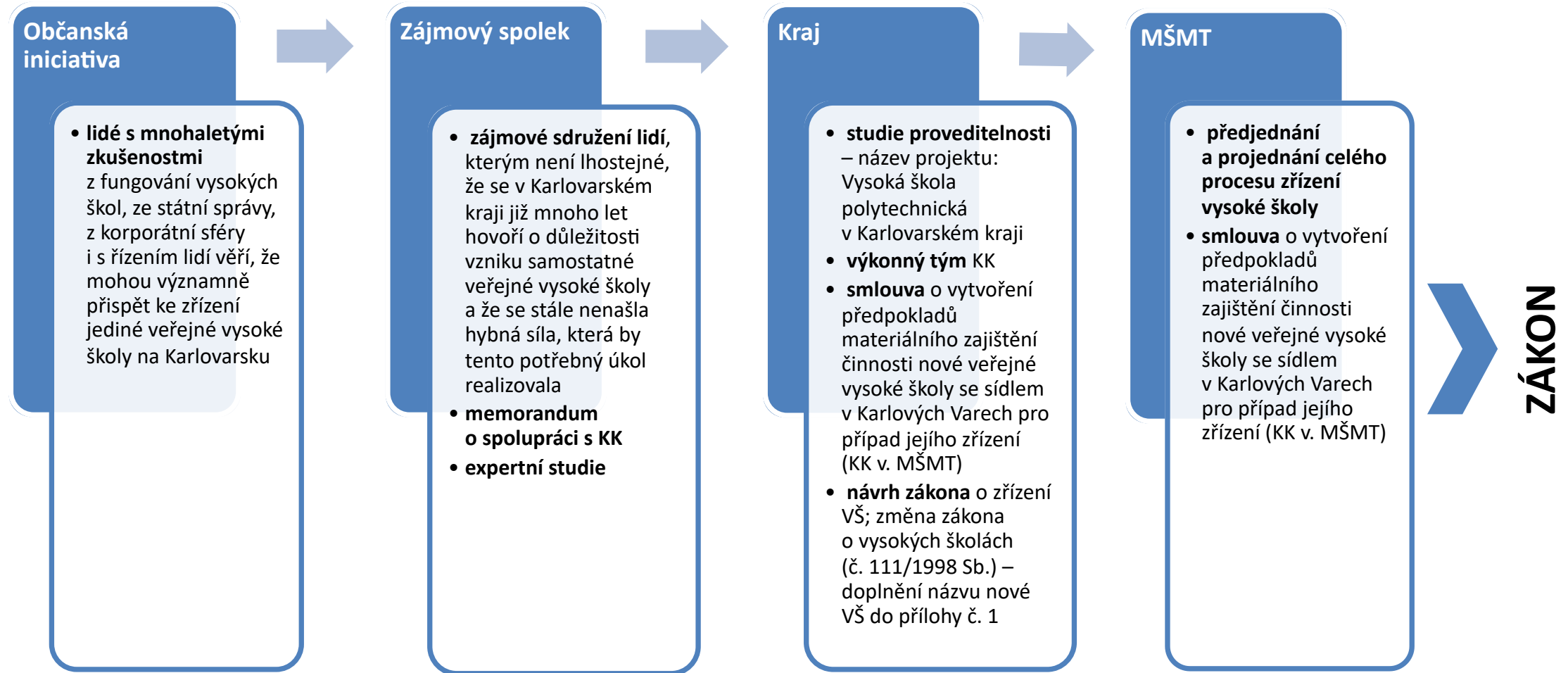
ROK	POUŽITÁ DOTACE (tis. Kč)
2024	145 766
2023	128 876
2022	99 561
2021	79 908
2020	140 750
2019	239 130
2018	252 319
2017	43 533
2016	6 809
2015	721 845
CELKEM	1 858 497

Zdroj:

Výroční zprávy o hospodaření
ZČU v Plzni

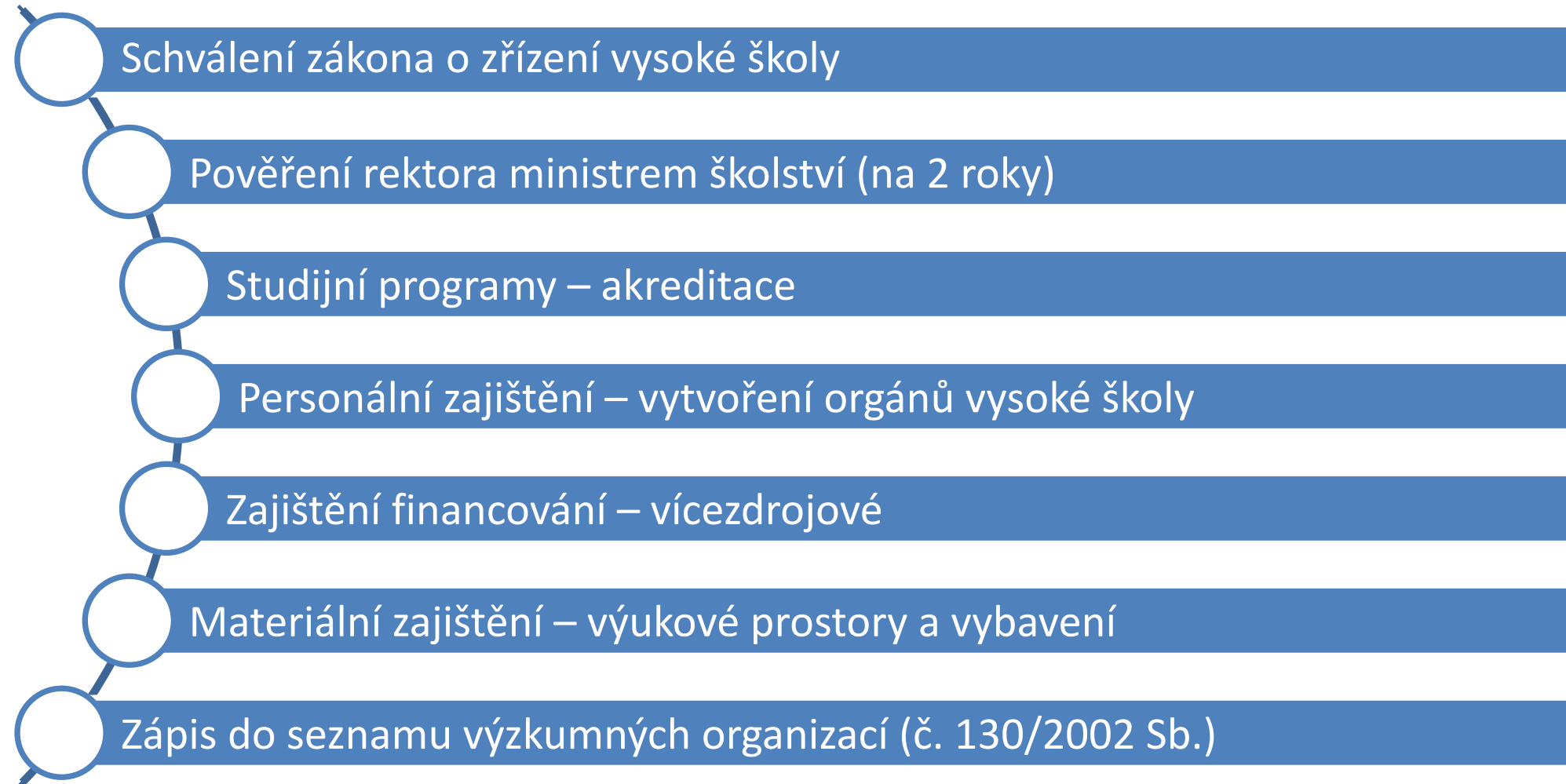
ZČU čerpala za posledních 10 let ze strukturálních fondů určených i pro Karlovarský kraj 1,86 mld. Kč!!!

Proces zřízení vysoké školy – 1. fáze



ACADEMUS vystupuje v roli poradce KK jakožto gestora procesu.

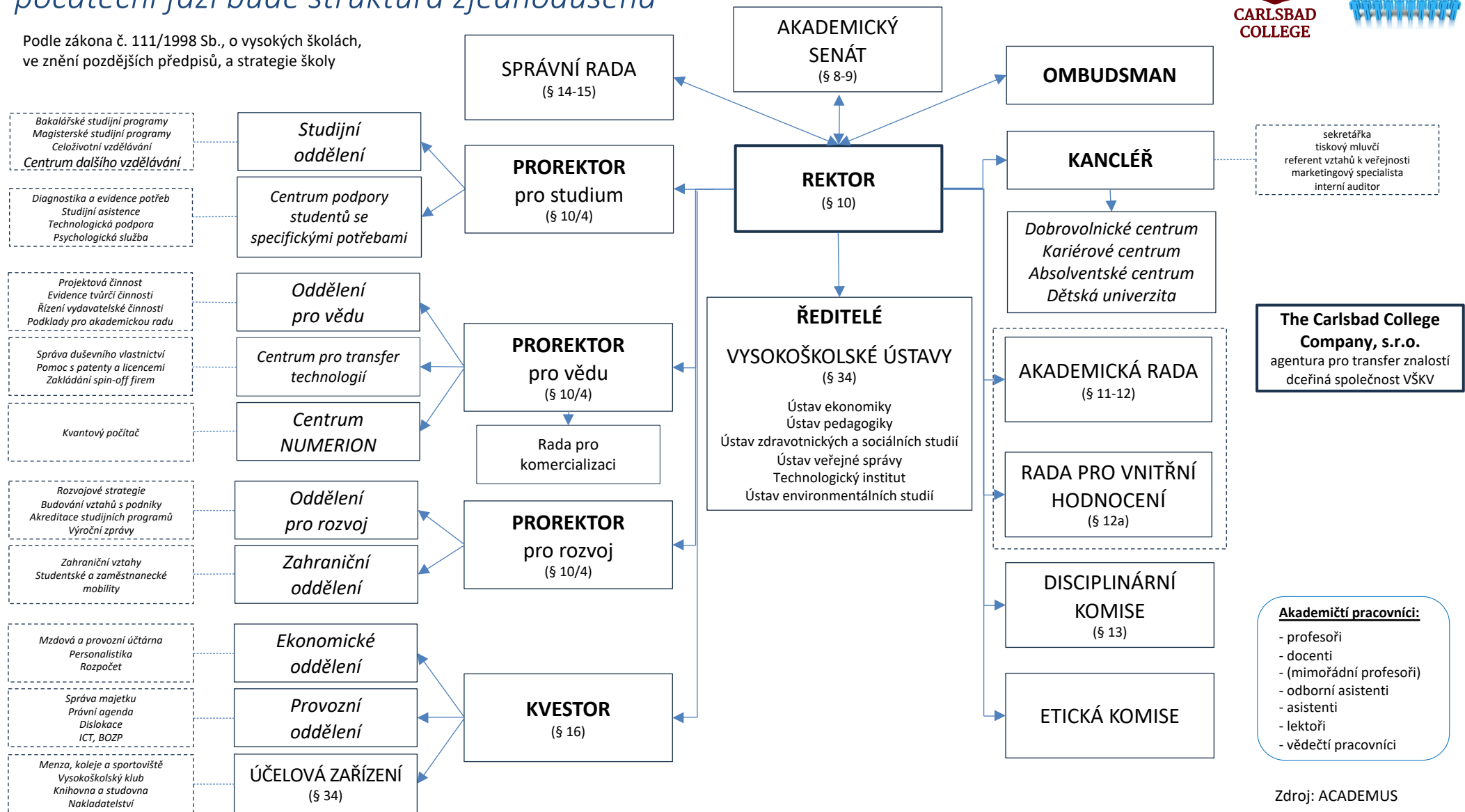
Proces zřízení vysoké školy – 2. fáze



Možná cílová organizační struktura

V počáteční fázi bude struktura zjednodušená

Podle zákona č. 111/1998 Sb., o vysokých školách, ve znění pozdějších předpisů, a strategie školy



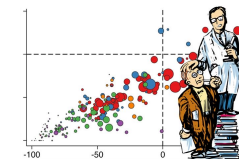
sekretářka
tiskový mluvčí
referent vztahů k veřejnosti
marketingový specialista
interní auditor

The Carlsbad College Company, s.r.o.
agentura pro transfer znalostí
dceřiná společnost VŠKV

- Akademičtí pracovníci:**
- profesoři
 - docenti
 - (mimořádní profesoři)
 - odborní asistenti
 - asistenti
 - lektori
 - vědeckí pracovníci

Zdroj: ACADEMUS

Možné ústavy – studijní programy



Jak vybírat studijní programy pro novou vysokou školu:

- 1) Měly by vycházet z místního zázemí a potřeb regionu.
- 2) Cílem není konkurovat stávajícím univerzitám v Plzni nebo Ústí n. L.
- 3) Škola by měla být atraktivní pro studenty i zaměstnavatele.

Mělo by se jednat o veřejnou vysokou školu neuniverzitního typu, která se nečlení na fakulty, nýbrž na **vysokoškolské ústavy**.



Ústav ekonomiky Aloise Rašína

- Podniková ekonomika
- Marketing v digitálním věku
- Mezinárodní vztahy
- Regionální rozvoj
- Cestovní ruch

MUNI
EKONOMICKO-
SPRÁVNÍ
FAKULTA

EKONOMICKÁ FAKULTA TUL

OA

Možná
spolupráce:

ACADEMUS



Ústav pedagogiky Jana Blahoslava

- Učitelství pro 1. stupeň
- Pedagogika volného času
- Sportovní management
- Sociální pedagogika

MUNI
PEDAGOGICKÁ
FAKULTA

FAKULTA
PŘÍRODOVĚDNĚ-HUMANITNÍ
A PEDAGOGICKÁ TUL



Ústav zdravotnických a sociálních studií Vinzenze Priessnitze

- Všeobecné ošetřovatelství
- Radiologická asistence
- Dentální hygiena
- Zdravotnické záchranářství
- Fyzioterapie
- Sociální práce

MUNI
FAKULTA
SOCIÁLNÍCH
STUDIÍ



Institut lázeňství
a balneologie, v.v.i.



APSS ČR

FAKULTA ZDRAVOTNICKÝCH STUDIÍ TUL



Karlovarská
krajská
nemocnice a.s.



SZŠ a VOŠ
KARLOVY VARY

CHEB



Ústav veřejné správy Jiřího Hoetzela

- Veřejná správa
- Management veřejné správy
- Bezpečnostní aspekty ve veřejné správě
- Mezinárodní bezpečnostní studia

MUNI
PRÁVNICKÁ
FAKULTA



Karlovarský
kraj

Karlovy VARY®



Sokolov



CHEB



POLICE
ČESKÉ REPUBLIKY



Technologický institut Otty Wichterleho

- Pokročilé technologie a inovace
- Logistika a řízení dopravních procesů
- Informatika
- Obnovitelné zdroje

MUNI
FAKULTA
INFORMATIKY



WITTE
AUTOMOTIVE



BMW



Mercedes-Benz



DHL
Group

FAKULTA MECHATRONIKY,
INFORMATIKY A MEZIOBOROVÝCH
STUDIÍ TUL



Ústav environmentálních studií Georgia Agricoly

- Environmentální vědy
- Globální udržitelný rozvoj
- Sociálně-ekologické podnikání

MUNI
FAKULTA
SOCIÁLNÍCH
STUDIÍ

FAKULTA ŽIVOTNÍHO
PROSTŘEDÍ
UNIVERZITA J. E. PURKYNĚ V ÚSTÍ NAD LABEM

Fakulta sociálně ekonomická

Struktura personálu



Při 2 000 studentech je obvyklý poměr 15–20 studentů na 1 zaměstnance (včetně provozních), tzn.:

- **60-80 akademiků** (učitelé, výzkumníci)
- **20-30 THP** (studijní, IT, ekonomické oddělení atd.)
- **10-20 pomocných profesí** (správa budov, knihovna, menza apod.)

➔ **Celkem: 90-130 osob**

Možný informační systém



IS4U, s.r.o.
Brno

*možnost
customizace*

*plná
funkcionalita*



Mendelova
univerzita
v Brně



Univerzita
obrany

Uživatelé:



UIS: Univerzitní informační systém

Varianty:



Kampus „Rybáře“



Architektonický návrh

- Autorem architektonického řešení je renomované studio **Petr Hájek ARCHITEKTI, s.r.o.** Projekt zahrnuje rekonstrukci historické budovy školy z 20. let 20. století a výstavbu nové moderní přístavby. Cílem je vytvořit propojený kampus, který nabídne:
 - Moderní ateliéry, dílny a učebny pro výuku.
 - Galerii, výstavní prostory, aulu a kavárnu přístupné veřejnosti.
 - Vnitřní nádvoří jako komunitní prostor.
- Historická budova bude zachována jako „šperk“ mezi minimalisticky pojatými novými křídly. Součástí návrhu je i možnost budoucího využití části pozemku pro další občanskou vybavenost, například školku.



Financování

- Projekt je financován z Operačního programu Spravedlivá transformace. Celkové náklady činí přibližně 1,5 miliardy Kč, z toho:
 - 1,17 miliardy Kč tvoří dotace z EU.
 - 1,38 miliardy Kč jsou způsobilé výdaje projektu.
- Rozhodnutí o poskytnutí dotace bylo vydáno 24. června 2024. Realizace projektu probíhá v letech 2021–2028.

Kampus „Solivárna“

Nová varianta KK a města KV

- dnes nevyužívaný areál
- Horova 1361/3
- ve vlastnictví V-KMV, a.s. (Karlovarské minerální vody, a.s.)



Kampus „nábřeží Jana Palacha“

Nová varianta města KV

- částečně nevyužívaný objekt
- nábřeží Jana Palacha 932/20
- ve vlastnictví statutárního města Karlovy Vary

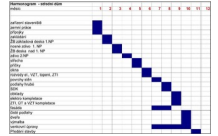


Možné koleje a menza

- **Domov mládeže a školní jídelna Karlovy Vary, p.o.**
 - *příspěvková organizace zřízená Karlovarským krajem*
 - *kapacita 590 lůžek*
 - *hotel s 12 dvoulůžkovými a 10 třílůžkovými pokoji*
 - *jídelna s kapacitou pro 1200 strážníků*
- **Bazén Karlovy Vary, příspěvková organizace**
 - *příspěvková organizace zřízená Karlovarským krajem*



Harmonogram realizace



■ 2026

- *schválení zákona o zřízení vysoké školy*
- *pověření rektora ministrem školství*
- *zřízení dočasného sídla a konstituování přípravného týmu*
- *příprava akreditací*

■ 2027

- *příprava a podání akreditací*
- *nábor zaměstnanců*
- *realizace kampusu (příp. zajištění dočasných výukových prostor)*
- *schválení akreditace*

■ 2028

- *finalizace administrativního a technického zázemí*
- *příjímání řízení*
- *zahájení výuky*

Návrh zákona

ZÁKON
ze dne 2026

**o zřízení Vysoké školy v Karlových Varech a o změně zákona č. 111/1998 Sb.,
o vysokých školách a o změně a doplnění dalších zákonů (zákon o vysokých školách),
ve znění pozdějších předpisů**



Parlament se usnesl na tomto zákoně České republiky:

Č Á S T P R V N Í

Zřízení Vysoké školy v Karlových Varech

§ 1

Zřizuje se veřejná vysoká škola¹⁾ s názvem Vysoká škola v Karlových Varech. Sídlem této veřejné vysoké školy jsou Karlovy Vary (dále jen „vysoká škola“).

§ 2

(1) Vysoká škola zřízená podle § 1 je oprávněna ode dne nabytí účinnosti tohoto zákona užívat majetek, který jí Karlovarský kraj nebo statutární město Karlovy Vary poskytne formou nájmu.

(2) Po udělení první akreditace studijního programu vysoké školy Karlovarský kraj nebo statutární město Karlovy Vary smluvně převede na vysokou školu majetek uvedený v odstavci 1.

Č Á S T D R U H Á

Změna zákona o vysokých školách

§ 3

V zákoně č. 111/1998 Sb., o vysokých školách, ve znění pozdějších předpisů, se v příloze č. 1 doplňuje nový řádek, který zní: „Vysoká škola v Karlových Varech“.

Č Á S T T Ř E T Í

ÚČINNOST

§ 4

Tento zákon nabývá účinnosti patnáctým dnem po jeho vyhlášení.

¹⁾ § 5 zákona č. 111/1998 Sb., o vysokých školách a o změně a doplnění dalších zákonů (zákon o vysokých školách), ve znění pozdějších předpisů.

ACADEMUS, spolek pro zřízení Karlovarské vysoké školy

Karlovy Vary, Moskevská 1461/66, PSČ 360 01

IČO: 22145923

zapsán ve spolkovém rejstříku pod sp. zn. L 10842 vedenou u Krajského soudu v Plzni

spolek s více než 50 členy

www.academus.cz



Academus je latinsky psané jméno řeckého Akademos (Ακάδημος), což byl v řecké mytologii starořecký hrdina, kterému byl v Aténách zasvěcen háj s chrámem a prvním aténským gymnáziem.

Výbor spolku

Předseda spolku

doc. JUDr. Ing. **Bohumil Poláček**, Ph.D., MBA, LL.M.
vedoucí Katedry financí a účetnictví a vedoucí Centra oceňování majetku EF TUL
advokát, soudní znalec, rozhodce
člen vědecké rady Ekonomické fakulty TUL a Právnické fakulty MU
emeritní proděkan pro strategii a rozvoj Fakulty právnické ZČU
bývalý bankovní a projektový manažer
podílel se na akvizicích a zřízení několika soukromých vysokých škol
karlovarský rodák a absolvent karlovarského gymnázia



1. místopředseda spolku

Ing. **Petr Beránek**
ředitel Pomoc v nouzi, o.p.s., Sokolov (největší neziskový poskytovatel sociálních služeb v Karlovarském kraji)
člen správní rady MAS Sokolovsko o.p.s., a ředitel Srdce a čin, o.p.s.
bývalý předseda Karlovarské krajské organizace Asociace poskytovatelů sociálních služeb ČR
člen správní rady Potravinové banky Karlovarského kraje, z.s.
předseda Klubu chudáků Sokolov
emeritní oblastní ředitel České spořitelny v Karlových Varech
sokolovský rodák a absolvent sokolovského gymnázia



polacek@academus.cz
604 444 844

beranek@academus.cz
602 266 053

tocik@academus.cz
602 145 356

Místopředseda spolku

JUDr. **Martin Tocik**
advokát v Karlových Varech
emeritní president Lions Club Karlovy Vary a místopředseda TC Gejzírpark KV
karlovarský patriot a absolvent karlovarského gymnázia

