



# Významní zaměstnavatelé Karlovarského kraje



- Karlovarský kraj je regionem s dlouhou průmyslovou i lázeňskou tradicí, ve kterém se vedle sebe rozvíjejí moderní průmyslové podniky, zdravotnictví, cestovní ruch i tradiční výroba. Mezi významné zaměstnavatele zde patří společnosti působící v energetice, automobilovém průmyslu, textilu, chemii, logistice nebo lázeňství. Tyto firmy dohromady vytvářejí stabilní ekonomickou základnu regionu a poskytují pracovní příležitosti tisícům obyvatel.
- Jedním z historicky nejvýznamnějších zaměstnavatelů je skupina **SUAS GROUP**, navazující na tradici těžby a zpracování uhlí v sokolovské pánvi. V průběhu druhé poloviny 20. století se zdejší průmysl postupně proměňoval od klasické těžby směrem k moderním energetickým řešením a technologickému zpracování paliv. Součástí tohoto vývoje byla výstavba zpracovatelského komplexu ve Vřesové a paroplynové elektrárny, které postupně nahradily starší výrobní postupy a přispěly ke snížení emisní zátěže. Energetika tak zůstává jedním z pilířů zaměstnanosti v regionu.
- Silné zastoupení má v kraji také automobilový průmysl a strojírenská výroba. Společnosti jako **WITTE Nejdek** nebo **Elektrometall** vyrábějí komponenty, bezpečnostní systémy či kabelové svazky pro přední světové výrobce automobilů. Na tuto oblast navazují i firmy zaměřené na elektrotechniku a přesné strojírenství, například **ept connector**, které využívají moderní výrobní technologie a přinášejí do regionu inovace. Díky těmto podnikům se Karlovarský kraj stává součástí mezinárodních dodavatelských řetězců a posiluje svou konkurenceschopnost.
- Vedle moderního průmyslu si region uchovává i silnou tradici výroby porcelánu a skla. Společnost **Thun 1794** navazuje na dlouhou historii porcelánek v Nové Roli a Lesově, kde se vyrábí stolní i luxusní porcelán s ručním zdobením. Významné místo má také sklárna **Moser** v Karlových Varech, jejíž výrobky získaly světové renomé již na přelomu 19. a 20. století. Tyto podniky nejen zaměstnávají místní obyvatele, ale zároveň udržují kulturní a řemeslné dědictví kraje.
- Důležitou roli hraje rovněž chemický průmysl, reprezentovaný například společností **Synthomer** v Sokolově, která navazuje na poválečný rozvoj chemické výroby v regionu. Moderní závod se zaměřuje na polymerní systémy využívané ve stavebnictví, nátěrových hmotách a technických aplikacích. Chemická výroba se tak postupně transformovala od tradiční produkce směrem k technologicky vyspělým a ekologicky šetrnějším produktům.
- Specifickým sektorem Karlovarského kraje je lázeňství, které je úzce propojeno s místní identitou i ekonomikou. Významní zaměstnavatelé zde zahrnují řadu lázeňských hotelů a zdravotnických zařízení, například **Františkovy Lázně AQUAFORUM**, **Léčebné lázně Jáchymov** nebo skupinu **Ensana** v Mariánských Lázních. Lázeňství vytváří pracovní místa nejen ve zdravotní péči, ale také v gastronomii, hotelnictví a službách, čímž významně podporuje turistický ruch.
- Významným stabilizujícím prvkem regionu je také zdravotnictví, reprezentované **Karlovarskou krajskou nemocnicí**, která zajišťuje péči pro obyvatele celého kraje a zároveň poskytuje zaměstnání lékařům, zdravotním sestřám i dalším odborníkům. Krajská nemocnice je důležitá nejen z hlediska zdravotní péče, ale i jako významný veřejný zaměstnavatel.
- Do ekonomiky regionu významně zasahují i firmy působící v logistice, dopravě a službách, například **DHL Supply Chain**, **Dopravní podnik Karlovy Vary** nebo **AKV bus**. Tyto podniky zajišťují pohyb zboží i lidí a vytvářejí potřebnou infrastrukturu pro fungování průmyslu i cestovního ruchu. Zároveň zde působí značky spojené s tradičními regionálními produkty, jako jsou **Mattoni 1873** nebo **Jan Becher – Karlovarská Becherovka**, které přispívají k celosvětové známosti kraje.



# Významní zaměstnavatelé (27)

- SUAS GROUP a.s. (Sokolovská uhelná)
- WITTE Nejdek, spol. s r.o.
- Karlovarská krajská nemocnice a.s.
- Thun 1794 a.s.
- ELEKTROMETALL s.r.o.
- Františkovy Lázně AQUAFORUM a.s.
- Imperial Karlovy Vary a.s.
- Wieland Electric s.r.o.
- AKV bus, a.s.
- Accolade Holding, a.s.
- THERMAL-F, a.s.
- Synthomer, a.s.
- Léčebné lázně Jáchymov a.s.
- BMW Mobility Development Center s.r.o.
- VLNAP a.s.
- Nejdecká česárna vlny, a.s.
- METALIS Nejdek s.r.o.
- ept connector s.r.o.
- Dopravní podnik Karlovy Vary, a.s.
- Playmobil CZ spol. s r.o.
- DHL Supply Chain s.r.o.
- H&M Services CZ s.r.o.
- GRANDHOTEL PUPP Karlovy Vary, akciová společnost
- Mattoni 1873 a.s.
- Jan Becher – Karlovarská Becherovka, a.s.
- Moser, a.s.
- Ensana s.r.o.



# SUAS GROUP a.s. (Sokolovská uhelná)

- V poválečné době došlo v sokolovské hnědouhelné pánvi k přechodu od hlubinné těžby hnědého uhlí k lomové těžbě a s ní vyvstala i otázka zpracování uhlí. Z důvodu potřeby svítiplynu v tehdejší Československu bylo v 50. letech 20. století rozhodnuto o výstavbě zpracovatelské části společnosti **Hnědouhelné doly a briketárny Sokolov** (HDB) ve Vřesové – přesný název **Palivový kombinát Vřesová**. V 60. letech byla stavba dokončena a postupně byl celý komplex uveden do provozu.
- Pro potřeby kombinátu byla v roce 1966 v nedaleké obci Tatrovice zbudována vodní nádrž Tatrovice, která byla od roku 1969 do roku 2013 i zdrojem pitné vody pro kombinát i obec Vřesovou. V současné době pokrývá z větší části potřebu technologické vody, druhým zdrojem je nádrž na Chodovském potoce dopájená vodou z řeky Ohře z čerpací stanice Loket.
- V roce 2005 byla v areálu Zpracování otevřena nová kyslíkárna firmy Linde Technoplyn výměnou za dosloužilou původní.
- Na jaře roku 2011 byla ve Vřesové ukončena výroba briket a odstavena briketárna. Tento provoz byl částečně nahrazen výrobou multiprachy (výsledný produkt sušícího a mlecího procesu zpracování uhelné vsázky), která v omezené míře probíhala i v době provozu **Briketárny**. Celý zpracovatelský komplex ve Vřesové je jedinečným tím, že je zde na malém území uhlí připraveno, zpracováno a po ukončení výroby svítiplynu a výstavbě paroplynové elektrárny je vyráběný energoplyn přímo na místě přeměněn na elektrickou energii a teplo.
- V 90. letech 20. stol. rozhodla tehdejší vláda o ukončení výroby svítiplynu, a proto byl zahájen projekt výstavby paroplynové elektrárny a z výroby svítiplynu se přešlo na výrobu energoplynu (výsledný produkt zplyňování uhlí), který je primárně určen k výrobě tepla a elektrické energie. V roce 1995 byl uveden do provozu první blok paroplynové elektrárny a následně i druhý blok, každý o elektrickém výkonu 200 MW. Elektrárna patří k nejmodernějším nízkoemisním zdrojům elektrické energie v Evropě (emise  $\text{NO}_x$  na úrovni  $100 \text{ mg/m}_N^3$ , účinnost až 54,5 % při využití teploty spalin pro předehřev vody). Jako palivo se může využívat jak energoplyn, tak zemní plyn, na nějž elektrárna funguje od roku 2020.





## • SUAS GROUP a.s. (Sokolovská uhelná) - Tisová

- Elektrárna Tisová (ETI) je hnědouhelná elektrárna, uvedená do provozu v letech 1958-1959. Nachází se v Sokolovské pánvi na pravém břehu řeky Ohře, zhruba 2 km severozápadně od Březové a 4 km jihozápadně od Sokolova.
- Na místě dnešní elektrárny stávala bývalá obec Tisová, která měla v roce 1930 až 1052 obyvatel. V 50. letech 20. století však bylo rozhodnuto o výstavbě průmyslového celku na zpracování uhlí. Tím skončila historie obce Tisová, která musela ustoupit. V roce 1953 byla elektrárna rozdělena do dvou celků. V elektrárně Tisová I byl v roce 1959 nainstalovaný výkon 212 MW; Tisová II byla spuštěna mezi roky 1960-1962 a měla výkon 300 MW. Tím byla Tisová první československou velkoelektrárnou. V Tisové se od 80. let vyrábí také teplo, které je rozvedeno do měst Sokolov, Svatava, Březová, Bukovany, Habartov a Královské Poříčí.
- V 90. letech zde proběhly nemalé ekologické změny např. výměna kotlů za fluidní kotle, elektroodlučovace popílku a odsiřovací zařízení.
- Od října 2016 je Sokolovská uhelná majitelem Elektrárny Tisová, kterou odkoupila od společnosti ČEZ. Tato dosluhující tepelná Elektrárna Tisová je teplofikačním zdrojem s parní primární sítí pro města Sokolov, Březová, Svatava a horkovodním zdrojem pro města Habartov a Bukovany. Do budoucna se uvažuje o nahrazení tohoto zdroje vybudováním horkovodu ze zpracovatelské části Vřesová.



# WITTE Nejdek, spol. s r.o.



- WITTE Nejdek, spol. s r.o., je firma působící v České republice. Vyrábí zámky, kliky a bezpečnostní systémy pro automobily.
- Je součástí mezinárodní korporace Witte Automotive se sídlem v německém Velbertu. Své závody v ČR má v Nejdku a v Ostrově na Karlovarsku.



# Karlovarská krajská nemocnice a.s.



# Thun 1794 a.s.

## Nová Role

- Porcelánka v Nové Roli na Karlovarsku byla založena roku 1921 jako **Keramické závody a.s., Bohemia**. Zpočátku měla továrna finanční i technologické problémy, ale potom se podařilo získat úvěr od bankovního domu Petschek a najmout vynikající německé odborníky z bavorské porcelánky Rosenthal. Novorolská porcelánka se tak dočkala odbytu zboží až v Severní Americe. Továrna produkovala především stolní nádobí pro domácnosti i hotely, servisy kávového i čajového nádobí. Dále jsou zmiňovány například hlavičky pro panenky, dětské nádobíčko či psací potřeby nebo levnější nádobí z bělniny. Po druhé světové válce došlo ke znárodnění porcelánky, od roku 1958 pak byla zařazena pod národní podnik **Karlovarský porcelán**, později byl název upraven na **Nová Role II.**, protože ve městě zároveň v 70. letech vyrostl novější závod nazvaný **Nová Role I.** V průběhu let se porcelán stal lokální chloubou a když byla Nová Role v roce 1964 oficiálně jmenována městem, zakomponovala se do znaku a vlajky města porcelánová konvice na znamení místní výroby. Zboží se vyváželo do ciziny i v době, kdy novorolská továrna spadala pod národní podnik. Po revoluci došlo k privatizaci podniku a s rokem 1994 se porcelánka v Nové Roli stává součástí akciové společnosti **Karlovarský porcelán**, od roku 2009 ji provozuje firma **Thun 1794, a.s.**, s pobočkami v Klášterci a Lesově.



## Lesov (Sadov) (Lessau)

- Jedna ze dvou známých Lesovských porcelánových továren vznikla roku 1888, kdy ji **Ernst Mader** založil jako manufakturu na výrobu kameniny a v roce 1904 ji přestavěl na porcelánku. Později ji koupili sourozenci **Löwovi** a začali používat název **Concordia**. V Concordii se vyráběl stolní a dekorační porcelán. K charakteristickým produktům patří servisy na čaj nebo kávu hrníčky na čokoládu. Roku 1933 si továrnu pronajala bavorská společnost **Winterling**, která ji provozovala až do konce druhé světové války, během níž měla název **Melitawerke**. V roce 1945 došlo ke znárodnění továrny a sloučení s porcelánkou **PULS v Ostrově nad Ohří**, která však byla o čtyři roky později uzavřena. Lesovská výroba pokračovala dál a v roce 1958 byla přiřazena k národnímu podniku **Karlovarský porcelán** a soustředila se nadále na produkci nádobí. V 90. letech se Concordia stala součástí společnosti **Porcela Plus**, které se však nevyhnuly ekonomické potíže, které ji dostihly v roce 2008. O rok později však získala krachující podnik společnost **Thun 1794**, která jej provozuje i nadále spolu s porcelánkami v Klášterci nad Ohří a Nové Roli. Pro výrobky v Concordii Lesov se používá ochranná známka **LC** a **Thun Hotel & Restaurant**. Vyrábí se zde luxusní porcelán s ručním zdobením.
- V Lesově také působí porcelánka bratří **Lenhartových**, později fungující jako vývojové středisko Karlovarského porcelánu a po sametové revoluci známá jako **Thun Studio Lesov** či **Atelier JM Lesov**.



# ELEKTROMETALL s.r.o.



- Společnost Elektrometall vyrábí kabelové svazky pro přední světové výrobce automobilů.



# Františkovy Lázně AQUAFORUM a.s.

- Spa Resort Pawlik – Aquaforum
- Spa Hotel Imperial
- Hotel Tři lilie
- Hotel Luisa
- Lázeňský hotel Dr. Adler
- Lázeňský hotel Belvedere
- Hotel Metropol
- Hotel Royal
- Hotel Radbuza



Františkovy Lázně AQUAFORUM a.s.

# Spa Resort Pawlik – Aquaforum

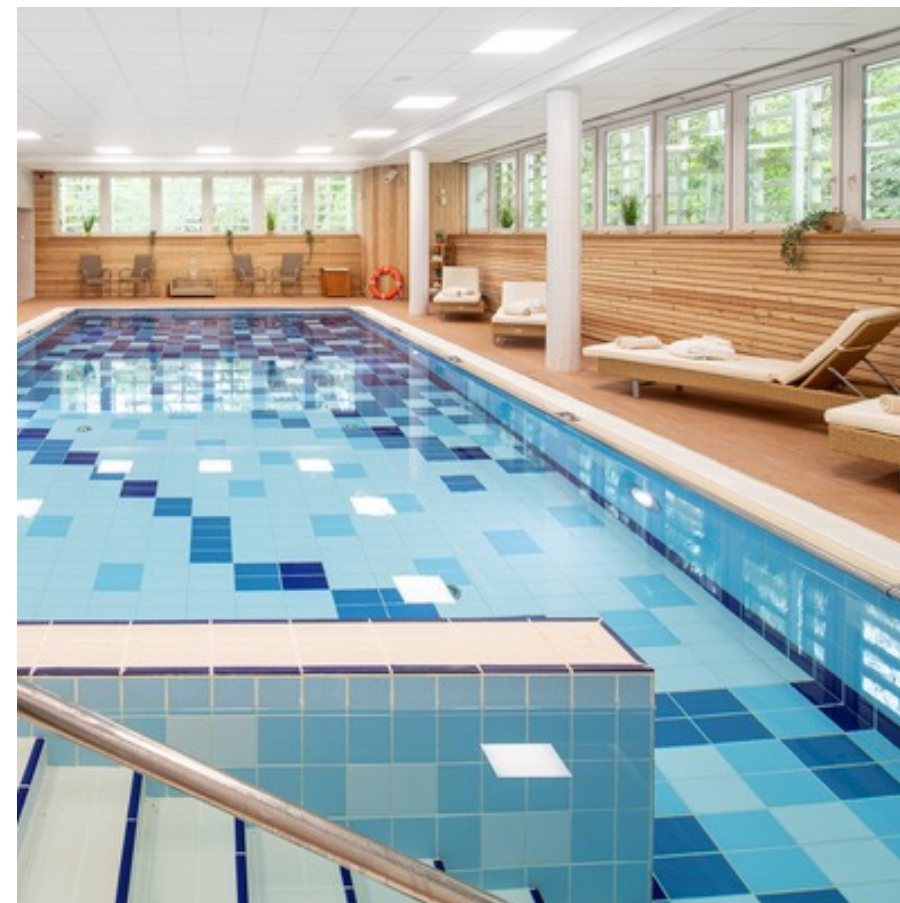
Františkovy Lázně



  
SPA RESORT  
**PAWLIK - AQUAFORUM**  
★★★★  
Františkovy Lázně

# Spa Hotel Imperial

Františkovy Lázně



# Hotel Tři lilie

Františkovy Lázně



HOTEL TŘI LILIE  
— ★ ★ ★ ★ —

# Hotel Luisa

Františkovy Lázně



  
HOTEL LUISA/JESENIOUS  
\*\*\*\*\*

# Lázeňský hotel Dr. Adler

Františkovy Lázně



  
HOTEL Dr. ADLER  
— ★ ★ ★ —

# Lázeňský hotel Belvedere

Františkovy Lázně



HOTEL BELVEDERE

★★★

Františkovy Lázně

# Hotel Metropol

Františkovy Lázně



  
HOTEL METROPOL  
★★★  
Františkovy Lázně - Franzensbad

# Hotel Royal

Františkovy Lázně



  
**ROYAL**  
MARIÁNSKÉ LÁZNĚ  
KUR & MEDICAL SPA HOTEL

# Hotel Radbuza

Františkovy Lázně



  
Františkovy Lázně AQUAFORUM a.s.

# Imperial Karlovy Vary a.s.



HOTEL IMPERIAL  
*Spa & Health Club*



# Wieland Electric s.r.o.



- Společnost Wieland Electric je dodavatelem řešení pro stavební, bezpečnostní a automatizační techniku.



AKV bus, a.s.



# Accolade Holding, a.s.



- Zaměřuje se na moderní průmyslové parky s vysokým podílem revitalizovaných brownfieldů, které jsou v souladu s nejpřísnějšími standardy ohleduplného přístupu k životnímu prostředí.



# THERMAL-F, a.s.



# Synthomer, a.s.



- V Sokolově pokračuje chemická výroba v samostatném areálu, který není přímým pokračovatelem původní falknovské chemičky z 19. století. Tento provoz vznikl na odlišném technologickém i organizačním základě a představuje spíše novou etapu chemického průmyslu v regionu, formovanou poválečným vývojem a zejména změnami po roce 1989.
- Jeho vybudování spadá do 50. let 20. století, kdy byl v Sokolově zřízen samostatný chemický provoz zaměřený na organickou a polymerní chemii. Tento areál byl koncipován jako modernější provoz, oddělený od staré falknovské chemičky 19. století, a odpovídal tehdejším potřebám rozvíjejícího se chemického průmyslu Československa. Sloužil jako základ pro výrobu chemických polotovarů a později polymerních systémů.
- V 90. letech byl tento závod provozován zahraničními vlastníky a vystupoval pod názvem **Momentive Specialty Chemicals**. Firma byla součástí mezinárodní skupiny působící v oblasti specialitní chemie a v Sokolově rozvíjela výrobu zaměřenou nikoli na objemovou základní chemii, ale na produkty s vyšší přidanou hodnotou. Těžiště výroby spočívalo v akrylátové chemii, polymerních systémech a dalších specializovaných chemických látkách, které nacházely uplatnění v celé řadě průmyslových odvětví. Tento závod byl výrazně modernější než historická chemička, využíval pokročilejší technologie a byl více orientován na kvalitu, flexibilitu výroby a export na zahraniční trhy.
- Na tuto etapu navazuje současná společnost **Synthomer**, která dnes provozuje závod Synthomer Sokolov. Synthomer je mezinárodní chemická skupina specializující se na vývoj a výrobu polymerních disperzí, latexů a pojiv, a sokolovský závod je součástí její evropské výrobní sítě. Produkce je zde zaměřena především na materiály využívané ve stavebnictví, při výrobě nátěrových hmot, lepidel, tmelů, podlahových systémů a dalších technických aplikací, kde jsou kladeny vysoké nároky na funkční vlastnosti a stabilitu výrobků.
- Synthomer tak představuje současnou podobu chemického průmyslu v Sokolově – moderní, technologicky vyspělou a orientovanou na specializované produkty. Na rozdíl od původní historické chemičky, která byla úzce navázána na těžbu uhlí a výrobu základních chemikálií, je dnešní chemická výroba v Sokolově méně objemová, environmentálně šetrnější a výrazně více integrovaná do globálních výrobních a obchodních řetězců. Přesto lze říci, že právě tento závod udržuje v Sokolově kontinuitu chemického průmyslu, byť v zcela jiné podobě, než jakou měla chemička v době svého vzniku v 19. století.



# Léčebné lázně Jáchymov a.s.



- Lázeňská dependance Dagmar
- Lázeňská dependance Dalibor
- Lázeňská dependance Elektra
- Lázeňská dependance Jitřenka
- Lázeňská dependance Lužice
- Lázeňská dependance Praha
- Lázeňské centrum Agricola

# Lázeňská dependance Dagmar

Jáchymov



# Lázeňská dependance Dalibor

Jáchymov



# Lázeňská dependance Elektra

Jáchymov



# Lázeňská dependance Jitřenka

Jáchymov



# Lázeňská depondance Lužice

Jáchymov



# Lázeňská dependance Praha

Jáchymov



# Lázeňské centrum Agricola

Jáchymov



# BMW Mobility Development Center s.r.o.



**BMW  
GROUP**

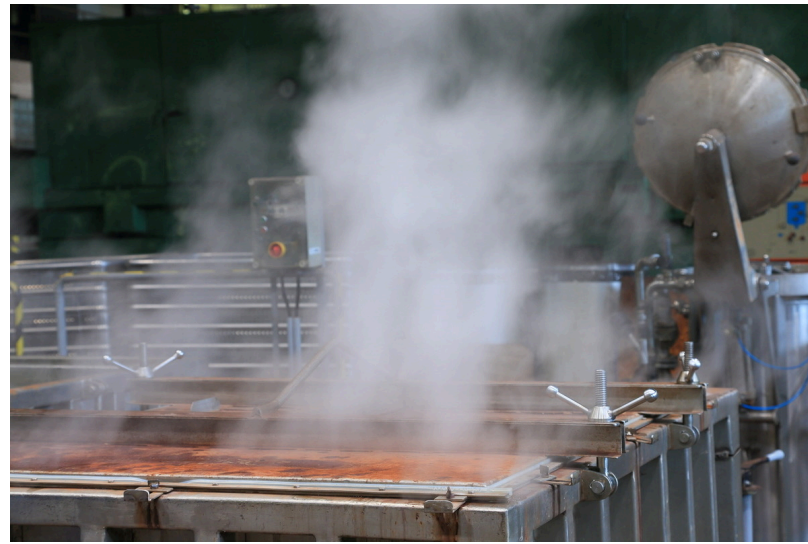
**VÝVOJOVÉ  
CENTRUM  
ČR**



# Nejdecká česárna vlny, a.s.



VLNAP a.s.

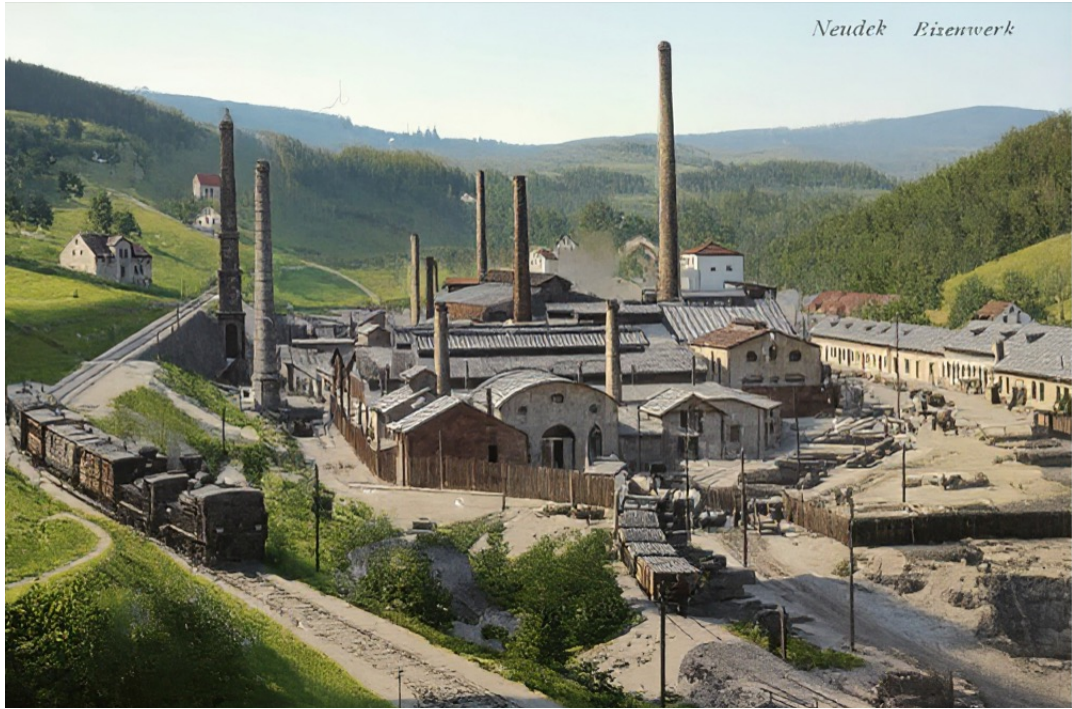


- Základ k textilní výrobě v Nejdku položil mlynář **Zinne** ze Suché, když v roce 1840 koupil na říčce Rolavě starý mlýn ve dražbě (za 1207 zlatých) a nechal ho přestavět na manufakturní výrobu vlněné příze. Dílnu brzy prodal, majitelem se stal v roce 1842 **Anton Schmieger** z Horního Slavkova, který v ní zřídil průmyslovou výrobu příze. V roce 1851 vyráběl na 1580 vřetenech česanou přízi (s první strojní česárnou vlny v Rakousko-Uhersku) a na 960 vřetenech mykanou přízi. V přádelně zaměstnával 80 lidí a ve mzdě pro něj pracovalo asi 300 domáckých tkalců. Po Schmiegerově smrti se továrna dostala do konkurzu, v roce 1873 ji koupil obchodník **Lahusen** ze severoněmeckého Delmenhorstu.
- Nejdecká přádelna (526 zaměstnanců s roční výrobou 600 tun příze na 9210 vřetenech) se stala součástí akciové společnosti **Norddeutsche Wollkämmerei** v Delmenhorstu vedené rodinou Lahusenů. Lahusenové vedli nejdeckou přádelnu úspěšně po tři generace. V roce 1923 se změnil status firmy na akciovou společnost s názvem **Neudeker Wollkämmerei und Kammgarnspinnerei A.G.** (kapitál 9 milionů Kč s podílem rodiny Lahusenů 75 %). V roce 1927 dosáhly tržby firmy 356 milionů Kč (asi 40 % československého vlnářství). V té době nechali Lahusenové postavit na protějším břehu Rolavy šestiposchodovou budovu přádelny, počet instalovaných vřeten se zvýšil až na 104.747 a výroba příze na 4.775 tun (1929). Ve firmě bylo zaměstnáno ve špičce cca 4.800 lidí (11 % v česárně, 43 % v přádelně, 27 % ve skárně, 4 % v barevně, 15 % v pomocných provozech a ve správě podniku).
- Firma disponovala 83 domy s 500 byty pro zaměstnance, jeslemi a mateřskou školou pro děti zaměstnanců, penzijním pojištěním a dalšími sociálními příspěvky. Místní evangelickou obec podporovala ročně až 80 tisíci Kč. Začátkem 30. let se Lahusenové dostali do značných finančních potíží, které se snažili řešit falšováním obchodní bilance a zpronevěrou části majetku. V roce 1933 byl za to odsouzen Georg Carl Lahusen (1888-1973) k 5 rokům a jeho bratr Heinz ke 2 rokům a 9 měsícům vězení. Majetek podniku připadl **dvěma českým bankám**. Následkem celosvětové krize se v té době snížila výroba a počet zaměstnanců asi o 30 %. Po záněru českého pohraničí Německem v roce 1938 přešel majetek firmy do správy německé **Deutsche Bank**. Počet zaměstnanců se přechodně zvýšil na 4600, textilní výroba se však v průběhu války poměrně rychle snížila na minimum a byla z velké části nahrazena např. **výrobou částí letadel** (v roce 1944 bylo z celkového počtu 2543 osob 1331 zaměstnáno ve zbrojní výrobě). V březnu 1945 bylo ve firmě evidováno 946 zaměstnanců, z toho 789 žen.
- V roce 1945 byl objekt česárny a přádelny konfiskován československým státem. Po konsolidaci majetkových poměrů byla továrna v roce 1949 přiřazena k nově vzniklému národnímu podniku **Nejdecké česárny vlny** (NČV). Výroba byla zaměřena hlavně na praní a česání vlny (v roce 1948 vyrobeno 4.128 tun prané a 1.649 tun česané vlny). V 60. letech byly v přádelně poslední selfactory nahrazeny prstencovými dopřádacími stroji a v roce 1973 postavena za 437 milionů Kčs nová kotelna. Výroba příze dosahovala v 70. letech 3 500 tun. Název se změnil na Vlnap n.p., pak Vlnap s.p., později Vlnap a.s.
- Během privatizace v 90. letech se stala přádelna majetkem akciové společnosti **Vlnap** a česárnu vlastní od roku 1995 britská firma **Modiano** pod hlavičkou **Nejdecká česárna vlny a.s.** (NČV). V roce 1997 se Vlnap podílel na základním kapitálu NČV 40 %. Česárna zaměstnává asi 250 lidí, výrobní kapacita se udává s 23 tisíci tunami vlněných česanců ročně. Např. v roce 2019 šlo 18 tisíc tun na export (Česká republika byla po Číně druhý největší vývozcem vlněných česanců na světě). NČV je jediný výrobní závod Modiana, pro prodej vlny udržuje firma 10 obchodních zastoupení v Evropě, v Austrálii a v Asii, ve kterých je celkem zaměstnáno 50 lidí. Dnes je NČV jednou z nejmodernějších přádelen a česáren na světě sestávající z 8.000 m<sup>2</sup> zastřešené plochy a s roční kapacitou výroby v objemu 23 milionů kg.
- Vlnap je od roku 2000 součástí německé společnosti **Wagenfelder Spinning Group**. V Nejdku zaměstnává Wagenfelder přes 200 lidí, ve výškové budově z roku 1928 je na ploše 50 000 m<sup>2</sup> v provozu 27 000 dopřádacích vřeten, skárna, barevna česanců a příze, motárna ručně pletací příze. Současným hlavním akcionářem společnosti Vlnap je **Hattorfer Kammgarnspinnereien GmbH**, Niederschmalkalden, Německo.

# METALIS Nejdek s.r.o.



- První zmínky o těžbě železné rudy na Nejdecku pocházejí z 15. století. Za panství **Šliků** (1446-1602) a **Černínů** (1633-1734) se zde zřizuje množství vysokých pecí, hamrů a drátoven. V roce 1813 na místě dnešních železáren pracovaly čtyři tyčové hamry, jeden hamr na plech, dva struskové mlýny a jeden mlýn na kámen. Zásadní modernizací prošly železárny roku 1836, kdy nový majitel **Heinrich Werner Eduard von Kleist** (1797-1876) zavádí technologii výroby plechů na válcovacích stolicích, kterou v roce 1828 poznal na stáži v Anglii. Navázal zde také kontakt s Edwardem Thomasem, který s bratrem roku 1832 založil v Praze strojírnou, pozdější Ruřtonku, a v nejdeckých železárnách postavil parní kotel a několik nádrží na vodu. Podniku patřily také železnorudné doly ve Vysoké Štole, cínové v Přebuzi a Jelení a uhelné u Chodova a Lokte.
- V roce 1857 byla postavena nová svařovna, 1858 pocínovna plechů, 1859 slévárna šedé litiny, 1863 válcovna na tyčové železo, 1868 válcovna se dvěma válcovacími stolicemi, zavádí se také progresivní výroba železa pudlováním a roku 1880 válcování plechu za tepla. V roce 1898 se železárny napojily na přilehlou trať Císařsko-královské státní dráhy. K dalšímu rozšíření dochází po roce 1899, kdy železárny kupuje vídeňská firma **C. T. Petzold & Co.** V tomto roce byla při dnešní ulici Závodu Míru postavena 160 metrů dlouhá cihlová budova, kde se nacházely kanceláře, mechanické dílny a laboratoře. Areál se dále rozrostl o dílnu pro těžké soustruhy, v roce 1907 přibýly dvě nové haly o čtyřech válcovacích stolicích, kotelna, leštírna, elektrické osvětlení dodávala vodní a parní turbína.
- V této době naproti závodu vznikla také obytná kolonie. Dne 1. ledna 1909 vzniká spojením s nostickými rotavskými železárnami akciová společnost Železárny Rotava - Nýdek (**Eisenwerke-Aktiengesellschaft Rothau - Neudek**). Expanzi nově vzniklého koncernu s kvalitním plechem na evropské trhy zastavila první světová válka, během níž se v Nejdku vyráběly hlavně pocínované plechy na konzervy, a především následná hospodářská krize. Roku 1932 zde z původních 1.400 zaměstnanců pracovalo 200, v provozu zůstala pouze pocínovna plechů, které se zde již nevyráběly, ale dovážely se z nové válcovny Karlovy huti v Lískovci.
- Roku 1939 se majitelem železáren stala společnost **Blechwalzwerke AG Prag**, jež zde během dvou let demontovala veškeré zařízení a podnik přestavěla na slévárnu lehkých kovů. Na nových tlakových licích strojích systému Polák (patent Josefa Poláka z roku 1927) vznikaly součástky pro letecký průmysl, zápalky a hlavice pro dělostřelecké granáty, jež se zde také plnily střelným prachem. Po skončení války továrna přešla na výrobu litého a obráběného nádobí Aluspor, mlýnků na maso, lisů na ovoce, příborů, popelníků a dalšího drobného hliníkového zboží. Roku 1950 vzniká n.p. **Metalis Nejdek** s pobočným závodem v Kraslicích, jež se po krátkém období práce se slitinami mědi, olova, cínu a zinku v roce 1956 specializoval pouze na hliníkové slitiny. S tím souvisela výstavba nové nástrojárny (1961-1964) a slévárny (1965-1967), tavící a udržovací pece dodal karlovarský Realistic. Podnik je po úspěšné privatizaci, kdy jej získal tehdejší management, stále v provozu.



# ept connector s.r.o.



- Je výrobcem součástek pro elektrotechniku - především kontaktů a konektorů, zajišťujících rozebíratelné elektrické propojení dvou funkčních celků. Přestože finálním produktem jsou elektrické konektory, jedná se o velmi přesnou strojírenskou výrobu. ept connector s.r.o. disponuje moderními technologiemi, např. velmi přesné stříhání kovových materiálů, vstřikování plastů, poloautomatické a automatické osazování kontaktů do plastových izolátorů, CNC-obrábění a elektroerozivní obrábění.





# Playmobil CZ spol. s r.o.



- Společnost, která se zabývá kompletací plastových hraček Playmobil a designových květináčů Lechuza.



# DHL Supply Chain s.r.o.



- Přední světový poskytovatel smluvních logistických služeb.

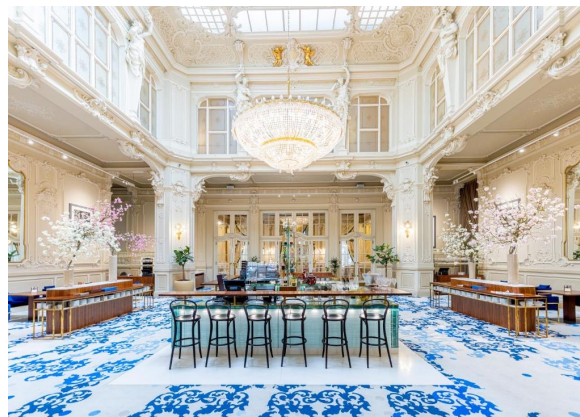
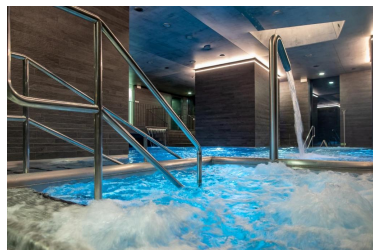


# H&M Services CZ s.r.o.



# GRANDHOTEL PUPP Karlovy Vary, akciová společnost

GRANDHOTEL  
**PUPP**  
CARLSBAD  
1701



# Mattoni 1873 a.s.



- Roku 1522 se poprvé objevuje písemná zmínka o minerálce z Kyselky. Roku 1793 začíná být minerálka vyvážena v kameninových lahvích. Historie značky začala v roce 1864, kdy karlovarský rodák s italsko-českými kořeny **Heinrich Mattoni** (1830-1910) převzal stáčírnu minerální vody v lázeňském městě Kyselce. V roce 1866 přišla novinka, skleněné lahve, tehdy se poprvé objevil znak s červeným orlem. Mattoni rozšířil provoz postavením moderní stáčecí linky a založil také distribuční síť k dodávkám vody lázeňským hostům v Kyselce, Karlových Varech a v celých Čechách. Císař František Josef I. jmenoval v roce 1870 Mattoniho svým dvorním dodavatelem. Léčivé účinky prokázal lékař a profesor lékařské fakulty Univerzity Karlovy Josef Vilém z Löschnera. Heinrich Mattoni založil firmu Mattoni roku 1873.
- Heinrich Mattoni jako první masivně používal reklamy v tisku. V osmdesátých letech 19. století už patřila značka Mattoni k nejznámějším v Evropě. Roku 1891 spadl během Jubilejní zemské výstavy balon propagující tuto minerálku na holešovický komín, nehoda přinesla velký zájem veřejnosti. Roku 1894 Mattoni financoval stavbu železnice z Kyselky do Vojkovic. Roku 1900 získává Mattoni na Světové výstavě v Paříži ocenění Grand Prix.
- Minerálka byla roku 1945 znárodněna a přešla pod státní podnik **Západočeská zřídla**, který sídlil v Karlových Varech. Roku 1970 se z bývalých lázní Kyselka stala léčebna pro děti, ta zanikla roku 1989. Po privatizaci roku 1994 patří společnost podnikatelské rodině **Pasquale**, sídlo zůstalo v Karlových Varech. Název **Karlovarské minerální vody, a.s.**, byl později změněn na **Mattoni 1873 a.s.** Výrobky jsou označeny **Mattoni** a **Magnesia**.
- Mattoni je dodávána ve skle, plastu a plechovkách a jako přírodní (perlivá, jemně perlivá, neperlivá a sportovní) nebo ochucená (citron, pomeranč, grapefruit, malina, broskev, zelené jablko, granátové jablko, hruška, bílé hrozny, tropické ovoce, černé plody a cedrát).







- Původ Magnesie se váže k prameni Grünské kyselky, který je známý od 17. století. O širší věhlas se zasloužil hrabě Jindřich Beaufort-Spontin, který koupil bečovské panství a zvelebil okolí pramene – poté nazývaného po šlechticově manželce Arnoštin. Název se ale nevžil. Poté získal pozemek statkář Engelbert Zuleger, který roku 1893 začal se stáčením. Potvrzení o kvalitě vody zajistil v roce 1896 profesor Wilhelm Gintl z Prahy, který objevil mimořádný obsah hořčíkových iontů a schválil vodu k pravidelnému užívání. Lahvování fungovalo až do první světové války. Léčivé účinky byly potvrzeny počátkem 20. století profesory Kischem a Rambouskem. V meziválečném období se často měnili majitelé a nájemci, z nichž nejvýznamnější – manželé Löserovi z Karlových Varů – zvelebili okolí, rozšířili stáčírnu (zavedli i elektrické odvětrávání kvůli nebezpečnému hromadění oxidu uhličitého).
- V době druhé světové války byla voda stáčena francouzskými zajatci pod názvem Sudetenquelle a dodávána Romellově armádě do Afriky a koncentračního tábora Osvětim. Stáčení po válce trvalo pouze do roku 1950, pak voda volně a bez užitku odtékala. Stáčení bylo obnoveno až roku 1990 pod názvem **Magnesia**.
- Minerální voda byla jímána novými vrty a odvážena v cisternách do stáčíren v Karlových Varech a Kyselce, kde se plnila do láhví. Po vybudování nové stáčírny na okraji Mnichova se minerální voda dopravuje potrubím do této stáčírny, kde se míchá s vodami z dalších vrtů obdobného složení a následně expeduje.



# Jan Becher – Karlovarská Becherovka, a.s.

- Roku 1806 přijel do Karlových Varů doktor Christian Frobrig z Anglie, který při odjezdu Becherovi daroval recept. Od roku 1807 **Josef Vitus Becher** (1769-1840) začal prodávat likér pod jménem English Bitter.
- **Johann Nepomuk Becher** (1813-1895) později převzal výrobu po svém otci Josefovi. Právě on se zasloužil o její rozvoj a jeho podpis se dnes nachází na každé láhvi. Vybudoval novou likérku na Steinberkách (dnes je zde Jan Becher Muzeum). V roce 1866 Karel Laube, který byl švagr Jana Bechera, navrhl pro láhve Becherovky plochý tvar, který se od roku 1907 zachovává i v současnosti.
- Po svém otci poté vedl likérku nejstarší syn **Gustav Becher** (1840-1921). Ten nechal zaregistrovat v roce 1922 obchodní značku Becherovka. Od počátku 20. století firma také vyváží produkt do zahraničí. Becherovka se prodávala před tím pod řadou názvů – English Bitter, Karlsbader Becherbitter, Karlsbader Bitter, Johann Bitter a další.
- Jedinou ženou a posledním z rodu Becherů, kdo znal tajemství receptury, byla **Hedda Becher**, která převzala vedení firmy v roce 1941. Po roce 1945 byla německá rodina Becherů vysídlena do zahraničí a likérka přešla i s receptem do státní správy.
- V roce 2001 po dokončení privatizace společnosti se stala součástí francouzského koncernu **Pernod Ricard**. V roce 2010 byl otevřen moderní závod na výrobu Becherovky v karlovarské městské části Bohatice. V roce 2010 vyráběla ročně okolo 8 miliónů litrů ročně. Francouzský koncern Pernod Ricard v roce 2024 Becherovku prodal polské společnosti **Grupa Maspex Sp z o.o.**





# Moser, a.s.



- Manufakturu Moser založil v roce 1857 v Karlových Varech rytec a obchodník Ludwig Moser. V roce 1873 na Mezinárodní Výstavě ve Vídni byl oceněn medailí za zásluhy, díky které se později stejného roku stal dvorním dodavatelem Františka Josefa I. V následujících letech Ludwig Moser vyhrával mnoho dalších cen a medailí jako na Mezinárodní výstavě v Paříži v roce 1879, 1889 a 1900 a na Světové výstavě v Chicagu v roce 1893. Moser převzal vedení sklářské hutě ve Dvorech (dnes součást Karlových Varů) v roce 1893 a vytvořil plnohodnotné sklářské hutě, které zaměstnávaly 400 lidí.
- V roce 1904 dostal Moser nabídku na dodání skla pro rakouský panovnický dvůr a 4 roky na to se stal osobním dodavatelem skla pro britského krále Eduarda II.
- Po smrti Ludwiga v roce 1916, nastoupil do vedení jeho syn Leo Moser, který společnost rozšířil. V roce 1925 sklárna vyhrála na Mezinárodní výstavě moderní uměleckoprůmyslové výroby v Paříži. V tomto období vznikaly dekorační techniky, které jsou dodnes charakteristickými znaky moserovské produkce. Typickými atributy se stalo broušení na hrany, zdobení oroplastickým, tj. leptaným a zlaceným dekorem a využívání jedinečných moserovských barev. Z tohoto období pocházejí nápojové soupravy Splendid, Copenhagen, Paula či Royal.
- Velká hospodářská krize si vybrala daň také na společnosti Moser, která byla nucena snížit počet zaměstnanců na 240, a v roce 1932 Leo Moser odstoupil z vedení. Později, v roce 1938 byly podíly společnosti rozprodány. Po podepsání Mnichovské dohody v roce 1938 a následném obsazení Karlových Varů nacisty musel Moser kvůli svému původu odejít do zahraničí.





# Ensana s.r.o.

- Butterfly
- Centrální Lázně
- Hvězda
- Nové Lázně
- Pacifik
- Svoboda
- Vltava



**Mariánské Lázně**  
Health Spa Hotels  
Healing Power of Nature

# Ensana Health Spa Hotel Butterfly

Mariánské Lázně



**Mariánské Lázně**  
Health Spa Hotels  
Healing Power of Nature

# Ensana Centrální Lázně – Maria Spa

Mariánské Lázně



**Mariánské Lázně**  
Health Spa Hotels  
Healing Power of Nature

# Ensana Hvězda – Imperiál Health Spa Hotel

Mariánské Lázně



**Mariánské Lázně**  
Health Spa Hotels  
Healing Power of Nature

# Ensana Nové Lázně Health Spa Hotel

Mariánské Lázně

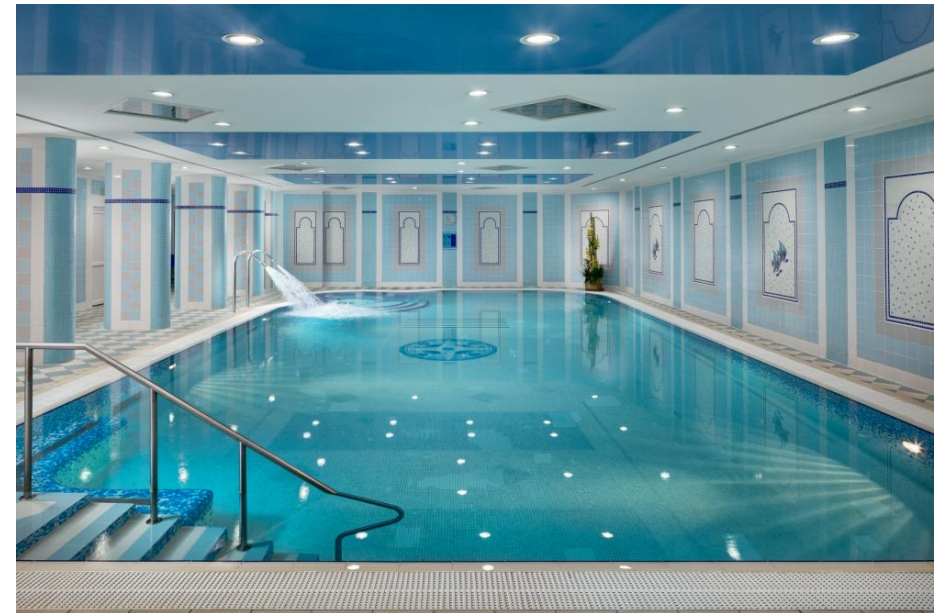


**Mariánské Lázně**  
Health Spa Hotels

Healing Power of Nature

# Ensana Pacifik Health Spa Hotel

Mariánské Lázně



**Mariánské Lázně**  
Health Spa Hotels  
Healing Power of Nature

# Ensana Svoboda Health Spa Hotel



**Mariánské Lázně**  
Health Spa Hotels  
Healing Power of Nature

# Ensana Vltava Health Spa Hotel

Mariánské Lázně



**Mariánské Lázně**  
Health Spa Hotels  
Healing Power of Nature