



Tradiční průmysl Karlovarského kraje



Výroba porcelánu

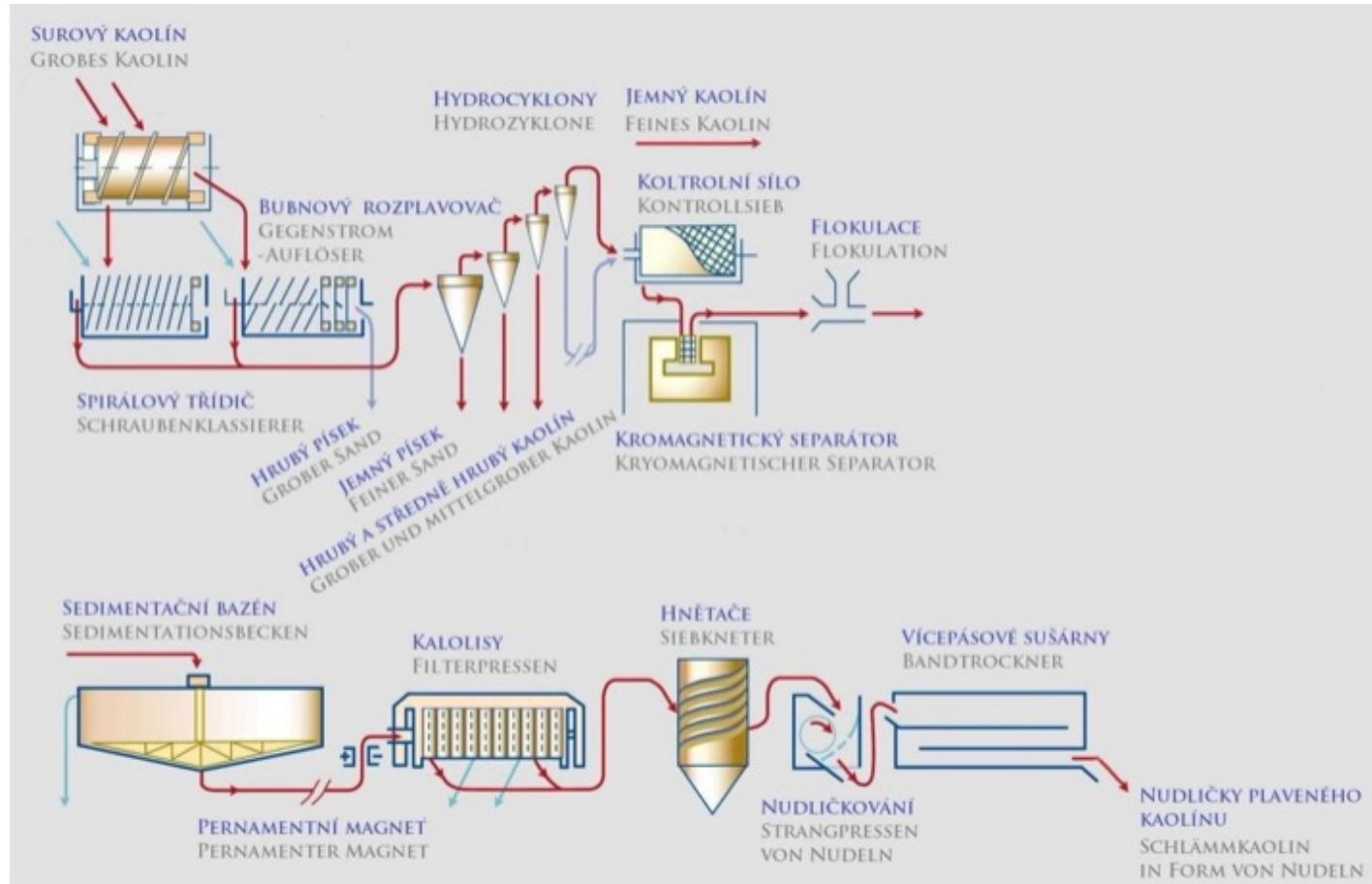
- Karlovarský kraj je v povědomí veřejnosti spojován především s lázeňstvím, minerálními prameny a cestovním ruchem, neméně významnou kapitolou jeho historie je však výroba porcelánu. Právě zde se díky výjimečným přírodním podmínkám a dlouhodobé řemeslné tradici zformovalo jedno z nejdůležitějších center porcelánové výroby v českých zemích. Porcelán z Karlovarska si po více než dvě století udržuje pověst kvalitního, elegantního a technicky vyspělého výrobku, který nachází uplatnění nejen v domácnostech, ale i v gastronomii a reprezentativních prostorách po celém světě.
- Rozhodujícím faktorem pro rozvoj tohoto odvětví byla přítomnost ložisek kaolinu, základní suroviny pro výrobu porcelánu. Karlovarský kaolin patří k nejkvalitnějším v Evropě a jeho využívání začalo již v 18. století. První manufaktury vznikaly v okolí dnešních Karlovy Vary a postupně se rozšiřovaly do dalších částí regionu. Zpočátku šlo o menší dílny inspirované saskou a bavorskou produkcí, avšak s rostoucí poptávkou po porcelánu se výroba rychle industrializovala a získala stabilní místo v hospodářství kraje.
- V průběhu 19. století se Karlovarsko stalo jedním z hlavních center porcelánového průmyslu v Rakousku-Uhersku. Zakládaly se větší továrny, které dokázaly spojit sériovou výrobu s vysokými estetickými nároky. Porcelán z regionu byl ceněn pro svou pevnost, bělost a jemnost, ale také pro bohatou dekoraci, často prováděnou ručně. Významným impulzem byl i rozvoj lázeňství, protože porcelánové šálky, servisy a suvenýry se staly nedílnou součástí lázeňské kultury.
- Zcela zásadní roli v historii regionu sehrála společnost **Thun 1794**, která navázala na tradici výroby sahající až do konce 18. století. Její provozy v Karlovarském kraji, zejména v Nové Roli, se postupně vypracovaly na největší porcelánovou výrobu v České republice. Produkce firmy zahrnuje klasické jídelní soupravy, hotelový porcelán i moderní designové kolekce a dodnes vychází z tradiční technologie tvrdého porcelánu.
- Vedle velkých výrobců si Karlovarský kraj uchoval také silnou pozici v oblasti specializované a umělecké porcelánové výroby. Významným příkladem je manufaktura **Rudolf Kämpf (Leander)** v Loučkách, která se zaměřuje na luxusní ručně dekorovaný porcelán. Její výrobky navazují na secesní a klasicistní vzory a dokazují, že porcelán není pouze užitkovým materiálem, ale také nositelem výtvarné hodnoty. Důležitou roli hraje i společnost **G. Benedikt**, která se specializuje na odolný porcelán určený pro hotely a restaurace a je dlouhodobě spojena s profesionální gastronomií.
- Samotný proces výroby porcelánu zůstává i dnes technicky náročný a vyžaduje vysokou míru zkušeností. Základní suroviny, tedy kaolin, živec a křemen, se nejprve jemně melou a míchají, aby vznikla homogenní hmota. Ta se následně tvaruje, suší a vypaluje při velmi vysokých teplotách. Po prvním výpalu následuje glazování a druhý výpal, který dodává porcelánu jeho typický lesk a nepropustnost. V mnoha karlovarských porcelánkách se stále uplatňují ruční dekorační techniky, jež dávají každému kusu jedinečný charakter.
- Navzdory proměnám trhu a útlumu části tradičního průmyslu po roce 1989 si výroba porcelánu v Karlovarském kraji uchovala kontinuitu a význam. Dnes představuje spojení historického dědictví s moderní technologií a designem. Porcelán z tohoto regionu je nadále symbolem kvality a řemeslné preciznosti a připomíná, že Karlovarský kraj není jen krajem lázní, ale také místem, kde vzniká jeden z nejcennějších produktů české průmyslové tradice.

Seznam míst výroby porcelánu (51)

Aš	Karlovy Vary - Doubí
Bochov (2)	Karlovy Vary - Dvory (2)
Božičany	Karlovy Vary - Rybáře (2)
Březová (Karlovy Vary)	Karlovy Vary - Stará Role (9)
Budov (Verušičky) (2)	Krásno
Dalovice (Karlovy Vary)	Lesov (Sadov) (2)
Horní Slavkov (3)	Loučky (Nové Sedlo)
Horní Tašovice (Stružná)	Loket (3)
Hory (Jenišov)	Merklín
Hvozd (Aš)	Mírová
Chodov (3)	Nová Role (2)
Chranišov (Nové Sedlo)	Ostrov
Jakubov (Vojkovice)	Potůčky
Jalový Dvůr (Nové Sedlo)	Stružná
Jenišov (2)	Teplička (2)

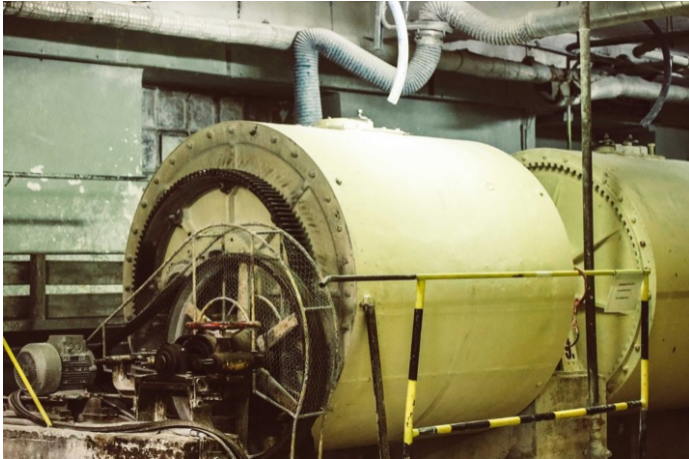
Technologie výroby porcelánu

Těžba kaolínu, živce a křemene



Příprava porcelánové hmoty

50 % kaolinu, 25 % křemene a 25 % živce



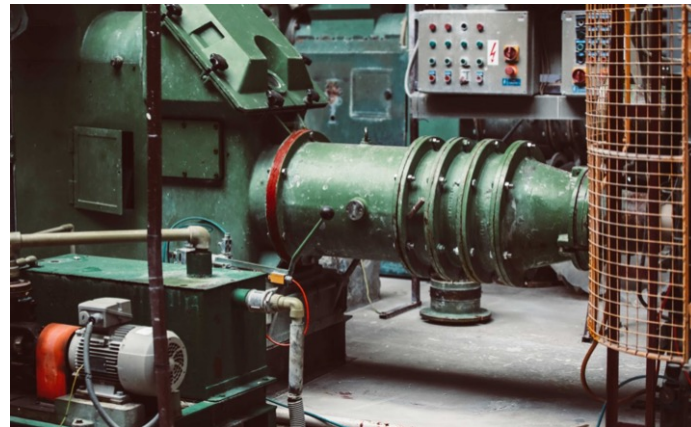
BUBNOVÝ MLÝN



POMALÝ MÍCHAČ



KALOLIS



VAKUOVÝ ŠNEKOVÝ LIS

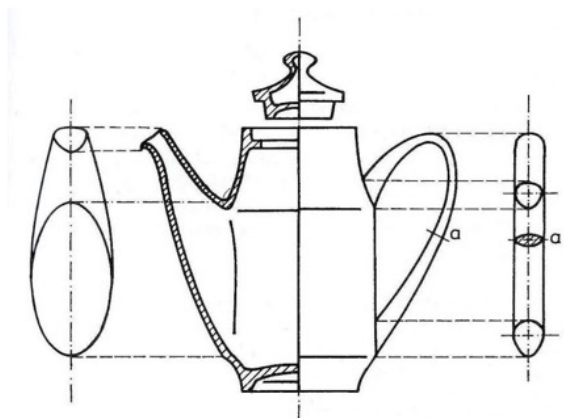


LISOVACÍ GRANULÁT

Modelářství porcelánu



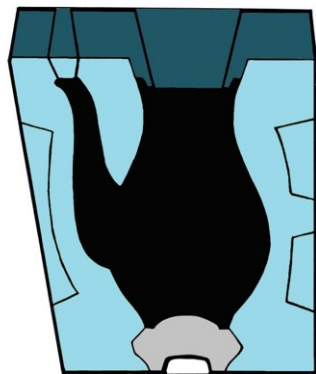
NÁSTROJE



VÝKRES KONVICE



MODEL OUŠKA



SÁDROVÁ FORMA

- VRCHNÍ ČÁST FORMY "KAPNA"
OBERER TEIL
- STŘEDNÍ ČÁST FORMY
MITTLERER TEIL
- SPODNÍ ČÁST FORMY "KLÍN POEDNÍ"
UNTERER TEIL



ROZMNOŽOVACÍ ZAŘÍZENÍ



PROVOZNÍ FORMY

Výroba porcelánu



LÍTÍ PORCELÁNU
DO OTEVŘENÉ FORMY



LÍTÍ PORCELÁNU
DO UZAVŘENÉ FORMY



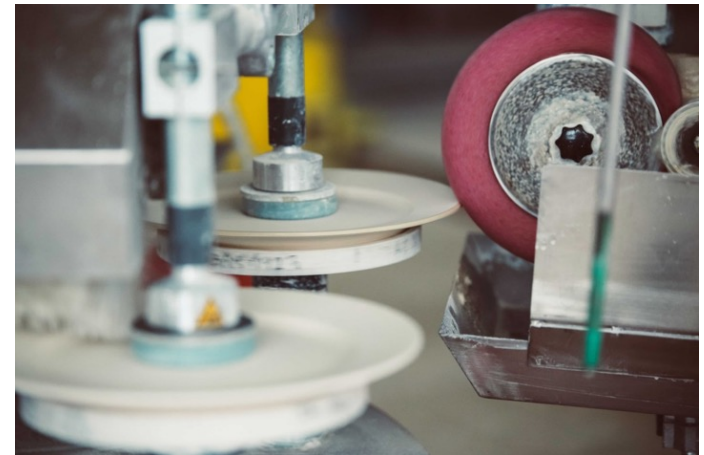
TOČENÍ PORCELÁNU
POMOCÍ TLAČNÉ ŠABLONY



LISOVÁNÍ PORCELÁNU



ZAROVNÁVÁNÍ OKRAJE



ZAČIŠŤOVÁNÍ OKRAJE

Sušení porcelánu



SUŠENÍ ODLITKŮ



MECHANICKÉ RETUŠOVÁNÍ



STROJOVÉ ZAČIŠTĚNÍ



Přežah porcelánu



TUNELOVÁ PEC



MISKY PŘI PŘEŽAHU



ŠÁLKY PO PŘEŽAHU

Glazování

50 % křemene, 25 % živce a 25 % kaolínu



TRADIČNÍ RUČNÍ ZPŮSOB



POLOAUTOMACKÉ GLAZOVÁNÍ



AUTOMACKÁ GLAZOVACÍ LINKA

Druhý výpal



TUNELOVÁ PEC



VÝROBKY PO VÝPALU



VYTÁPĚNÍ ZEMNÍM PLYNEM

Dekorace porcelánu



PODGLAZURNÍ DEKORACE



VTAVNÁ DEKORACE



NADGLAZURNÍ DEKORACE

Způsoby dekorování porcelánu



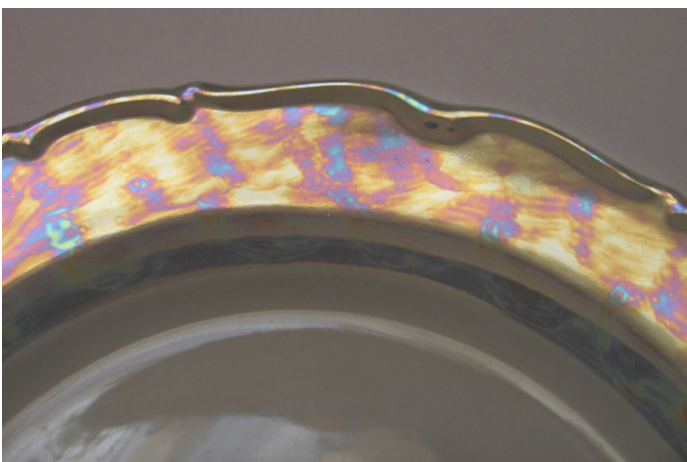
ZLATO RAZÍTKEM



STŘÍBRO PRAVÝM LEPTEM



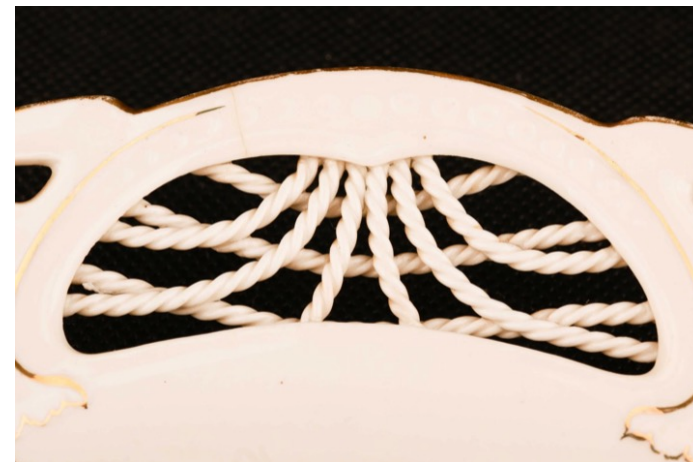
ZLATO RUČNÍ MALBOU



BEZBARVÉ LISTRY



BAREVNÉ LISTRY



PLASTICKÉ DEKORY



PRŮSVITNÉ DEKORY
RÝŽOVÝ PORCELÁN



IVORY PORCELÁN



RŮŽOVÝ PORCELÁN



BAREVNÉ GLAZURY

Ostrý výpal



KOMOROVÁ PEC

Adjustace a balení

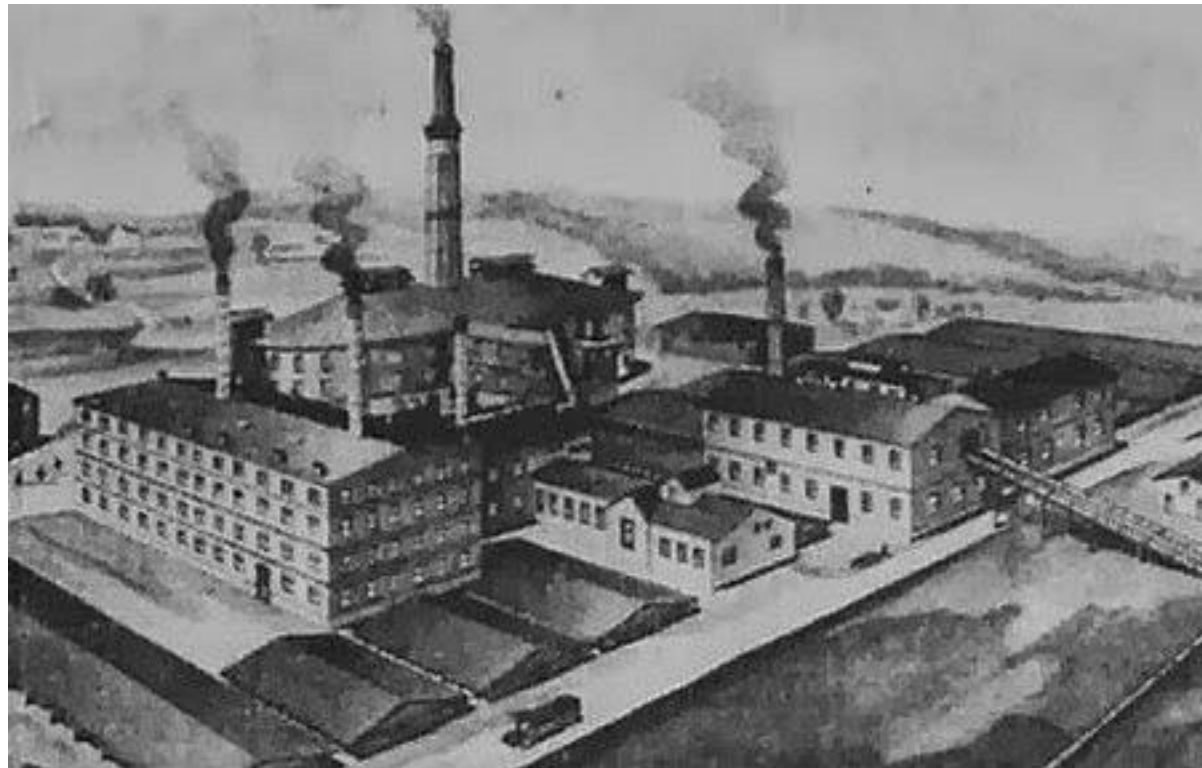


Prodej



Aš

- V roce 1902 zde založil továrnu **J. Pollack**, jenž se soustředil na výrobu malých panenek či hlaviček pro panenky jiných výrobců. Roku 1908 podnik koupil **J. Plass** a přivedl si společníka **Rössnera**, kteří továrnu přestavěli a zaměřili se na výrobu čajových a kávových servisů, malovaných hrnků a malých holeb. Druhá světová válka přinesla konec továrny v roce 1944. Další porcelánkou v Bochově byl podnik **J. Zimmera**.



Bochov

- V roce 1902 zde založil továrnu **J. Pollack**, jenž se soustředil na výrobu malých panenek či hlaviček pro panenky jiných výrobců. Roku 1908 podnik koupil **J. Plass** a přivedl si společníka **Rössnera**, kteří továrnu přestavěli a zaměřili se na výrobu čajových a kávových servisů, malovaných hrnků a malých holeb. Druhá světová válka přinesla konec továrny v roce 1944. Další porcelánkou v Bochově byl podnik **J. Zimmera**.



Božičany (Poschetzau)

- Přírodným důsledkem těžby kaolinu byla stavba porcelánky v roce 1890 společností **J. S. Maier a spol.** Zpočátku měla pouze 2 kulaté vypalovací pece. Firma se dobře rozvíjela a úspěšně se prosadila i na mezinárodních trzích. Již od zahájení výroby měla továrna ve vedení velmi dobré odborníky, kteří byli zárukou a hnací silou rychle se rozvíjející továrny. V roce 1898 měla společnost již 5 vypalovacích pecí. Výrobky se pro svoji kvalitu dostaly na odbytová teritoria Anglie, Francie, zemí Blízkého a Dálného východu, do Jižní a Severní Ameriky a pochopitelně i k tuzemským odběratelům. Po první světové válce přišel opětovný rozmach výroby a při druhé světové válce sem přicházelo mnoho německých pracovníků, kteří postupně začali tvořit jádro továrny. S nástupem komunismu se podnik znárodnil a postupem času se výroba začala přesouvat do nově vystavěného závodu v Nové Roli. V roce 1967 byla výroba porcelánu po 77 letech definitivně ukončena. Její budovy byly strženy a srovnány se zemí.



Březová (Karlovy Vary)

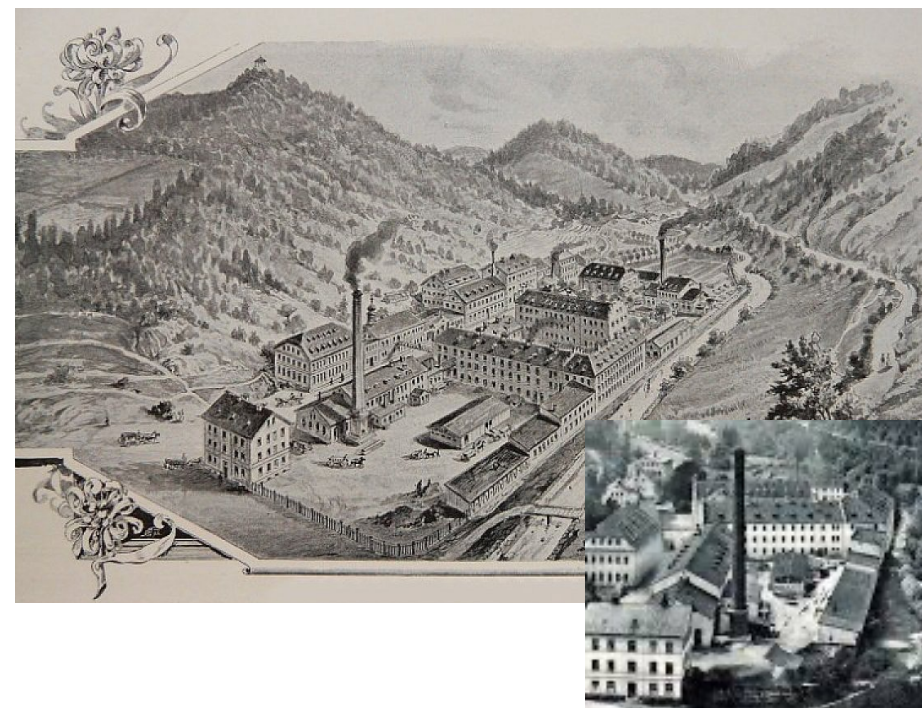
- Manufaktura v Březové (německy Pirkenhammer či Pirken-Hammer) u Karlových Varů byla založena durynským obchodníkem **Friedrichem Höckem** roku 1803 a řadí se tak mezi nejstarší české porcelánky. Privilegia k výrobě porcelánu se stejně jako další české porcelánky dočkává až s výrazným odstupem, v tomto případě v roce 1822, kdy už porcelánku vlastní **Johann Martin Fischer** a Christian Reichenbach. Roku 1829 se Březová může pyšnit, že je první továrnou v Česku, která získává povolení ke zdobení vlastním měditiskem. Ve 20. a 30. letech 19. století se porcelánka v Březové těší velkému vzestupu, popularitu si získává například díky spolupráci s úspěšnými malíři. Po smrti Martina Fischera se do vedení podniku zapojuje jeho syn Christian Gottlieb, ten se v roce 1846 stává jediným majitelem, když Christian Reichenbach odchází do penze. O sedm let později však přenechává porcelánku svému zeťovi **Ludvíku von Miegovi**. V roce 1912 porcelánka uzavírá svůj zřejmě nejslavnější obchod s britskou společností vybavující loď Titanic. Všechny lodní restaurace jsou tak vybaveny nádobím **Pirkenhammer** s charakteristickými kladívky ve značce, které se vyrábělo v Březové. Roku 1919 se porcelánka stává součástí akciové společnosti **EPIAG**. V této době začíná továrna v Březové opět prosperovat. Sortiment nádobí zůstal ve stylu historismu, přibyla však moderní plastika ve stylu Art Deco. Po druhé světové válce dochází k jejímu znárodnění a posléze se stává součástí národního podniku První česká továrna na porcelán, poté Karlovarský porcelán. Po sametové revoluci dochází k privatizaci porcelánky společností s ručením omezeným **Artporcel**. O pár let později však jedna z nejvýznamnějších českých porcelánek končí. Její zánik byl v roce 1996 způsoben nešpatnou ekonomickou situací porcelánky, ale spíše hospodářskými zmatky doby. Továrna v Březové tak zůstává prázdná, chátrající budovu má nahradit nová vilová čtvrť.

HK F&M

F&M 6



EPIAG
PIRKENHAMMER
Made in
Czechoslovakia



Budov (Verušičky) (Buda)

- V roce 1825 zde **František Lang** založil manufakturu na výrobu kameniny a později také porcelánu (stolní nádobí, svícny, vázy, figurální plastiky), kterou po něm převzal syn **Antonín Lang**. Podnik fungoval až do roku 1880. V letech 1914–1944 ve vsi provozovala malou porcelánku firma **Spitzl**. Vyráběly se v ní hrnky a tzv. turecké šálky. Porcelán z Budova byl průměrné kvality a vyhovoval dobovému vkusu a vyvážel se dokonce i do Maďarska.

B.
FL
AL

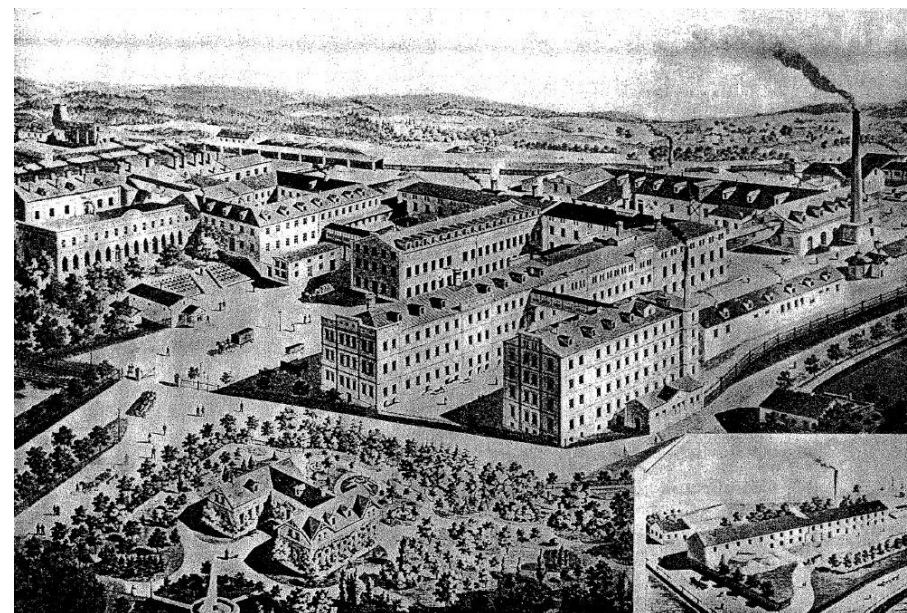


Dalovice (Karlovy Vary) (Dallwitz)

- Již v roce 1804 započal majitel zdejšího panství **Johann Ritter von Schönau** s výrobou kameniny na svém panství. V roce 1805 mu pak udělilo zemské gubernium privilegium na zřízení továrny na kameninu. Celá továrna se celkem rychle vyvíjela jelikož již v roce 1807 zaměstnávala 64 lidí a její výrobky dosáhly takové kvality že soutěžily s domácími i zahraničními podniky. Téhož roku se stal společníkem bratr Johanna jménem Václav, ti dali této firmě jméno Bratři Jan a Václav ryt. ze Schönau. Roku 1821 po smrti Johanna Rittera von Schönau získal tuto továrnu jeho syn Wolfgang Julius, který ji ale již v roce 1832 prodal statkáři **Vilému Václavu Lorencovi**. Samotná výroba porcelánu započala zde v roce 1830. Již v polovině 19. století vyráběla tato továrna od čajových i kávových souprav přes vázy, figurky až po hračky a nádobí pro panenky. Roku 1850 prodal zdejší továrnu Vilém Václav Lorenc účetnímu **Františku Fischerovi**, který spojil síly s místním obchodníkem Františkem Urfusem. **František Urfus** byl v letech 1855 – 1875 uváděn jako jediný majitel a od něj také továrnu zakoupil Riedel z Riedensteinu, který ji následně velmi zadluženou prodal loketské firmě **Springer & Co.** V roce 1889 se stal ředitelem firmy Ludvík Pröscholdta, během jehož vedení se upustilo od výroby kameniny. Následně roku 1891 Pröschold spolu s Gottlem a Zebischem od firmy vykoupeni tuto továrnu a vlastnili ji až do roku 1918, kdy začala porcelánka spadat pod koncern **Epiag** (Erste Böhmisches Porzellanindustrie A. G. in Karlsbad, což v překladu znamenalo První česká akciová společnost porcelánového průmyslu v Karlových Varech). Po odsunu německého obyvatelstva na konci 2. světové války byl koncern Epiag spolu s touto porcelánkou zestátněn a následně byla porcelánka v Dalovicích v tomto koncernu uváděna jako závod Dalovice. Nakonec v roce 1997 byla výroba v této továrně zastavena a obnovena byla až v roce 2002, kdy ji koupila firma **Lofida - Porcelán CZ s.r.o.** V roce 2013 však společnost zkrachovala a výroba byla ukončena.

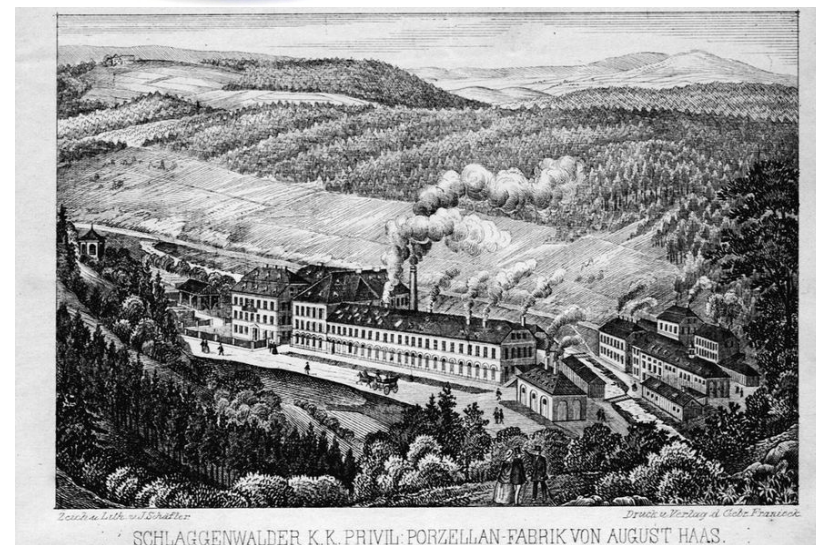
EPIAG
D.F.
CZECHO-
SLOVAKIA

DALLWITZER
FABRIK
FRANZ URFUS



Horní Slavkov (Schlaggerwald)

- Porcelánka v Horním Slavkově bývá uváděna jako **nejstarší porcelánová výroba na českém území**. Její založení se datuje do roku **1792**, přičemž privilegia k výrobě porcelánu se jí dostává až o dvacet let později, protože v rakousko-uherské monarchii není zájem o výrobu konkurující Vídní. To postihuje i další české porcelánky založené v na přelomu 18. a 19. století. Porcelánová manufaktura v Horním Slavkově si prochází těžkými začátky, což také vede ke střídání majitelů. Od zakladatele **Johanna Georga Pauluse** a jeho společníků Johanna Pöschla s Johannem Georgem Reumannem je odkoupena v roce 1800 **Louisou Sophií Greinerovou** a jejími dětmi Moritzem a Friederikou. O osm let později továrnu odkupuje slavkovský chirurg **Johann Georg Lippert**, manžel Friederiky Greinerové, jenž se pouští do podnikání ve výrobě porcelánu se společníkem **Wenzelem Haasem**. Kvalita výrobků roste, přestože se společnost potýká s hospodářskými problémy spojenými s napoleonskými válkami. Lippert s Haasem roku 1812 získávají již zmíněné privilegium privatum pro výrobu porcelánu a ve 30. letech porcelánka spěje k neúspěšnějšímu období. To už místo zesnulého Wenzela Haase spolupracuje s Lippertem Haasův syn Eusebius August, po Lippertově úmrtí roku 1843 pak Haas mladší vede podnik sám. Úspěšná éra, která vyprodukovala porcelán dodnes oblíbený mezi sběrateli, pokračuje do roku 1867. Sběratelé si z této doby oblibují zejména figurální plastiky a vázy. Manufakturu následně přebírají **Georg Karl Haas**, syn E. A. Haase, a synovec E. A. Haase **Johann B. Anton Čížek** (čte se „Čížek“). Za nových majitelů došlo k opětovnému posunu ve filosofii výroby. Zúžil se sortiment a započala výroba velkých sérií stejného zboží. Přípravě nových tvarů a dekorů byla věnována mimořádná pozornost a oba podnikatelé využívali i služeb renomovaných designérů působících v zahraničí. Jako firma **Haas & Čížek** od roku 1871 rozšiřují výrobu o nově získanou porcelánku v Dolním Chodově a fungují tak jako jeden z nejvyspělejších podniků v Evropě až do znárodnění dekretem Edvarda Beneše po skončení druhé světové války. Od roku 1958 se zařazuje do národního podniku **Karlovarský porcelán**. K privatizaci porcelánky dochází až v roce 1992 usnesením vlády, společnost se nadále soustředí na vývoz do zahraničí. S 21. stoletím však porcelánku postihují opakované ekonomické potíže, dočasné uzavření provozu a další střídání majitelů, od roku 2017 působí v Příchovicích v okrese Plzeň-jih místo původního Slavkova. Mezi sběrateli starožitností zůstávají populární především výrobky Horního Slavkova z období kolem 30. let 19. století, jedná se především o starožitné malované šálky s podšálky, případně vázy. V roce 1901 založil **Anton Waldmann** továrnu na porcelán, která až do převzetí společností **Sommer & Matschak** v roce 1904, vyráběla jídelní soupravy a to i několik let po druhé světové válce. Připomínána je ještě malá porcelánka **Schlaggerwalder Porzellanindustrie Bernhardt & Co.**



Horní Tašovice (Stružná) (Taschwitz)

- Porcelánka **Gebr. Pohl & Co.** byla v Horních Tašovicích na Karlovarsku otevřena roku 1860 jako jedna z mnoha výroben porcelánu v tomto regionu. Horní Tašovice byly toho času samostatnou obcí, od roku 1961 jsou součástí města Stružná, které je taktéž známo výrobou porcelánu. Tašovický podnik svého času dobře prosperoval a těšil odbyt i v zahraničí. Vyráběl se zde levnější stolní porcelán, hrnky, šálky na kávu i čaj. Továrna poměrně dobře prosperovala a velkou část své produkce vyvážela do Severní Ameriky. V místní průmyslové čtvrti zvané Schlemm sídlila koncem 19. století budova pro zpracování kaolinu porcelánky ve Stružné (dříve známé pod názvem Kysibl).



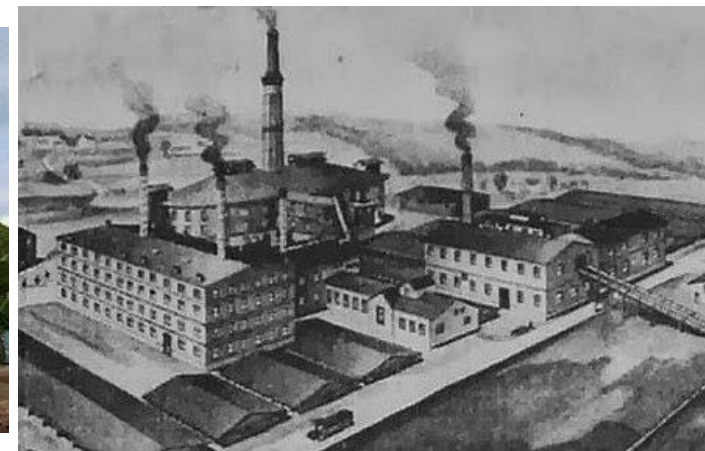
Hory (Jenišov) (Horn)

- Původní továrnu na keramiku v Horách (Horn) na Karlovarsku založil roku 1890 **Johann Kemp** (uváděn též jako Kämpf), po němž přešel podnik do rukou **Luise Klier** a bratří Franze a Wenzela **Grünesových**. V této době továrna vystupovala pod názvem **Grünes & Co.** a čítala již 40 zaměstnanců, zároveň se přeorientovala na výrobu porcelánu. Nejlepší období porcelánky započalo s nástupem nového majitele **Heinricha Wehinger**, němuž došlo 1. května 1905. Wehinger byl zkušeným podnikatelem v porcelánové výrobě a tou dobou již vlastnil porcelánku v nedalekém Doubí. Zboží firmy **H. Wehinger et Co., Porzellanfabrik und Porzellanmalerei** se úspěšně prodávalo v zahraničí a výroba tomu byla silně podřízena. Počet zaměstnanců vyrostl až na 350 a vypalovalo se zde ve dvou pecích. Znak porcelánu Wehinger Horn (vázu s písmenem W) a reliéfní tvar Princess Louise znali v Anglii, Austrálii, USA i v řadě asijských států. V roce 1919 byla porcelánka sloučena s továrnou v sousedním Jenišově. Ve 30. letech však přišla krize, která značně zredukovala počet zaměstnanců a místní výrobu, navíc se otrávil Heinrich Wehinger. Zhruba 300 zaměstnanců odešlo pracovat do okolních porcelánek. Roku 1940 pak byla místní výroba porcelánu ukončena.



Hvozď (Aš)

- Továrna byla ve Forstu (Hvozdu) postavena **Rudolfem Hofmannem** v roce 1844 jako výroba porcelánu z kaolinu a mastku. Firma byla postupně rozšiřována a kanceláře měla na Hlavní ulici.
- Po skončení druhé světové války se továrna stala součástí národního podniku **Elektroporcelán Kožlany**, který zde vyráběl porcelánové součástky k elektrotechnice. Později firma přešla pod družstvo **Keramo Aš**, která vyráběla běžný domácí porcelán pro tuzemské i zahraniční odběratele.
- Keramo zaniklo v roce 1992, ale v jeho práci pokračovala ještě firma **Keramika Aš**. Když i ta zanikla, celý areál postupně zpustl. Zloději kovů vykradli co mohli, zbytek zničili vandalové a počasí.
- Továrna byla zcela zbourána na konci února 2014. Žádná budova nepřežila.



Chodov (Chodau)

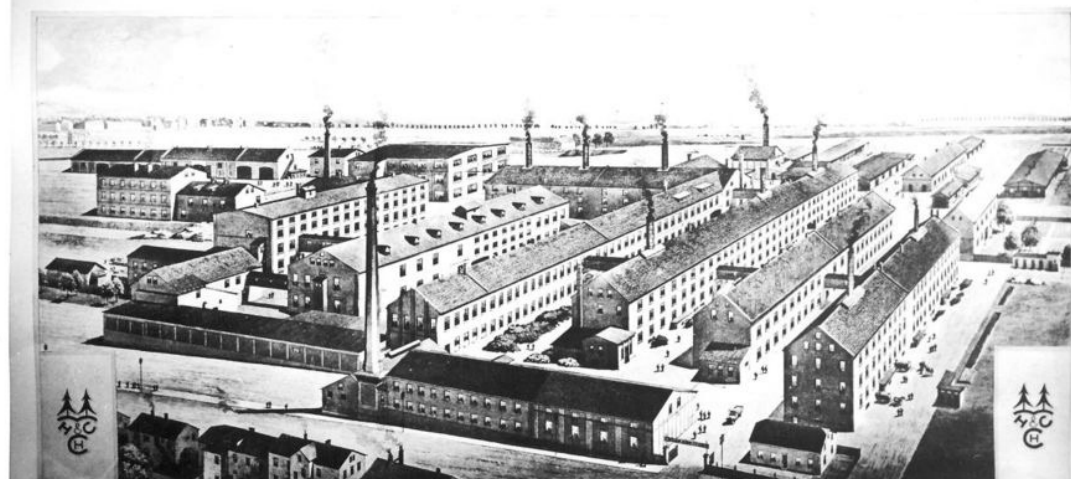
- Porcelánka v Dolním Chodově na Sokolovsku byla založena jako jedna z prvních, a to roku 1810 **Františkem Mieslem**. Oblast v okolí Karlových Varů byla k výrobě porcelánu předurčena díky bohatému výskytu kaolínu, hlín a jílu a také díky hustému zalesnění, což znamenalo štědrnou zásobu dřeva. A právě příznivé zastoupení přírodních zdrojů nahrálo tomu, že František Miesl, majitel tří uhelných dolů, kuriózním způsobem rozšířil své podnikání. Miesl totiž původně koupil od města Loket zámeček v Dolním Chodově jako své nové bydliště. Až o pár let později při sesuvu jedné z šachet jeho dolu došlo k objevu přítomnosti bílé hlíny. Po bližším průzkumu se ukázalo, že by tento materiál mohl být dobrým kaolínem na výrobu porcelánu. Miesl se tak rozhodl založit zde manufakturu na drobnou kameninu. Zatímco v těžbě uhlí byl František Miesl úspěšným podnikatelem, jeho manufaktuře se příliš nedařilo a patrně zápasila i s kvalitou zboží, o čemž svědčí i skutečnost, že se nedochoval žádný výrobek z počátečních let. V roce 1830 zkusil Miesl továrnu na čtyři roky pronajmout, a když ani to nevedlo k úspěchu, rovnou celý areál prodal **Janu Dietlovi**, který taktéž podnikal v uhelném průmyslu. Dietl si přivedl dva společníky, **Jana Hüttnera s, Janem Schreyerem (Hüttner et. Co.)** oba však podle dostupných zdrojů porcelánku během pár let zase opustili. V roce 1840 Dietl továrnu prodal lékaři **Greitnerovi**, který ji za dalších pět let prodal velkopodnikateli **Mojžíši Porgesovi z Portheimu**, jenž v ní viděl uplatnění pro své dva syny. Portheimové přinesli do porcelánky v Dolním Chodově potřebný kapitál, rozšířili výrobu o dvě nové postavené budovy, přestali s výrobou kameniny a zaměřili další produkci výhradně na porcelán. Netrvalo dlouho a Portheimové vybudovali v Dolním Chodově velmi uznávanou porcelánku. Charakteristickým produktem tohoto období jsou mistrně vyvedené drobné plastiky, jejichž častým motivem pak bylo duo komiků Eisel a Beisel. V sortimentu Dolního Chodova samozřejmě nechybějí ani lázeňské pohárky, vázy a soupravy na jídlo, kávu nebo čaj. Portheimové vlastnili porcelánku téměř tři desítky let, poté ji prodali konkurenčnímu podniku **Haas & Čížek** z Horního Slavkova, čímž fakticky skončilo samostatné působení porcelánky na trhu. V roce 1945 došlo ke znárodnění firmy Haas & Čížek, což pro Dolní Chodov znamenalo přiřazení k národním podnikům, později do **Karlovarského porcelánu**. Těžké časy přišly po sametové revoluci, kdy se chodovská porcelánka coby součást podniku Karlovarský porcelán dostala do ekonomických potíží. Ty měla vyřešit změna majitele v roce 2009, kdy vietnamský podnikatel Huu Loi Nguyen odkoupil část výroby v Dolním Chodově a přičlenil ji ke své společnosti **EPIAG Lofida - Porcelán CZ s.r.o.**, která již provozovala porcelánku v nedalekých Dalovicích, kde zaměstnávala převážně obyvatele z místní vietnamské komunity. O čtyři roky později však EPIAG Lofida končí v insolvenční.

DH V.P.

P&S Chodau



TOVÁRNY NA PORCULÁN HAAS & ČŽJŽEK CHODOV



- Druhá továrna na porcelán v Chodově byla založena roku 1883 kupcem z Bärnsteinu **Albertem Richterm**, stavitelem strojů v Chodově **Carlem Fenkem** a točiřem porcelánu v Chodově **Aloisem Hahnem** (†1885). Založení bylo velkorysé, do roku 1906, kterým je datován plán stavitele Haberera na přístavbu soustružny, byl vystavěn rozsáhlý, vzájemně propojený tovární komplex s dvanácti kruhovými pecemi o prostoru hladkého výpalu 1 162 m. Topení při parním kotli již v roce 1883 využívalo patentní rošt na uhelný prach Josefa Kudlitze, vyrobený jeho slévárnou železa v Praze-Bubnech. V roce 1928 připojil chodovský stavitel Ing. Franz Nowak k jedné z budov třípodlažní balírnu a vylévárnu. V první polovině 20. století továrna vyráběla téměř všechny druhy užitkového porcelánu, který již v roce 1896 exportovala do Německa, severní Ameriky a Orientu. Po požáru v roce 1936 zůstalo v provozu šest kulatých pecí, tunelová muflová pec a dva nízkotlaké parní kotle systém Bouilleur. K roku 1939 činil roční výpal 28 818 m, na kterém se podílelo 367 zaměstnanců, převážně žen. V roce 1945 přešla porcelánka pod národní správu a o rok později byla společně s vilou Carla Fenkla (čp. 217) znárodněna. V roce 1948 byly technologie převezeny do továrny bývalé firmy **Haas & Čížek**, budovy ubourány a adaptovány pro nové využití. Dnes je bývalá porcelánka sídlem několika menších firem.



Porzellanfabrik Richter, Fenkl, Hahn.

- Jednu z menších porcelánek v Dolním Chodově otevřeli roku 1890 podnikatelé Hofmann a Jahn, kteří se zaměřili na běžný stolní porcelán. Porcelánka **Hofmann & Jahn** vydržela do konce druhé světové války. Poté byla znárodněna a záhy zrušena. Některé zdroje uvádějí, že porcelánka existovala pouze do roku 1916.



Chranišov (Nové Sedlo) (Granesau)

- Porcelánka **Heinzl & Co.** v Chranišově u Chodova byla provozována v letech 1924-1945 a zaměřovala se především na levné hrnky a šálky. O tomto podniku z vesnice na Sokolovsku se příliš mnoho informací nedochovalo.
- Značka: **H** v kosočtverci, koruna a nápis **H&Co.**



Jakubov (Vojkovice)

- Porcelánku v Jakubově na Karlovarsku založili podnikatelé **Gareis** a **Mader** roku 1895, v roce 1916 ji pak prodali **Josefu T. Menzlovi**. Vyráběl se zde běžný užitkový porcelán jako hrnky, popelníky, dózy, tácky pod pивní sklenice. Továrna vystupovala pod názvem **JOKES**, což je německé označení vesnice Jakubov. Produkty se zde vypalovaly až ve třech pecích. S rokem 1945 přichází znárodnění továrny a pokračuje se ve výrobě běžného domácího porcelánu. Od 60. let se do sortimentu zařazují takzvané pialy, tedy misky o třech velikostech, z nichž se v jižních částech Sovětského svazu pil čaj. A právě do těchto končin byly výrobky exportovány. Od sedmdesátých let se pak místní výroba specializuje především na lázeňské pohárky, jakubovská porcelánka se stává dokonce jejich největším zásobovatelem. Dále se zde vyrábějí porcelánové likérové soupravy na becherovku obsahující hrníčky a láhev. Dalším typicky místním produktem je takzvaný cibulák, tedy bílé nádobí zdobené modrým dekorem cibulových květů. Po sametové revoluci došlo na privatizaci porcelánky, která do té doby spadala pod národní podnik **Karlovarský porcelán**. Jakubovská továrna se stala součástí společnosti **Epiag - Dafa**, ale podobně jako další porcelánky nakonec neustála porevoluční období a roku 1997 ukončila svůj provoz. Budovu porcelánky v Jakubově nacházíme na seznamu opuštěných domů.



Jalový Dvůr (Nové Sedlo) (Kaltenhof)

- Manufaktura v Jalovém Dvoře na Sokolovsku založená roku 1867 se původně pod vedením **Franze Petery** soustředila na hrnčířství. Po třiceti letech fungování ji od Petery koupil **Julius Dietl** a změnil její zaměření na porcelán. Dietl se specializoval především na výrobu levného stolního nádobí, hrnků a tureckých šálek. Kvalita zdejšího porcelánu zprvu nebyla příliš dobrá, ale postupně se zlepšovala a z nevelké manufaktury se postupně stala prosperující továrna na výrobu porcelánu. Roku 1945 byla porcelánka znárodněna a záhy úplně zrušena.



Jenišov

- V Jenišově na Karlovarsku působily dvě porcelánky. Jednu z nich provozoval od roku 1920 saský podnikatel **Heinrich Wehinger** a byla pobočkou jeho podniku **Porzellanfabrik Heinrich Wehinger Company** z nedalekých Hor, již nejprve spoluřídil a od roku 1905 výhradně vlastnil. Místní továrna stávala nedaleko jenišovského hřbitova u silnice směrem na Loket a dnes již neexistuje. Wehingerův jenišovský podnik produkoval kvalitní stolní porcelán, nápojové soupravy a kávové i čajové šálky. Po první světové válce měl Wehinger zaměstnávat stovky zaměstnanců. V roce 1921 se Wehingerovy porcelánky přeměnily na akciovou společnost vedenou Bertholdem Knöpflmacherem a Oswaldem Kochlerem. Roku 1928 však firmu dostihly ekonomické potíže a o dva roky později s velkými dluhy definitivně ukončila svůj provoz.
- Druhou známou Jenišovskou porcelánku založil po první světové válce **Viktor Klein**.



Karlovy Vary - Doubí

- Továrna v Doubí (německy Aich) na Karlovarsku bývá mylně zaměňována s Dubím u Teplic (německy Eichwald). Porcelánku Doubí založil roku 1849 **Jan Möhling**, jenž byl zároveň zetěm Jiřího Lipperta a tím pádem i spoludávatelem porcelánky v Horním Slavkově. Jan Möhling však ve slavkovské továrně procházel neshodami se spoludávatelem Augustem Haasem, kterému nakonec svůj podíl prodal a vydal se za vlastním podnikáním do Doubí. Möhling ve své nové porcelánce fungoval zároveň jako modelér, než ji roku 1860 prodal **A. C. Angerovi**. V roce 1901 ji získala společnost **Ludwig Engel und Sohn**. Roku 1922 se Doubí stalo součástí koncernu **EPIAG**, který fungoval až do znárodnění roku 1945. Porcelán z Doubí je ceněn především pro kvalitu materiálu. Vyhledávaným zbožím této porcelánky byly dózy ve tvaru ovoce, květin či dam v krinolínách, dále žánrové figurky glazované i biskvitové. Častým zdobným prvkem doubského porcelánu býval listr vytvořený oxidací polevy.

Aich

A

Engel
Aich
Made in
CZECHO-SLOVAKIA

Engel
Aich
CZECHO-SLOVAKIA



Karlovy Vary - Dvory

- Dvory, které jsou dnes částí Karlových Varů, se proslavily především sklárnou Moser, avšak mezi sběrateli starožitností je znám i místní porcelán. Od roku 1890 zde registrujeme firmu **Britannia Porcelain-Works Moser Brothers**, která se však podle dostupných informací zřejmě záhy stala součástí jiné společnosti z Dvorů – **Gebr. Benedikt A. G.**, později známé pod názvem **Spojené továrny na porcelán, Dvory**. Došlo totiž ke sňatku Emmy Benediktové, dcery Víta Benedikta, jednoho ze zakladatelů porcelánky G. Benedikt, s Hugem Moserem, zakladatelem a spolujednatelům porcelánky Moserových. Jednalo se o tutéž rodinu Moserových, kteří založili dodnes velmi úspěšnou sklárnu Moser. Porcelánka rodiny Benediktových fungovala od roku 1882 a zaměřovala se na stolní nádobí (bílé i dekorované), známého pod značkou „GB“. V roce 1932 se společnost založená bratry Benediktovými stala součástí koncernu **Epiag**. Roku 1945 došlo ke znárodnění továrny, která se posléze stala součástí národního podniku **Karlovarský porcelán**. Závod ve Dvorech se pak zaměřil primárně na výrobu nádobí do hotelů, restaurací, jídelen či nemocnic. Nádobí z dvorského závodu tak muselo být dostatečně odolné proti nárazům, lehké a zároveň resistantní vůči chemickým přípravkům a strojovému mytí. Využívá se proto zatavovaného dekoru, který se při mimořádně vysokých teplotách lépe zatavuje do glazury. Necelé tři roky po sametové revoluci získala továrnu nadnárodní společnost **Laufen**, v roce 2002 podnik koupila společnost **Polyflex**, která změnila název s odkazem na původní majitele na **G. Benedikt Karlovy Vary**.

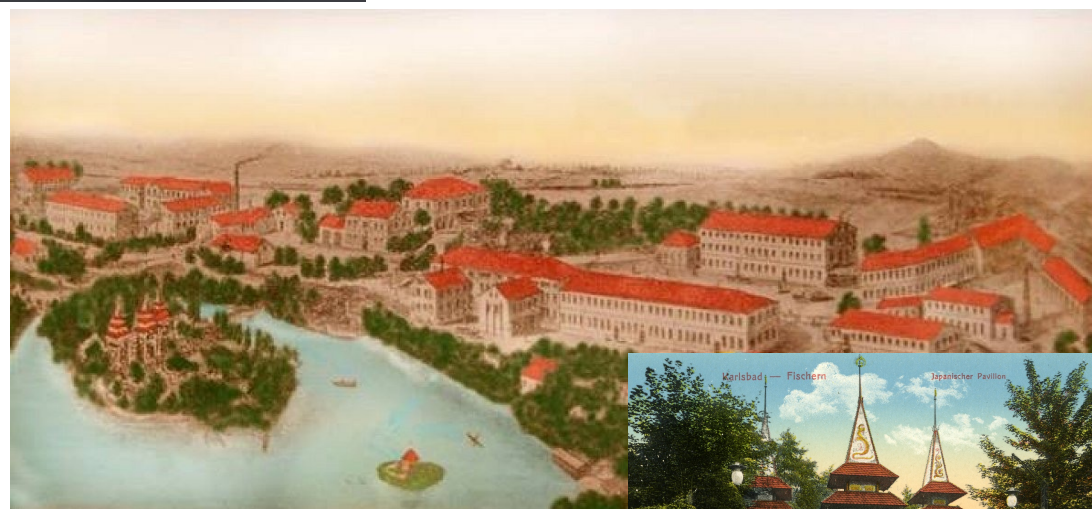


- Druhou továrnu na porcelán ve Dvorech u Karlových Varů založili roku 1898 bratři Hugo (1871–1953), Otto a Felix (1868–1944) Moserové a nazvali ji Britannia Porcelain Works Moser Brothers. U silnice do Chebu a nedaleko nádraží vystavěli továrnu, sestávající ze tří etážových, vzájemně propojených provozních budov s rohovou obytnou a kancelářskou částí. V roce 1912 přešla do vlastnictví Ludwiga Eberhardta, který vyráběl pod obchodním jménem **Eberhardt & Co.** Po roce 1918 přešla továrna do vlastnictví bratrů Lea a Otty Benediktových, vlastníků nedalekou porcelánku a plavírnu kaolinu a v roce 1923 se obě firmy staly součástí a.s. **Spojené továrny na porculán Dvory**, dříve **Bratři Benediktové** akc. spol. V roce 1919 dali na pozemku továrny noví majitelé vystavět mlýn na masu, jednoduchou přízemní budovu pod dnešním čp. 66, dle plánů karlovarského stavitele Heinricha Johanna Vietha. Roku 1922 továrna vyhořela, a poté prošla přestavbou pecní budova a navazující obytný a kancelářský trakt. Budova měla být zvýšena o dvě patra a podkroví, opět podle projektu stavitele Vietha. Dnešní obytný a kancelářský dům čp. 355 půdorysně i hmotově odpovídá Viethovým plánům, počet pater je však odlišný. Po roce 1930 se podnik stal součástí koncernu **Epiag**. Dnes z bývalé porcelánky stojí objekty čp. 355, 65 (před rokem 1952 vyhořelý až na obvodové zdivo a následně obnovený) a 66. Část pecní budovy a trakt, ve kterém se nacházela soustružna, kotelna, strojovna, palírna a menší mlýn na masu jsou demolovány a na jejich místě je parkoviště.



Karlovy Vary - Rybáře

- Porcelánka **Karla Knolla** staršího v městské části Rybáře města Karlovy Vary byla postavena v roce 1846 na základech dílny na výrobu kameninových rour a pozdější plavírny kaolínu sloužící porcelánkám v okolí Karlových Varů. Název firmy působící v prostorách porcelánky nesl jméno svého zakladatele Karla Knolla (1841-1900), který si nedaleko od porcelánky postavil také vilu. Šálek s podšálkem v Národním muzeu v Krakově. Podle rakouského obchodního a firemního adresáře byla firma oficiálně zaprotokolována až od 21. března 1864 pro Karla Knolla staršího a jeho syny, z nichž Karl mladší (1841-1900) ji v pozdějších letech vedl. V porcelánce se vyráběly lázeňské pohárky, figurální a hotelový porcelán. Synové Karla Knolla rozšířili výrobu také o luxusní barevný porcelán. V dobách největšího rozkvětu pracovalo v porcelánce přibližně 300 zaměstnanců. V areálu porcelánky působilo několik menších společností. K porcelánce patřil také **Japonský pavilonek** a **vzorkovna porcelánu**. Po druhé světové válce došlo ke znárodnění porcelánky, která se tak stala se součástí národního podniku První české továrny na porcelán Karlovy Vary. Původní část výroby rodiny Knollových však byla následně uzavřena a přeměněna na sklady. Jako druhá v Rybářích je zmiňovaná porcelánka **Bebr. Scwalb**.



Karlovy Vary - Stará Role

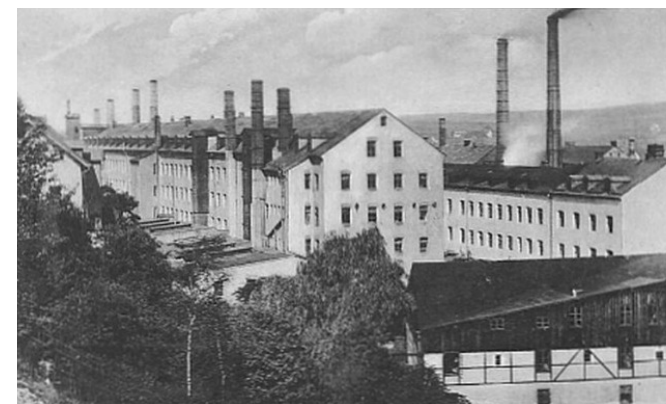
- Stará Role, německy Alt Rohlau, byla původně samostatnou obcí, od roku 1976 je již součástí Karlových Varů. Místní porcelánku, která patří k nejstarším v Česku, zde založil **Benedikt Hasslacher**, jenž roku 1814 opustil pozici ředitele dalovické továrny na kameninu a otevřel vlastní podnik v nedaleké Staré Roli. Hasslacherovi se však ve Staré Roli příliš nedařilo. Nejprve zkusil manufakturu pronajmout, poté ji roku 1823 prodal **Augustu Nowotnému**, pod jehož vedením již přišla prosperita. O rok později už Nowotný zřizoval prodejní sklady v Praze, Vídni a Pešti, navíc se mu povedlo získat potřebné privilegium. Zaměření továrny zůstalo i nadále soustředěno na výrobu levného zboží, změna však nastala ve vzhledu produktů. Prim hrály květinové dekory, ať už barevné, či pouze jednobarevné. Ve Staré Roli se vyrábělo stolní nádobí, květináče, kalamáře, kropenky, soupravy na umyvadla a jiné užitkové předměty. Na výrobu porcelánu se Stará Role začala orientovat až ve 30. letech 19. století, kdy byl trh zahlcený levným nádobím z Anglie. Ve 40. letech registrujeme také čínské vzory na místním zboží, čímž se Nowotný snažil uspokojit poptávku po asijském zboží, později se vyskytují také motivy krajin, budov a jiných zajímavých míst. Prosazuje se zde také figurální tvorba. Krom běžných sošek se objevují i figurky využitelné například jako vázičky, svícný či schránky na sirky nebo doutníky. Nowotného rodina vlastnila továrnu až do roku 1884, než byla prodána bankovnímu domu **Moritze Zdekauera**, který výrobu ve Staré Roli zaměřil jen na nejběžnější zboží. V roce 1909 se podnik stává součástí koncernu **C. M. Hutschenreuther**, od roku 1922 je veden jako akciová společnost, než ji po druhé světové válce stejně jako ostatní porcelánky v okolí čeká znárodnění. Od roku 1958 se stává součástí národního podniku **Karlovarský porcelán**. Porcelánka byla privatizována jako akciová společnost **Starorolský porcelán Moritz Zdekauer** a v porevolučních časech začíná profitovat převážně z ruské klientely. Ani této firmě se však nevyhýbají ekonomické potíže a roku 2018 je vyhlášeno insolvenční řízení. Ve Staré Roli sídlily ještě další továrny na porcelán. Od roku 1899 to byla firma **Oscar & Edgar Guthertz**, která se po vyhlášení samostatného Československa stala součástí koncernu **Epiag**. V roce 1883 byla také založena továrna **Victoria** zaměřená na velmi laciný bílý porcelán pro chudší klientelu i na okázalé vybavení zámožných domácností. Během druhé světové války vyráběla nádobí pro příslušníky SS. V roce 1920 byla založena **Antonem Weindlem** manufaktura **Gloria**. Victoria a Oscar & Edgar Guthertz byly v roce 1945 sloučeny do státního závodu **Stará Role II**. Porcelánka Moritz Zdekauer skončila v roce 2018 v insolvenční. Ve Staré Roli jsou zmiňovány i další firmy: **Dutz & Co. (F. Holdschick)**, **Lenhart, F. Manka**, **Fritch & Weidermann** a **Max Möschl & Co.**



Moritz Zdekauer



Victoria



Oscar & Edgar Guthertz



Gloria



Krásno (Schönfeld)

- V Krásně vedle malíren porcelánu působila také porcelánka Josefa Spinnera staršího, a to od roku 1883. Po jeho smrti roku 1888 přebírá výrobu **Josef Spinner** mladší, který však umírá v roce 1898 a firma následně končí svou činnost. Vdova Anna Spinnerová nejprve zkouší továrnu pronajmout Antonu Waldmannovi, modelérovi loketské porcelánky, než ji roku 1901 prodává továrnu **Alfredu Schindlerovi**. Ten zde vyrábí stolní porcelán zdobený ocelotiskem i malbou a úspěšně ho vyváží do zahraničí, než končí své podnikání roku 1927. Roku 1928 se továrna dostává do rukou Julia a Anny Feilerových a mění název na **Erste Schönfelder Porzellanfabrik Julius Feiler**, než je po druhé světové válce znárodněna a předělána na výrobu těstovin. V Krásnu před druhou světovou válkou také registrujeme **malírny porcelánu**, konkrétně podniky Josefa Schmiegera, Ignáce Spinnera, Adolfa Rossmeissla, Oswalda Lindnera, Johanna Stotze, Georga Ruhse a Olgy Kern. Působil zde také Willibald Russ, který se mimo jiné věnoval figurální keramice.



Schmieger & Söhne



Schmieger & Söhne



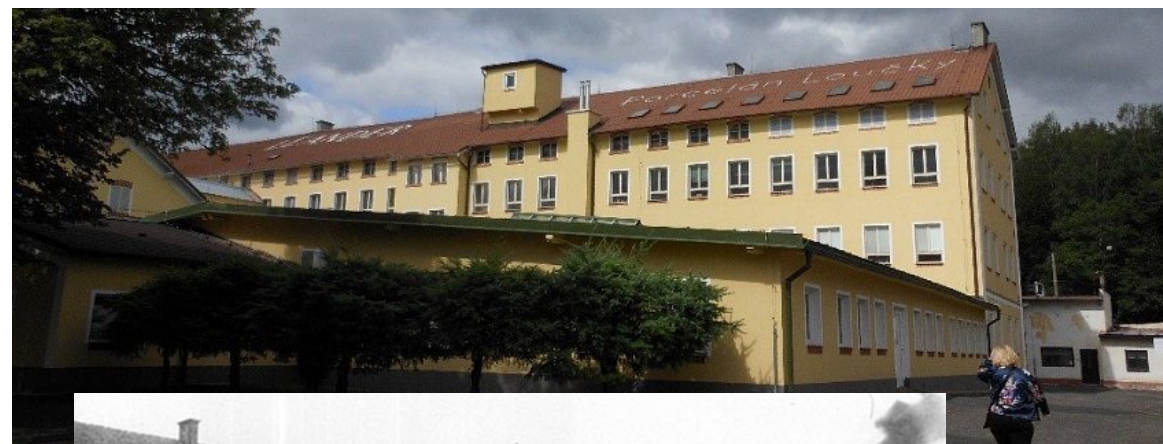
Lesov (Sadov) (Lessau)

- Jedna ze dvou známých Lesovských porcelánových továren vznikla roku 1888, kdy ji **Ernst Mader** založil jako manufakturu na výrobu kameniny a v roce 1904 ji přestavěl na porcelánku. Později ji koupili sourozenci **Löwovi** a začali používat název **Concordia**. V Concordii se vyráběl stolní a dekorační porcelán. K charakteristickým produktům patří servisy na čaj nebo kávu hrníčky na čokoládu. Roku 1933 si továrnu pronajala bavorská společnost **Winterling**, která ji provozovala až do konce druhé světové války, během níž měla název **Melitawerke**. V roce 1945 došlo ke znárodnění továrny a sloučení s porcelánkou **PULS v Oštrově nad Ohří**, která však byla o čtyři roky později uzavřena. Lesovská výroba pokračovala dál a v roce 1958 byla přiřazena k národnímu podniku **Karlovarský porcelán** a soustředila se nadále na produkci nádobí. V 90. letech se Concordia stala součástí společnosti **Porcela Plus**, které se však nevyhnuly ekonomické potíže, které ji dostihly v roce 2008. O rok později však získala krachující podnik společnost **Thun 1794**, která jej provozuje i nadále spolu s porcelánkami v Klášterci nad Ohří a Nové Roli. Pro výroby v Concordii Lesov se používá ochranná známka **LC** a **Thun Hotel & Restaurant**. Vyrábí se zde luxusní porcelán s ručním zdobením.
- V Lesově také působí porcelánka bratří **Lenhartových**, později fungující jako vývojové středisko Karlovarského porcelánu a po sametové revoluci známá jako **Thun Studio Lesov** či **Atelier JM Lesov**.



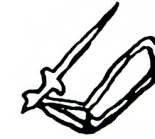
Loučky (Nové Sedlo)

- Továrnu na porcelán v obci Loučky (německy Grünlas) na Karlovarsku založil Američan **Benjamin Franklin Hunt**, který v roce 1907 získal stavební povolení na tovární budovu. Už roku 1909 továrnu koupili **Rudolf Dietler** s **Rudolfem Kämpfem**, kteří následně založili firmu **Porzellanfabrik Rudolf Kämpf G.m.b.H., Grünlas**. Noví majitelé tak začali výrobu porcelánu se značkou v podobě koruny a písmeny RGK (Rudolf - Grünlas - Kämpf). Kämpf měl předtím pronajatou menší továrnu v Jalovém Dvoře, z níž následně přesunul všech 120 zaměstnanců do porcelánky v Loučkách. Výhodou nové adresy byla zároveň blízkost železniční tratě mezi Loktem a Novým Sedlem, které se nacházelo v těsné blízkosti, a od roku 1961 se dokonce Loučky staly součástí města Nové Sedlo. Lokalita poblíž železnice přišla vhod nejen při dopravování materiálu, ale také pro následný export do zahraničí, kde byl o velmi kvalitní ručně malovaný porcelán zájem. Zboží z Louček se vozilo například do Německa, Anglie, Francie či Maďarska, později dokonce do Spojených států. Roku 1918 Rudolf Kämpf zemřel a jeho podíl se rozdělil mezi příbuzné, vedoucí úlohu zastal syn Hans Kämpf. Ani Kämpfovo úmrtí porcelánku nezastavilo od strmého vzestupu. Podle údajů na stránkách firmy tvořilo export zhruba 85 % produkce, za rok se zde vyrobilo přes dva miliony produktů. Sortiment se rozšířil o barevně glazovaný porcelán růžový, zelený, modrý či v barvě slonové kosti. Porcelánka v Loučkách s problémy ustála hospodářskou krizi v třicátých letech i druhou světovou válku, po jejímž konci byla znárodněna a stala se součástí koncernu **Slavkovský porcelán**, koncem 50. let pak byla zařazena pod národní podnik **Karlovarský porcelán**. Po sametové revoluci přišla privatizace a porcelánka v Loučkách se stala součástí společnosti **Leander 1946, s.r.o.** Místní porcelán byl zdoben ruční malbou i drahokamy. Roku 2006 kupuje porcelánku tuzemská **společnost CS Investment** a vrací jí jméno původního majitele.



Loket

- Porcelánka v Lokti vznikla na přání vedení vídeňské továrny, což bylo v tu dobu neobvyklé, jelikož v Rakousku panovaly obavy, aby český porcelán nebyl konkurencí, a tak se všemožně bránilo zakládání českých porcelánek. Otevření vídeňské pobočky právě na Sokolovsku mělo i politické důvody. Roku 1809 musela habsburská monarchie přenechat Bavorsku takzvaným vídeňským mírem území bohaté na výskyt kaolínu. Vídeňská porcelánka **Karla Haidingera** byla tímto krokem velmi oslabena, a tak našla náhradu pro svou filiálku právě v Lokti, kde se usadila roku 1816. Na severozápadě Čech už tou dobou fungovala výroba kameniny a porcelánu díky objevům zdejších přírodních nalezišť kaolínu a dalších surovin vhodných pro porcelánový průmysl. Porcelánovou manufakturu v Lokti řídili od začátku bratři Evžen a Rudolf Haidingerové, synové tou dobou již zesnulého Karla Haidingera. Díky rodinnému vídeňskému zázemí se jim dostalo několikaletého školení, takže loketská porcelánka mohla mít od začátku velmi kvalifikované vedení. Přestože se původně zamýšlelo, že se v Lokti bude nacházet spíše pobočka vídeňské výroby, nakonec se v rakouské metropoli rozhodlo od tohoto plánu upustit a bratři Haidingerové tak dostali privilegium na vlastní značku. Zároveň však bylo potřeba splatit vídeňské porcelánce pět tisíc zlatých poskytnutých na rozjezd původně zamýšlené filiálky, což pro Haidingerovi znamenalo zpočátku výrazné komplikace. Ve 20. letech 19. století už měla porcelánka v Lokti těžké začátky za sebou, mohla si dovolit zaměstnat téměř 200 pracovníků a roku 1828 přišel do podniku v roli společníka i třetí z bratří Haidingerů – Vilém. Od třicátých let se dosavadní sortiment převážně souprav porcelánového nádobí a lékárenských nádob rozrostl o figurky. Ve čtyřicátých letech sledujeme často kopírování Míšně a Vídně. Rodina Haidingerů vedla porcelánku až do roku 1873. Po odchodu Viléma a smrti Evžena a Rudolfa jejich potomci prodali podnik **Springerovi** a **Oppenheimerovi**, od roku 1885 pak továrna spadala pod společnost **Springer & Co.**, a to do roku 1918, kdy se stala součástí koncernu **EPIAG**, který byl po druhé světové válce znárodněn, od roku 1958 se zařadil do národního podniku **Karlovarský porcelán**. Po revoluci fungoval již privatizovaný závod i nadále v Lokti, než byl v roce 2006 přesunut do Nové Role u Karlových Varů. Tím tak historie loketského porcelánu končí. Krachující Karlovarský porcelán působící zároveň také v Klášterci nad Ohří poté odkoupila společnost Hagis, ta se záhy přejmenovala na Thun 1794 a pokračuje v porcelánové produkci. V Lokti fungovaly i další firmy na výrobu porcelánu. Firma **Heinrich Kretschmann** zde sídlila od konce devatenáctého století a zřejmě zanikla začátkem dvacátého, společnost **Adolf Persch** byla v Lokti od roku 1902 a skončila patrně kolem poloviny století.



Haidinger



Merklín

- Roku 1868 byla v Merklíně (německy Merckelsgrün) založena porcelánka zaměřená na levné stolní nádobí pod značkou **ELSA**. Název firmy se několikrát změnil a měnilo se také její výrobní zaměření, v němž postupně převládla výroba technického porcelánu. Od roku 1913 se zde vyráběly izolátory nízkého napětí. Od roku 1926 se vyráběl pouze ten. V roce 1945 byl podnik znárodněn a roku 1958 začleněn do národního podniku **Elektroporcelán Louny**. Došlo ke sloučení šesti závodů na výrobu keramiky v Čechách, a to v Lounech, Merklíně, Bohosudově, Klenčí, Děsné, Žacléři a jednoho slovenského závodu v Čabu. Sdružení bylo pod názvem Elektroporcelán Louny zařazeno do koncernu Závodů silnoproudé elektrotechniky Praha. Soustředila se zde veškerá výroba elektrotechnické a technické keramiky v Československu, značnou měrou zaměřená také na vývoz do zahraničí.



since 1880



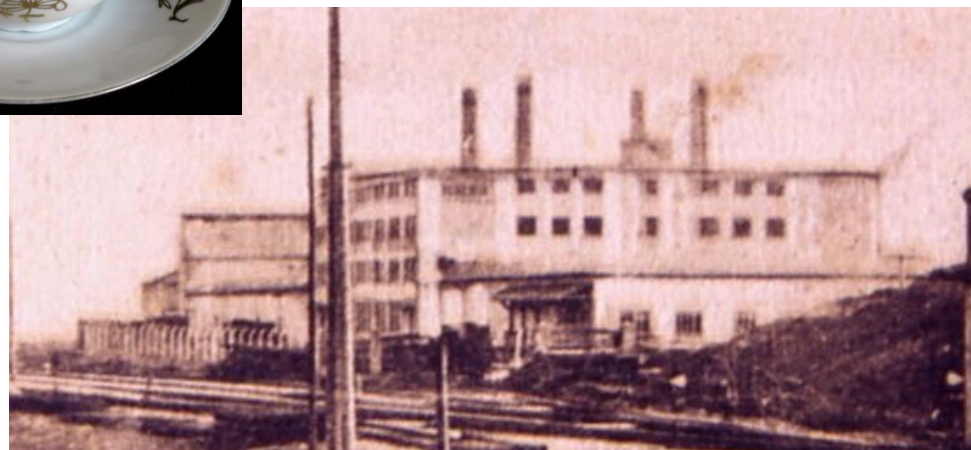
Mírová (Münchhof)

- Obec Mírová podobně jako další obce a města na Karlovarsku disponovala svou porcelánkou, která byla založena roku 1890. Šlo o malý podnik vyrábějící levný porcelán, především hrnky, umývadla, džbány na vodu, dózy na mýdla atd. se píše o porcelánce, která měla být zrušena už po první světové válce. Porcelánka měla patřit firmě I. S. Maier.



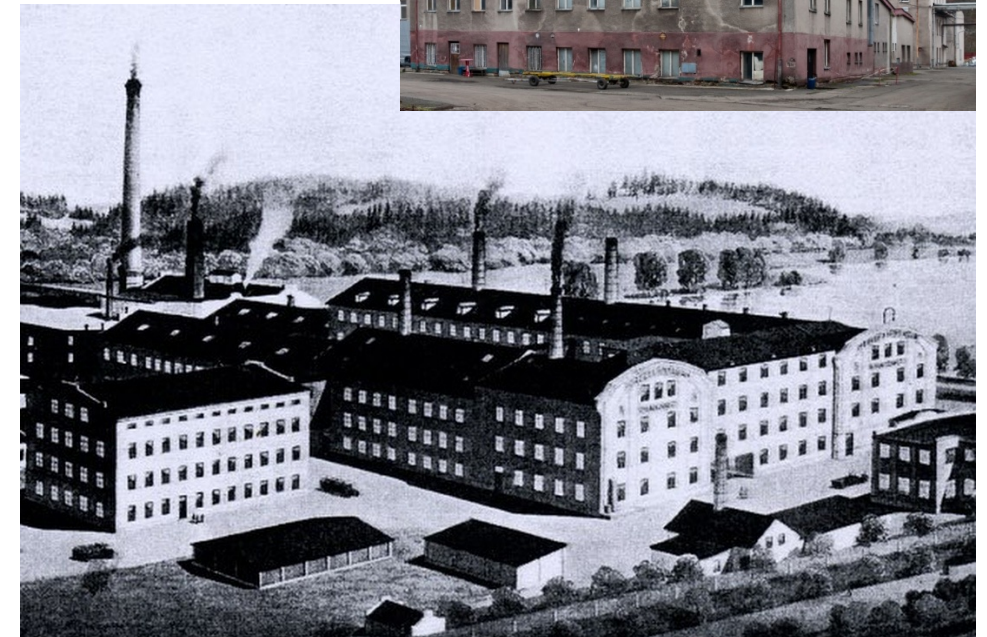
Nová Role

- Porcelánka v Nové Roli na Karlovarsku byla založena roku 1921 jako **Keramické závody a.s., Bohemia**. Zpočátku měla továrna finanční i technologické problémy, ale potom se podařilo získat úvěr od bankovního domu Petschek a najmout vynikající německé odborníky z bavorské porcelánky Rosenthal. Novorolská porcelánka se tak dočkala odbytu zboží až v Severní Americe. Továrna produkovala především stolní nádobí pro domácnosti i hotely, servisy kávového i čajového nádobí. Dále jsou zmiňovány například hlavičky pro panenky, dětské nádobíčko či psací potřeby nebo levnější nádobí z bělniny. Po druhé světové válce došlo ke znárodnění porcelánky, od roku 1958 pak byla zařazena pod národní podnik **Karlovarský porcelán**, později byl název upraven na **Nová Role II.**, protože ve městě zároveň v 70. letech vyrostl novější závod nazvaný **Nová Role I.** V průběhu let se porcelán stal lokální chloubou a když byla Nová Role v roce 1964 oficiálně jmenována městem, zakomponovala se do znaku a vlajky města porcelánová konvice na znamení místní výroby. Zboží se vyváželo do ciziny i v době, kdy novorolská továrna spadala pod národní podnik. Po revoluci došlo k privatizaci podniku a s rokem 1994 se porcelánka v Nové Roli stává součástí akciové společnosti **Karlovarský porcelán**, od roku 2009 ji provozuje firma **Thun 1794, a.s.**, s pobočkami v Klášterci a Lesově.



Ostrov

- Porcelánka **Pfeiffer & Löwenstein**, od roku 1926 **Porcelánka PULS**, také Puls Schlackenwerth, byla továrna na výrobu porcelánu a keramiky v Ostrově u Karlových Varů, činná v letech 1873–1948. Původní firmu založili dva podnikatelé, **Josef Pfeiffer** s manželkou Clarou a **Ludwig Löwenstein** s manželkou Karolínou. Zakoupili pozemky na jihozápadním okraji města u nádraží. Postavili tři výrobní objekty s mlýnem na kaolin, malírnu a vlastní vilu. Zpočátku jejich porcelánka jen kopírovala vzory slavných západočeských porcelánek, vyráběla nádobí i dekorační vázy s malbou v novorenesančním a novorokokovém stylu. Teprve na přelomu 19. a 20. století se pod vedením synů obou zakladatelů, Ludvíka Pfeiffera a Rudolfa Löwensteina její sortiment rozšířil a profiloval v secesním stylu, začala spolupráce s vídeňskou manufakturou Josefa Böcka. Nabídka zahrnovala jak běžné stolní nádobí a hotelové vybavení, tak dekorační vázy, zvířecí i lidské plastiky. K vyhledávaným patřily nápojové soupravy MODERN z roku 1901 a souprava tenkostěnného porcelánu čínského typu CALAIS z roku 1910 a pozdějších, která byla oceněna na uměleckoprůmyslové výstavě roku 1925 v Paříži a byl jí vybaven také salónní železniční vagón Českých drah pro prezidenta T. G. Masaryka. Největších úspěchů porcelánka dosáhla ve 20. a 30. letech 20. století. Od roku 1926 byla zavedena nová značka PULS pod korunkou, složená z iniciál majitelů a místa výroby (**P**feiffer**U**nd**L**öwenstein**S**chlackenwerth). Kromě nápojových souprav se vyráběl figurální porcelán ve stylu art-deco, jako byly figurky tanečnic, hudebnic, ženské akty a zvířata. Návrhy nevytvářeli jen modeléři porcelánky, ale byli oslovováni slavní zahraniční sochaři a keramici, například Willy Russ nebo Josef Hoffmann a další vídeňští výtvarníci, kteří možnost odbytu uvítali po zrušení Wiener Werkstätte v roce 1932. Po záboru pohraničních krajů Německou říší z roku 1938 byl židovský majetek arizován. V roce 1939 musela podle nařízení o zrušení židovských podniků tehdejší spolumajitelka Luísa, vdova po Rudolfu Löwensteinovi, prodat za nevýhodných podmínek svůj podíl v továrně Josefu Pfeifferovi. Poté byl do továrny dosazen jako říšský komisař Pfeifferův zeť Georg von Hoffmann, který byl do té doby v továrně prokuristou. Jediným místem vývozu bylo Německo a jím obsazené oblasti, kvalita výrobků klesala, její objem byl redukován a do konce války se omezila na užitkové předměty. Pracovali zde zahraniční dělníci a zajatci. V květnu 1945 přešla porcelánka do majetku československého státu, byla znárodněna a výroba pod touto značkou přenesena do závodu **Concordia** v Lesově. Její sortiment a odbyt však upadal, až byla v roce 1948 zcela zrušena. Dochovala se jedna část o třech traktech v Mořičovské ulici, Löwensteinův dům a vila v Jáchymovské ulici. Areál porcelánky připadl jednomu z odvětví uranového průmyslu. Dvojice hlavních výrobních prostorů a západně od nich situované bývalé budovy odlévárny a malírny se skladem zůstaly zachovány ve značně změněné podobě. V areálu, doplněném na konci šedesátých let o nové haly, sídlí firma vyrábějící modulární systémy.



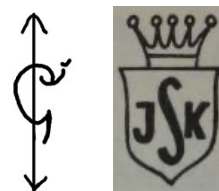
Potůčky (Breitenbach)

- Gerb. Kolb – zmínka v knize Chládek, Nová: Porcelán kolem nás, str. 53



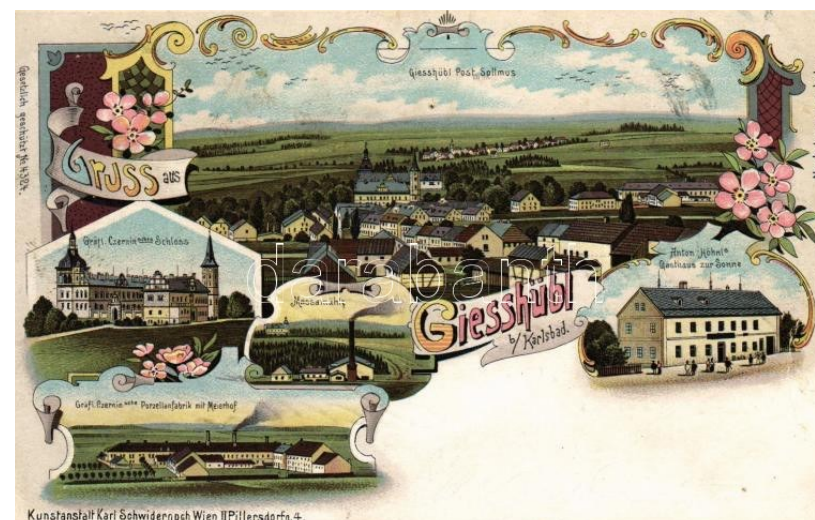
Stružná

- Pokud hovoříme o porcelánce Kysibl, Giesshübel či Stružná, jedná se o tutéž výrobu. Kysibl, popřípadě německy Giesshübel, je název užívaný do roku 1949, kdy byla obec přejmenována na Stružnou. Počátky porcelánky Kysibl jsou úzce spjaty s osobou **Christiana Nonneho**, jenž v Česku původně provozoval porcelánovou manufakturu v Klášterci nad Ohří, kterou měl pronajatou na šest let, a když mu bylo jasné, že se prodloužení nájemní smlouvy nedočká, začal se poohlížet v jinde. Setrvání v lokalitě severozápadních Čech se jevílo logicky především kvůli zdejšímu výskytu kaolínu, hlín, jílu i hustých lesů. Úspěšný podnikatel, který už provozoval porcelánku ve Volkstedtu a Ilmenau, tak našel nové zázemí v Kysiblu u Karlových Varů, kde otevřel nový podnik roku 1803. Zatímco v předchozích porcelánkách se Nonnemu dařilo, v Kysiblu se potýkal s problémy, přestože si přivedl již ozkoušený personál z Ilmenau. Potíže se týkaly především neúspěšné snahy získat kvalitní materiál. Roku 1810 tak Nonne porcelánku prodává **Johannu Antonu Hladíkovi**, jenž ji dále pronajímá dalším provozovatelům. Továrně se i přes opakované změny majitelů začíná dařit, roku 1833 se dočká privilegia k výrobě porcelánu a v té době už má za sebou útrapy se snahou o výrobu kvalitního porcelánu. Na trh přicházejí biedermeierovské šálky, od roku 1844 se začíná používat také tištěný dekor. O dva roky později nový majitel panství **Vilém rytíř z Neuberka**, který získal panství sňatkem s Hladíkovou dcerou, vypovídá nájemní smlouvu tehdejšímu provozovateli Františku Lehnertovi. Porcelánka má kolem poloviny 19. století velmi široký sortiment. Vyrábí se zde stolní nádobí, krajáče na mléko, lázeňské pohárky, figurky, hračky nebo luxusní vázy. Koncem 19. století už se v Kysiblu více soustředí na širší klientelu a produkují tak převážně užitkové nádobí. Roku 1902 kupuje továrnu **Jan Schuldes**, který ji vlastní až do skončení druhé světové války. Stejně jako další porcelánky v okolí je i ta v Kysiblu roku 1945 znárodněna a dále funguje v rámci národního podniku, od roku 1958 spadá pod **Karlovarský porcelán**. Porevoluční období pak znamená konec výroby porcelánu ve Stružné. V roce 1997 je výroba definitivně zastavena a výrobky a stroje rozprodány. Ztroskotávají i snahy o obnovu provozu. K ilegální demolici objektu dochází roku 2014, kdy pachatel bez souhlasu majitele i stavebního úřadu rozebírá a následně rozprodává kovové součásti budov i dřevěné trámy. V roce 2023 areál plný sutin koupila obec, která jej chce vyčistit a pak například rozprodat na stavební parcely. V úvahu připadá také stavba kulturního zázemí.



NGF
GIESSHÜBEL

N.G.



Teplička (Töpeles)

- V Tepličce na Karlovarsku registrujeme první porcelánku kolem roku 1870, jednalo se o skromný podnik **H. Reinl**. Podnik zanikl pravděpodobně ve 20. letech 20. století. Mezitím zde také roku 1912 vznikl podnik **Grosse & Co.**, zaměřený na výrobu hrnků a porcelánové soupravy, který však skončil ve 30. letech.

