



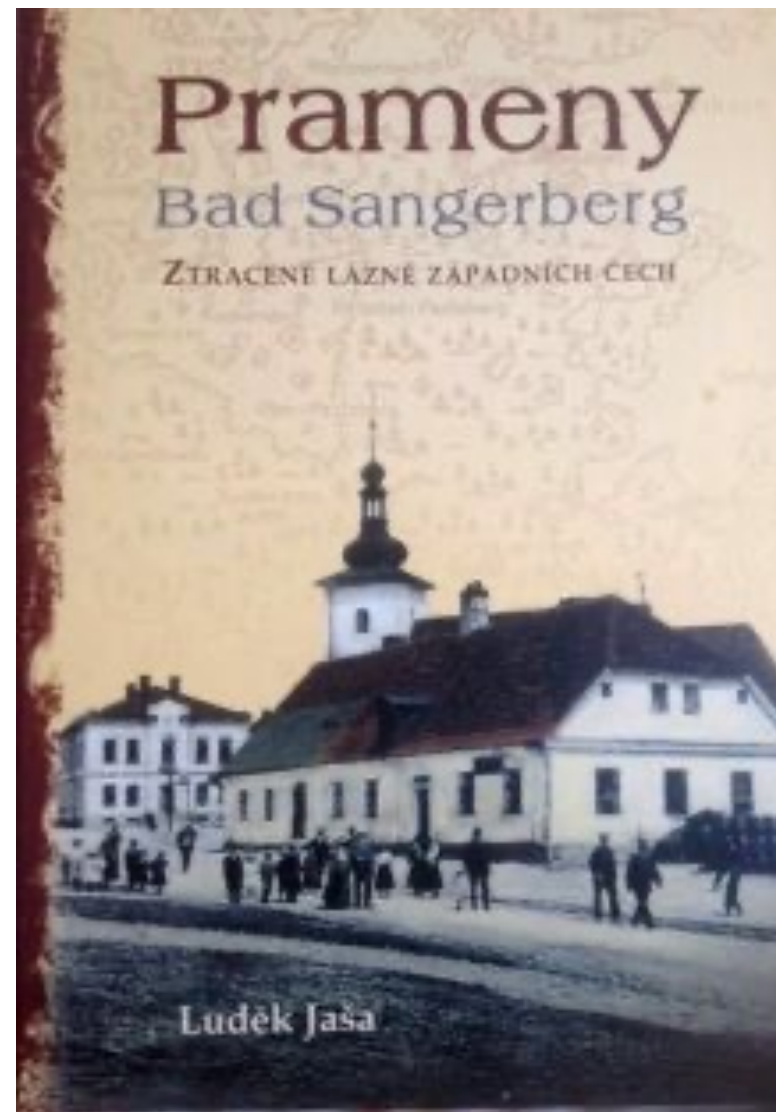
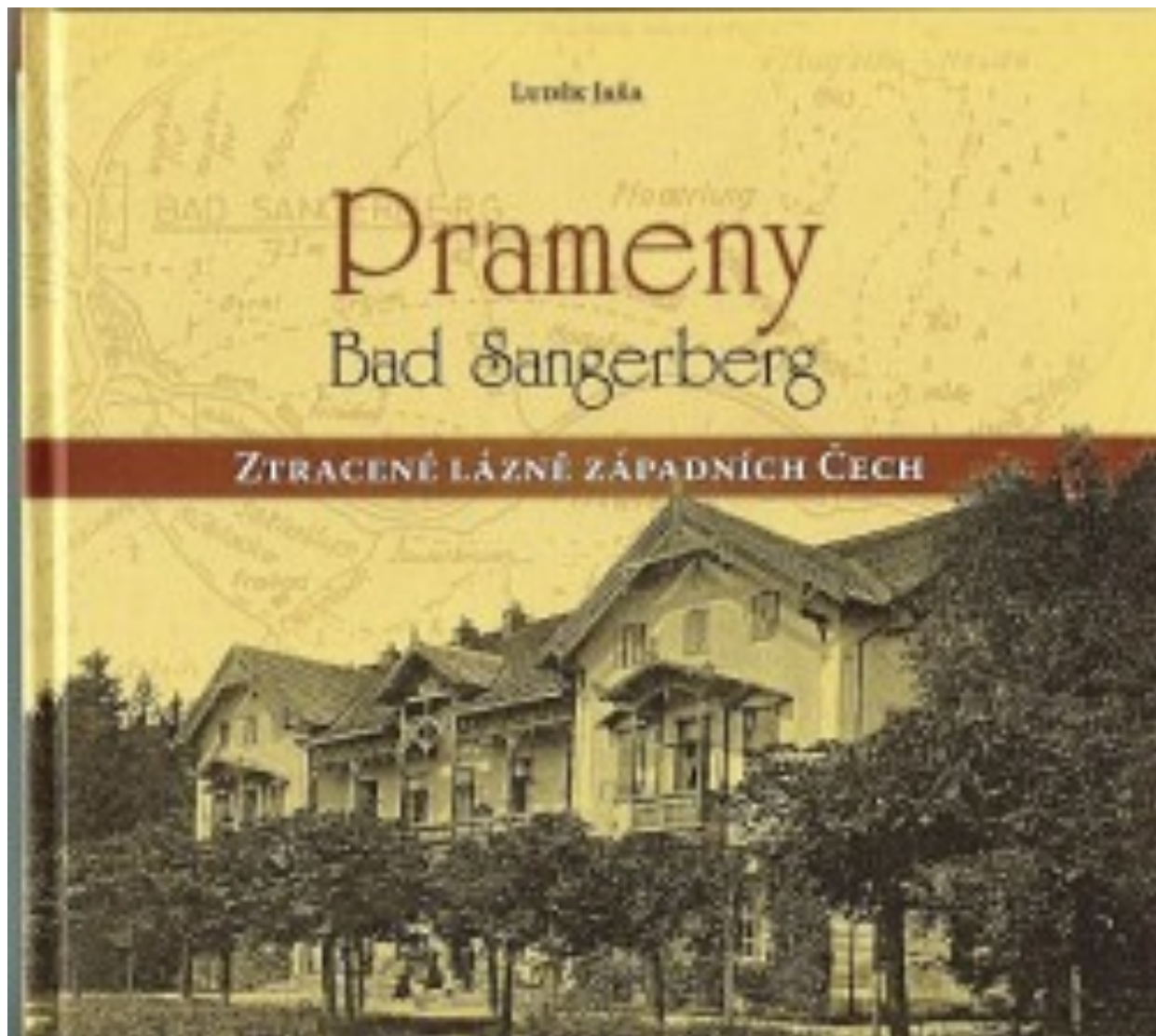
Prameny

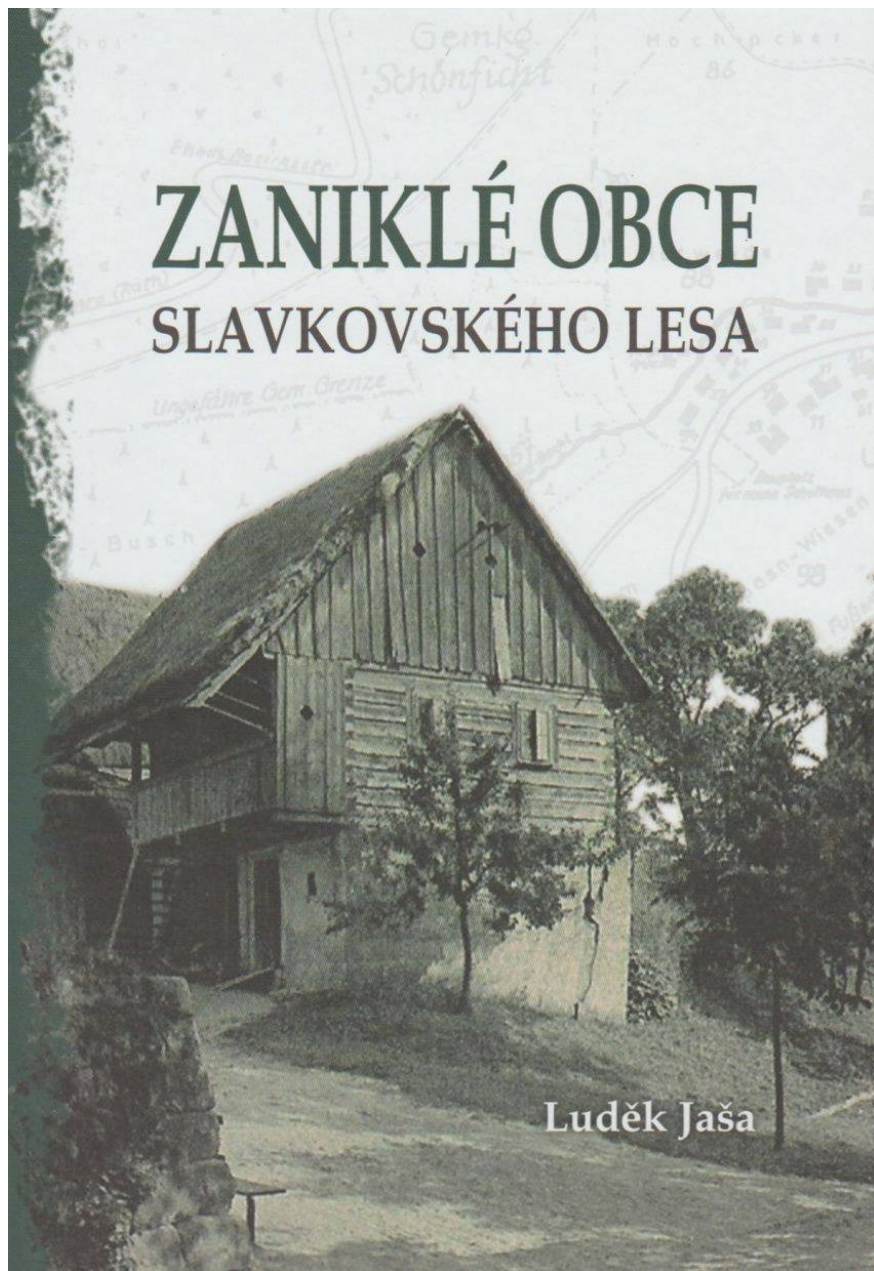
Bad Sangerberg



- **Prameny** (německy *Bad Sangerberg*) jsou obec v okrese Cheb v Karlovarském kraji. Leží v jižní části Slavkovského lesa, horského charakteru. Žije zde 103 obyvatel. V obci není základní ani mateřská škola, obyvatelé dojíždějí za prací především do Mariánských Lázní.
- První písemná zmínka o sídle pochází z roku **1357**. Původně bylo zmiňováno jako hornické sídliště a farní ves. V pozdním středověku bylo v okolí těženo **stříbro a cín**. Roku 1380 získala obec od Boreše z Rýzmburka **žlutické městské právo**, ale na konci 15. století byla zmiňována opět jako pouhá ves. Obec měla vrcholně kolonizační půdorys s velkou rozšiřující se dvouřadou návší, jejíž osu tvořil potok a v jejímž středu byl farní kostel. Dvě řady usedlostí doplňovala úzká záhumenicová plužina. Od 16. století do počátku 18. století v rámci zahušťování zástavby byla původní návěs z velké části zastavěna domy a ulicemi, mezi nimiž zůstalo několik menších nepravidelných prostranství, v tomto období byla postavena i radnice.
- Po třicetileté válce v 17. století v oblasti hornictví téměř vymizelo a obyvatelstvo se přeorientovalo na zemědělství a obchod. V roce 1776 založilo panství Bečov nad Teplou v severním sousedství stávajícího Sangerbergu (později zvaného Velký Sangerberg) ulicovou dominikální osadu Nový Sangerberg. Klášterní panství Teplá rozvinulo nepravidelné dvorcové osídlení, později zvané Malý Sangerberg, podél pravého břehu Pramenského potoka (který se jmenoval Roda). Roku 1838 získal zdejší důl „Karel Vojtěch“ na **železnou rudu** nobilitovaný podnikatel, šlechtic Jan Karel von Starck.
- Již od 16. století lidé využívali **minerální prameny**, které v okolí hojně vyvěrají. V roce 1870 byly na jihozápadní straně (směrem do Kladské) založeny malé lázně, což bylo zřejmě příčinou opětovného povýšení obce na město 30. dubna 1873. Byly pro ně podchyceny **prameny Giselin, Rudolfův a Vincentův**. Rozvoj města se však poté zastavil a počet obyvatel poklesl z 2415 v roce 1872 do roku 1921 na 1381. Do hlavního pramene (Rudolfova čili Juliova) však koncem první světové války pronikla v lázeňské části povrchová voda a byl tak znehodnocen. Pramen byl však následně čištěn a poté opět vhodný k užívání.
- Československý stát však podle místního rodáka oblasti osídlené Němci podporoval méně, takže v období mezi válkami vývoj stagnoval a nezaměstnanost vzrůstala. Počet obyvatel z 1381 v roce 1921 vzrostl na 1527 v roce 1930, v roce 1950 měla obec 300 obyvatel a v roce 1961 již jen 181.

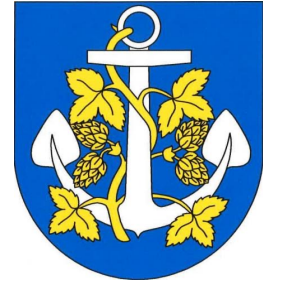
- Po druhé světové válce došlo k vysídlení původního německého obyvatelstva. Obec se nepodařilo dosídlit a do Pramenů bylo umístěno velitelství nově zřízeného **vojenského výcvikového prostoru Prameny**, v roce 1947 přemístěného do Lázní Kynžvart. Území bylo součástí vojenského výcvikového prostoru až do roku 1954. Mezi lety 1954-1958 byli v obci horníci Jáchymovských dolů n.p., pracující na nedalekých uranových dolech. V letech 1946-1958 zde bylo **zbořeno 256 domů** (některé prameny uvádějí 265 domů), **kostel** byl kvůli špatnému technickému stavu zbořen v roce 1958, zbořeno bylo i **11 kaplí**. Z 274 domů v roce 1930 zůstalo do roku 1950 pouhých 27, mezi zachovanými byla však i radnice. Dochovala se i **socha svatého Jana Nepomuckého** z roku 1855.
- V polích na území obce vyvěrají **minerální prameny** o vydatnosti asi 15 litrů za sekundu. Obec od 90. let 20. století usilovala o vybudování stáčírny a lázní a získala pro tuto stavbu územní rozhodnutí, stavební povolení i licence na minerální vody. Kvůli protestům ochranářů a občanských sdružení byla stavba „zablokována“, což odradilo investory, proto se stavba neuskutečnila.
- V rámci **privatizace bytů** musela obec po roce 1989 od Pozemkového fondu odkoupit byty v rodinných domcích. Jejich další prodej však Pozemkový fond zablokoval, z čehož obci vznikl dluh 3,4 milionu Kč. Kvůli nákladům vynaloženým na **17 průzkumných vrtů a vykoupení pozemků pro výstavbu stáčírny a lázní** zůstal obci celkový dluh kolem 30 milionů Kč (roční rozpočet obce je asi 3,5 milionu Kč – výnosy pro obec z provozu stáčírny obec odhadovala na 19 milionů Kč ročně) a obci byl později zablokován majetek.
- Kvůli odchodu části členů pětičlenného zastupitelstva proběhly 10. ledna 2009 mimořádné obecní volby. Do mimořádných obecních voleb vyhlášených na 12. prosince 2009 se nepřihlásili žádní kandidáti, proto **se tyto volby neuskutečnily**, což je podle mluvčího ministerstva vnitra první takový případ v České republice od roku 1989. V prvním kole dražby bylo **prodáno 6 obecních domů** (z nichž 5 získali v dražbě jejich obyvatelé) a **mateřská škola**. **Budova radnice** byla v srpnu 2010 nabízena ke koupi za vyvolávací cenu 330 tisíc Kč, což je polovina odhadní ceny. Byla prodána 10. srpna 2010 za 375 tisíc korun. Začátkem roku 2019 došlo k **prodeji pozemků s osmi vrty minerálních vod**. Obec Prameny tyto pozemky prodala za deset milionů korun společnosti, kterou vlastní ruský podnikatel Dmitrij Vajner. Ten je současně jediným věřitelem obce.







Prameny (*Bad Sangerberg*)







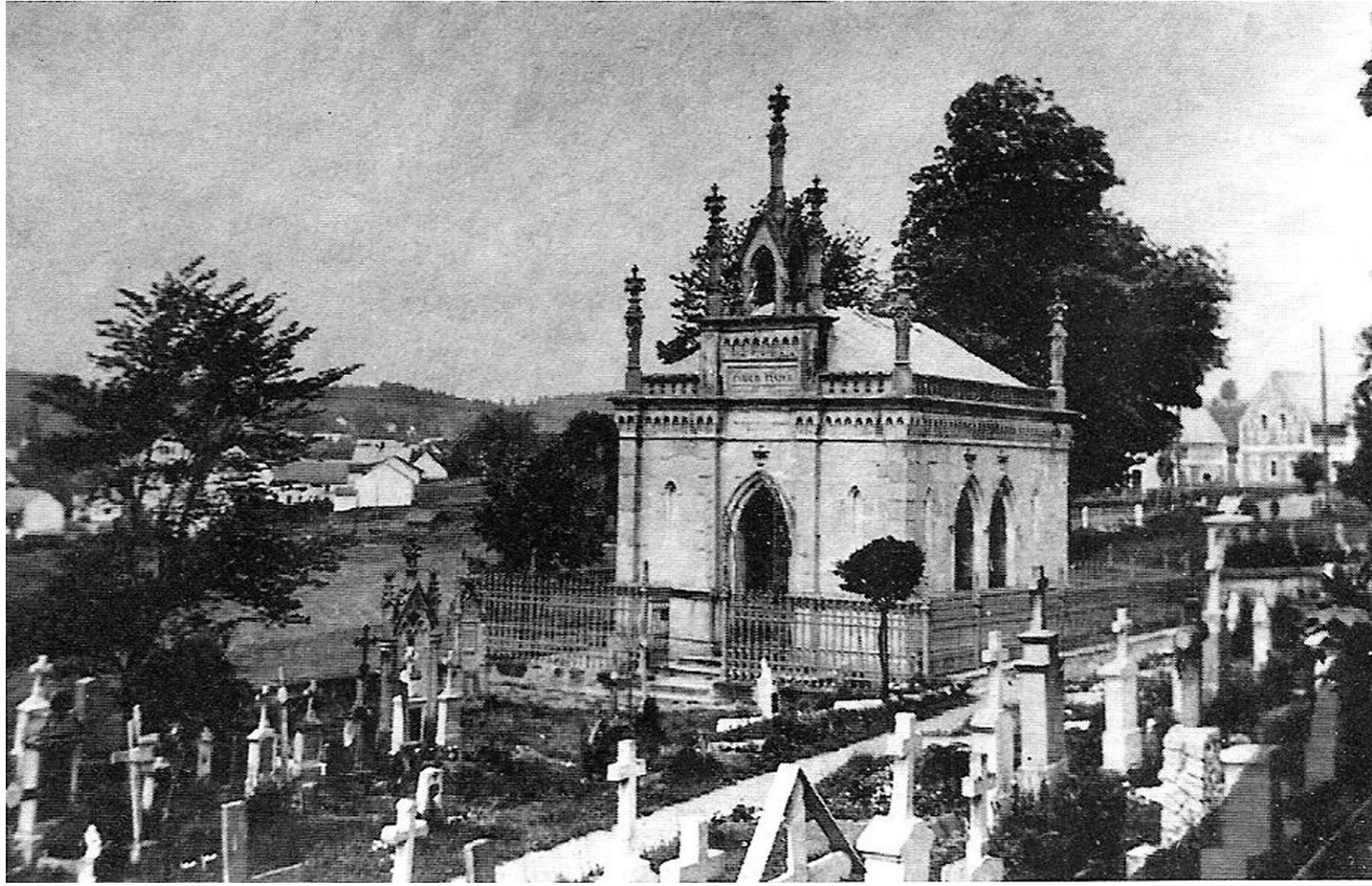
CAFÉ WOLFSTEIN bei Marienbad.









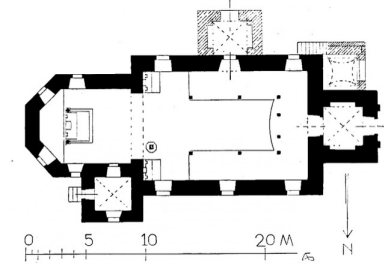






Prameny

Kostel sv. Linharta



Prameny

Radnice

