



# Lázně Kyselka



- Lázně Kyselka (německy *Bad Gießhübl*), starším jménem Kysibl, je komplex bývalých lázní v obci Kyselka u Karlových Varů v západních Čechách. Lázeňské budovy leží na jih od vlastní obce, na pravém břehu Ohře a severozápadním úpatí vrchu Bučina (582 m n. m.), tvořícího západní výběžek Doupovských hor. Právě v těchto lázních pramení Mattoniho minerálka.
- Existence zdejších pramenů byla známa už před staletími; první písemná zmínka je z roku 1522. K roku 1614 už je doloženo, že prameny byly ohrazeny a jejich okolí řádně vyčištěno. Za pití „Bukové kyselky“ se muselo platit. Až v roce 1687, kdy už bylo místo v širokém okolí dobře známo, povolila místní vrchnost, hrabata Černínové, svým poddaným kyselku popíjet zdarma. V roce 1724 udělal Fridrich Halle první chemický rozbor zdejší vody a doporučil ji k užívání. Počátky lázeňského využívání zdejších vydatných pramenů sahají do roku 1793, kdy nového držitele panství, hraběte Johanna Josefa Stiebara z Buttenheimu, napadlo minerální vodu vyvážet a zřídil tu proto továrničku na výrobu kameninových džbánek, do nichž se minerálka stáčela. Prodej místní vody byl o tři roky později zahájen ve Vídni, Praze i v samotných Karlových Varech.
- První lázeňské budovy tu byly postaveny v letech 1826-34 Wilhelmem von Neubergem, manželem majitelky panství. Sláva lázní a chutné vody postupně rostla; r. 1852 sem přijel na návštěvu i řecký král Ota I. (Otto), na jehož počest bylo nazváno hlavní zřídlo.
- Hlavní pramen si roku 1867 pronajal český podnikatel italsko-německého původu Heinrich K. Mattoni (1830-1910), který jej začal stáčet do skleněných lahví a vyvážet do celého světa (přes milion kusů už v roce 1876). Za zisky z prodeje vody Mattoni nakonec od Heřmana Černína z Chudenic roku 1873 lázně i s okolními pozemky zakoupil a následně velkoryse přebudoval a rozšířil. Postupně tu do své smrti postavil novou kolonádu, která zastřešila „Ottův pramen“, dále budovy sanatorií (mezi nimi i „Švýcarský dům“), vodoléčebný ústav, hotely, restaurace, promenády, lanovou dráhu, kapli sv. Anny (1884), své monumentální sídlo („Zámeček“), vodní elektrárnu a budovy stáčírny. Nakonec do obce přivedl i železnici (1894), aby lázeňský klid nerušily povozy, rozvážející minerálku. Celkově za jeho éry lázně velmi rozkvetly a po jeho smrti už nikdy takové prosperity nedosáhly. Mattoniho potomci nicméně drželi tento majetek až do konce 2. světové války.
- Okolí lázní bylo upraveno v přírodně krajinářském duchu a uzpůsobeno k procházkám, které byly lázeňským hostům doporučovány jako doplňková léčebná kúra. Lesy v duchu místních pověstí oživovaly báje o skřítcích z nedaleké Šemnické skály, kteří měli, spolu s vílou Egerií, ochraňovat prameny. K uctění tajuplných skřítků se u cest k pramenům osazovaly jejich sošky.

MATTONI A LÁZNĚ KYSELKA  
MATTONI AND KYSELKA SPA



*Historica*  
MATTONI

PŘÍBĚH SLAVNÉHO EXPORTÉRA  
MINERÁLNÍCH VOD A JEHO LÁZNÍ KYSELKA

Stanislav Burachovič · Jitka Kulhánková

5000

5000

Kč 5000.—

No 6701 <sup>bis</sup>  
až 6725 Cis.

5000.— Kč

25 AKTIEN

DER FIRMA

**Krondorfer Sauerbrunn A.-G., Kyselka Krondorf akc. spol.***zu je 200 Kč,**daher zusammen über 5000 Kč,*

durch welche dem Inhaber derselben alle Rechte an dem Gesellschaftsvermögen und den Erträgen der Aktien-Gesellschaft zugesichert werden, welche nach den Gesellschaftsstatuten jedem Aktionär der Firma „**Krondorfer Sauerbrunn A. G.**“ zukommen.

KARLSBAD, am 21. Jänner 1926.

**Krondorfer Sauerbrunn A. G.***Di V. Somster**Reallid*

25 AKCIÍ

FIRMY

**Krondorfer Sauerbrunn A.-G., Kyselka Krondorf akc. spol.***po 200 Kč,**tudiž celkem na 5000 Kč,*

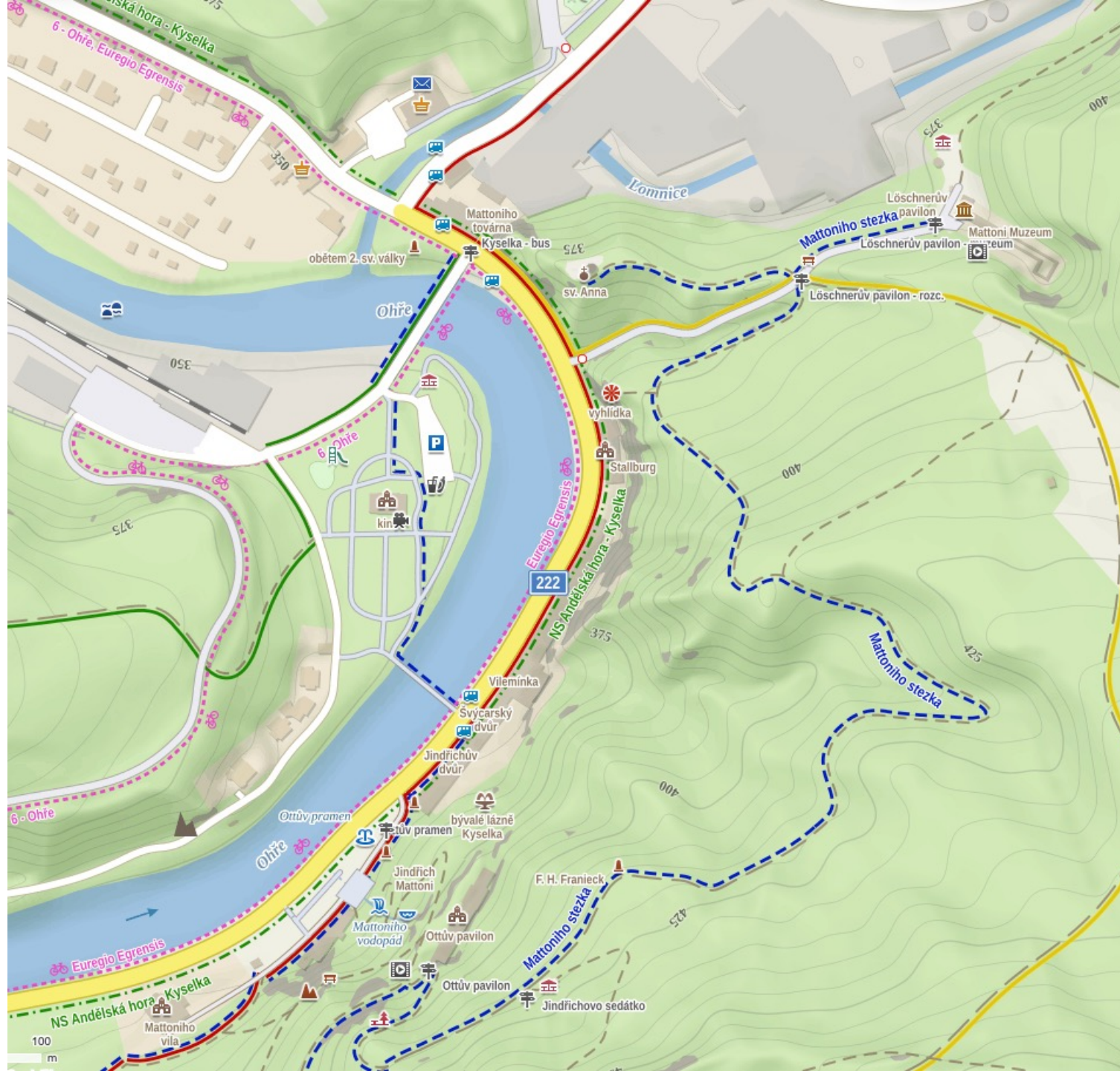
kterýmiž se jejich majiteli zaručují všechna práva k veškerému jmění a všem užitkům akciové společnosti, jež dle stanov společnosti každému akcionáři firmy „**Kyselka Krondorf akc. spol.**“ přísluší.

KARLOVY VARY, dne 21. ledna 1926.

**Kyselka Krondorf akc. spol.***Di V. Somster**Reallid*

5000

5000













# Station Sieschübl Saarebinn.

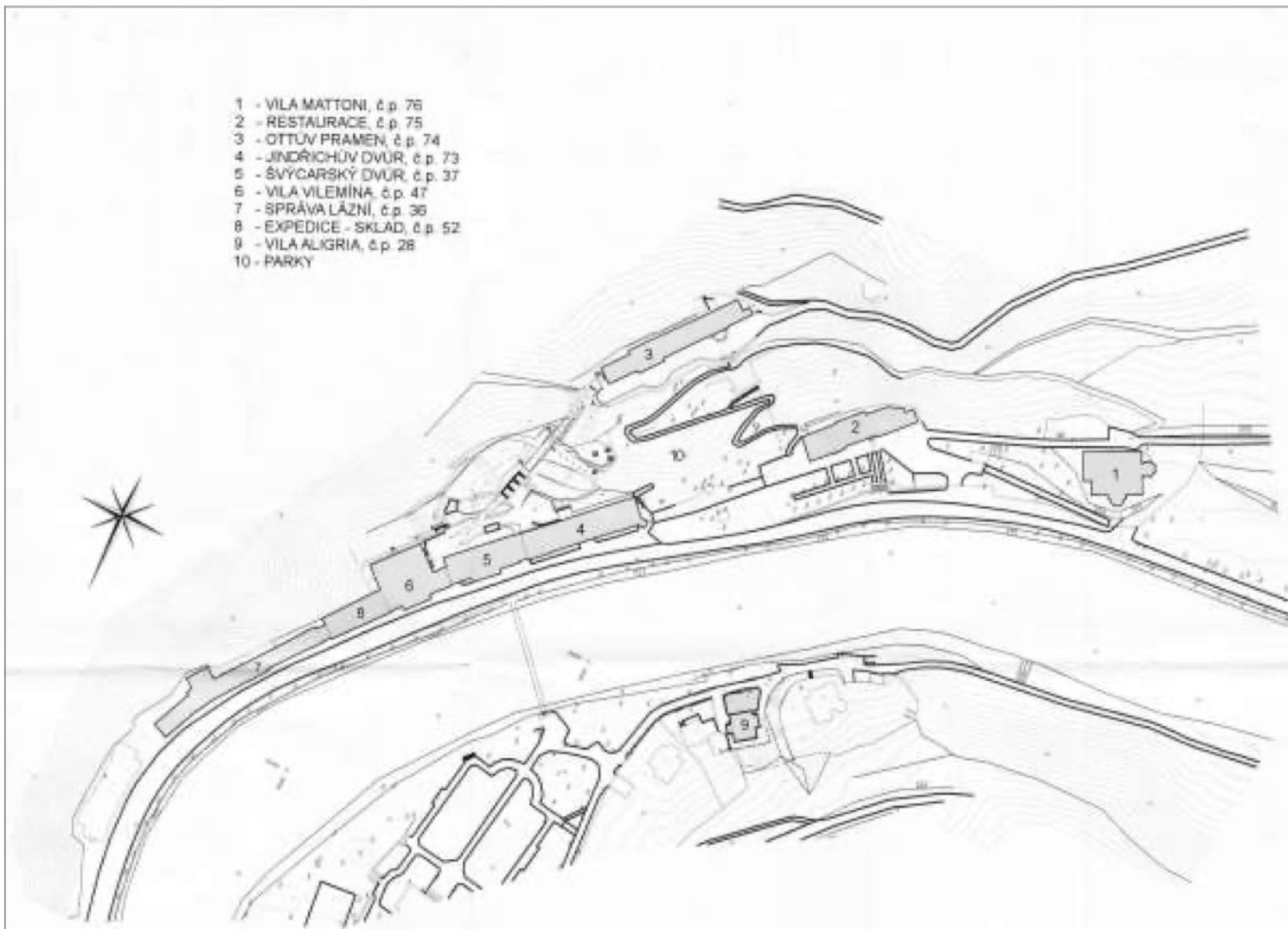


Maßstab 1:1000.

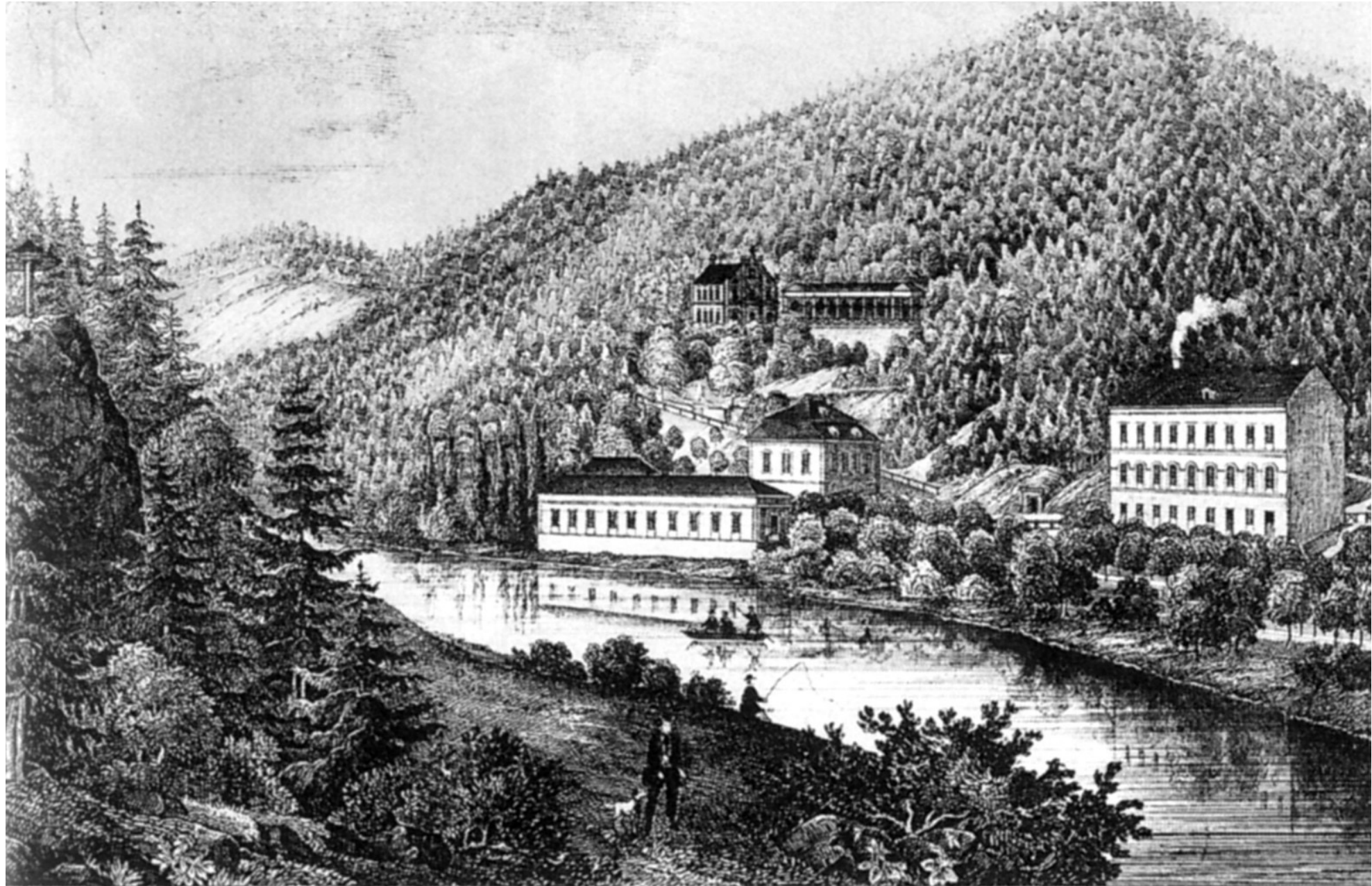


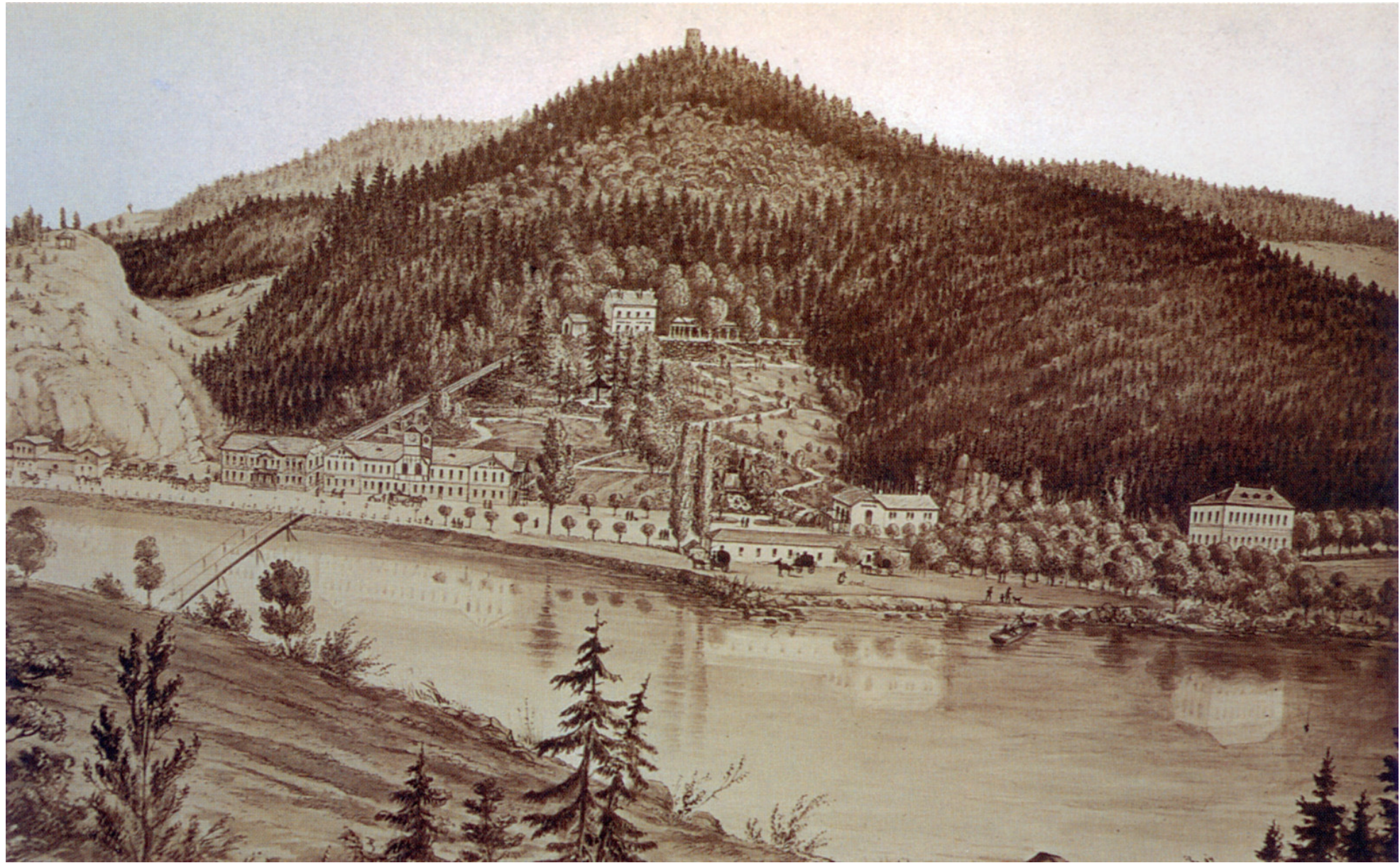
Dag im December, 1896.

- 1 - VILA MATTONI, č.p. 76
- 2 - RESTAURACE, č.p. 75
- 3 - OTTŮV PRAMEN, č.p. 74
- 4 - JINDŘICHŮV DVŮR, č.p. 73
- 5 - ŠVÝCARSKÝ DVŮR, č.p. 37
- 6 - VILA VILEMÍNA, č.p. 47
- 7 - SPRÁVA LÁZŇI, č.p. 36
- 8 - EXPEDICE - SKLAD, č.p. 52
- 9 - VILA ALIGRIA, č.p. 28
- 10 - PARKY



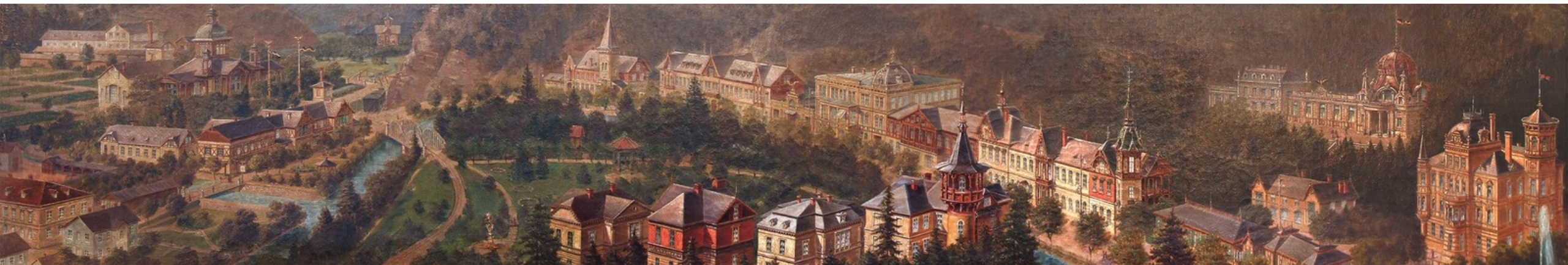








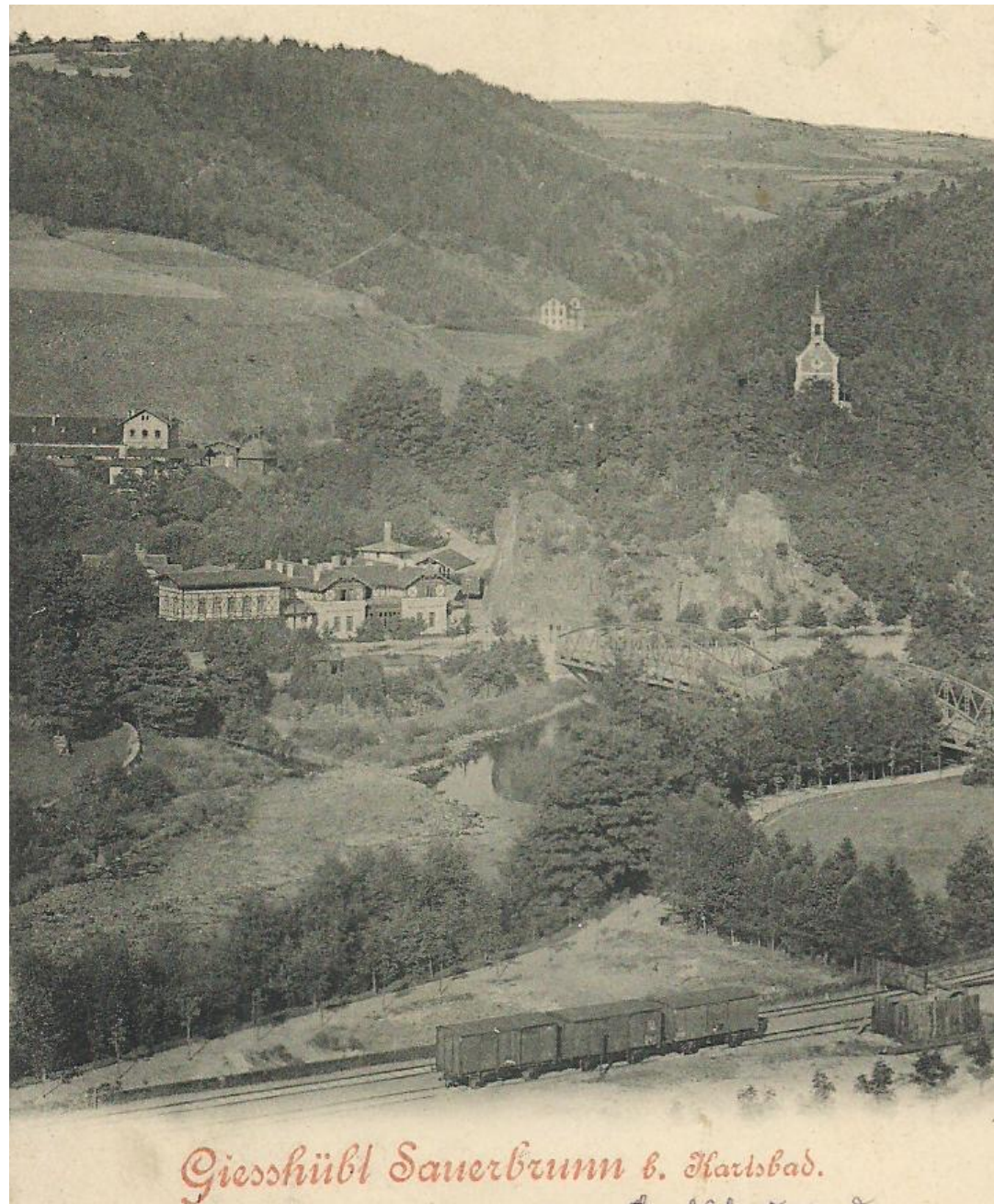




GIESHÜBEL, Sauërbrunn u Karl. Var.







Giesshübl Sauerbrunn b. Karlsbad.

Giesshübl Sauerbrunn bei Karlsbad







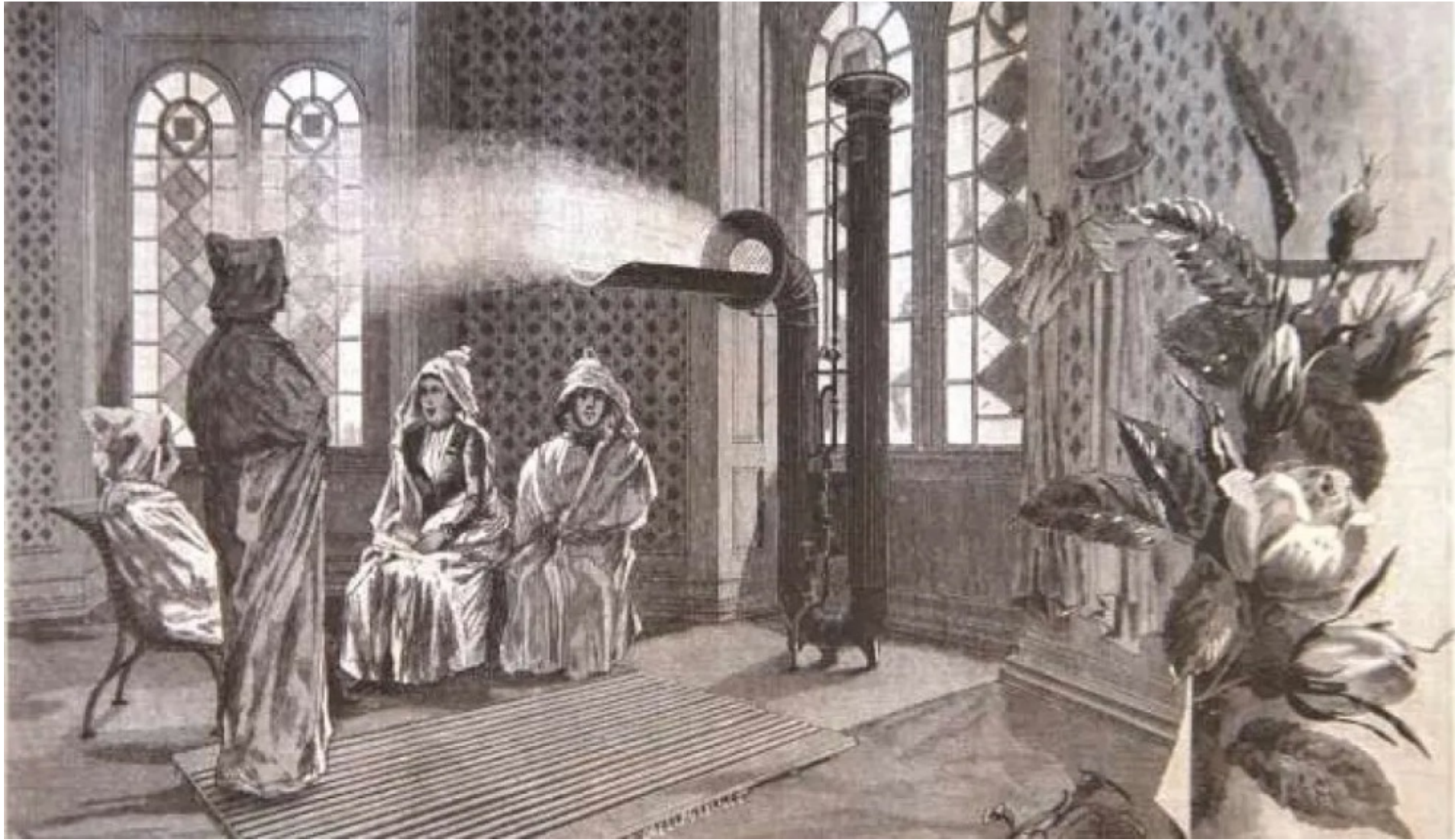
GISSHÜBL SAUERBRUNN a/Eger. *Tusik.*



Der Sauerbrunnen und das Gasbad.

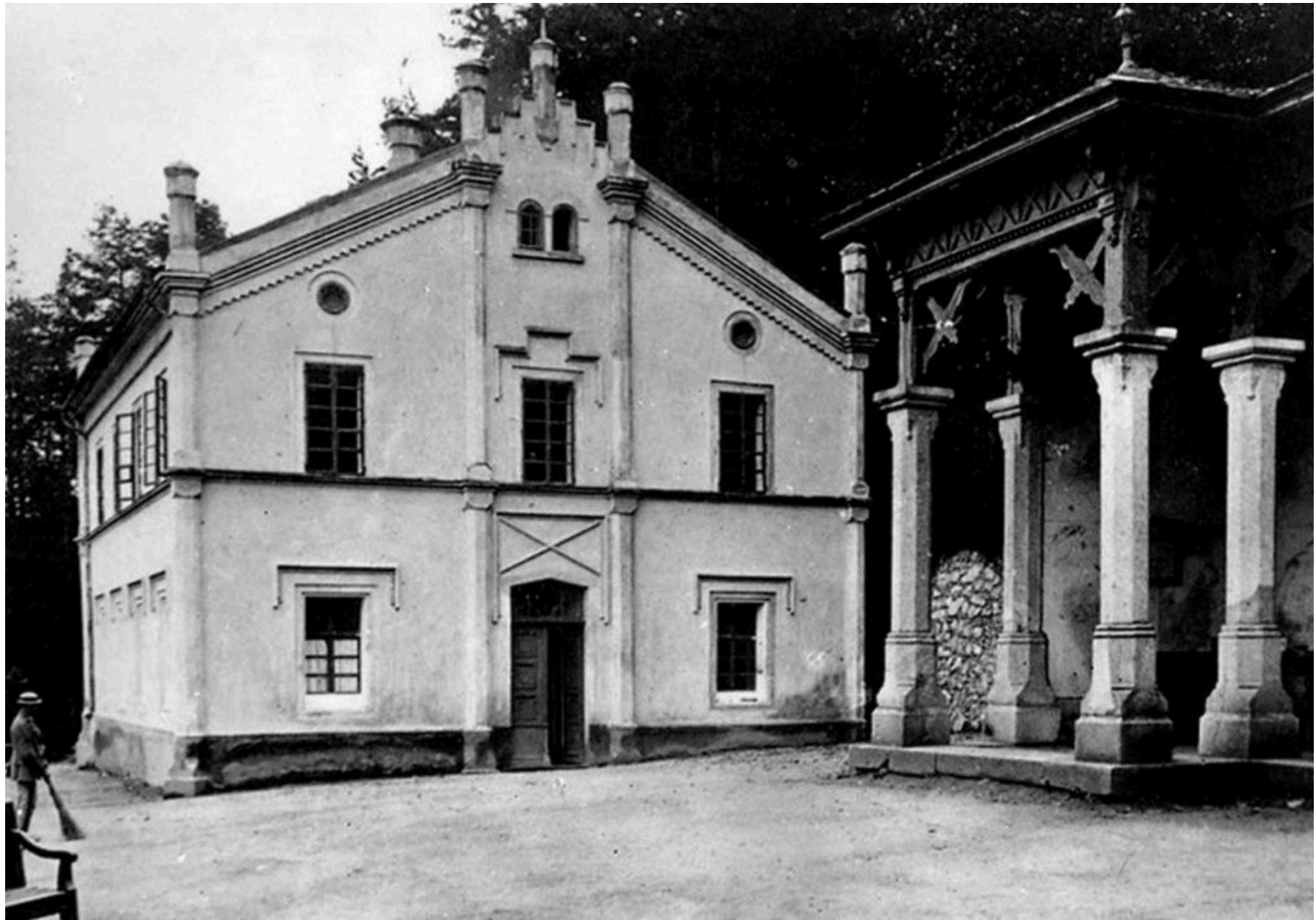
*Carlsbad bei Gebr. Francke.*

*Dresden bei C.F. Moyer.*











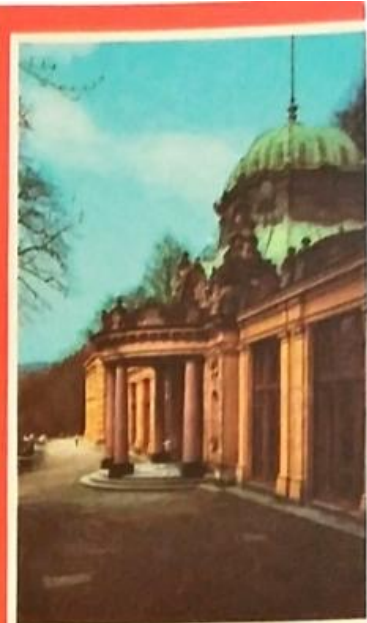


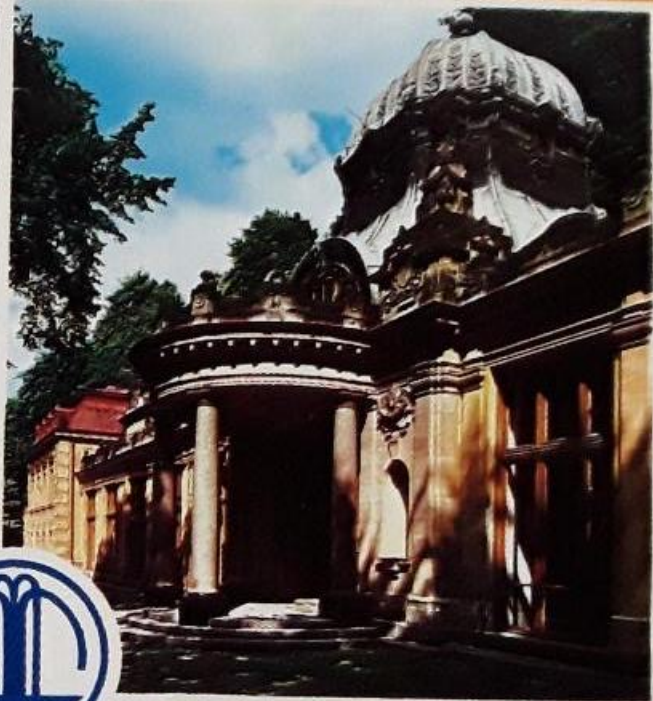


# Kyselka



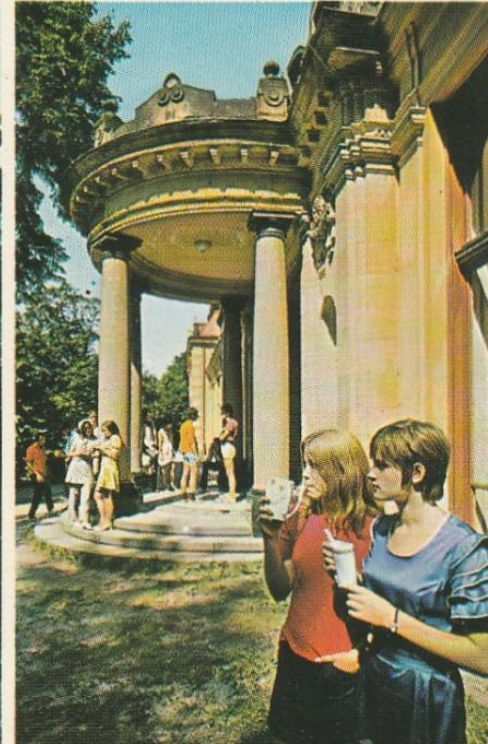
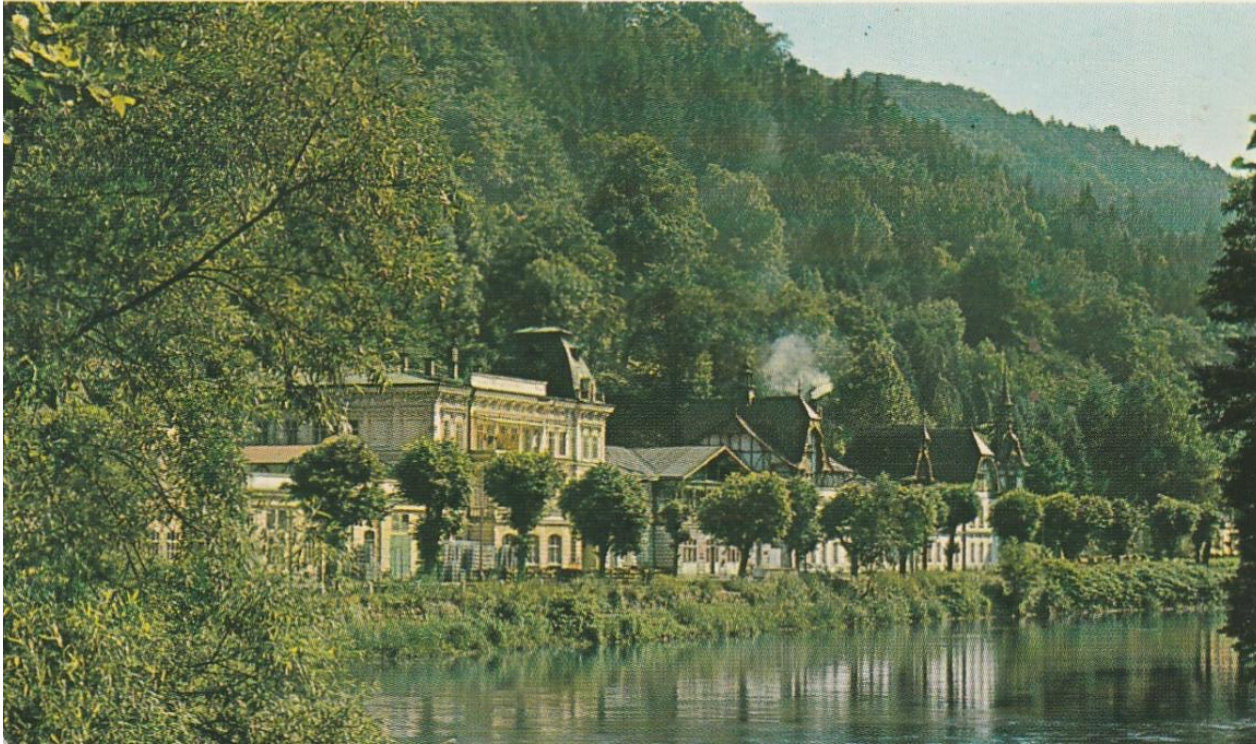
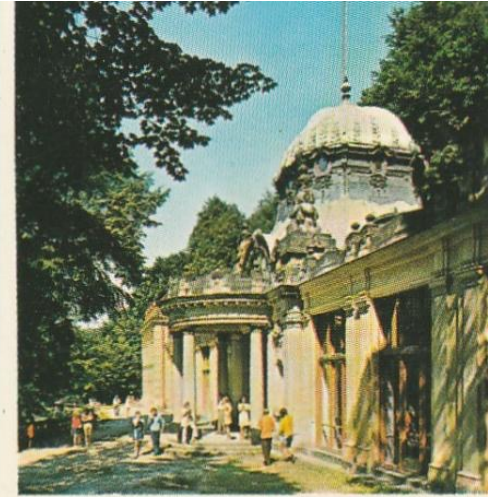
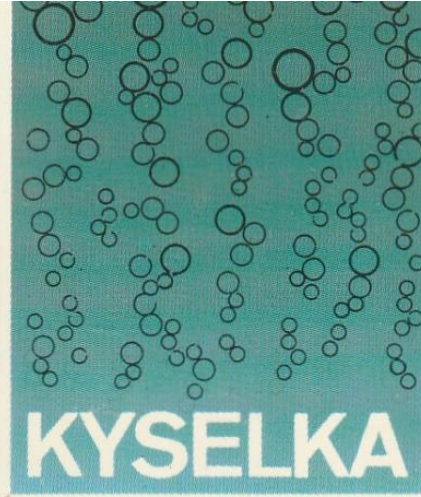
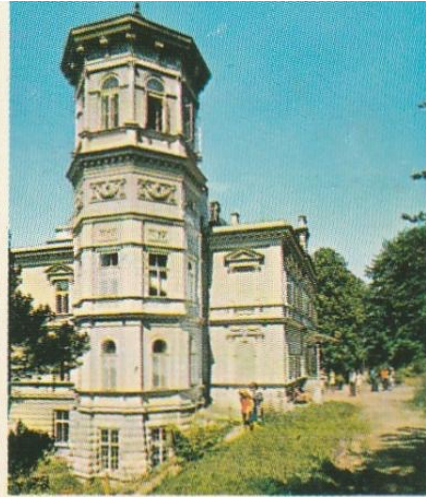
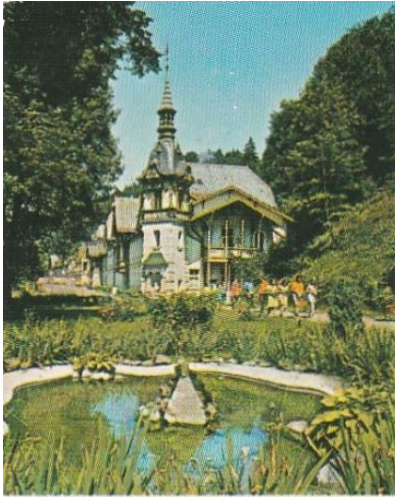
# KYSELKA





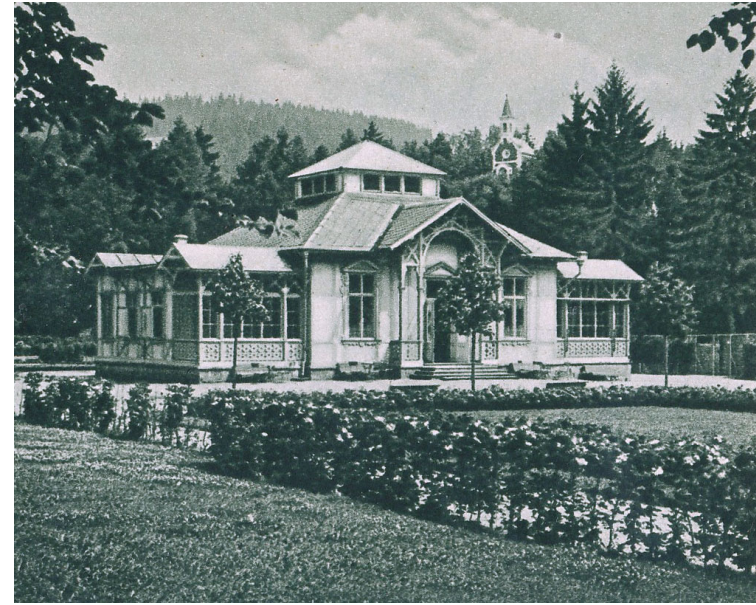
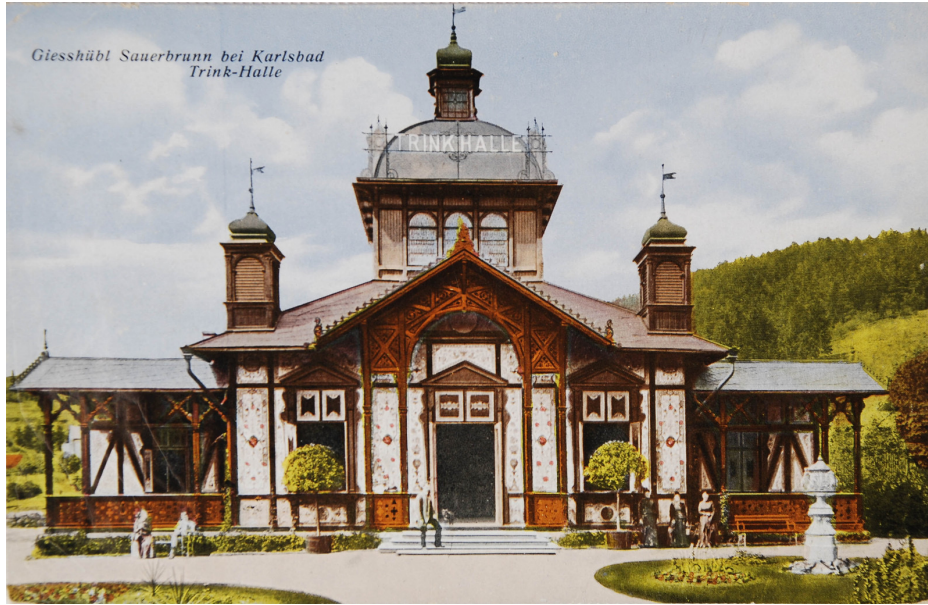
KYSELKA





# Pitná hala, kino

- U vývěru pramenů císařovny Alžběty a císaře Františka Josefa v údolí Lomnického potoka, v místech dnešní stáčírny Karlovarských minerálních vod, se původně rozkládal lázeňský areál. V letech 1879-1880 byl u přístupové cesty postaven Vodoléčebný ústav a u pramene císařovny Alžběty hrázděný pavilon. V letech 1887-1888 nahradila malý pavilon (přenesen k Velké kolonádě jako Divadelní sál) nová velká Pitná hala, postavená podle plánů slavné architektonické kanceláře Ferdinanda Fellnera a Hermanna Helmera z Vídně. Přízemní budova ve formách romantické švýcarské architektury byla provedena z hrázděné konstrukce a doplněná krytými verandami. Původně byla završená velkou pavilónovou nástavbou s bání a dalšími dvěma drobnými věžičkami v nároží. Fasády byly dekorované nástěnnými malbami a dřevořezby nesly symbolické motivy slunce, života a zdraví. V lesním zákoutí stálo dále inhalatorium a stáčírna pramene František Josef.
- Při novém jímání pramenů v roce 1907 byla původní Pitná hala přenesena na své současné místo do středu parku na tzv. poloostrově a prostor kolem ní byl upraven na Růžovou zahradu. Před vstupem do haly stály dvě porcelánové vázy, z nichž jedna je dnes po restaurování umístěná v budově obecního úřadu. Původní Pitná hala dnes slouží jako obecní kino s unikátní dobovou technologií.

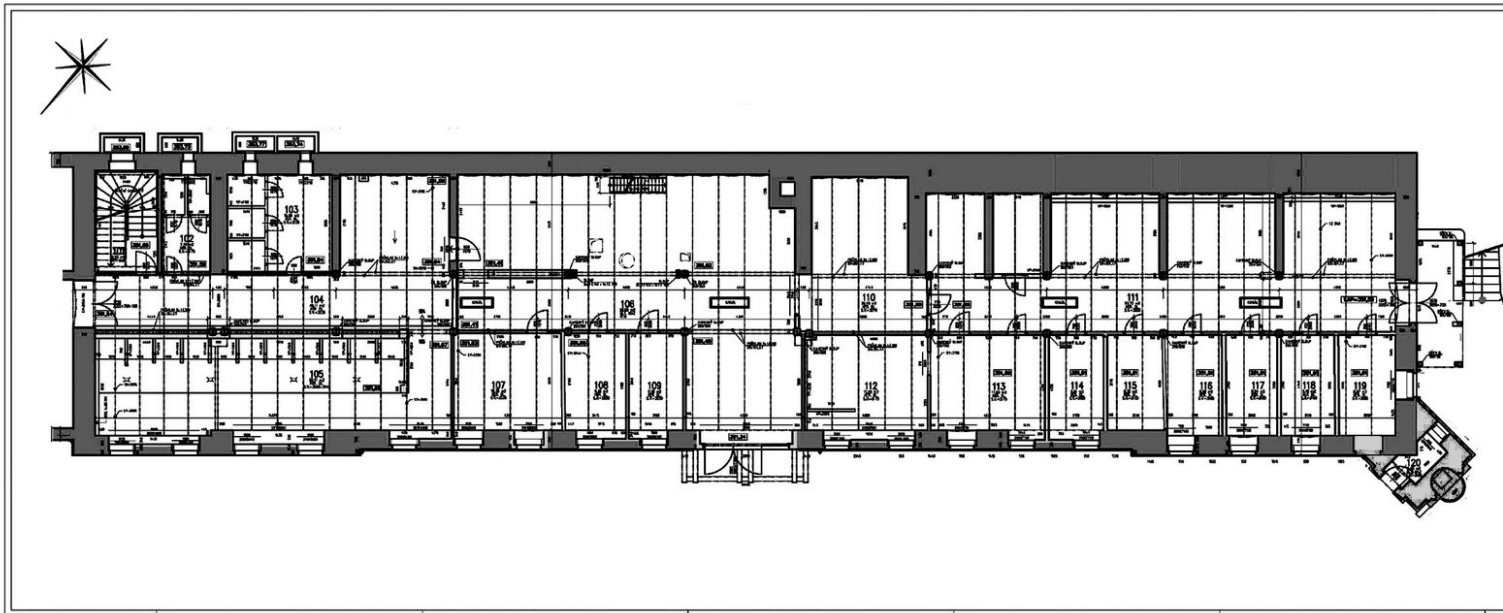




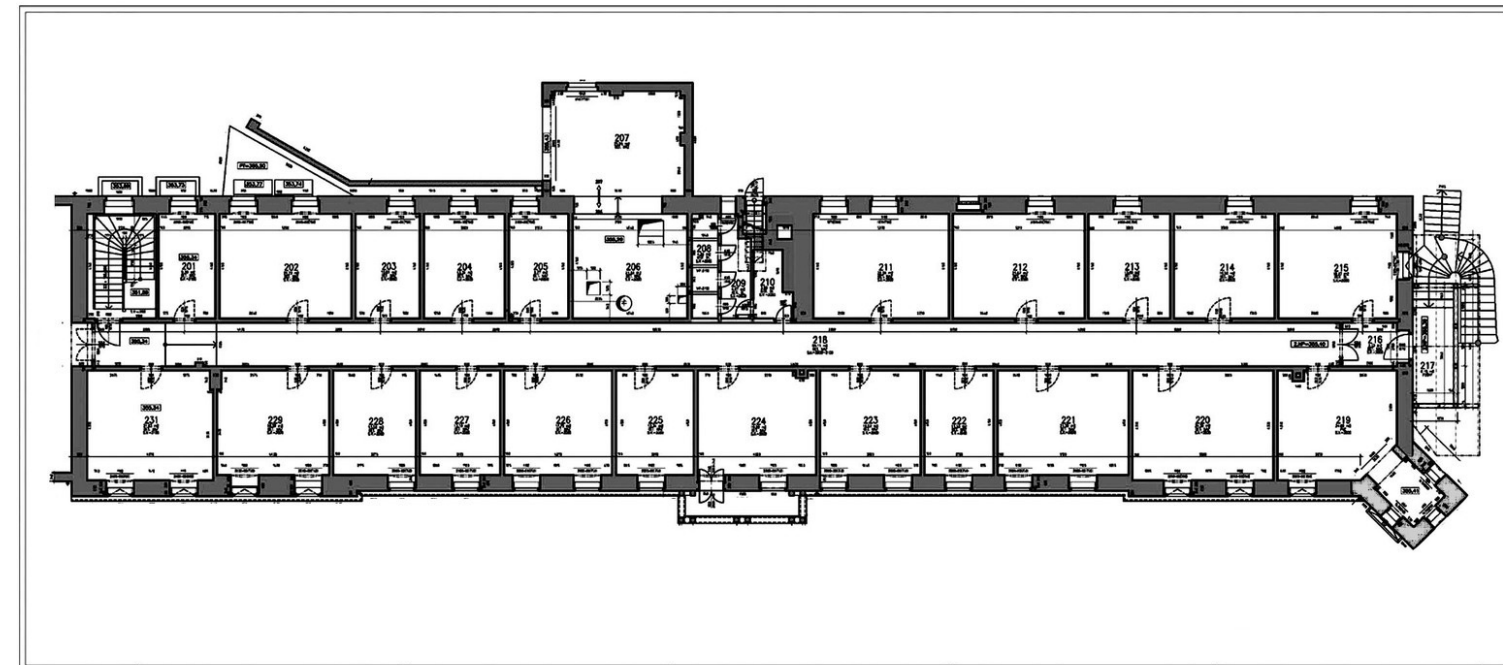


# Nábřežní kolonáda

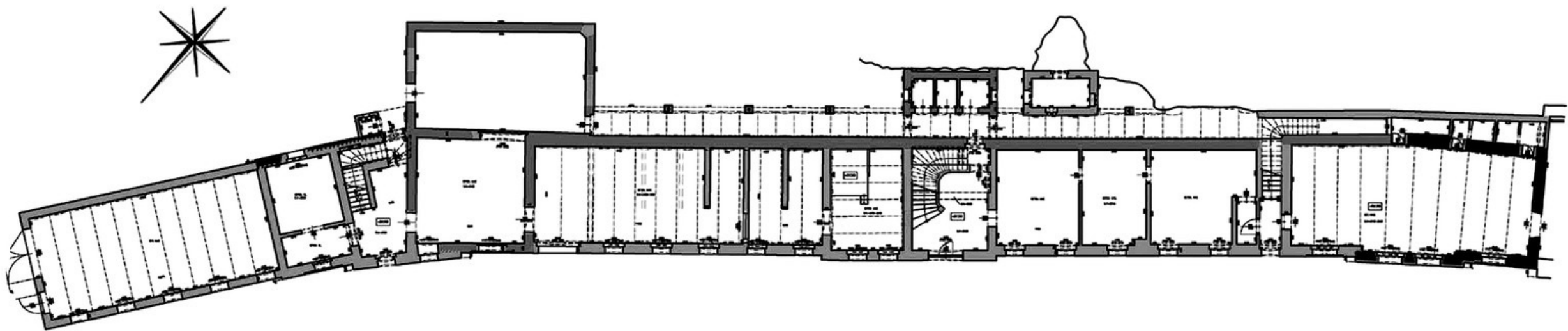
- Po zakoupení Kyselky započal Heinrich Mattoni kromě výstavby stáčírny minerální vody s budováním lázeňského areálu včetně lázeňských domů. Lázeňský areál se rozkládal původně v údolí Lomnického potoka, lázeňské domy vyrostly u cesty od Vodoléčebného ústavu k Velké kolonádě pod Ottovým pramenem. Hlavní část souboru lázeňských domů byla řešena v hloubkové ose s dalekými průhledy podél řeky. Cesta byla přeměněna v nábřežní promenádu na způsob bulváru, jako v Karlových Varech či Bad Ems.
- Nejprve byla mezi lety 1873-1875 postavena budova zasilatelství minerální vody, zvaná **Jindřichův dvůr**. V letech 1890-1893 byl objekt postupně architektonicky upraven vídeňským architektem Karlem Haybäckem do současné podoby.
- V jeho sousedství vyrostl mezi lety 1874-1875 **Švýcarský dvůr**, pro ubytování lázeňských hostů. Vzorem pro hrázděné konstrukce s velkými ondřejskými kříži byly frankofonní oblasti Švýcarska. V roce 1888 byla provedena celková přestavba objektu s rozšířením velké lodžie.
- Po boku Švýcarského dvora byla roku 1882 postavena hrázděná budova skladů, v letech 1884-1885 přestavěná, snad podle plánů karlovarského stavitele Emanuela Grimma, na velký Kurhaus. Později byl objekt přezván podle manželky Heinricha Mattoniho na **Vilemínin dvůr**. K němu přiléhala **Nakládací budova** („*Verladehalle*“), kde se bedny s minerálkou nakládaly na vagóny. Přízemí budov totiž sloužilo provozním účelům stáčírny. Před budovami na nábřeží byly položeny koleje pro vlečku ke skladům minerální vody.
- V těsném napojení na budovu nakládky byl postaven objekt Správy lázní, původně **Úřednický dům** pro správu a byty úředníků. V roce 1894 byl pod skalnatým výběžkem postaven podle projektu Karla Haybäcka dům „**Stallburg**“ s byty pro sedm rodin zaměstnanců firmy Mattoni.
- V roce 1948 byl majetek dřívější firmy Heinrich Mattoni v Kyselce znárodněn. Lázně sloužily svému účelu, ale už nikdy ne v rozsahu jako v dobách Mattoniho. Došlo také k oddělení činnosti lázní od stáčení minerálních vod. Po privatizaci v 90. letech nový vlastník stáčírny Mattoni, společnost Karlovarské minerální vody a.s. (KMV), ji rozvinula do dnešní úspěšné podoby. Privatizace lázní se jiným subjektům nezdařila, činnost lázní nebyla obnovena a důsledkem byla degradace budov bývalých lázní.
- Dominantní část lázeňského komplexu dnes vlastní a opravuje obecně prospěšná společnost Lázně Kyselka, za finanční podpory KMV, která zároveň přímo provádí opravy dalších historických budov v Kyselce. Všichni se společně snaží o obnovu budov s cílem udělat z Kyselky zajímavý turistický cíl, a byť s jinou náplní, přinejmenším vizuálně obnovit atmosféru bývalých lázní.



Půdorys přízemí (1. NP)



Půdorys prvního patra (2. NP)



**1. NP**

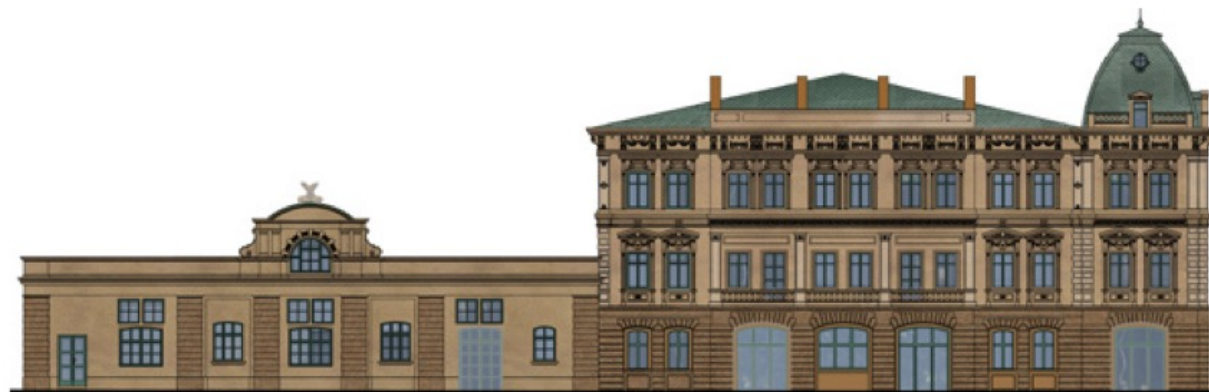




Vilemínka (Vilemínin dvůr)







POHLED 1:200

- 1.01 - SKLAD
- 1.02 - PRODEJNA POTRAVIN
- 1.03 - TOALETA INVALIDÉ
- 1.04 - PŘEDSÍŇKA
- 1.05 - PRODEJNA - SUVENÝRY
- 1.06 - SKLAD
- 1.07 - SKLAD
- 1.08 - SÁRNA
- 1.09 - TOALETY MUŽI
- 1.10 - TOALETY ŽENY
- 1.11 - CHODBA
- 1.12 - CHODBA
- 1.13 - KANCELÁŘ
- 1.14 - KUCHYŇKA
- 1.15 - TECHNICKÁ MÍSTNOST
- 1.16 - SCHODIŠTĚ

BOURANÉ KONSTRUKCE

NOVÉ KONSTRUKCE



PŮDORYS 1.NP 1:200

VILEMÍNKA

- 2.01 - LOŽNICE
- 2.02 – OBÝVACÍ POKOJ S JÍDELNOU A KUCHYŇÍ
- 2.03 – PŘEDSÍŇ
- 2.04 - POKOJ
- 2.05 – KOUPELNA
- 2.06 - KOUPELNA
- 2.07 - KOMORA
- 2.08 – CHODBA
- 2.09 - POKOJ
- 2.10 – KOUPELNA
- 2.11 – KUCHYŇÉ S JÍDELNOU
- 2.12 - PŘEDSÍŇ SE ŠATNOU
- 2.13 – SPÍŽ
- 2.14 - KOUPELNA
- 2.15 - OBÝVACÍ POKOJ
- 2.16 – LOŽNICE
- 2.17 – KOUPELNA
- 2.18 - POKOJ SE ŠATNOU
- 2.19 - PŘEDSÍŇ
- 2.20 – KUCHYŇÉ S JÍDELNOU
- 2.21 - KOUPELNA
- 2.22 - LOŽNICE
- 2.23 - OBÝVACÍ POKOJ
- 2.24 - SCHODIŠTĚ

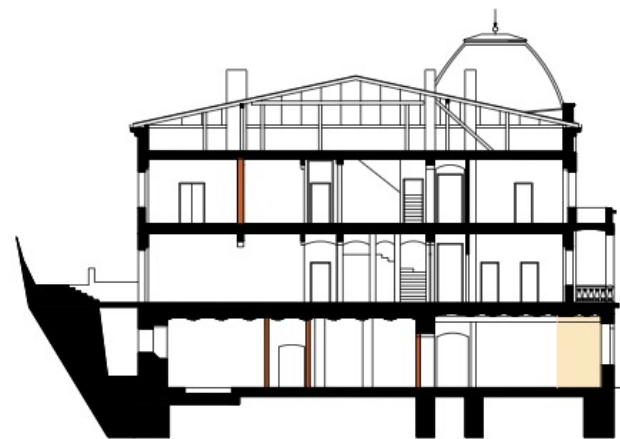


PŮDORYS 2.NP 1:200

- 3.01 - LOŽNICE
- 3.02 – OBÝVACÍ POKOJ
- 3.03 – KUCHYŇÉ S JÍDELNOU
- 3.04 - POKOJ
- 3.05 – KOUPELNA
- 3.06 - POKOJ
- 3.07 - KOUPELNA
- 3.08 – ŠATNA
- 3.09 - PŘEDSÍŇ
- 3.10 – POKOJ
- 3.11 – KOUPELNA
- 3.12 - KUCHYŇÉ S JÍDELNOU
- 3.13 – PŘEDSÍŇ SE ŠATNOU
- 3.14 - KOUPELNA
- 3.15 - OBÝVACÍ POKOJ
- 3.16 – LOŽNICE SE ŠATNOU
- 3.17 – CHODBA
- 3.18 - KOUPELNA
- 3.19 - POKOJ
- 3.20 – PŘEDSÍŇ SE ŠATNOU
- 3.21 - KUCHYŇÉ S JÍDELNOU
- 3.22 - KOUPELNA
- 3.23 - LOŽNICE
- 3.24 - OBÝVACÍ POKOJ



PŮDORYS 3.NP 1:200



ŘEZ 1:200

BOURANÉ KONSTRUKCE

NOVÉ KONSTRUKCE

VILEMÍNKA









Jindřichův dvůr







Švýcarský dům





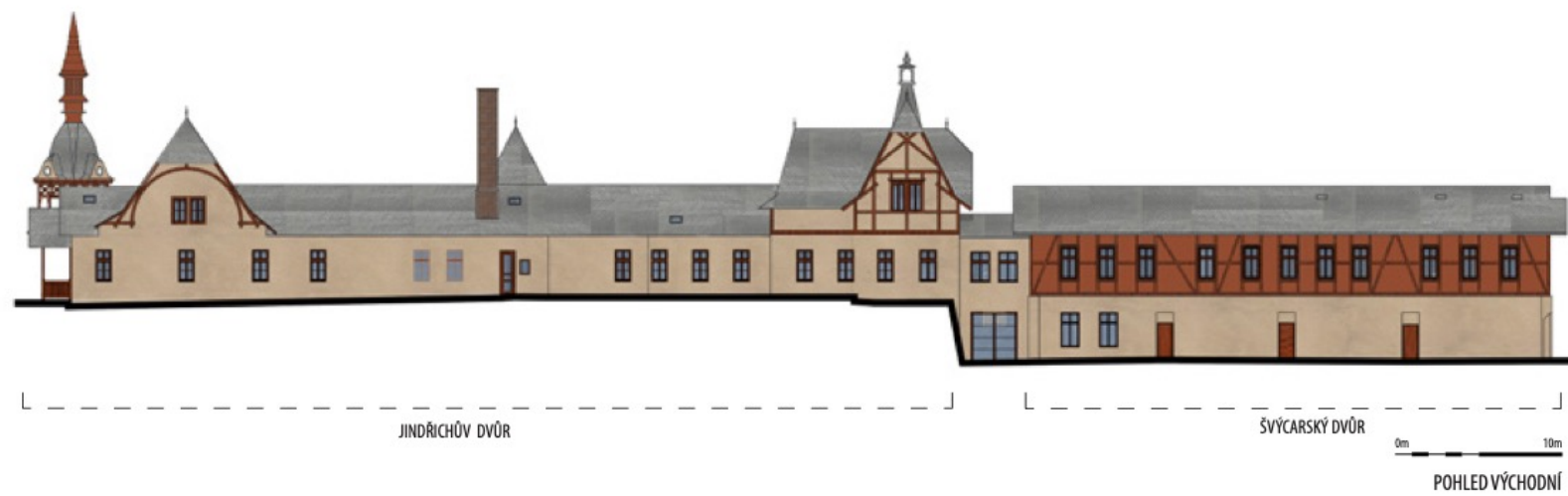
0m 10m

POHLED JIŽNÍ

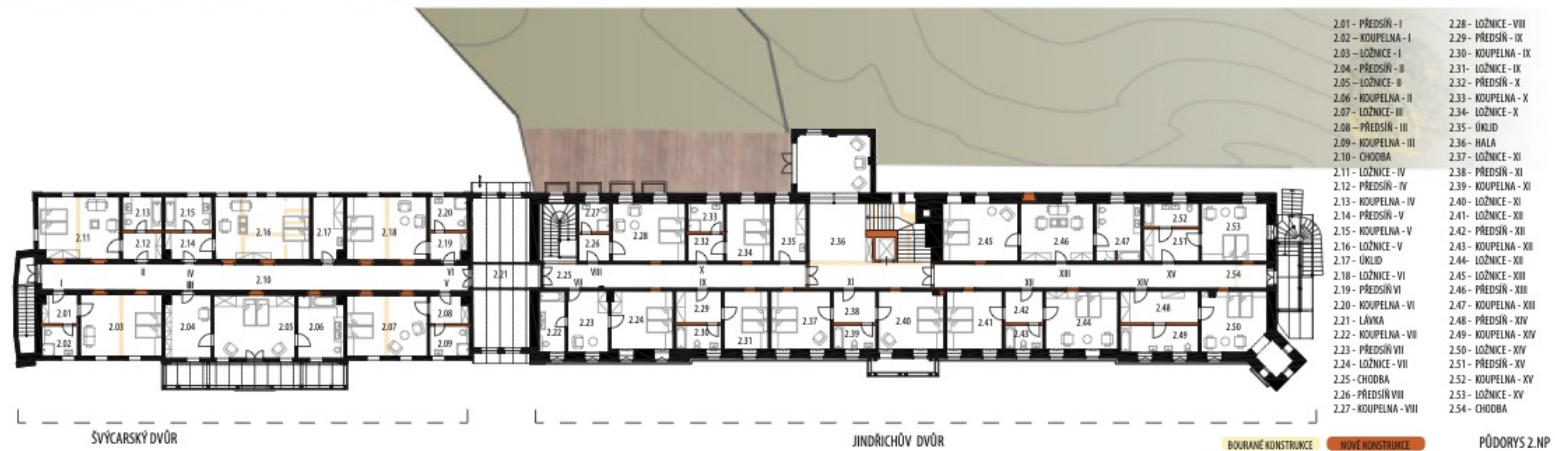
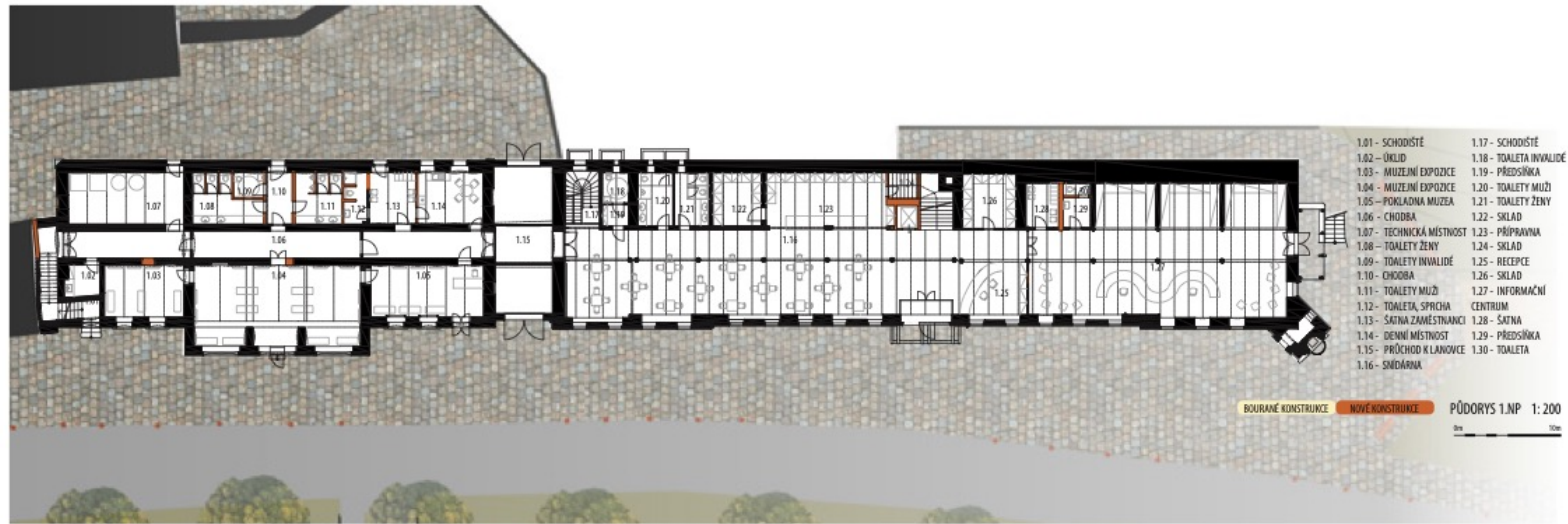


ŘEZ A-A' 1:200

**JINDŘICHŮV DVŮR A ŠVÝCARSKÝ DVŮR**



## JINDŘICHŮV DVŮR A ŠVÝCARSKÝ DVŮR



## JINDŘICHŮV DVŮR A ŠVÝCARSKÝ DVŮR



Stallburg





# Socha Heinricha Mattoniho

- Promenáda podél řeky Ohře vedla do centra lázní, kde byla pod mohutnými korunami stromů vedle Lázeňské restaurace umístěna busta dr. Löschnera od pražského sochaře Thomase Seidana. Později byla přenesena do stáčírny Löschnerova pramene a posléze do niky věže Jindřichova dvora. Na místě Löschnerova pomníku byl v dubnu 1914 odhalen pomník Heinricha Mattoniho, jehož autorem byl vídeňský sochař prof. Edmund von Hellmer. V roce 2005 byla bronzová plastika uložena do depozitáře a roku 2013 nahrazena replikou, kterou vytvořila akademická sochařka Veronika Psotková.
- Heinrich Kaspar von Mattoni (\*11. srpna 1830 - †14. května 1910) byl císařský rada, podnikatel a obchodník s minerální vodou z Karlových Varů. Pocházel ze staré italské obchodnické rodiny z Tremedia z Milánska, jejíž předek Oktavián Mattoni založil v Karlových Varech roku 1697 českou větev rodu. Po svém návratu do Karlových Varů si Heinrich Mattoni roku 1856 pronajal expedici karlovarské minerální vody. Dne 19. dubna 1858 se zde oženil s dcerou purkmistra Jana Petra Knolla, Vilemínou (1838-1919). V roce 1867 získal spolu se svým švagrem Fritzem Knollem do pronájmu expedici vody z Ottova pramene v Kyselce. Roku 1873 si pak Mattoni zakoupil celé kysibelské panství. Díky svým úspěchům a kvalitě produktů byl v roce 1870 jmenován „c. k. dvorním dodavatelem minerální vody“ a 27. října 1889 povýšen do šlechtického stavu. Z peněz utržených za prodej minerálních vod financoval výstavbu lázní ve své milované Kyselce.





# Lázeňské korzo s Mattoniho vodopádem

- Centrální prostor lázní v Kyselce byl upraven ke korzu lázeňských hostů, jejichž kroky směřovaly od kolonády k Lázeňské restauraci. Velká kolonáda svým toskánským sloupovým programově navazovala na obdobné empírové a klasicistní stavby v nedalekých Karlových Varech. Původně drobný zájezdní hostinec byl zřejmě v roce 1872 rozšířen boční přístavbou s terasou a pergolou k venkovnímu posezení. Kolem roku 1885 nechal Heinrich Mattoni provést přístavbu restaurace do pravidelné symetrické dispozice v duchu oblíbené anglické předměstské vily (cottage) s dekorativně vyřezávanými štíty. Vedle kolonády stál ještě hrázděný objekt Divadelního a koncertního sálu (*Konversationsaal*) a drobný altánek ve švýcarském stylu. Nemohla zde chybět ani tradiční meteorologická stanice a barometr. Svah pod Ottovým pramenem byl romanticky upraven s kaskádami vodopádů a jezírek, napájených vodou z Ottova pramene. Do skály pod Ottovým pramenem byla vytesána jeskyně (grotta), otevřená mohutnou arkádou z kyklopského zdiva, vynášenou kamenným sloupem s vytesaným sousoším boha moří Neptuna s trojzubcem v ruce. Samotný vstup do jeskyně hlídal ještě ležící lev. Vnitřní prostor jeskyně je sklenut kamennou valenou klenbou. V zadní části spadal Ottův pramen do kamenné jímky a odtud samospádem přes několik přepadů vytvářejících vodopád, až do jezírka u Lázeňské restaurace. Spadající pramen střežila u jezírka plastika skřítky. Vodopád měl evokovat, stejně jako například v Baden-Badenu, slavný vodopád z Gasteinu. Při cestě k pavilonu Ottova pramene byla ve svahu zřízena odpočinková místa s lavičkami a další drobná grotta, kde měla být umístěna busta dr. Löschnera, zřejmě podle projektu architekta Alfréda Bayera z roku 1907. Nad grotou byla postavena sloupová pergola s vyhlídkou. Okolní lesy byly protkány sítí promenádních cest s vyhlídkami na lázně a řeku Ohři.



ARCHITEKTONICKÉ A PAMÁTKOVÉ HODNOCENÍ  
(od Mgr. Lubomíra Zemana)









**Giesshübl Sauerbrunn bei Karlsbad.**

**Kur-Restaurant.**

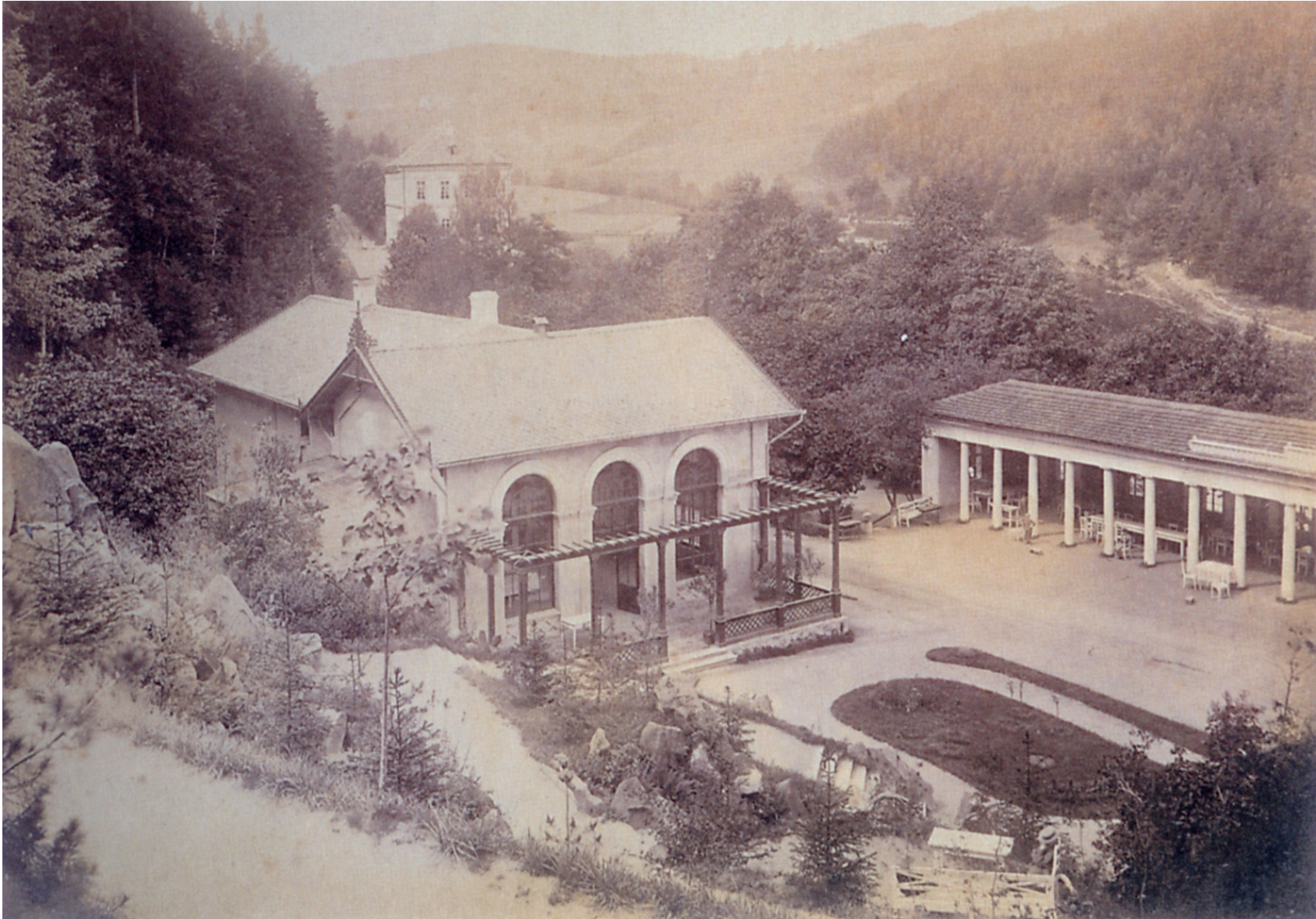
*Der Herr Herr Gräber und Herr Gräber*

1328 Brück & Sohn, Meissen.

*Handkolorierte  
Künstlerkarte.*

Giesshübl Sauerbrunn bei Karlsbad  
Kur-Restaurant





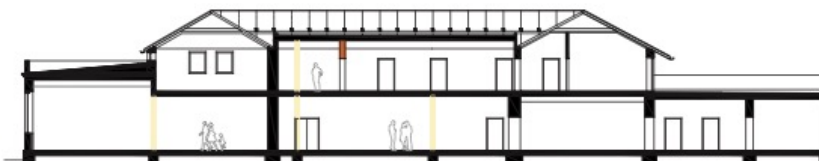








POHLED SEVEROZÁPADNÍ



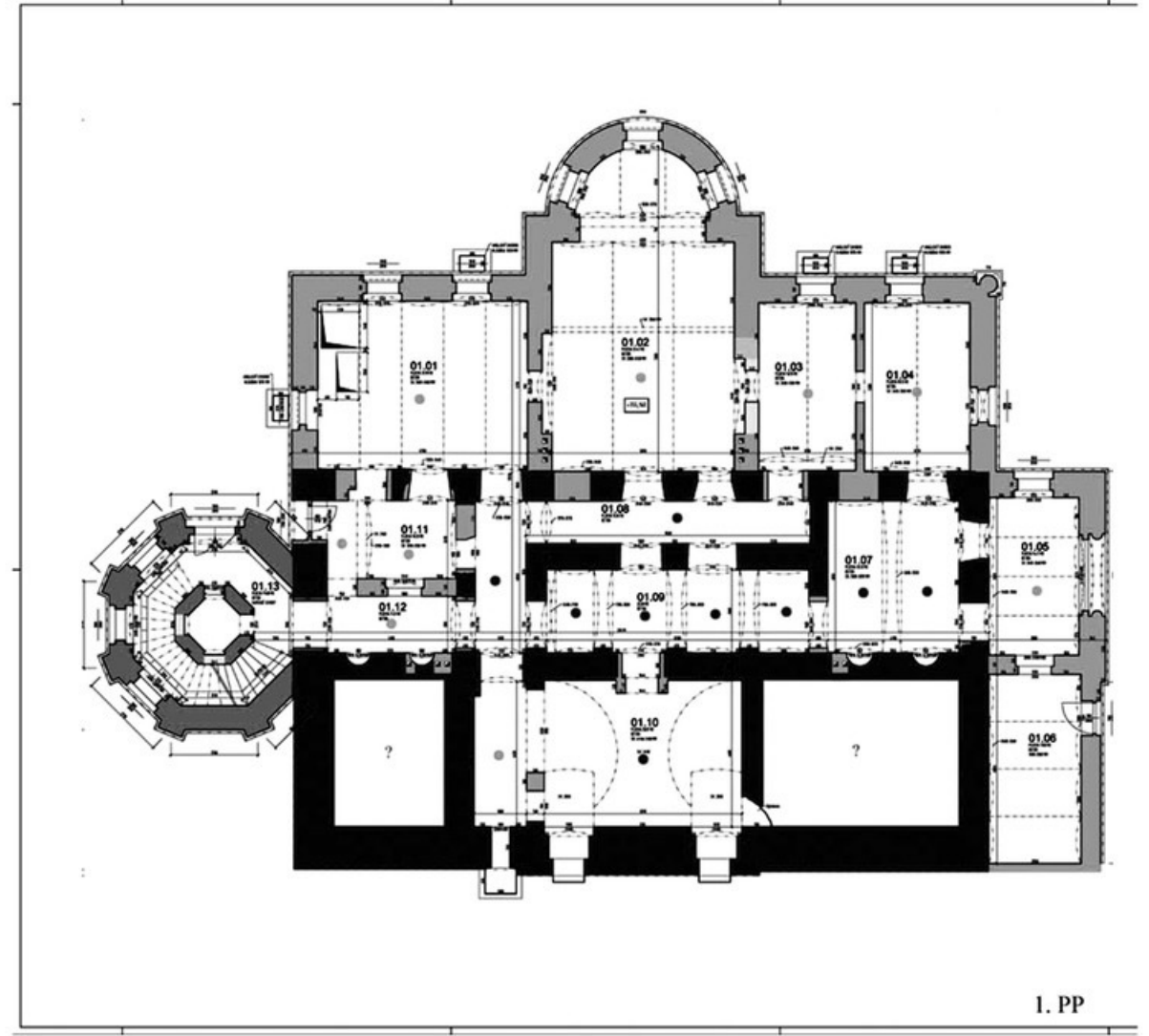
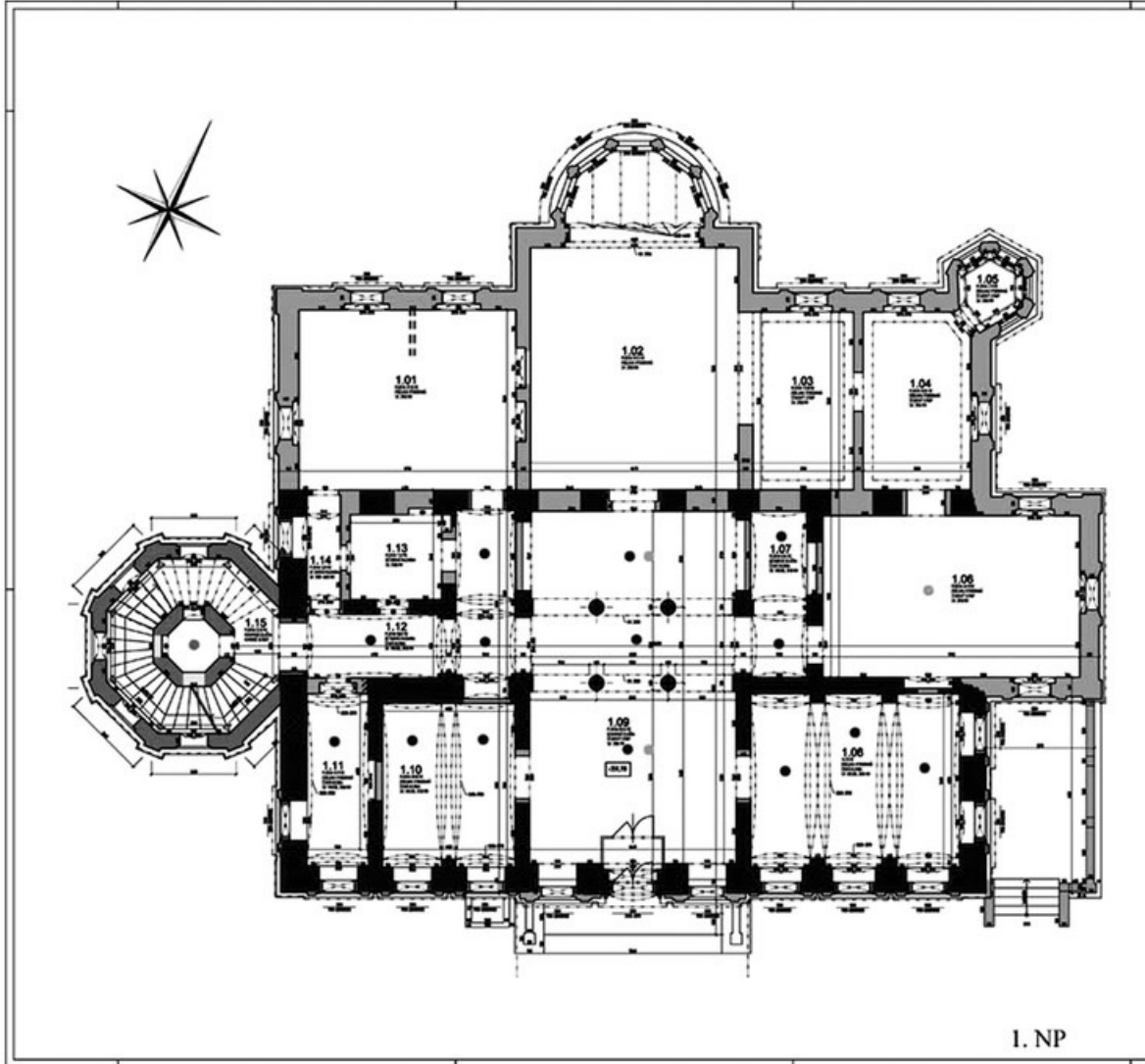
ŘEZ A-A'





# Mattoniho vila

- Na místě Mattoniho vily byl původně postaven zřejmě v roce 1829 panský **Lázeňský dům, Zámeček**. Jednalo se o třípodlažní budovu na obdélném půdorysu, zastřešenou valbovou střechou. Poté, co prameny i lázně získal Heinrich Mattoni, upravil také Zámeček. K jihozápadnímu štítu byla mezi lety 1881-1883 přistavěna hranolová věž s mansardovou střechou. V letech 1885-1886 provedl Heinrich Mattoni radikální přestavbu objektu, patrně podle projektu ateliéru Fellner & Helmer. Hmota původního Zámečku zůstala zachována včetně celkové vnitřní dispozice a přístavbami na severozápadní straně směrem k řece a k severnímu štítu byla celkově rozšířena. Podoba ve formách klasické italské novorenesance dodala objektu majestátní reprezentační ráz. Italizující charakter stavby zvýraznila navíc asymetricky umístěná polygonální schodišťová věž, doplněná v roce 1892 podle návrhu architekta Karla Haybäcka. Objekt se od té doby nazýval „**Mattoniho zámek**“ („*Mattonische Schloss*“). Přilehlý prostor západně od vily byl upraven v přírodně krajinářském pojetí s romanticky pojímanými akcenty v podobě dramatických skalních výchozů a mohutných kyklopských tarasů. V centru parku byl vybudován i velký vodotrysk na způsob karlovarského Vřídla, již z dálky viditelný. V roce 1929 byl objekt upraven na **Zámecký hotel** („*Schlosshotel*“).





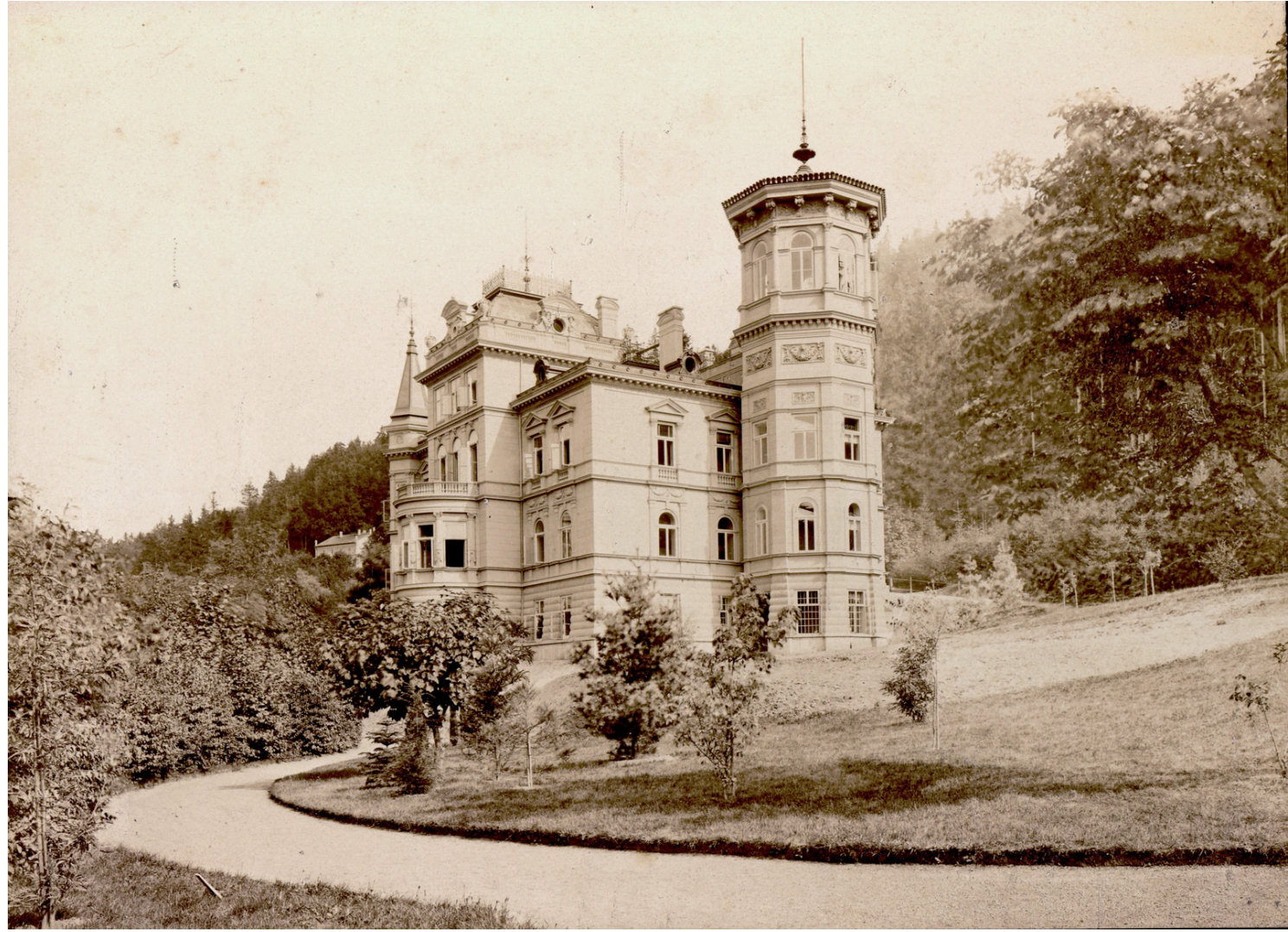


Giezhübl Sauerbrunn bei Karlsbad.

Schloß Mattoni.

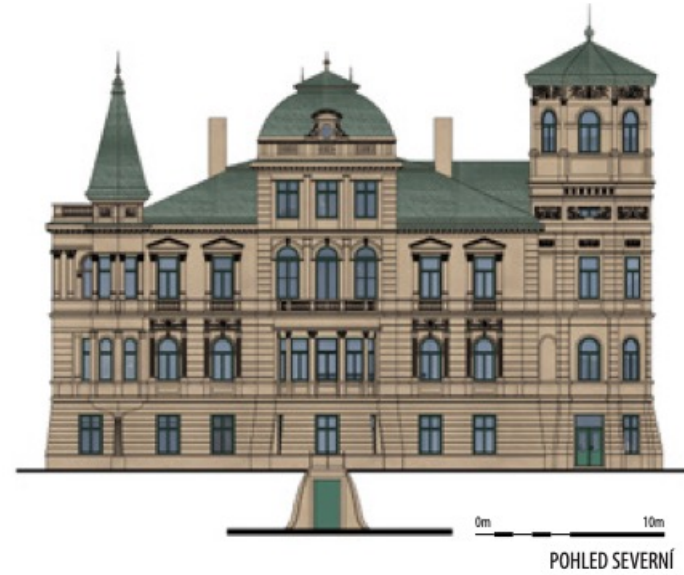
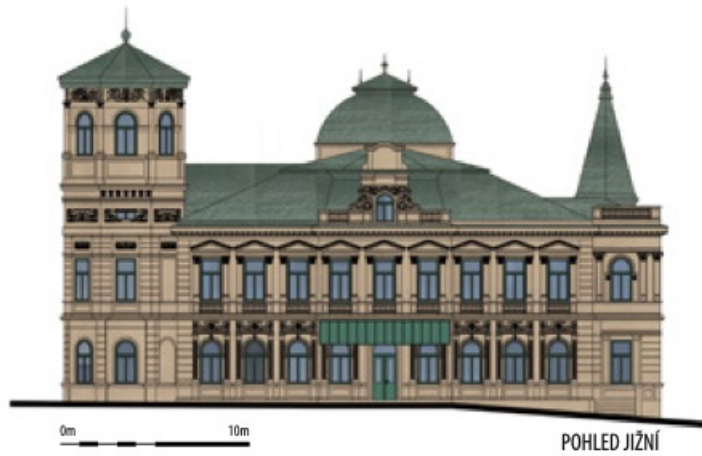












VILA MATTONI

# Lesní kaple sv. Václava

- Lesní kapli (*Waldkapelle*) nechal vystavět ve 40. letech 19. století tehdejší majitel lázní v Kyselce hrabě Wilhelm von Neuberg na výrazném žulovém skalním ostrohu s výhledem do údolí řeky Ohře. Původně zde vedla přístupová cesta k lázním. Otevřená kaple, jejíž čelní štít a sedlovou střechu se zvoničkou vynášela dvojice dřevěných sloupků, byla jedním z uzlových bodů zvelebené krajiny v okolí zdejších lázní. V době před rokem 1885 nechal kapli upravit Heinrich Mattoni. Zřejmě tehdy dostala kaple vyzděný trojboký závěr s vitrážemi v oknech a vyřezávané dekorace štítu a zvoničky. Vstup chránilo zábradlí z dřevěných ondřejských křížů.
- Po roce 1945 přestala být kaple udržována a postupně chátrala. V roce 2008 proběhla celková rekonstrukce zdevastované kaple společností Vojenské lesy a statky ČR s.p. za finančního přispění Karlovarského kraje. Slavnostní znovuotevření obnovené kaple proběhlo na den sv. Václava 28. září 2008.











# Pavilón a kolonáda Ottova pramene

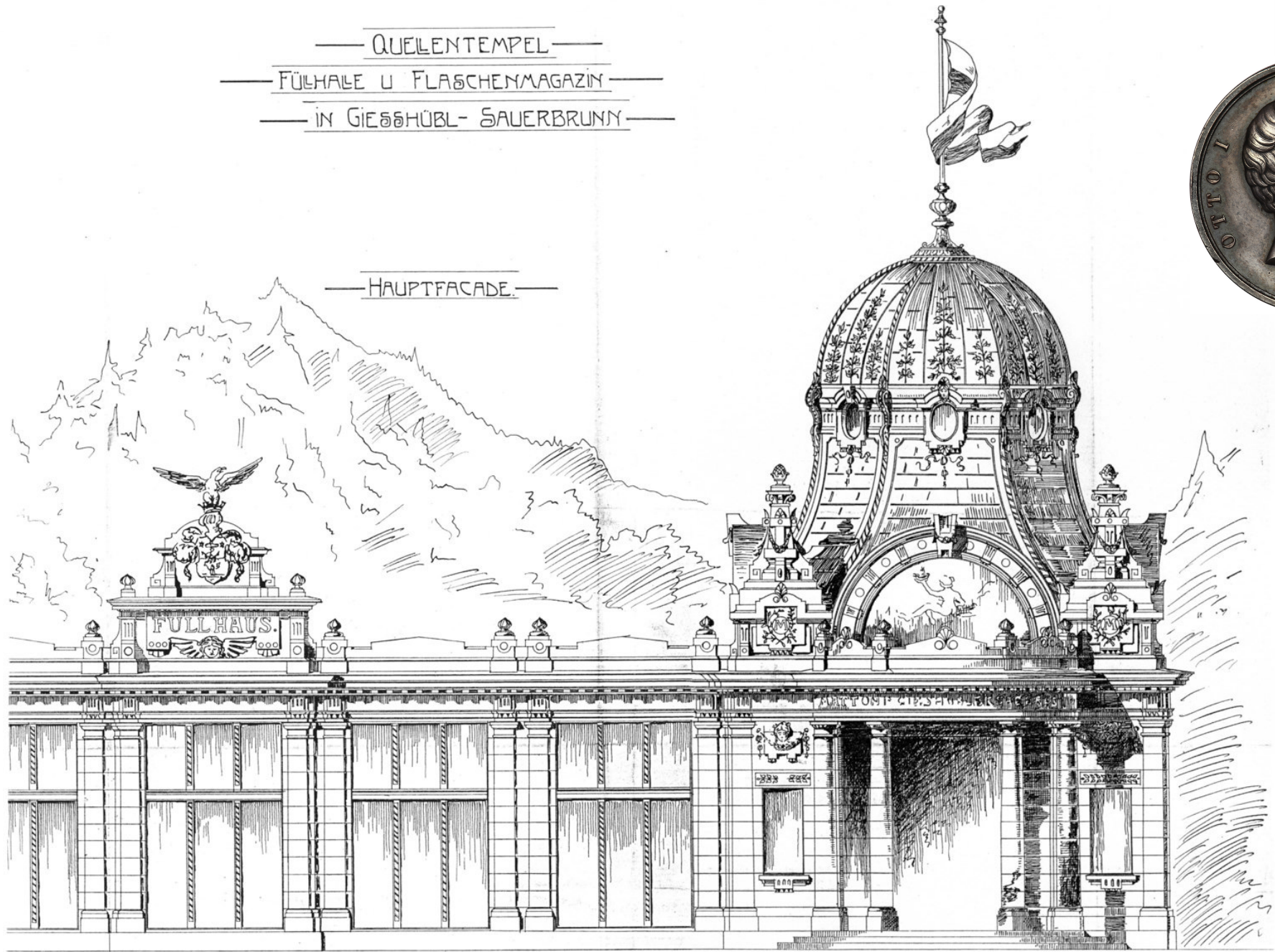
- Nad vývěrem Bukové kyselky stál původně drobný pavilonek, který měl podobu klasického „templu“ na oktogonálním půdorysu, prolomený velkými okny a zastřešený bání s lucernou. Zřejmě na konci 20. let 19. století byl nahrazen empírovým gloriem na kruhovém půdorysu (jakých známe z této doby z blízkých Karlových Varů vícero). Sloupy v toskánském řádu vynášely nízkou bání s otevřeným tamburem a volným vrchlíkem. Po návštěvě řeckého krále Ottů v roce 1852, kdy dostal pramen své jméno na počest královského hosta, byla zahájena stavba nové dřevěné kolonády, kterou měl vyprojektovat stavitel Bernhard Grueber. Dne 23. září 1853 byla kolonáda slavnostně otevřena. V roce 1862 byl vlevo od kolonády postaven nový lázeňský dům ve formách anglické romantické novogotiky, rovněž patrně podle Grueberova projektu.
- V letech 1897-1898 byla na místě dřevěné kolonády postavena nová kolonáda a pavilón Ottova pramene podle projektu vídeňského architekta Karla Haybäcka. Vlastní pavilón Ottova pramene je centrální stavba na čtvercovém půdorysu, v interiéru s okosenými rohy tvořícími tak vnitřní osmibokou dispozici, zastřešený majestátní bání. V interiéru pavilonu se rozehrála grandiózní hra novobarokního dekoru s mramorovým obkladem (stucco lustro) v barevných kombinacích červeného, šedého a světlého mramoru, se zlacenými páskovými motivy, barokizujícími kartušemi, vavřínovými věnci a monogramy HM. V kupoli byly osazeny vznosné vitráže. Architektonický projev zdůrazňuje honosnost a význam objektu, novobarokní pompéznost si zde podává ruku se secesní stylizací. Z atikových štítů na nás shlíží Mattoniho orlice s erbem Heinricha Mattoniho. V souvislosti s novým jímáním Ottova pramene došlo v roce 1910 k rozšíření a k jižnímu štítu pavilonu byla připojena přístavba stejného architektonického výrazu, jako z druhé strany přilehlá kolonáda. Ve svahu od Jindřichova dvora vedla na vrchol výšiny pozemní lanová dráha, vyvážející nahoru bedny s prázdnými lahvemi a po jejich naplnění v plníně Ottova pramene je zase svážela dolů k expedici. Plató před kolonádou a pavilonem bylo ohrazeno balustrádou se slavnostním přímým schodištěm.

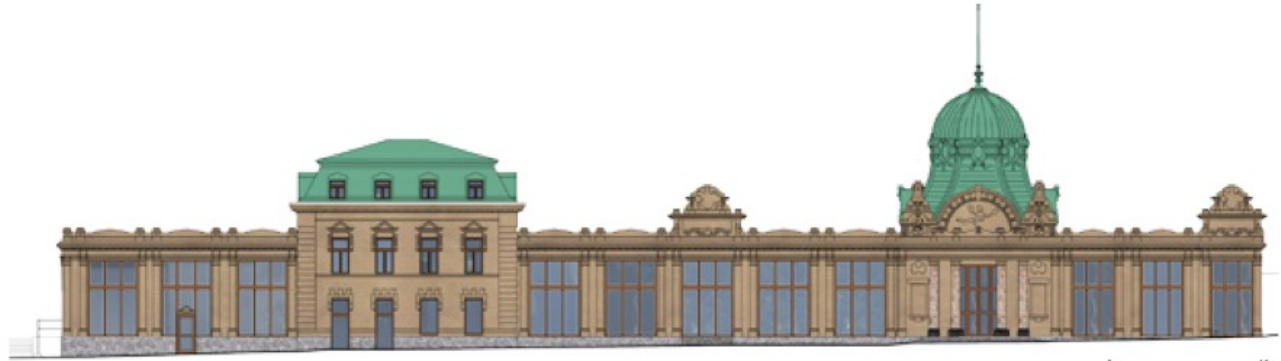


*Trinkhalle  
bei der oberen Quelle.*

— QUELENTEMPEL —  
— FÜLHÄLE U FLASCHENMAGAZIN —  
— IN GIESSHÜBL- SAUERBRUNN —

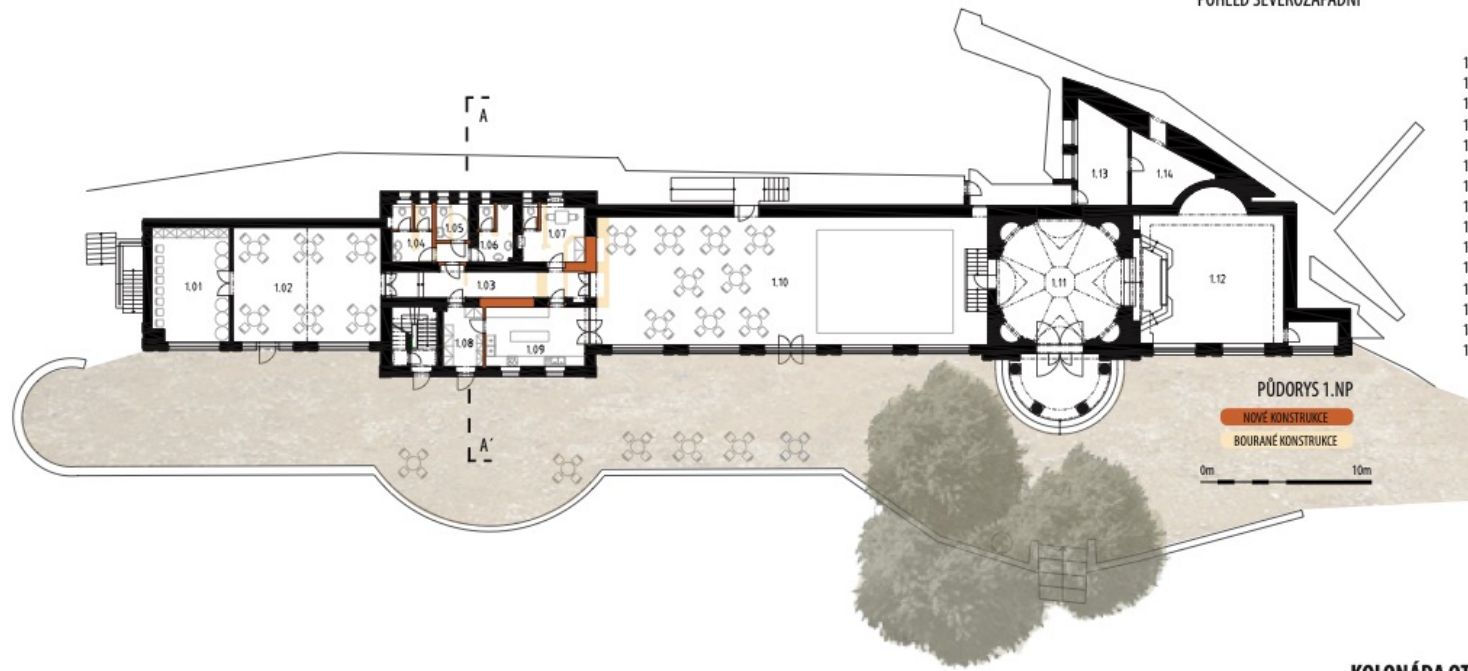
— HAUPTFACADE —





0m 10m

POHLED SEVEROZÁPADNÍ



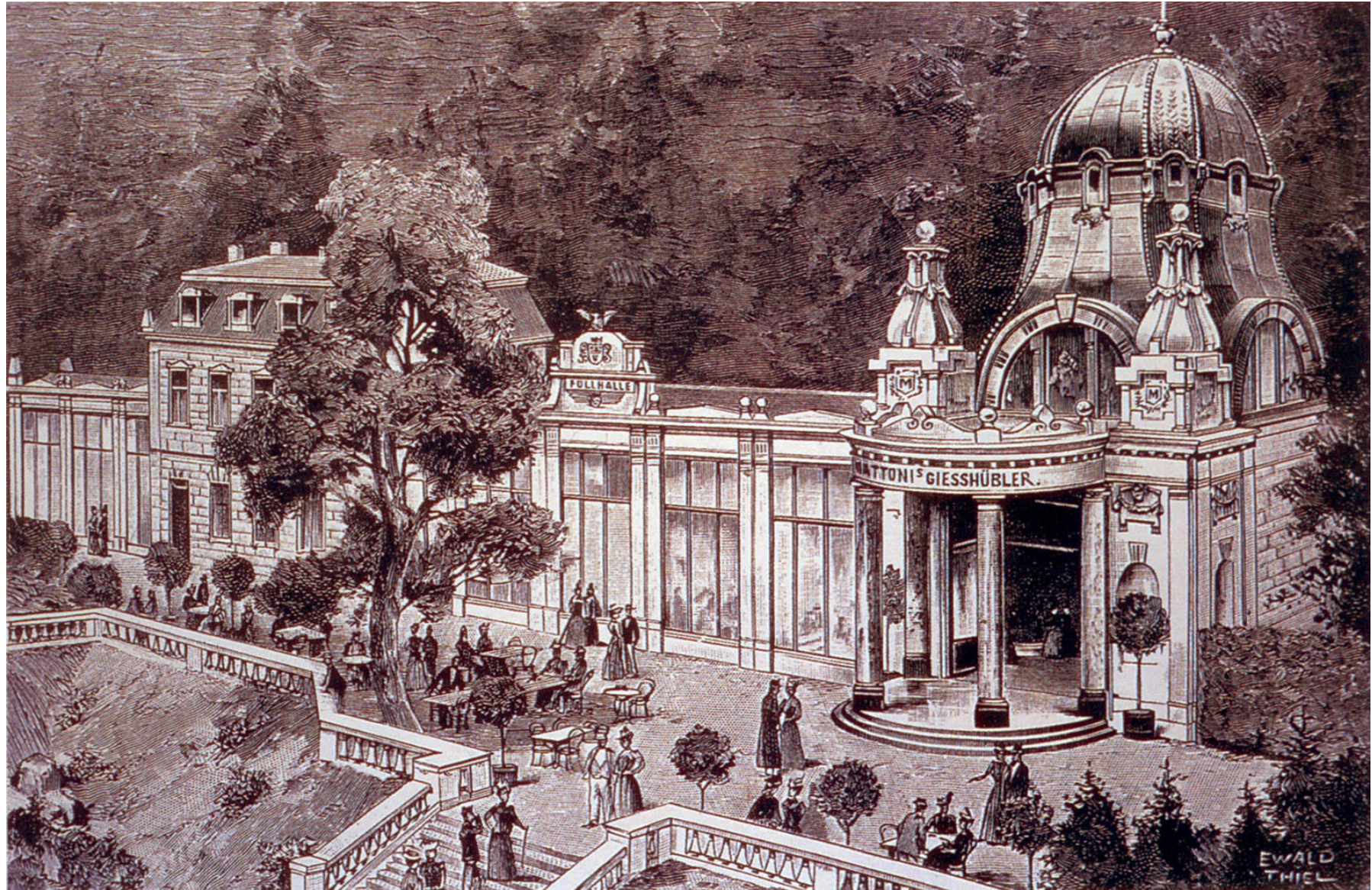
- 1.NP
- 1.01 - SKLAD
- 1.02 - KAVÁRNA
- 1.03 - SPOJOVACÍ CHODBA
- 1.04 - TOALETY ŽENY
- 1.05 - TOALETY INVALIDÉ
- 1.06 - TOALETY MUŽI
- 1.07 - DENNÍ MÍSTNOST
- 1.08 - SKLAD
- 1.09 - KUCHYNĚ
- 1.10 - SPOLEČENSKÝ SÁL
- 1.11 - PITNÁ HALA
- 1.12 - PITNÁ HALA
- 1.13 - ZÁZEMÍ
- 1.14 - ZÁZEMÍ

PŮDORYS 1.NP

NOVÉ KONSTRUKCE  
BOURANÉ KONSTRUKCE

0m 10m

KOLONÁDA OTTOVA PRAMENE











© Podhorský Lukáš











ŘEZ A-A'



PŮDORYS 2.NP

- 2.NP
- 2.01 - DENNÍ MÍSTNOST
- 2.02 - KOUPELNA
- 2.03 - CHODBA
- 2.04 - TOALETA
- 2.05 - ŠATNA
- 2.06 - ŠATNA
- 2.07 - LOŽNICE
- 2.08 - CHODBA



PŮDORYS 3.NP

- 3.NP
- 3.01 - LOŽNICE
- 3.02 - KOUPELNA
- 3.03 - CHODBA
- 3.04 - LOŽNICE
- 3.05 - KOUPELNA
- 3.06 - LOŽNICE

0m 10m

KOLONÁDA OTTOVA PRAMENE

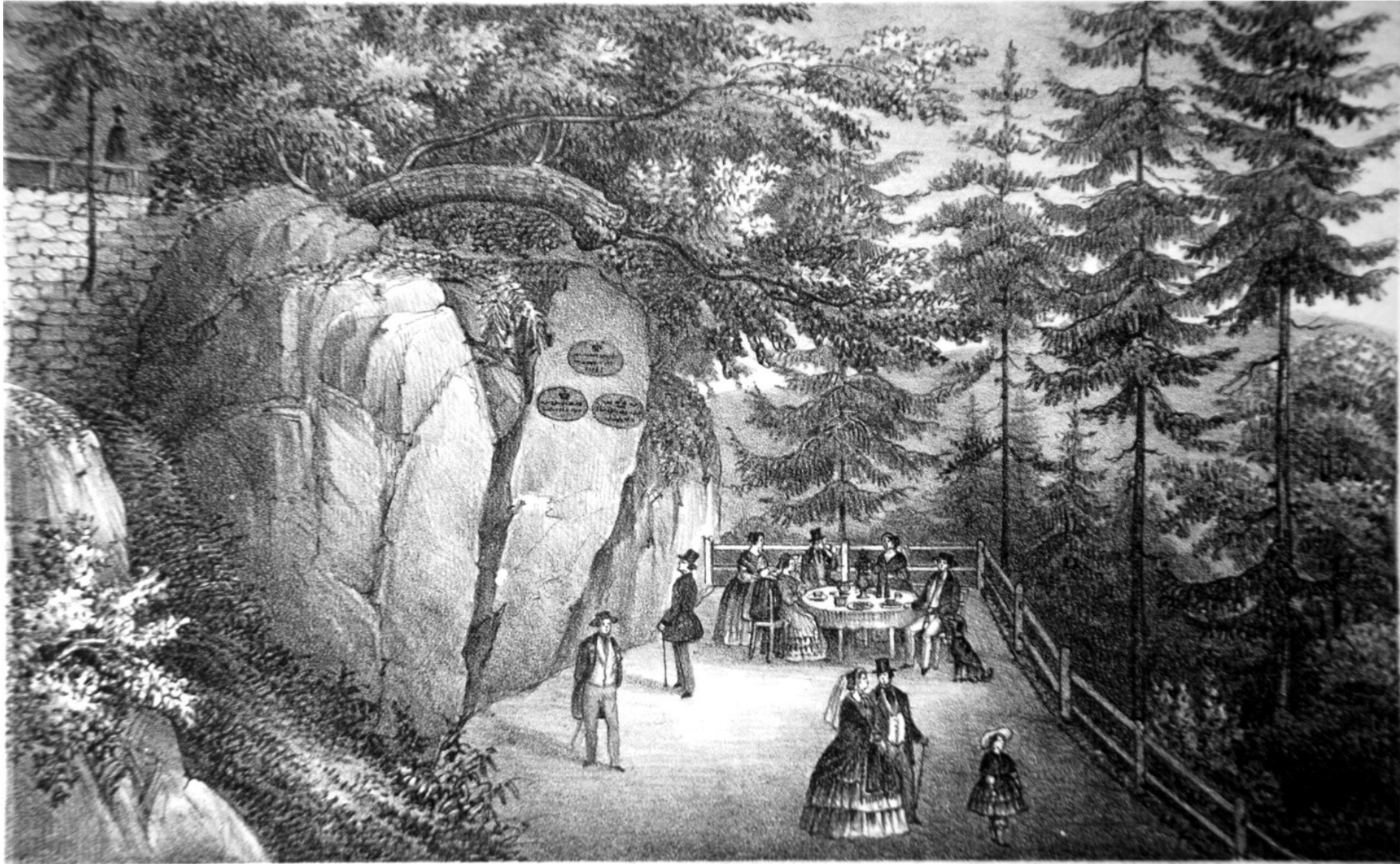
# Giselino odpočívadlo a Rudolfova skála

- Lázeňské prostředí bylo cíleně utvářené v přírodně krajinářských formách. Krajina prodchnutá nostalgickou atmosférou byla protkaná lesními promenádami a nepravidelně vedenými cestami k průhledům a pohledům na lázně i vzdálené obzory. Proto byly na exponovaných místech a často skalních výchozech budovány vyhlídkové body s odpočívadly a altánky. Odpočívadla byla vybavena kamennými lavicemi a stolky, kam bylo lázeňským hostům donášeno občerstvení. Odehrávaly se zde první pikniky v přírodě. Antikizující předobraz Arkádie budovaný v Karlových Varech se přenesl i sem. Heinrich Mattoni, ovlivněný vynikajícím znalcem Kyselky a jejich přírodních zdrojů dr. Löschnerem, na předchozí vývoj navázal a v duchu nového romantismu síť lesních cest dále rozvíjel a doplňoval dalšími body v krajině. V roce 1900 čítaly lesní promenády kolem Kyselky několik desítek kilometrů cest v čarokrásné přírodě. Lázně v Kyselce se proto staly vzorem pro další lázně v bezprostředním i vzdáleném okolí.
- Z Giselina odpočívadla, kde se nyní nacházíte, se otevíral úchvatný boční pohled na centrum lázní s lázeňským korzem, kolonádou a Lázeňskou restaurací, s průhledem k řece Ohři, i na pavilon Ottova pramene. Romantický skalní výběžek se nazýval Rudolfova skála a vděčnými lázeňskými hosty zde byly osazovány, stejně jako v Karlových Varech, pamětní nápisy a desky v poděkování za uzdravení. Vyhlídková místa byla pojmenována po dětech císaře Františka Josefa I. a Alžběty, zvané Sisi, arcivévodkyni Gisele a následníku trůnu, arcivévodovi Rudolfovi.



ORELL FUSSLI & C.

*Waldweg.*



1851

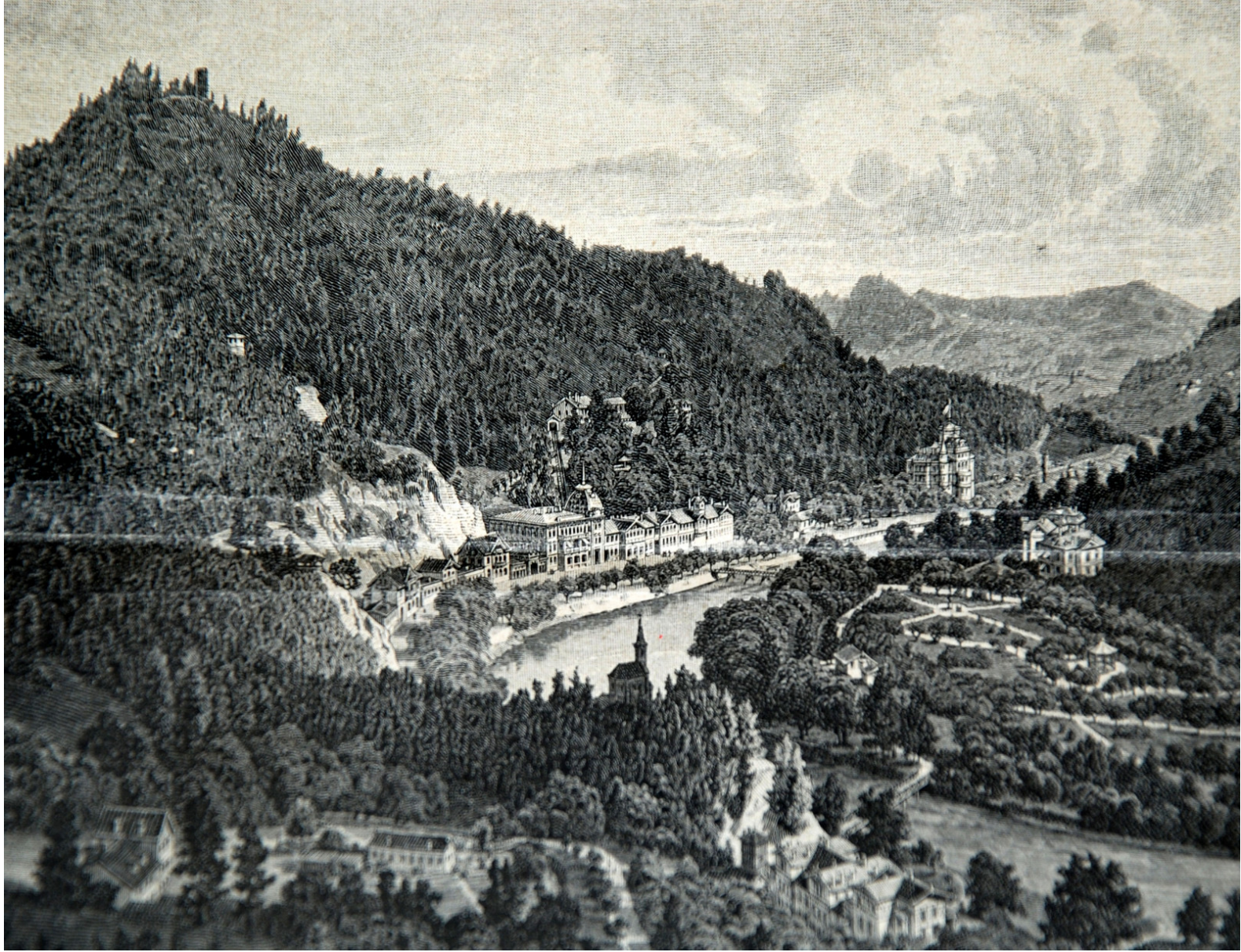
*Gisela's Ruhe und Rudolf's Fels.  
an der h. Otto-Quelle.*



# Vilemínino odpočívadlo

- Na skalním výběžku jižně od pavilonu Ottova pramene bylo vybudováno odpočívadlo pojmenované podle manželky Heinricha Mattoniho Vilemíny, Vilemínino sedátko (Wilhelminen-sitz). Vilemína von Mattoni (1838-1919) byla dcerou karlovarského purkmistra Jana Petra Knolla. Z manželství s Heinrichem Mattonim se narodilo osm dětí (dospělosti se jich dožilo pouze šest), Helena Maria Theresia (\*1858), Rosa Wilhelmina Catharina (\*1859), Leo Friedrich Karl (\*1862), Maria Juliana (\*1864), Theresia Anna (\*1866), Camilla Emilia (\*1869), Amalia Anna (\*1872) a Heinrich Johann Peter (\*1874).
- Posezení na tomto místě bylo původně kryto altánkem, stříškou ve tvaru paraplíčka, které známe z nedalekých Karlových Varů (České sedátko, Vídeňské sedátko), Mariánských Lázní (odpočívadlo opata Alfréda Clementso) a dalších evropských lázeňských měst. Z paraplíčka se dosud dochovala vyzděná kruhová podesta s otvorem pro zasazení sloupku stříšky. Ta byla původně kryta doškovou krytinou a posezení bylo vytvořeno kolem sloupku. Vyhlídka byla omezena na kamenné opěrné zdi dřevěným zábradlím, patrně ve formě ondřejských křížů. Z vyhlídky Vilemínina odpočívadla se otevíral pohled na centrum lázní s lázeňským korzem před velkou kolonádou.

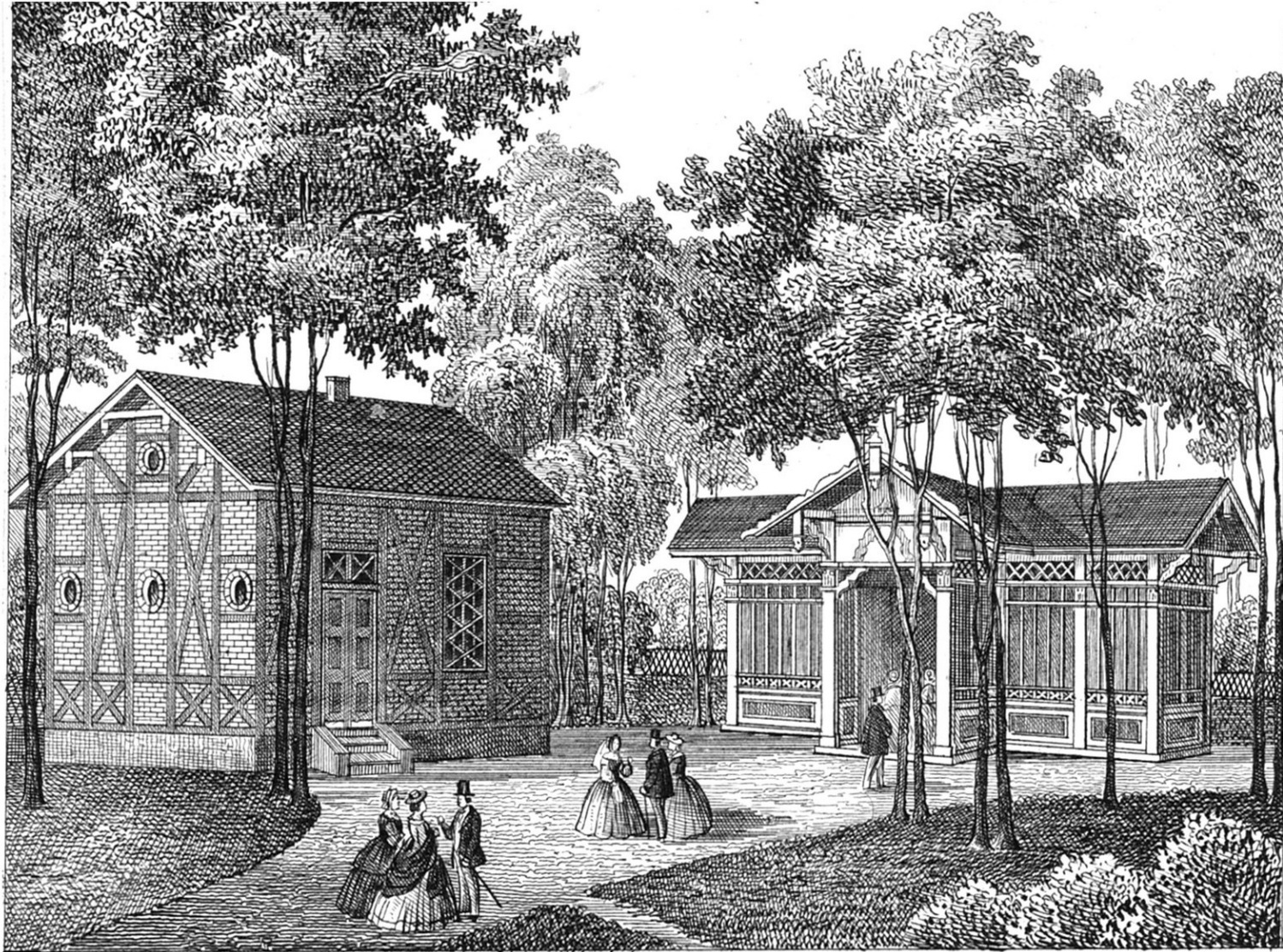






# Jindřichovo sedátko

- Ve svahu nad pavilonem Ottova pramene bylo upraveno odpočívadlo nazvané Jindřichovo sedátko (Heinrich-sitz), pojmenované podle samotného vlastníka a budovatele lázní v Kyselce, Heinricha Mattoniho. Kolem roku 1880 zde byl vybudován dřevěný altánek v romantické švýcarské architektuře. Byl otevřený a průchozí. Na centrální polygonální část navazovaly dva vstupní obdélné rizality proti sobě ve směru cesty a rizalit s vyhlídkou nad svahem. Dřevěná konstrukce byla obohacena, tak jako v případě ostatních altánků a pavilonků, o dekorativní tesařské prvky štítů jednotlivých rizalitů s ozdobně vyřezávanými lištami i zábradlím. Do současnosti se zachovala pouze kamenná podezdívka, základ vypovídající o půdorysu altánku a díky vpadlinám pro osazení sloupků i o jeho tvaru a konstrukci. Z vyhlídky se otevíral pohled zejména na druhý břeh s vilovou čtvrtí a lázeňským parkem, a také na Mattoniho vilu na jihozápadě a lázeňský areál s Vodoléčebným ústavem na severu při ústí Lomnického potoka do Ohře.



*lith. u. Druck v. J. Schäffer.*

GISSHUBLER KAISER FRANZ JOSEF'S QUELLE.







# FraniECKŮV pomník

- Na lesní promenádě nad kolonádou Ottova pramene nechal zřídit tehdejší vlastník lázní baron Johann von Neuberg pomník věnovaný karlovarskému knihtiskaři a nakladateli Franzi H. Franieckovi (1800- 1859). Pomník byl slavnostně odhalen v červnu roku 1859 a průvodní řeč tehdy pronesl sám Johann von Neuberg.
- Franz Franieck (14.7.1800 - 18.1.1859) byl synem Franze Franiecka, který od roku 1795 vydával v Karlových Varech seznamy lázeňských hostů, tzv. Kurlisty. Se svým bratrem Karlem otcovu tiskárnu rozšířili a svou produkcí získali značné renomé. V Karlových Varech měli knihkupectví s čítárnou i výpůjční knihovnu. Franz Franieck se dokonce stal hejtmanem karlovarských ostrostřelců a městským radním. V polovině 19. století patřili Franieckové k nejváženějším karlovarským rodinám. Franz Franieck byl obdivovatelem a štědrým mecenášem rodičích se lázní v Kyselce, která byla jeho oblíbeným výletním místem, kam často zajížděl a kam přivedl i řeckého krále Ottu I.
- Pomník Franze Franiecka v Kyselce, postavený na paměť jeho zásluh o zdejší lázně, ve formě prostého žulového hranolu, stával na vyzděné kruhové terase. Původně nesl ve výklencích nápisové desky. Okolí pomníku bylo upraveno, dva sousední mohutné buky byly tehdy pojmenovány po zakladatelích lázní Antonii a Wilhelmu von Neubeg. V roce 2013 byly vysazeny nové buky, které opětovně nesou jména Antonie a Wilhelm.



*Handschuall & K. L. L.*

*Antonia's und Wilhelmsbuche – Franiecks Denkmal.  
an der h. Otto-Quelle.*



400jährige Buche.

Franieck-Denkmal.



# Löschnerova vyhlídka

- Na jednom ze skalních ostrohů nad ohybem řeky Ohře byl v 70. - 80. letech 19. století vybudován altánek. Vyvýšené místo s vyhlídkou bylo pojmenováno po dr. Josefu Löschnerovi (Löschner-Höhe).
- Josef Vilém, svobodný pán z Löschneru (7. května 1809 Kadaň – 19. dubna 1888 Velichov) byl český lékař a první profesor balneologie na Karlo-Ferdinandově univerzitě v Praze. V roce 1862 se stal dokonce rektorem. Zároveň působil i jako osobní lékař některých významných osobností, například císaře Ferdinanda I. a Františka Josefa I. nebo skladatele Bedřicha Smetany. V roce 1864 zakoupil panství a zámeček ve Velichově. Právě on přiměl Heinricha Mattoniho k zakoupení Kyselky a k novému rozvoji zdejších lázní. Za své zásluhy byl roku 1870 povýšen do šlechtického stavu. Díky jeho radám a propagaci vyrostly v Kyselce světově proslulé lázně. Zato mu také byl v roce 1884 v parku mezi Jindřichovým dvorem a Lázeňskou restaurací odhalen pomník. K věčnému odpočinku byl uložen do rodinné hrobky ve Velichově.
- Altánek na Löschnerově vyhlídce byl proveden v romantické podobě jako dřevěný glorieta na kruhovém půdorysu. Jednoduché sloupy vynášely kuželovitou stříšku. Z původního altánku zbylo dodnes pouze základové zdivo terasy oválného tvaru.





# Alžbětina vyhlídka

- Na vysokém skalním ostrohu přímo nad ohybem řeky Ohře byl již ve 40. letech 19. století vybudován altánek, pojmenovaný původně Alžbětina výšina (Elisabetha's Höhe). Později bylo místo zváno Thurn-Taxisova výšina (Thurn-Taxis Höhe) a v roce 1900 opět Elisabeth-Höhe).
- Výšina s vyhlídkou byla nazvána podle princezny Elisabeth Marie Thurn-Taxis, z rozvětveného a slavného evropského rodu původem z Itálie, který se několikrát nesmazatelně zapsal i do české historie. Princezna Elisabeth Marie (1860-1881) byla dcerou korunního prince Maxmiliána Anton Thurn und Taxis a jeho manželky, vévodkyně Heleny Bavorské, sestry císařovny Alžběty (Sisi). Thurn-Taxisové patřili k nejbohatším rodům v monarchii (měli monopol na poštu). V roce 1877 se princezna Elisabeth Marie provdala za Miguela z Braganzy, nejstaršího syna portugalského krále Michaela I., který dlel v Bavorsku ve vyhnanství. Elisabeth zemřela po porodu svého třetího dítěte ve věku pouhých dvaceti let.
- Altánek, z něhož se otevíral pohled na jižní i severní část lázní Kyselka, byl postaven na obdélném půdorysu. Valbovou stříšku krytou došky, vynášely romanticky pouze neopracované sukovité kmeny se vzpěrami z pokřivených větví. Rovněž zabradlí bylo vytvořeno ze zprohýbaného větvoví.





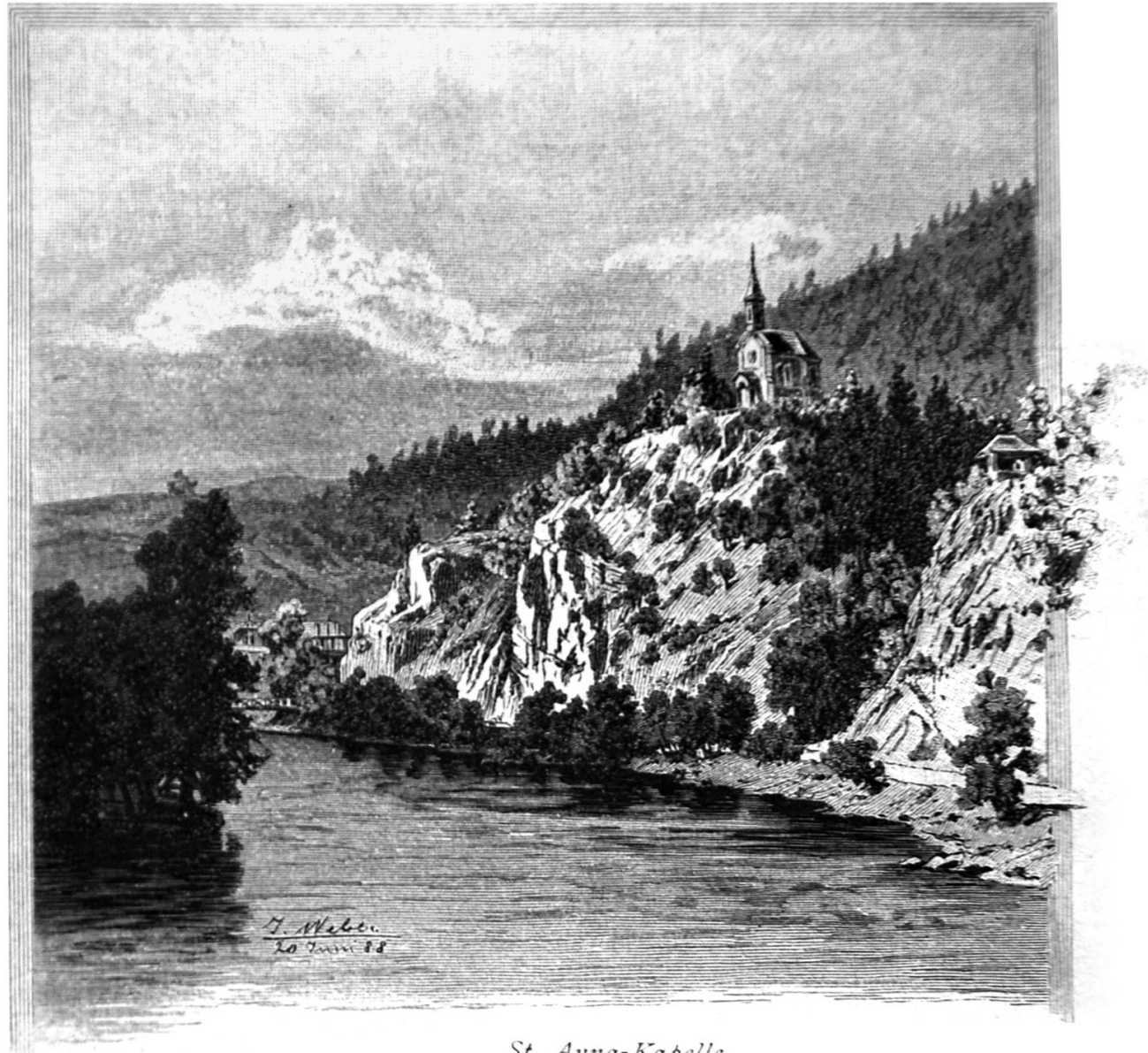


1453. P. Z. - GIESSHÜBEL BEI KARLSBAD.



# Kaple sv. Anny

- Na nejvyšším skalnatém výběžku vysoko nad ohybem řeky Ohře byl již na počátku budování lázní v Kyselce vztyčen velký kříž, který posvěcoval prameny vyvěrající v údolí pod ním. Skalnatá vyvýšenina byla proto zvána Křížový vrch (Kreuzberg). Na tomto posvátném místě byla posléze v roce 1884 postavena kaple sv. Anny. Stavbu financovala hraběnka Anna Nostitz-Rieneck z vděčnosti za své uzdravení zdejšími prameny. Autora návrhu stavby v novorománském stylovém pojetí neznáme. Charakter architektury s vytríbenými prvky a detaily svědčí o velmi kvalitním projektantovi. Presbytář kaple, otevřený do lodi profilovaným triumfálním obloukem, je zaklenut žebrovou tzv. melounovou klenbou. Vnitřní zařízení tvořil původně oltář se sochou sv. Anny s Pannou Marií. Patronát nad výstavbou převzal majitel zdejších lázní Heinrich Mattoni. Kapli posléze hojně navštěvoval a denně se zde modlil za uzdravení své nemocné dcery Kamilky, která měla tuberkulózu. Během druhé poloviny 20. století byl interiér kaple však značně zdevastován, vnitřní zařízení bylo rozkradeno a zničeno.
- Z výšiny se otevírá jedinečný pohled na celou Kyselku. Při pohledu vlevo lze spatřit provozní a lázeňské budovy, vpravo moderní stáčírnu Karlovarských minerálních vod a na protějším břehu vily s Růžovou zahradou a přenesenou Pitnou halou, sloužící dnes jako Obecní kino.



*St. Anna-Kapelle.*



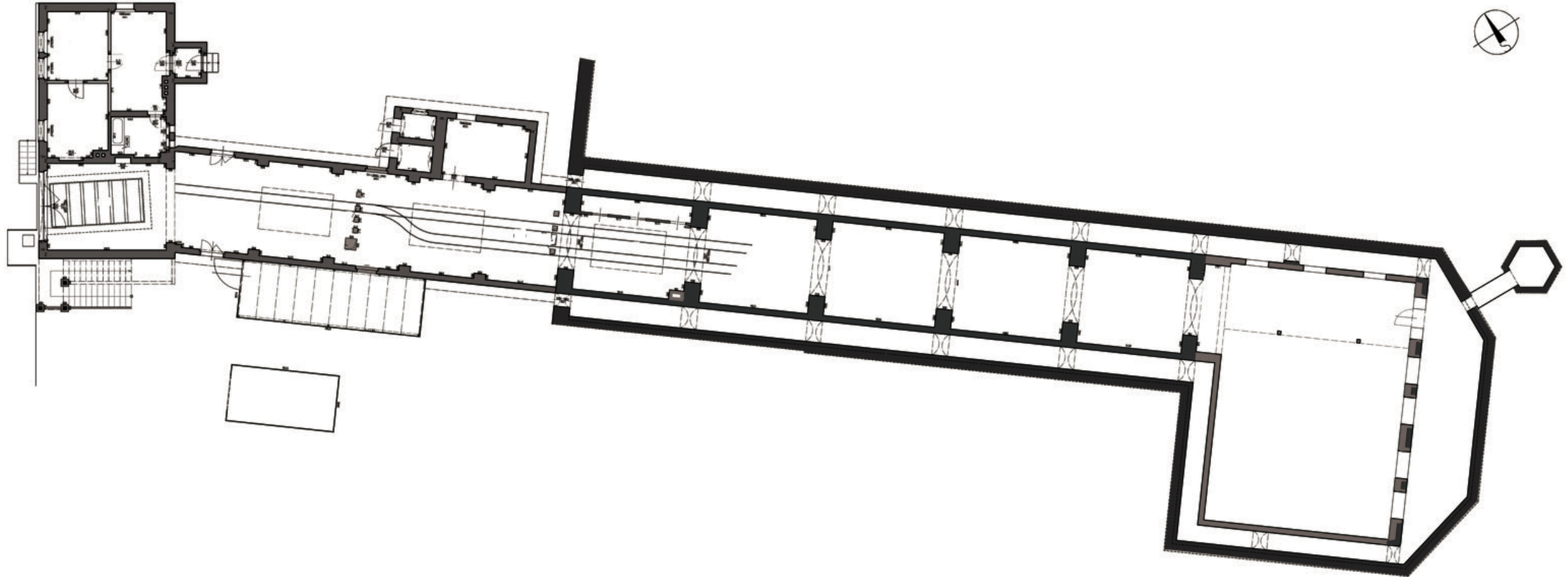


# Stáčírna Löschnerova pramene

- V letech 1902-1909 financoval Heinrich Mattoni rozsáhlé jímací práce na kysibelských zřídlech. Celou technicky náročnou akci řídil švýcarský inženýr Adolf Scherrer, působící ve světově proslulých lázní Bad Ems. V rámci úprav byl v roce 1907 nově zachycen i Löschnerův pramen, vyvěrající ve svahu nad Lomnickým údolím a postavena nová stáčírna. Areál se skládá ze dvou částí, předního Švýcarského domu a navazující stáčírny. Projekt vypracoval karlovarský architekt Alfréd Bayer. Přední provozní dům byl pojatý ve švýcarském stylu s roubeným patrem a alpským širokým balkónem v předsazeném štítu. Štít byl původně dekorován okrajovými vyřezávanými prkny, která byla ve vrcholu překřížená a ukončená nordickými draky. V přízemí byl provoz a v patře byt správce. Nahoru a dolů do údolí vedla pozemní lanová dráha k přepravě beden s lahvemi se stočenou minerální vodou. Na přední prostor lanovky, označovaný jako „*Bremshaus*“, se napojoval dopravní koridor a v zadní části stáčírna a plnírna lahví. Dnes je ve stáčírně Löschnerova pramene zřízeno a otevřeno unikátní Muzeum Mattoni.
- Na křižovatce cesty z údolí k Löschnerovu prameni byl v roce 1909 postaven tesařem Götzem dřevěný vyhlídkový altán. Tehdy se odtud otevíral krásný pohled do údolí Lomnického potoka s lázeňským areálem. Naproti byl původně upraven rozlehlý Tereziin park. Jednotlivé části parku byly sestaveny harmonicky do malebné kompozice s travnatými plochami luk a skupinami stromů na lesním pozadí. Přírodně krajinářský park byl propojen i se zelinářskou zahradou. Tam, kde dnes stojí panelové domy, stál původně velký skleník a na formálně řešených záhonech se pěstovaly vedle zeleniny pro lázeňskou restauraci i květiny. Na sluncem zalitém místě se rozkládal ráj, nápodoba homérovského Elysia. Dnes se zde rozkládá moderní stáčírna Karlovarských minerálních vod.
- Heinrich Mattoni po smrti spočinul v rodinné hrobce na hřbitově v Drahovicích (ve východní části Karlových Varů). Jsou v ní pohřbeni i další členové rodiny Mattoni a najdete ji vedle hrobky Becherů, další významné karlovarské podnikatelské rodiny.



— ANSICHT. —







Giesshübl Sauerbrunn bei Karlsbad  
Schweizerhaus mit Quelle





