

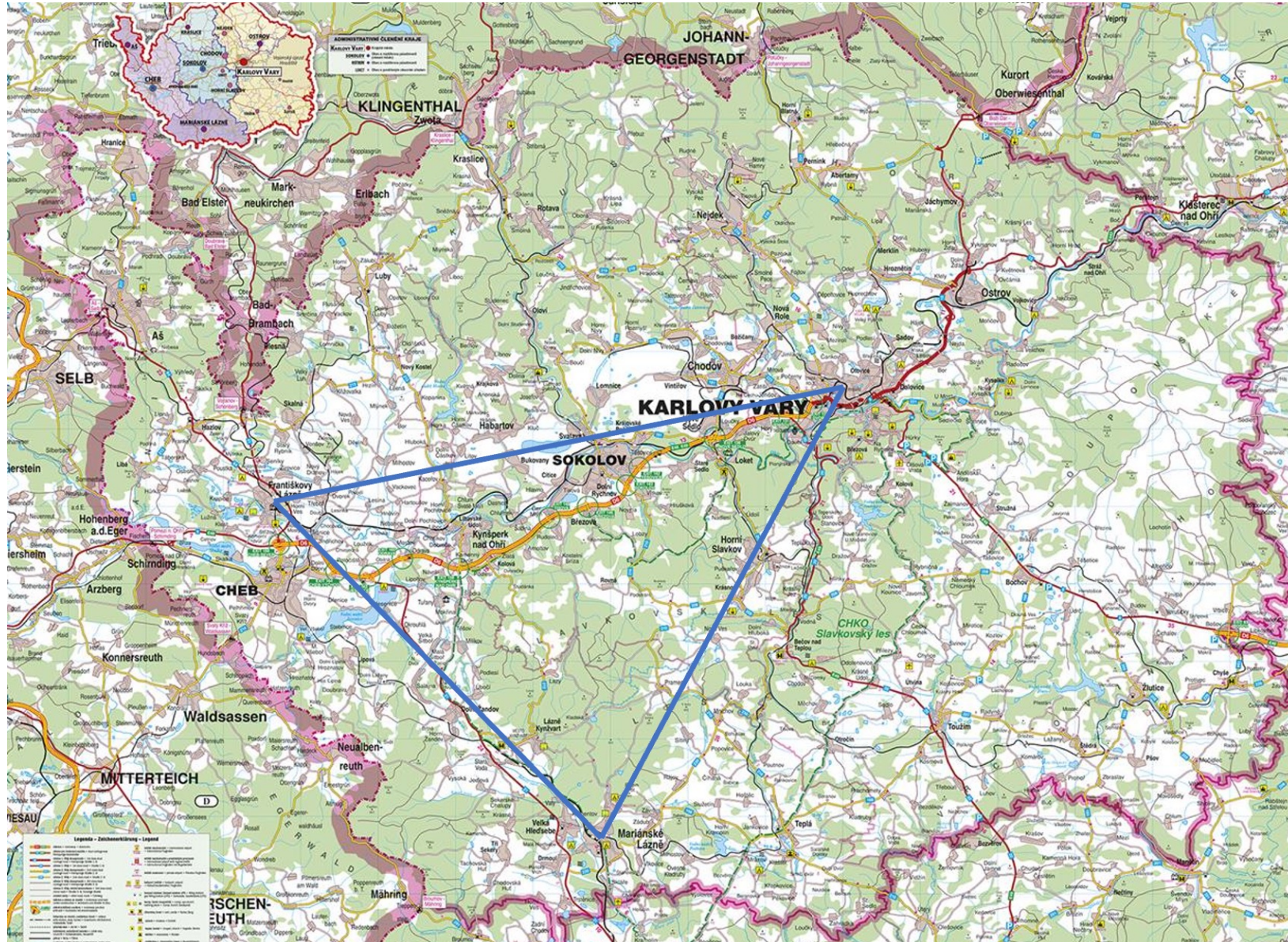


Lázeňské kolonády a pavilony Karlovarského kraje



Lázeňské kolonády a pavilony – perly českého lázeňství

- Lázeňské kolonády a pavilony patří k nejvýraznějším symbolům českých lázeňských měst. Nejsou to jen praktické stavby chránící minerální prameny před znečištěním a lázeňské hosty před nepohodou počasí, ale i architektonické skvosty, které se staly nedílnou součástí místní kultury a atmosféry. Jejich historie sahá do konce 18. století, kdy se nad prameny začaly objevovat první jednoduché dřevěné altány. Tyto skromné přístřešky plnily především ochrannou funkci, ale zároveň naznačily, jak důležitým společenským a reprezentativním prvkem se mohou stát.
- V 19. století, v období empíru, klasicismu a později historismu, se kolonády proměnily v honosné stavby, které sloužily nejen k ochutnávání pramenů, ale také jako promenádní prostory a místa pro koncerty, setkávání a společenské události. Architekti tehdy volili bohaté dekorace, harmonické proporce a propojení staveb s parkovou zelení. Ve 20. století se objevily nové materiály, jako železo, ocel, sklo či beton, a s nimi i nové styly – od secesních ornamentů až po strohý funkcionalismus. Vznikaly tak moderní dvorany a pavilony, které i přes jednodušší formu zachovávaly důstojnost a eleganci lázeňského prostředí.
- Kolonády a pavilony vždy plnily více než jen praktickou úlohu. Byly místem, kde se lidé setkávali, poslouchali hudbu, procházeli se v rytmu lázeňského dne a navazovali nové známosti. Jejich estetická hodnota přitom nebyla o nic menší než jejich význam společenský. Stylově se vyvíjely od klasicistních staveb s dóřskými či iónskými sloupy a kruhovými půdorysy, přes elegantní empírové tvary, bohatě zdobený historismus a jemnou secesi, až po čisté linie modernistických staveb.
- Každé české lázeňské město má své architektonické poklady. V Karlových Varech patří k nejznámějším Vřídelní kolonáda s 12metrovým gejírem, neorenesanční Mlýnská kolonáda a litinová Sadová kolonáda. Doplnují je menší pavilony pramenů, jako Svoboda, Štěpánka nebo Dorotka. Mariánské Lázně se pyšní novobarokní Hlavní kolonádou a elegantními pavilony Křížového, Karolininého, Rudolfova, Ferdinandova či Antonínkova pramene. Františkovy Lázně zase nabízejí pozdně klasicistní Kolonádu Solného a Lučního pramene, klasicistní Pavilon Františkova pramene, empírový Pavilon Luisina pramene a neoklasicistní Dvoranu Glauberových pramenů.
- Tyto stavby dnes představují nejen funkční zázemí pro lázeňské procedury, ale také významné kulturní památky. Mnohé z nich jsou součástí světového dědictví UNESCO v rámci souboru „Slavné lázně Evropy“ zapsaného v roce 2021. Jsou vizuálním podpisem svých měst, přitahují turisty a posilují místní identitu. Současné rekonstrukce se snaží spojit historickou podobu s moderními požadavky, aby kolonády a pavilony zůstaly živým srdcem lázeňských měst i pro další generace.
- Kolonády a pavilony tak zůstávají nejen architektonickými dominantami, ale i místy, kde se propojuje historie, umění, příroda a společenský život. Každá z těchto staveb nese jedinečnou atmosféru a svou vlastní historii, ať už se nachází v Karlových Varech, Mariánských Lázních, Františkových Lázních nebo v jiném lázeňském městě. Společně tvoří nezaměnitelnou tvář českého lázeňství, které i po staletích zůstává symbolem elegance, kultury a léčivé síly přírody.



Seznam lázeňských kolonád a pavilonů (24)

Karlovy Vary

Mlýnská kolonáda (Mill Colonnade)
Vřídelní kolonáda (Hot Spring Colonnade)
Sadová kolonáda (Park Colonnade)
Tržní kolonáda (Market Colonnade)
Zámecká kolonáda (Castle Colonnade)
Pavilon Pramene Svoboda
Zítkův pavilon
Pavilon Pramene Štěpánka
Pavilon Pramene Dorotka
Pavilon Železnatého pramene

Mariánské lázně

Hlavní kolonáda
Pavilon Křížového pramene
Pavilon Rudolfova pramene
Pavilon Karolinina pramene
Pavilon Ferdinandova pramene
Pavilon Lesního pramene
Pavilon Ambrožových pramenů
Pavilon Antonínova pramene

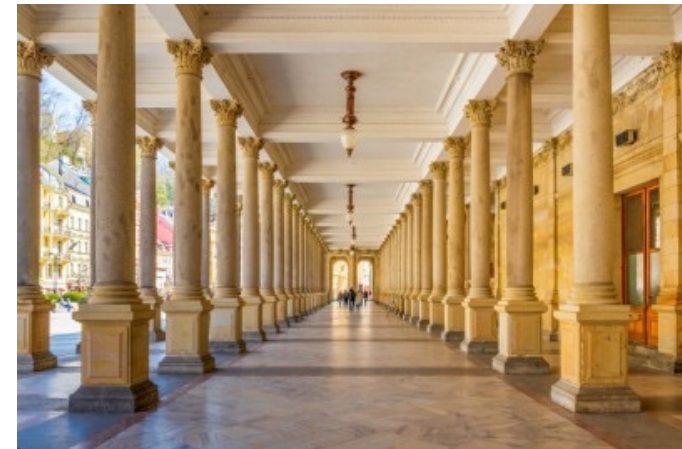
Františkovy Lázně

Kolonáda Solného a Lučního pramene
Nová kolonáda s Plynovými lázněmi
Kolonáda Natáliina pramene
Pavilon Františkova pramene
Pavilon Luisina pramene
Dvorana Glauberových pramenů

Mlýnská kolonáda

1881 (1793, 1811)

Mlýnský pramen, Pramen Rusalka, Pramen knížete Václava, Pramen Libuše a Skalní pramen
- pozdní baroko (dřevěný přístřešek), empír, neorenesance (kámen), arch. Josef Zídek



Vřídelní kolonáda

1975 (1826, 1879)

Vřídlo

- empír, neorenesance, funkcionalizmus (železobeton), arch. Jaroslav Otruba



Sadová kolonáda

1881

Hadí pramen

- neorenesance (litina), arch. Ferdinand Fellner a Hermann Helmer

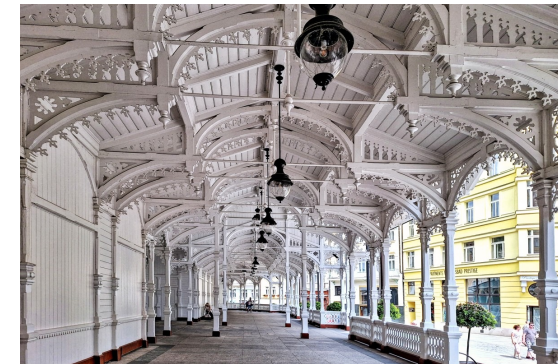


Tržní kolonáda

1883

Pramen Karla IV., Dolní zámecký pramen a Tržní pramen

- švýcarský styl (dřevo), arch. Ferdinand Fellner a Hermann Helmer, Franz Drobny (prodloužení)

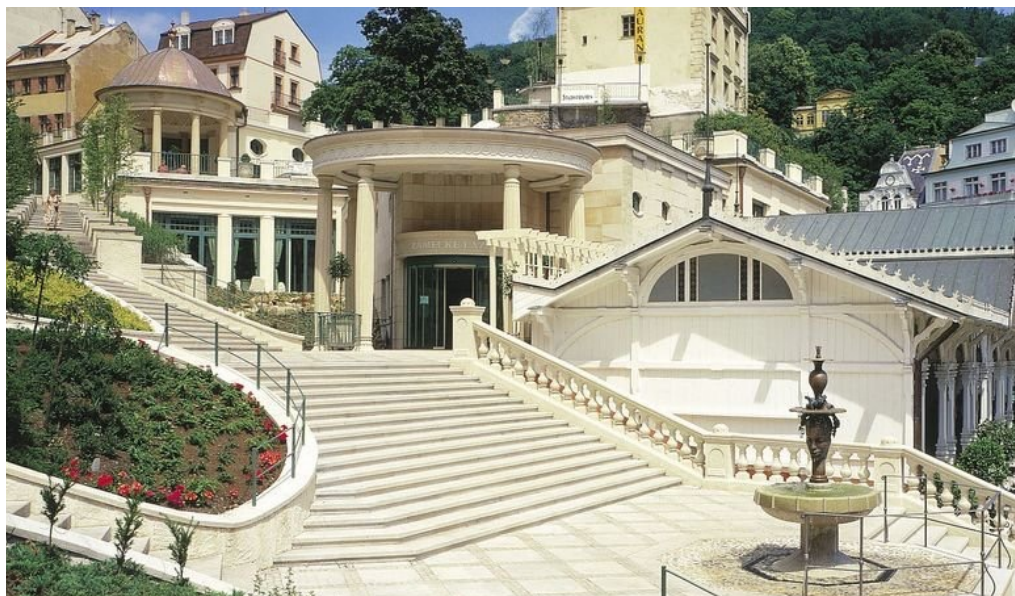


Zámecká kolonáda

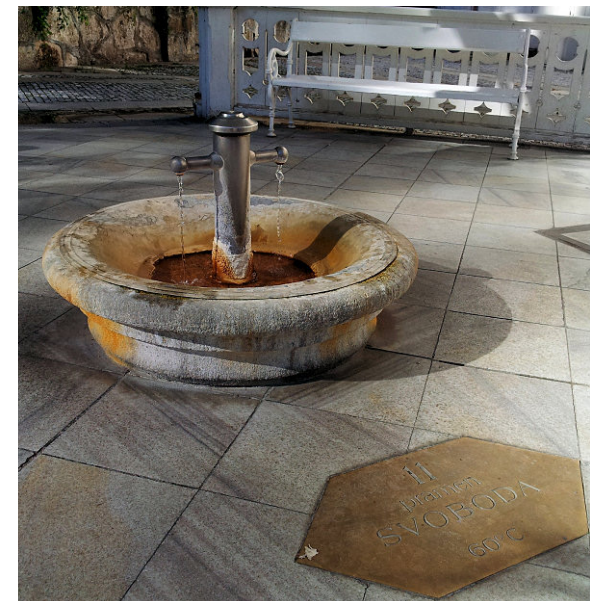
1912 (1830)

Dolní zámecký pramen a Horní zámecký pramen

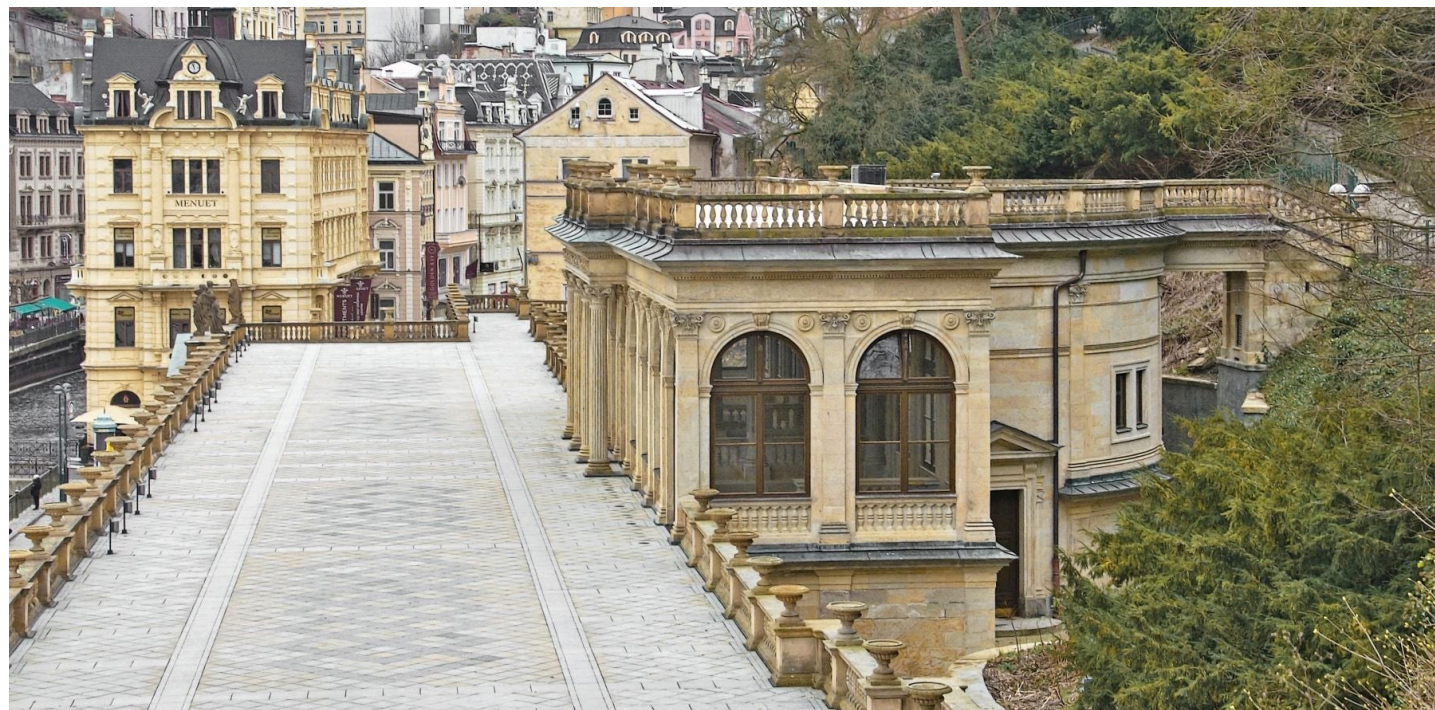
- klasicismus (dřevo), arch. Josef Esch, secese (kámen), arch. Johann Friedrich Ohmann



Pavilon Pramene Svoboda



Zítkův pavilon



Pavilon Pramene Štěpánka



Pavilon Pramene Dorotka



Pavilon Železnatého pramene



Hlavní kolonáda

1889

Křížový pramen, Karolinin pramen, Rudolfův pramen a Mariin pramen
- novobaroko (litina, sklo), arch. Hans Miksch a Julian Niedzielski



Pavilon Křížového pramene



Pavilon Rudolfova pramene



Pavilon Karolinina pramene



Pavilon Ferdinandova pramene



Pavilon Lesního pramene



Pavilon Ambrožových pramenů



Pavilon Antonínova pramene



Kolonáda Solného a Lučního pramene

1843

Solní pramen a Luční pramen

- klasicismus, arch. Ing. Wachtel



Nová kolonáda s Plynovými lázněmi

1912 (1811, 1826)

Pramen Marie

- neoklasicismus, arch. Gustav Wiedermann



Kolonáda Natáliina pramene

1930

Natáliin pramen

- klasicismus, arch. Ing. Oskar Sgustav



Pavilon Františkova pramene



Pavilon Luisina pramene



Dvorana Glauberových pramenů

