



Gustav Geipel





- **Gustav Geipel**, přední ašský podnikatel a mecenáš, se narodil v Aši 21. února 1853 jako syn Christiana Geipela (1825-1897), spolumajitele velké tkalcovské firmy **Geipel & Jäger**. V roce 1877 začal Gustav Geipel pracovat jako prokurista v rodinném podniku, který byl po odstoupení společníka firmy Heinricha Jägera nesl název **Christian Geipel & Sohn**. V roce 1885 Christian Geipel koupil rozsáhlou zemědělskou usedlost rodiny Plossů a nemovitost přenechal synovi Gustavovi. Ten si na místě usedlosti nechal v roce 1888 postavit honosnou vilu ve stylu romantického historismu. Vila byla postavena podle plánů architektonické kanceláře Köhler & Pschera, která patřila mezi nejvýznamnější ašské stavební firmy. Kromě vily Gustava Geipela z její dílny pocházejí další známé stavby v Aši, jako je vila Alfreda Geipela, vila a přádelna rodiny Fischerů nebo budova městského kina.
- Po roce 1896 Gustav Geipel předal vedení firmy svým mladším bratrům Robertovi a Christianovi. Gustav Geipel, který byl členem městského zastupitelstva a od roku 1907 také místostarostou Aše, proslul svými dobročinnými aktivitami. Již v době působení v rodinné tkalcovské firmě se staral o své dělníky, platil jim úrazové pojištění a založil závodní nemocenskou pokladnu. V roce 1906 nechal v Aši zbudovat nové náměstí (Lutherovo náměstí). Po roce 1907, kdy se stal místostarostou Aše, se příkladně věnoval zlepšení zdravotnictví ve městě. V roce 1908 nechal vydláždít městské chodníky, v roce 1910 financoval výstavbu kanalizace a dláždění silnic v Aši. I v dalších letech poskytoval značné částky na zlepšení prostředí ve městě a na péči o místní občany.
- Gustav Geipel, který zemřel 13. července 1914, ve své závěti odkázal městu rozsáhlé pozemky v Aši i v okolí a k tomu ještě 6 milionů korun, které měly být použity na vydláždění zbytku ulic a na zaplacení městského dluhu. Vedení města nechalo Gustavu Geipelovi, kterému bylo již v roce 1909 uděleno čestné občanství Aše, postavit v roce 1924 v parku u Okružní ulice masívní pomník od J. Watzala, který byl při příležitosti výročí sta let od jeho úmrtí rekonstruován; stojí na okraji města v Geipelově parku. Jeho jméno nese také základní škola ve městě a jedna z ulic. K významným stavebním památkám ve městě patří též romantická rodinná vila čp. 378 z roku 1888.

- Po smrti Gustava Geipela se ve vlastnictví vily vystřídal několik majitelů, od roku 1926 ji vlastnila rodina Fischerů. V 60. letech 20. století budova přešla pod správu ministerstva vnitra a od té doby zde sídlilo místní oddělení Veřejné bezpečnosti. Později byla vila v majetku města, které ji pronajímalo Policii ČR. Policie zde sídlila až do roku 2018, když však město prodalo vilu za 6 milionů Kč Ministerstvu vnitra ČR, bylo náhle rozhodnuto policejní oddělení přestěhovat do jiného objektu. V lednu roku 2021 vilu, která byla prohlášena kulturní památkou 4. července 2015, nabídl Úřad pro zastupování státu ve věcech majetkových prostřednictvím aukce k prodeji.
- Stavba čp. 378, obklopená zelení, se nachází v centru Aše poblíž kruhového objezdu na rohu ulic Gustava Geipela a Hlavní. Terén, na kterém vila stojí, je poněkud vyvýšený a od Hlavní ulice jej odděluje opěrná zeď. Areál vily se zahradou obklopuje původní kovaný plot s kamennými sloupky.
- Vila je postavena ve stylu romantizujícího historismu s neorenesančními a neobarokními motivy. Patrová budova má pravidelný, téměř čtvercový půdorys, z něhož vystupují mělké kvadratické rizality. Jeden z nich je polygonální a je zakončený malou bání. Hlavnímu uličnímu průčelí, které je tříosé, dominuje středový rizalit, krytý v úrovni střechy polygonální věžičkou s vysokou jehlancovitou střechou. V přízemí se uprostřed tohoto výrazného rizalitu nachází hlavní vchod, nad nímž je balkon se sloupovým a předsazeným schodištěm, podepíraný dvěma sloupy. Po stranách polygonální horní části středového rizalitu jsou umístěny sochy, fasáda domu je opatřena štukovou výzdobou. Z horní části jednoho z dalších rizalitů vystupuje dřevěný bohatě vyřezávaný balkon.
- V přízemí vily, z něhož vede schodiště do prvního patra, se nachází hlavní reprezentativní část domu. Kromě pokojů je zde sál se stěnami, opatřenými táflováním a s kazetovým stropem. Prostory v prvním poschodí, zvenčí opticky odděleného od přízemí kordónovou podokenní římsou, jsou řešeny méně honosně, některé z nich mají štukové stropy.
- Hodnota objektu spočívá mimo jiné i v tom, že nebyl dotčen žádnými necitlivými úpravami či pozdějšími přestavbami a přístavbami. V průběhu let nebyla narušena vnitřní dispozice vily s historickými konstrukcemi a s celou řadou zajímavých architektonických detailů. V zahradě, obklopující vilu, stojí malý hrázděný altánek. Zahrada, altánek i původní kovaný plot jsou rovněž součástí památkově chráněného areálu.



Christian Geipel & Sohn (Aš)
České vlnářské závody Liberec,
Textilana, závod Ohara Aš, Nura

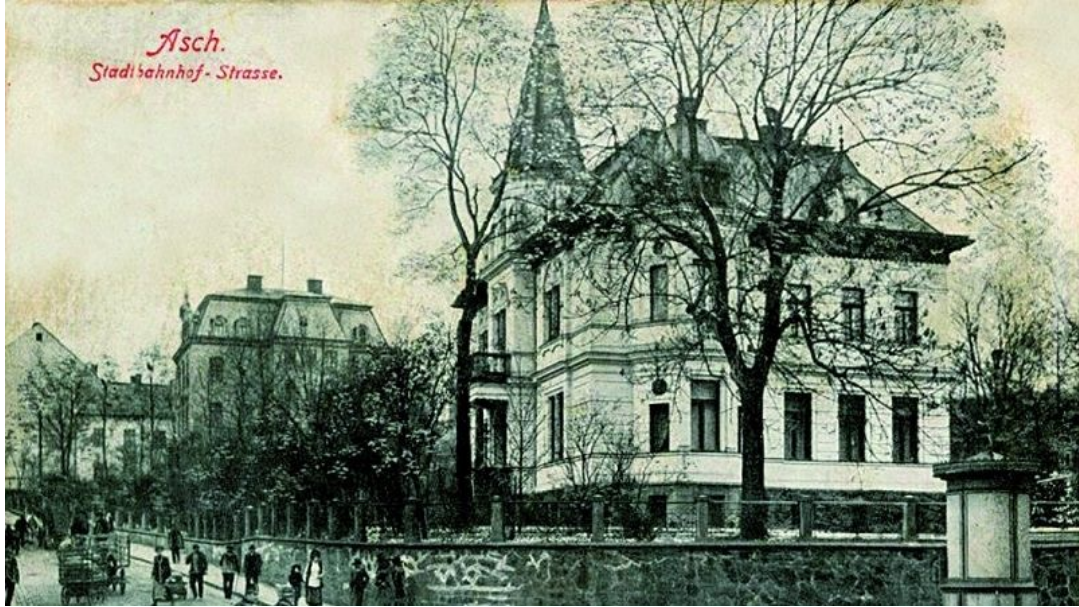
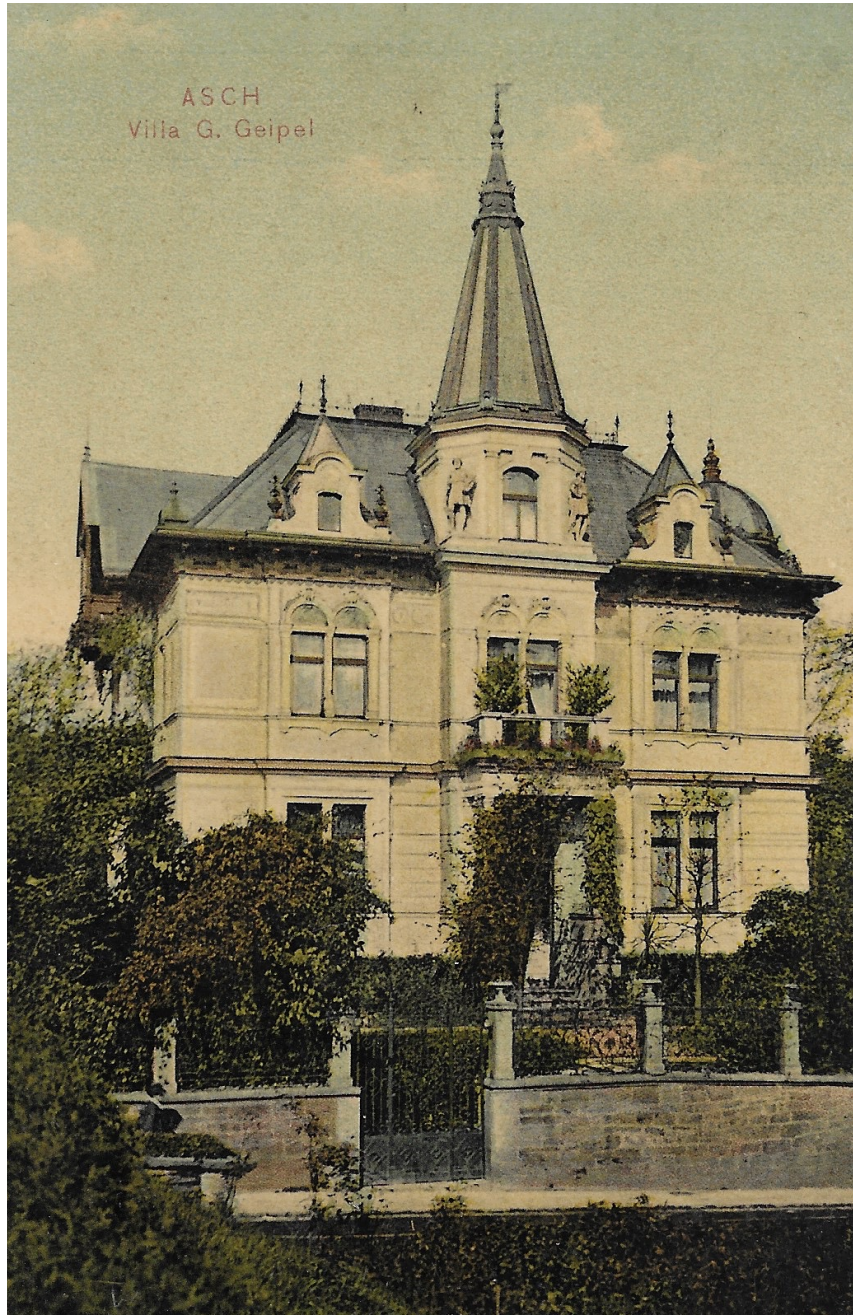


Christian Geipel & Sohn (Doubrava)
České vlnářské závody Liberec,
Textilana, závod Ohara Aš, Nura

Vila Gustav Geipel

Aš, Gustava Geipela 378/2
architekti Köhler & Pschera
romantizující historismus
1888







Dem großen Wohlthäter
Gustav Geipel
der deutschen Vaterstadt

„Miluji svůj domov“,
Velikému dobrodinci Gustavu Geipelovi
odělní rodní místo.

Opřacoeno městem 24,
ze 100. výročí umrti Gustava Geipela