



Vodstvo Karlovarského kraje

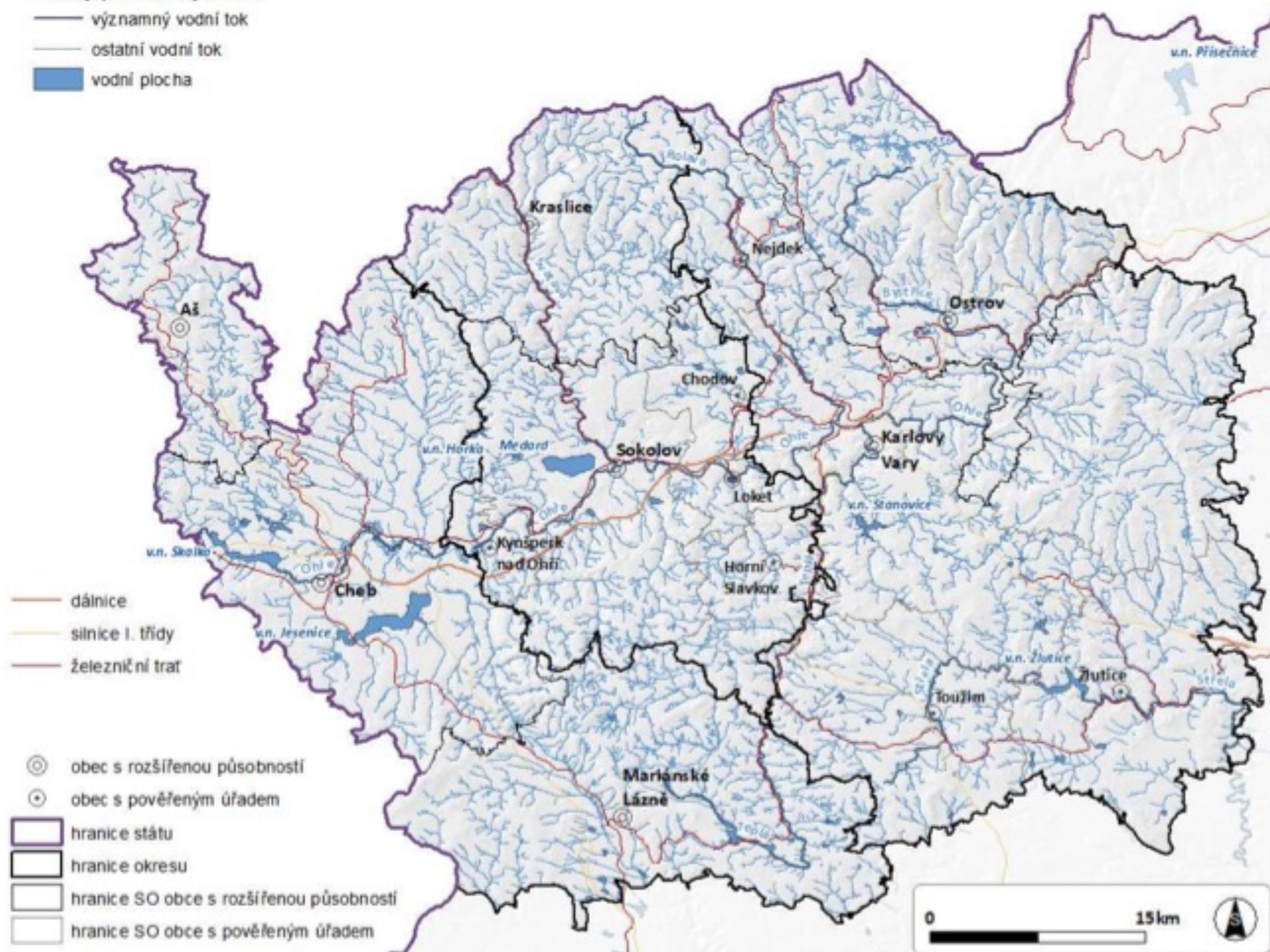


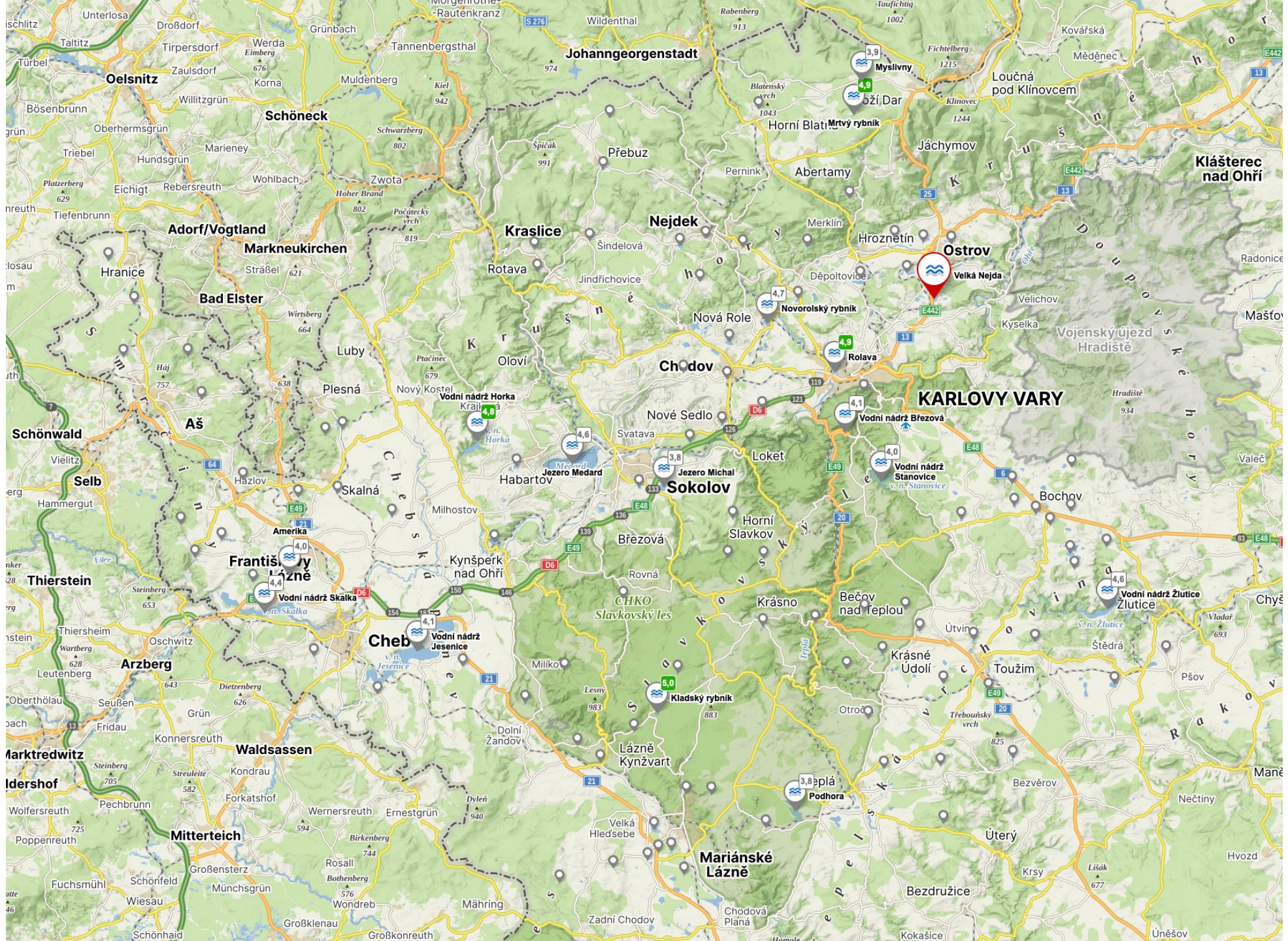
- Vodstvo Karlovarského kraje je typické tím, že je téměř celé soustředěno do **povodí jediné velké řeky – Ohře**. Ta představuje hlavní osu odvodnění kraje a zároveň nejvýznamnější vodní tok regionu. Ohře protéká územím od Chebska přes Sokolovsko až ke Karlovým Varům a přijímá zde řadu přítoků, které odvádějí vodu z Krušných hor, Slavkovského lesa i Doupovských hor. Díky tomu má Karlovarský kraj **poměrně hustou síť vodních toků**, i když zde nenajdeme žádnou řeku celostátního významu kromě Ohře.
- Nejvýznamnějším přítokem Ohře v kraji je **Teplá**, která pramení ve Slavkovském lese a protéká lázeňskými městy Teplá, Bečov nad Teplou a Karlovy Vary, kde se v centru města vlévá do Ohře. Dalším důležitým přítokem je **Svatava**, pramenící v Krušných horách, která protéká průmyslovou oblastí Sokolovska. Z Krušných hor pochází také **Rolava**, menší řeka protékající Nejdkem a Karlovými Vary. V západní části kraje se do Ohře vlévá Odrava, zatímco jihovýchodní okraj Karlovarského kraje zasahuje do povodí řeky **Střela**, která však většinu svého toku vede již Plzeňským krajem.
- Kromě řek se v Karlovarském kraji nachází velké **množství potoků**, z nichž některé mají značný místní význam. Typickým příkladem je **Lomnický potok**, na němž byla vybudována vodní nádrž Stanovice, důležitý zdroj pitné vody pro Karlovy Vary a okolí. Významné jsou také potoky v povodí Rolavy, například **Limnický potok** protékající městem Nejdkem. Tyto menší toky mají zásadní význam pro místní hospodaření s vodou a formování krajiny.
- Vodní plochy v kraji zahrnují jak rybníky, tak přehrady a jezera. Největší koncentrace rybníků se nachází na Chebsku, kde patří k tradiční krajině. Významnou roli hrají také vodní nádrže a **přehrady**, například **Jesenice** a **Skalka**, které slouží k regulaci toku, zásobování vodou a částečně i k rekreaci. Zvláštní postavení má **jezero Medard**, které vzniklo zatopením bývalého hnědouhelného lomu a dnes představuje největší jezero v České republice.
- Celkově lze říci, že vodstvo Karlovarského kraje je velmi pestré a úzce spjaté s jeho přírodními podmínkami. Přestože zde nenajdeme velké množství mohutných řek, hustá síť menších toků, rybníků, přehrad a jezer má zásadní význam pro zásobování obyvatel vodou, ochranu krajiny, rekreaci i celkový ráz regionu.



Útvary povrchových vod

- významný vodní tok
- ostatní vodní tok
- vodní plocha





Seznam vodstva (82)

Řeky a potoky (61) Rokytnice Bílý Halštrov Ohře – přítoky zleva Libský potok Slatinní potok Doubský potok Sázek Plesná Lubinka Libocký potok Zadní Liboc Habartovský potok Svatava Bublavský potok Stříbrný potok Rotava Skřiváň Bystřina Loučský potok Chodovský potok Vlčí potok Rolava Nejdecký potok Rudenský potok Limnický potok Oldřichovský potok Vitický potok Bystřice Jáchymovský potok Plavenský potok Hornohradský potok Pekelský potok	Ohře – přítoky zprava Břehnický potok Odrava Suchý potok Velká Libava Malá Libava Lipoltovský potok Podleský potok Dolnorychnovský potok Lobezský potok Starosedlský potok Stoka Dlouhá stoka Teplá Mnichovský potok Pramenský potok Otročinský potok Bečovský potok Lomnický potok Vratský potok Lučinský potok Dubinský potok Lomnice Petrovský potok Korunní potok Blšanka Liboc Střela Kosový potok Úšovický potok	Rybníky (7) Amerika Blažejský rybník Děpoltovický rybník Kladský rybník Novorolský rybník Velký knížecí rybník Velký rybník Vodní nádrže (7) Horka Mariánské Lázně Myslivny Podhora Stanovice Tatovice Žlutice Jezera (3) Boží požehnání Michal Medard Přehrady (4) Březová Jesenice Lesík Skalka
--	--	---

Rokytnice

- Rokytnice (nad soutokem s Lužním potokem německy Ziegenbach, pod tímto soutokem německy Südliche Regnitz) je potok v Ašském výběžku, který je pravostranný přítok německé řeky Sály. Délka toku činí 33,8 km, z toho 11,3 km na území Česka. Plocha povodí měří 114,81 km².
- Pramení v katastru města Hranice zhruba 1,5 km jihovýchodně od vesnice Pastviny. Protéká přes osadu Novosedly západně od vesnice Studánka, kde jsou na něm postaveny rybníky Nový u Studánky a Mlýnský, který je též nazývaný Dolíška. Dále směřuje západně od vesnice Trojmezí k česko-německé státní hranici, kde zleva přijímá Lužní potok. Dále pokračuje po státní hranici k trojmezí Bavorska, Česka a Saska, kde přijímá zprava Bystřinu.
- Na třech úsecích tvoří státní hranici mezi Českem a Německem v délce 2,99 km (mezi hraničními znaky 1-1/4 v délce 0,49 km, mezi 2-3/3 v délce 0,91 km a mezi 2/5-3 v délce 1,59 km). Velikost povodí je před soutokem s Lužním potokem 19,322 km², před soutokem s Bystřinou 36,981 km² a v místě, kde opouští Česko 47,626 km². Velikost povodí v Česku je 32,57 km².
- Přítoky
 - Bystřina
 - Lužní potok



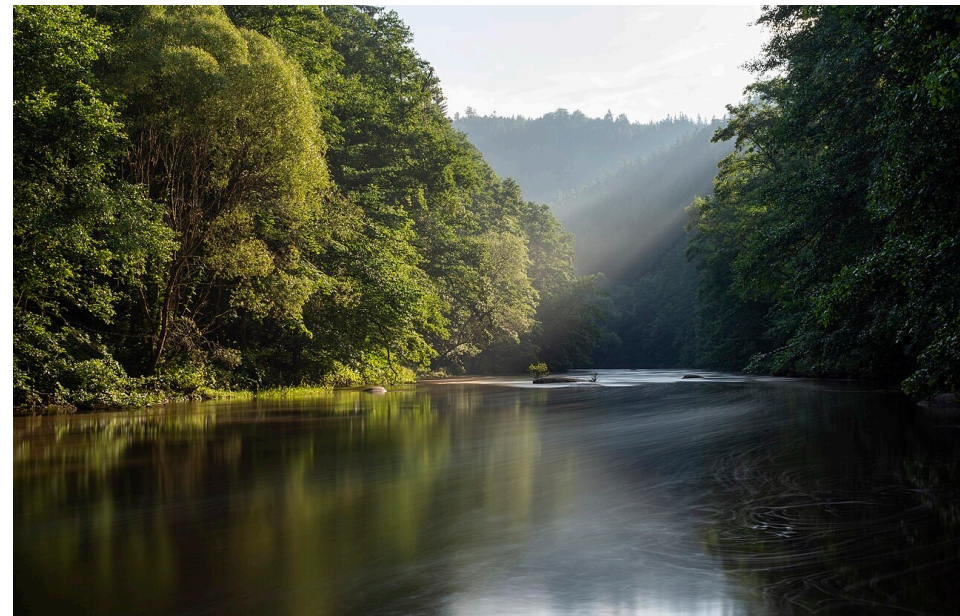
Bílý Halštrov

- Bílý Halštrov (německy Weiße Elster) je řeka v Česku (okres Cheb) a Německu (Durynsko, Saško, Sasko-Anhaltsko). Je 257 km dlouhá (z toho 11,1 km na území Česka), povodí má plochu 5154 km². Pramení v Ašském výběžku, protéká pomezím Saska a Durynska, nad Halle se vlévá do Sály.
- Název Elster (počeštěně Halštrov) je původem složenina indoevropského základu el- „proudit“ a germánské koncovky -str. Shodou s německým apelvativem Elster „straka“ je pouze náhodná. Stejný původ má např. název toku Alster v Holštýnsku.
- Přídomek „Bílý“ je dán na odlišení od východněji položené řeky Černého Halštrova, která protéká Horní Lužicí a vlévá se do Labe nad Wittenbergem. V této oblasti se jako „Bílý Halštrov“ v minulosti někdy označoval její přítok Klášterní voda (Klosterwasser). Toto použití již není doloženo ani lokálně nebo v nářečí.
- Řeka pramení v západním předhůří Krušných hor 1 km severně od vesnice Výhledy (obec Hazlov) v Ašském výběžku. Odtud teče zhruba na sever, nejprve jako malý potok územím města Aš, kde pod vsí Doubrava opouští české území.
- Dále protéká kopcovitou saskou oblastí Fojtsko a východním výběžkem Durynska, v hlubokém, místy meandrujícím údolí. Pod městem Zeitz se krajina otevírá do Středoevropské nížiny. V Lipsku řeka mění směr k západu a zanedlouho ústí zprava do řeky Sály (povodí Labe). Je to hlavní tok protékající Lipskem.



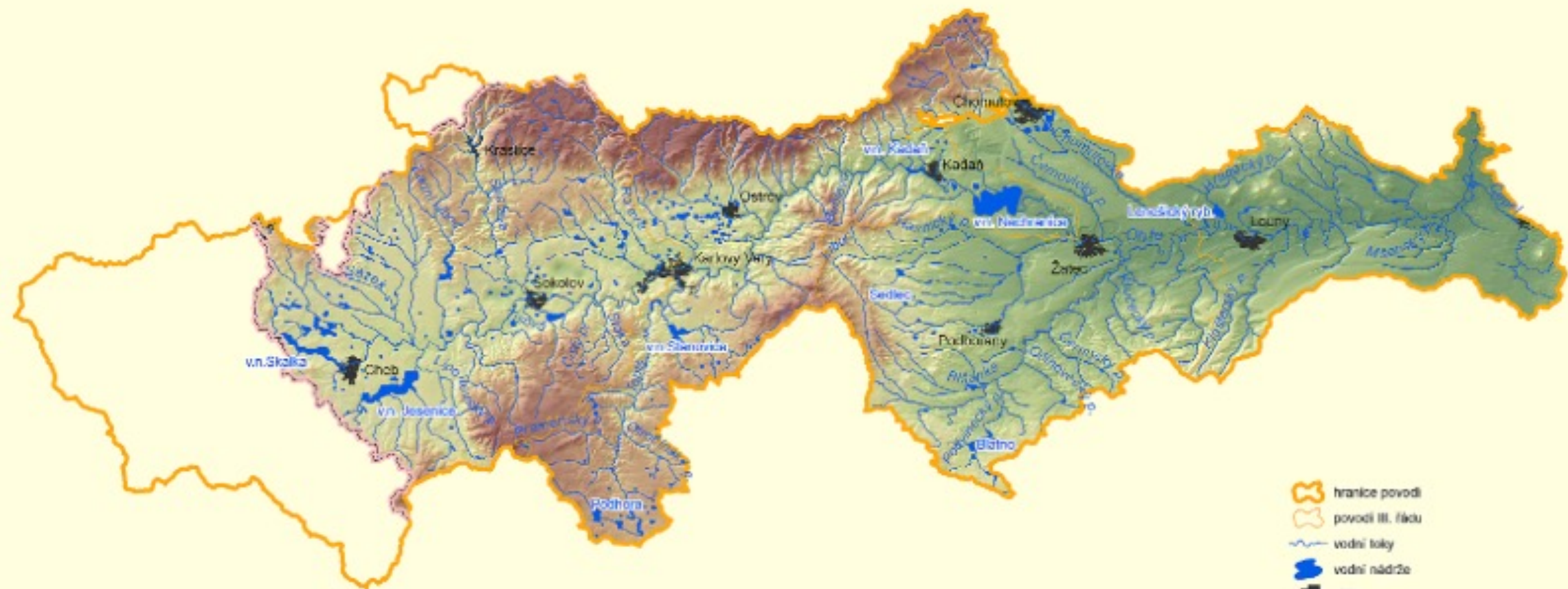
Ohře

- Ohře (někdy také Ohara, Oharka, německy Eger) je řeka v Německu a na severozápadě České republiky, levostranný přítok Labe. Její tok je dlouhý 316 km, z toho 246,55 km se nachází na území České republiky. Povodí má rozlohu 5614 km², z toho 4601 km² v České republice.
- Dolní část řeky Ohře se zformovala až během čtvrtohor. Původně Ohře tekla údolím dnešní řeky Bíliny.
- Názvy Ohře i Ohara patrně vzešly z jejího keltského pojmenování Agara (Ag znamená losos, Ara znamená tekoucí voda). Tomu odpovídá i její německý název Eger. Někdy se však význam keltského názvu Agara vykládá jako měsíční řeka. Jiná teorie přisuzuje původnímu keltskému nebo předkeltskému jménu významy jako hbitost a bystrost.




- Na české území vstupuje Ohře u zaniklé obce Pomezná, ze které se zachovala pouze ruina věže tvrze a hradu Pomezná. Zde se do Ohře vlévá Reslava, jejíž délka toku na českém území činí pouhých 2,4 km. Řeka protéká přírodní rezervací Rathsam, vodní nádrží Skalka a Chebem. Nad pravým břehem se na návrší zvedá starobylý chebský hrad. Za Chebem u Chocovic vtéká Ohře do evropsky významné lokality Ramena Ohře. V této meandrující části řeky, kde se meandry někdy otáčejí téměř o 180°, se nachází mnoho slepých ramen, často vytvářejících někde soustavy propojených ramen. Nedaleko pravého břehu se nachází zámek Mostov a řeka pokračuje ke Kynšperku nad Ohří. Již v Sokolovské pánvi protéká Dasnicemi a Šabinou, před Černým mlýnem u elektrárny Tisová opouští evropsky významnou lokalitu a přitéká k Sokolovu, ještě před městem se z Ohře odebírá voda pro umělé jezero Medard. Za Sokolovem v Královském Poříčí se na statku Bernard nachází ojedinělá expozice řeky – Centrum řeky Ohře. Byla vybudovaná v letech 2009 až 2011 a slouží jako zábavně naučná výstava. Pomocí interaktivních modelů představuje zajímavosti celého toku Ohře od pramene až k soutoku s Labem. Expozice v interiéru východního křídla statku zahrnuje mnoho statických i pohyblivých modelů. Na nádvoří je umístěný umělecky volně zpracovaný model pramene Ohře od sochaře a malíře Jiřího Černého.
- Řeka podtéká silniční most na dálnici D6 a v sevřeném údolí až do Starého Sedla protéká přírodní památkou Údolí Ohře. Ze strmých svahů vystupujícími skalními bloky, ve kterých se vytvořily pseudokrasové jeskyně. Pseudokrasové jevy souvisejí s boční výmolvou činností Ohře.
- V Lokti opouští řeka podkrušnohorské pánve, obloukem obtéká město Loket a pokračuje územím Slavkovského lesa. Zároveň se přiblíží k severnímu okraji CHKO Slavkovský les. Na strmém skalním ostrohu se vypíná loketský hrad z první poloviny 13. století. Odtud až do Karlových Varů teče chráněným územím i evropsky významnou lokalitou Kaňon Ohře. Ještě předtím, než dospěje k Doubí, protéká bájemi a pověstmi opředené místo, národní přírodní památku Svatošské skály. Tvoří je množství skalních pilířů, hranolů a jehlanů. Skalní útvary byly vytvořeny postupným zvětráváním a odnosem žulových bloků, činností řeky i erozivním působením mrazu.
- Jedna z mnoha různých pověstí vypráví o tom, že se jedná o svatební průvod Jana Svatoše, který nechala změnit v kámen vodní víla z Ohře, protože Svatoš porušil svůj slib, že se nikdy neožení. Ten slib jí dal Jan Svatoš (Hans Heiling) za protislužbu, že ho víla zasvětil do černé magie. Zamíloval se však do pozemské dívky a mělo dojít ke svatbě. Nedodržení jeho slibu odnesli spolu s ním ve svatební den i ostatní svatebčané, a všichni kletbou víly do jednoho zkameněli. Místo inspirovalo mnoho významných osobností, mimo jiné i J. W. Goetha, který místo několikrát navštívil. Pověst o Hansi Heilingovi byla pravděpodobně jedním z mnoha inspiračních zdrojů Goethova díla o Faustovi, na kterém pracoval celý život. Nad levým břehem Ohře se na vyvýšeném skalním suku nachází pozůstatky starého hradiště Tašovice, jehož první osídlení spadá do období mezolitu (10 000 - 8000 př. n. l.).
- Za Karlovými Vary přitéká Ohře do Doupovských hor. Nad pravým břehem ve svahu nad obcí Šemnice se zvedá znělcová kupa, přírodní památka Šemnická skála a jen o něco dál, na úpatí pravé sopky, unikátní geologický jev, národní přírodní památka Skalky skřítků. Zde řeka Ohře při jejím zahlubování ve vulkanických vrstvách obnažila kanálkovité dutiny, pravděpodobně po vyhnílych kmenech třetihorních stromů, zalitých sopečnou lávou.
- Peřejnatým úsekem přitéká ke Kyselce, kdysi půvabným lázním, které proslavil zejména Heinrich Mattoni a jím do celého světa expedovaná minerální voda. Nad Kyselkou stojí na kopci Bučina (582 m) stejnojmenná rozhledna, ze které je ve směru toku vidět úsek Ohře až k Radošovu. Na staré královské cestě z Prahy do Lokte protéká Ohře v Radošově pod historickým dřevěným mostem se sedlovou šindelovou střechou.
- Řeka protéká Velichovem, Vojkovicemi a Stráží nad Ohří. Ještě než dospěje do vesnice Boč zvedá se nad levým břehem nápadná skála s čedičovými sloupy chráněné přírodní památce s pojmenováním Čedičová žíla Boč.






-  hranice povodi
-  povodi III. řádu
-  vodní toky
-  vodní nádrže
-  síla
-  hranice ČR

Nadmořská výška [m n. m.]

 max. 1253,38 m n. m.

 min. 141,90 m n. m.

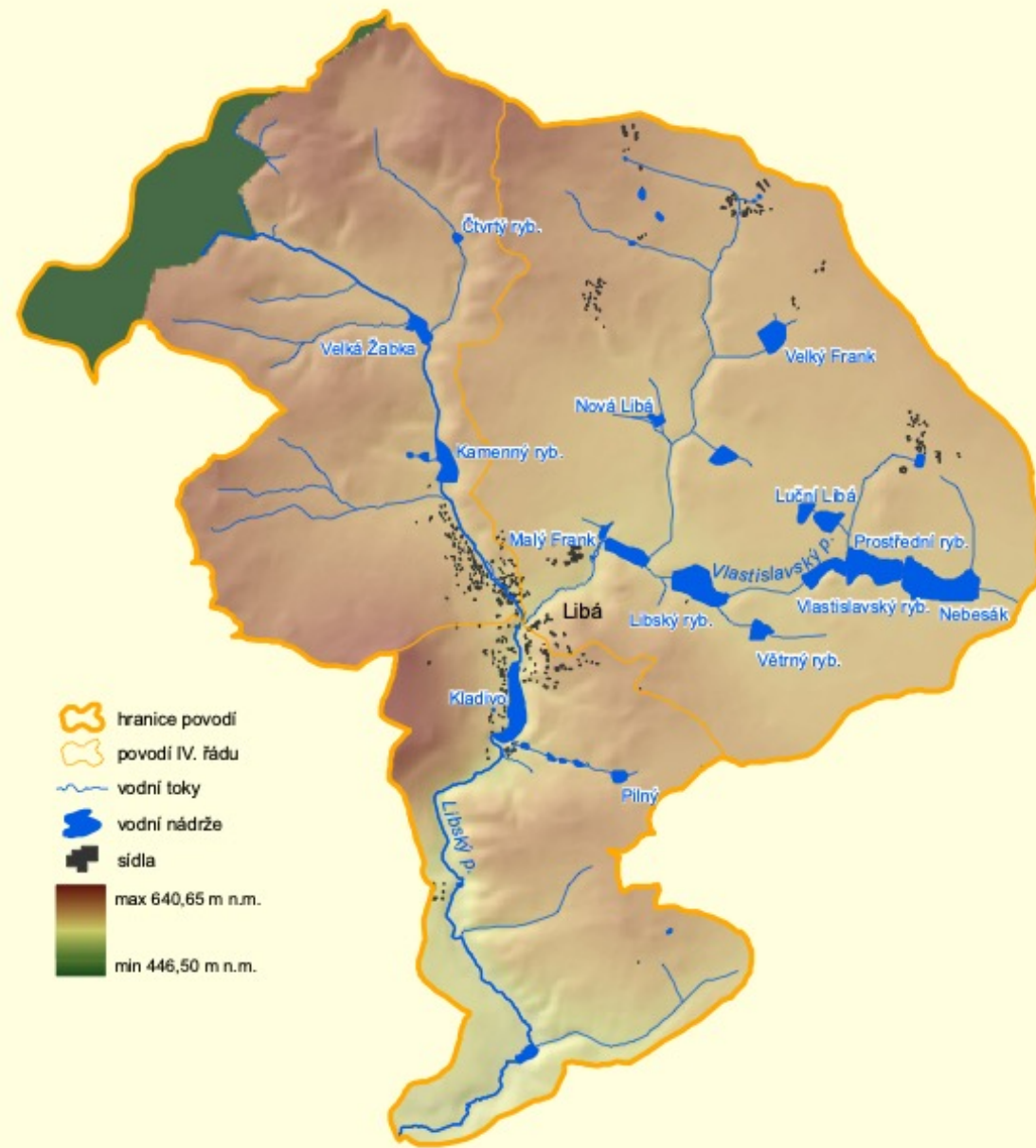
0 4 8 16 24 32 40 km

1:700 000

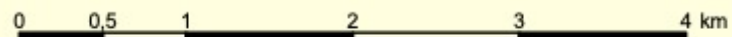
Libský potok

- Libský potok (německy Großbach) je levostranný přítok Ohře ve Smrčinách v okrese Cheb v Karlovarském kraji. Délka toku měří 8,6 km, plocha povodí činí 23,4 km².
- Potok pramení v nadmořské výšce 570 metrů v Německu při státní hranici s Českem a na území Česka přitéká v lese severozápadně od Libé na území Přírodního parku Smrčiny. Nejprve teče severovýchodním směrem, který se brzy mění na východní a po průtoku dvou malých rybníčků na přibližně jižní až jihovýchodní. Severozápadně od Libé protéká Kamenným rybníčkem s přírodním koupalištěm. Potok pokračuje do Libé, kde v údolí pod zámekem v Libé přibírá zleva Vlastislavský potok. Při jižním okraji zástavby Libé protéká rybníkem Kladivo a dále teče územím zaniklých obcí Dubina a Rybáře a zleva se vlévá do Ohře na jejím 247 říčním kilometru.





-  hranice povodí
-  povodí IV. řádu
-  vodní toky
-  vodní nádrže
-  sídla
-  max 640,65 m n.m.
-  min 446,50 m n.m.



1:50 000

Slatinní potok

- Slatinný potok (německy Schladabach) je levostranným přítokem Ohře ve Smrčinách a Chebské pánvi v okrese Cheb v Karlovarském kraji. Délka toku měří 20,8 km.[1] Plocha jeho povodí měří 52,7 km².
- Potok pramení ve Smrčinách v těsné blízkosti česko-bavorské hranice v nadmořské výšce 630 metrů jihozápadně od Nového Ždáru, místní části města Aš. Teče jižním směrem asi 500 m po státní hranici, pak se směr toku mění na jihovýchodní. Na úseku mezi hraničními znaky 8/6–8/8 tvoří státní hranici mezi Českem a Německem v délce 0,14 km. Opuštěným pohraničním územím přitéká do Lipné, místní části obce Hazlov. Zde přibírá zleva nejprve Nebeský potok, pod Hazlovem pak Hazlovský potok. Pokračuje k malé vesnici Ostroh, nad jeho levým břehem se vypíná hrad Seeberg. Nadále teče jihovýchodním směrem, opouští Smrčiny a přitéká do Chebské pánve. Protéká Krapicemi, kde se směr toku obrací na východ. Potok dospěje do Františkových Lázní kde na okraji lázeňského města dotváří jeho tok místní parkovou úpravu. To se již míří na jihovýchod k Ohři, do které se vlévá nedaleko Tršnic na jejím 229,1 říčním kilometru.
- Větší přítoky
 - Hazlovský potok – levostranný



Doubský potok

- Doubský potok je levostranný přítok Ohře v Chebské pánvi v okrese Cheb v Karlovarském kraji. Délka toku měří 4 km, plocha jeho povodí činí 5,87 km².
- Potok pramení v nadmořské výšce 455 metrů na pastvinách mezi Františkovými Lázněmi a Žirovicemi asi 1,3 km severně od centra Františkových Lázní. Po celou délku si udržuje jihovýchodní směr toku a v mírném sklonu protéká nezalesněnou krajinou po pastvinách a polích. Ve vesnici Horní Ves, místní části obce Třebeň, protéká malým místním rybníčkem. U Doubí podtéká místní komunikaci a v Chocovicích, místní části obce Třebeň, se u přírodního tábořiště Rafting Ohře vlévá zleva do Ohře.



Sázek

- Sázek (německy Scheidebach) je potok v okrese Cheb v Karlovarském kraji v Česku a v zemském okrese Fojtsko v Sasku v Německu. Je dlouhý 17,1 km. Povodí má rozlohu 86,8 km². Jde o vodní tok III. řádu, který patří do povodí Ohře a Labe, úmoří Severního moře.
- Pramení na česko-saské hranici jižně od Bärenedorfu, na hranici katastru části Výhledy obce Hazlov v okrese Cheb v Karlovarském kraji. Po státní hranici a zároveň po hranici přírodního parku Halštrov teče potok na jih, později na jihovýchod. Krátce pokračuje dále Saskem pod jménem Scheidebach, přitéká do přírodního parku Kamenné vrchy a u hraničního přechodu u Vojtanova se opět se stáčí k hranici, kterou tvoří až do soutoku s Velkorybnickým potokem nedaleko pramene kyselky v místě zvaném Mlýn u Kyselky. Poté již pokračuje Českem, protéká jediným městem na své cestě Skalnou, kde na ostrohu nad ním stojí hrad Vildštejn. Na konci města protéká čističkou odpadních vod a pokračuje směrem na východ kolem osad Zelené a Kateřiny. Protéká severovýchodní částí národní přírodní rezervace Soos. Za ní přibírá zleva Lužní potok a za osadou Povodí zprava Stodolský potok. Pokračuje střídavě na jih a východ a ústí do Ohře nad obcí Nebanice.
- Větší přítoky
 - Lužní potok – levostranný
 - Stodolský potok – pravostranný



Plesná

- Plesná (německy Fleißenbach) je levostranný přítok řeky Ohře v okrese Cheb v Karlovarském kraji. Na území Německa protéká saským zemským okresem Fojtsko. Délka jejího toku činí 29,1 km. Plocha povodí měří 112,6 km².
- Pramení při česko-německé hranici na německém území u vesnice Barendorf, která se nachází zhruba 1,5 km severovýchodně od české osady Výhledy, v nadmořské výšce cca 700 m. Zprvu její tok směřuje na sever při česko-německé hranici. Záhy se však obrací na východ, protéká saským městem Bad Brambach, východně od něhož opouští území Německa a definitivně vtéká na české území. Hned za hranicí protéká stejnojmenným městem, od něhož postupně mění směr svého toku na jihovýchod k osadě Hrzín. Mezi Hrzínem a Mlýnkem posiluje tok říčky řada levostranných přítoků, z nichž největší je potok Lubinka. Pod Mlýnkem řeka směřuje na jih k obci Milhostov, kterou protéká. Vlévá se do Ohře jihozápadně od Nebanic na jejím 226,6 říčním kilometru v nadmořské výšce 420 m.
- Větší přítoky
 - levé – Pstruhový potok, Lubinka, Svažecký potok, Kopaninský potok
 - pravé – Hohendorfer Bach



Lubinka

- Lubinka (německy Schönbach) je levostranný a celkově největší přítok říčky Plesné v okrese Cheb v Karlovarském kraji. Délka toku činí 11,8 km. Plocha povodí měří 28,3 km².
- Pramení ve Smrčinách severozápadně od Lubů nedaleko česko-německé hranice v nadmořské výšce 628 m. Pramen se nachází v přírodním parku Kamenné vrchy, přibližně po 250 metrech dospěje potok k hranici s přírodním parkem Leopoldovy Hamry. Po celé své délce toku teče převážně jižním až jihovýchodním směrem. Protéká městem Luby a obcí Nový Kostel. Ještě před Novým Kostelem přitéká do Chebské pánve. Vlévá se do Plesné zhruba 1 km jihovýchodně od Hrzína v nadmořské výšce 449 m.
- Větší přítoky
 - Opatovský potok



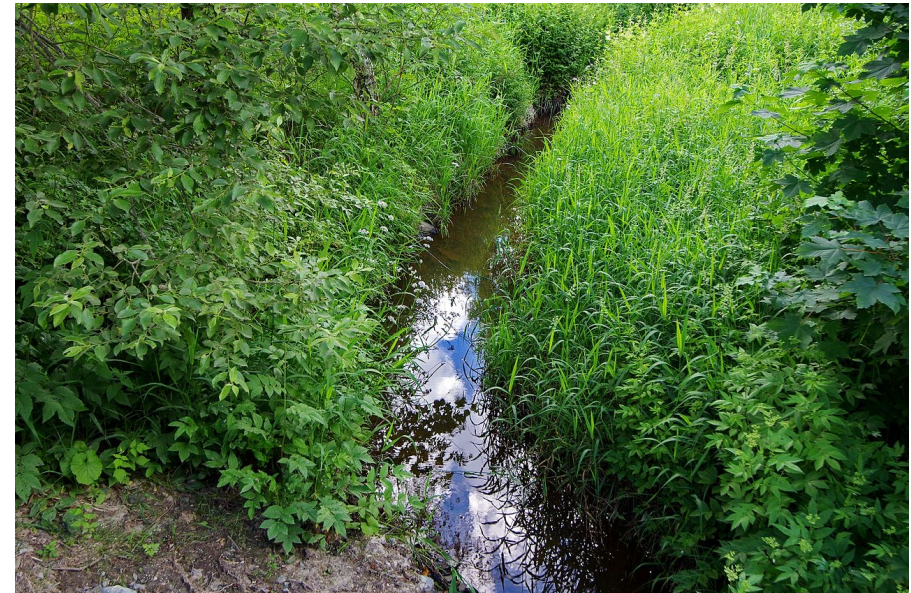
Libocký potok

- Libocký potok (německy Leibitschbach) je levostranný přítok řeky Ohře v okresech Cheb a Sokolov v Karlovarském kraji. Délka toku činí 30,3 km. Plocha povodí měří 86,1 km². Tvoří hranici mezi Chebskem a Čechy.
- Potok pramení v lesích zhruba 4 km jihozápadně od města Kraslice v okrese Sokolov. Horní tok potoka nad soutokem s potokem Zadní Liboc bývá též označován jako Přední Liboc. Zhruba 4 km pod tímto soutokem vzdouvá jeho vody vodní nádrž Horka, která slouží především jako zdroj pitné vody. Od nádrže jeho tok směřuje jižním směrem, protéká Kaceřovem. Vlévá se zleva do Ohře na jejím 219,4 říčním kilometru u města Kynšperk nad Ohří.
- Větší přítoky
 - levé – Studenecký potok
 - pravé – Čirý potok, Zadní Liboc



Zadní Liboc

- Zadní Liboc (německy Rebbach nebo Mühlbach) je pravostranným přítokem Libockého potoka v okresech Sokolov a Cheb v Karlovarském kraji. Délka toku měří 11,1 km. Plocha povodí činí 18 km².
- Potok pramení v Krušných horách přibližně 700 metrů východně od malé vesnice Počátky, části města Kraslic, v Přírodním parku Leopoldovy Hamry. Jeho pramen se nachází v nadmořské výšce okolo 765 metrů u silničky, spojující Počátky s Kraslicemi. Od pramene teče potok krátce jihozápadním směrem až k opravené kapličce Svatých pomocníků v Počátkách, pak se jeho tok otáčí k jihu. Protéká podmáčeným údolím, jeho břehy lemují pastviny. Nad pravým břehem se zvedá kopec Vysoký kámen (773 m) se stejnojmennou přírodní památkou, vysoko nad levým břehem kulturní památka Kostel svatého Jiljí v Kostelní. Potok teče i nadále jižním směrem až do Valtěřova, kde pod kopcem Zlatý vrch (631 m) přibírá zprava drobný potůček Zlatý potok. Odtud již pokračuje na jihovýchod a u zaniklé osady Libocký důl se při hranici okresů Cheb a Sokolov vlévá zprava do Libockého potoka na jeho 21,3 říčním kilometru.
- Větší přítoky
 - Zlatý potok



Habartovský potok

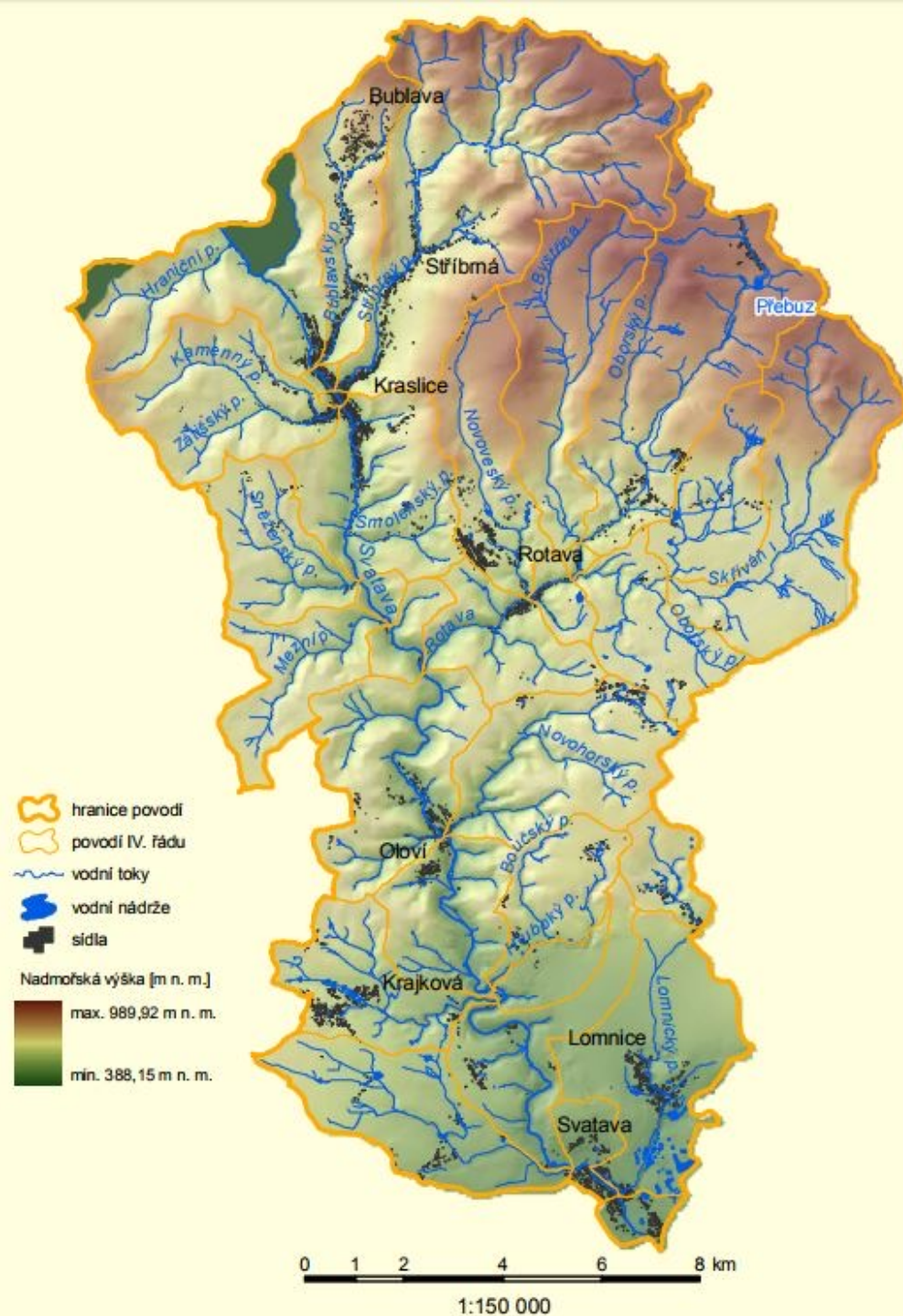
- Habartovský potok je potok v Krušných horách a Sokolovské pánvi v okrese Sokolov v Karlovarském kraji, levostranný přítok Ohře. Délka toku měří 9,8 km. Plocha jeho povodí měří 19,97 km².
- Potok pramení v nadmořské výšce 610 metrů nedaleko obce Krajková na jižním okraji Krušných hor. Teče nejprve jihovýchodním, později jižním směrem až k vesnici Úžlabí, místní části města Habartov, kde přibírá zprava drobný Částkovský potok. Zde se tok stáčí opět k jihovýchodu, obtéká rekultivovanou oblast bývalého povrchového lomu Boden, nad jeho pravým břehem se zvedá výsypka Lítov – Boden. U jižního okraje Habartova opouští potok Krušné hory a nadále již teče v Sokolovské pánvi.
- Jižním směrem přitéká k okraji Bukovan. Míjí obec a územím historického dobývání uhlí u zaniklé osady Dvory pokračuje do obce Dasnice. Zde se pod Dasnickým jezem poblíž cyklostezky Ohře vlévá zleva do Ohře.



Svatava

- Svataava (německy Zwodau nebo také Zwotau) je řeka, z části na česko-německém pomezí. Její délka je 41 km, z toho na území Čech zhruba 30,3 km. Plocha povodí měří 291,3 km², v jiném zdroji se uvádí plocha povodí 295 km². Plocha povodí na území Česka činí 239,8 km².
- Pramení asi 3 km jižně od saského městečka Schöneck v nadmořské výšce 715 m. Za pramen řeky je v Německu považován potok Zwotawasser, místními obyvateli zvaný Kleine Zwota (Malá Svataava). Protéká lesem zhruba na jih a před vesnicí Oberzwota se stáčí východním směrem. Protéká postupně podél místních částí města Klingenthal Zechenbach a Zwota až do Klingenthalu.[6] Ve městě přijímá z levé strany přítok Brunndöbra. Dále pak směřuje na jihovýchod k zaniklé obci Hraničná a v délce 1,5 km mezi hraničními znaky 13-13/15 tvoří hranici mezi Českem a Německem. V úseku státní hranice přibírá zprava Hraniční potok, pramenící na české straně Krušných hor, poté zleva potok Hraničná (Quittenbach), pramenící na německém území. Zde již mění své jméno na Svataavu. Protéká městem Kraslice, kde zleva přijímá Bublavský potok a Stříbrný a zprava Kamenný potok. Zhruba 1 km pod nádražím Rotava v tzv. Anenském údolí se zleva připojuje největší přítok – říčka Rotava. Řeka dále protéká údolím pod vesnicí Studenec do Oloví, kde zleva přibírá Novohorský potok. Pokračuje k vesnici Hřebeny a v údolí hluboko pod hradem Hartenberg přibírá zleva Hluboký potok, zprava Dolinský potok. Přes Luh nad Svataavou pokračuje do Svataavy, kde se do řeky zleva vlévá Lomnický potok. V Sokolově, blízko nádraží, se vlévá zleva do Ohře na říčním kilometru 197,0 v nadmořské výšce 388,15 m.
- Větší přítoky
 - levé – Brunndöbra, Hraničná (Quittenbach), Bublavský potok, Stříbrný potok, Rotava, Novohorský potok, Hluboký potok, Lomnický potok
 - pravé – Hraniční potok, Kamenný potok, Sněženský potok, Mezní potok, Dolinský potok, Radvanovský potok

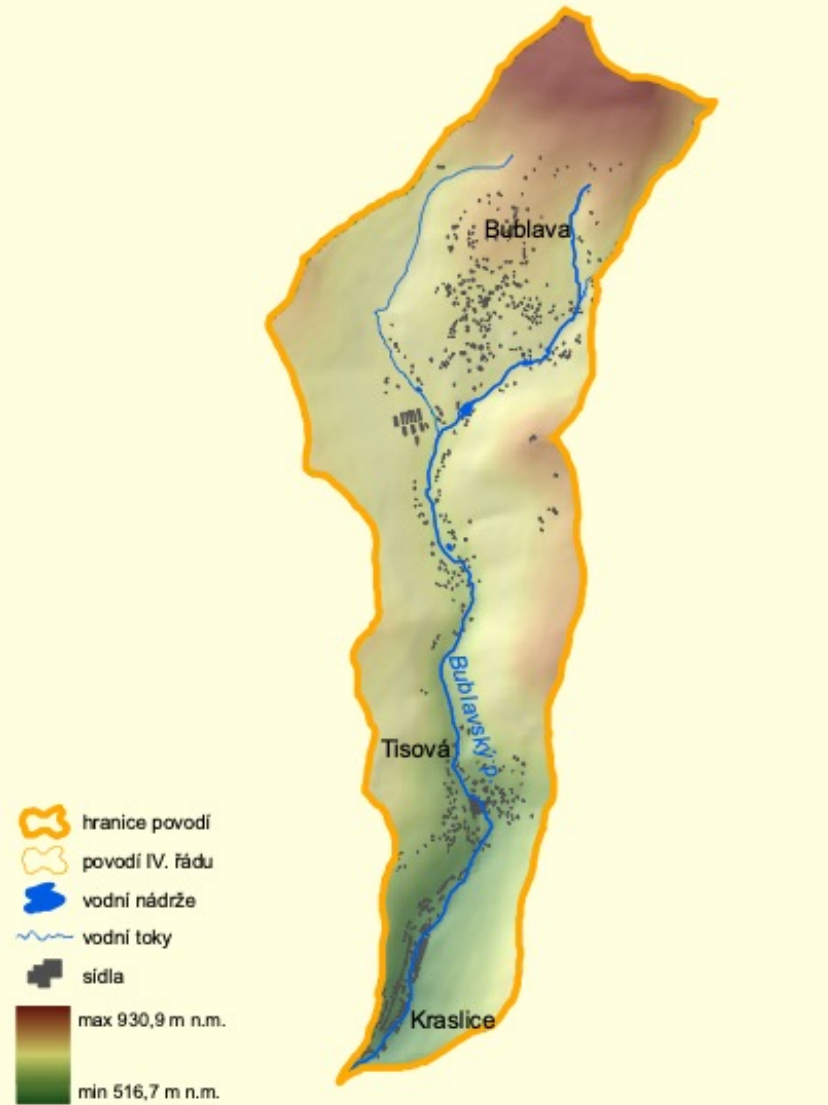




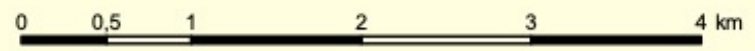
Bublavský potok

- Bublavský potok (německy Schwaderbach) je levostranný přítok Svatavy v okrese Sokolov v Karlovarském kraji. Délka toku měří 6,4 km. Plocha povodí činí 7,4 km².
- Potok pramení severovýchodně od Bublavy v Krušných horách při jihozápadním okraji Přírodním parku Přebuz. Od pramene teče jižní směrem a tento směr si udržuje po celou délku toku. Protéká třemi rybníky, obtéká nejprve pod severním, později západním svahem Olověného vrchu (802 m). Pokračuje údolím podél silnice z Bublavy přes Tisovou do Kraslic.
- Nad levým břehem se zvedá prudký svah vrchu Tisovec (807 m) s četnými skalkami a suťovými poli po těžbě měděné rudy chalkopyritu. Přes Tisovou přitéká do Kraslic, kde se u supermarketu Albert vlévá zleva do Svatavy na jejím 26,4 říčním kilometru.
- V souvislosti s Bublavským potokem jsou často uváděny i Bublavské vodopády, někde též jako Vodopád na Stříbrném potoce u Bublavy. Tyto vodopády nejsou ovšem ani na Bublavském potoce, ani na Stříbrném potoce. Nacházejí se na nepojmenovaném potoce, jenž teče souběžně s Bublavským potokem a ústí do Stříbrného potoka.





-  hranice povodí
-  povodí IV. řádu
-  vodní nádrže
-  vodní toky
-  sídla
-  max 930,9 m n.m.
min 516,7 m n.m.



1:50 000

Stříbrný potok

- Stříbrný potok (německy Silberbach nebo Silber Bach) je levostranným přítokem Svatavy v okrese Sokolov v Karlovarském kraji. Délka toku měří 12,3 km. Plocha povodí činí 29,2 km². Místní obyvatelé tento potok znají i pod názvem Rájecký potok.
- Potok pramení v Krušných horách přibližně 4 km severozápadně od Přebuzi v Přírodním parku Přebuz. Jeho pramen se nachází v nadmořské výšce okolo 940 m, asi 300 metrů západně od vrcholu Vysokého vrchu (947 m). Od pramene teče potok krátce jihozápadním resp. jižním směrem, pak se jeho tok otáčí k západu. Protéká hluboce sevřeným Rájeckým údolím (údolí Nancy). U odbočky z červeně značené na zeleně značenou turistickou stezku, v místě s označením Rájecké údolí, přibírá zleva horskou bystřinu pramenící na západním svahu Špičáku. Zde se u soutoku nachází tzv. Masarykův kámen s deskou s nápisem K výročí založení republiky 1918-1968. Tento pomník, v oblasti tehdy obývané německým obyvatelstvem, přežil okupaci i druhou světovou válku. Datum 1968 bylo doplněno při obnově památníku. Ve svahu před odbočkou k bývalé myslivně se po pravém břehu nacházejí dva balvany s vytesanými podobiznami Beethovena a Schillera. Autory jsou bratři Hans a Rudolf Lansmannové, lidoví umělci ze Stříbrné.
- Nad levým břehem potoka se zvedají prudké svahy kopců s mnoha žulovými skalními věžemi, z nichž nejvyšší jsou na svahu Šišáku (855 m). V Rájeckém údolí mívá potok mohutné památné stromy Nový Nancin smrk, Vysoký smrk v Nancy a Klen v Nancy, rostoucí při jeho březích. Tok se otáčí k jihozápadu až k jihu, kde přibírá zprava bezejmenný potok, který teče souběžně s Bublavským potokem.
- Za soutokem roste při jeho levém břehu další památný strom Modřín u Stříbrného potoka. Potok protéká obcí Stříbrná a přes Horní Předměstí (místní část města Kraslic) přítéká do Kraslic. V centru města se vlévá do Svatavy na jejím 25,7 říčním kilometru.



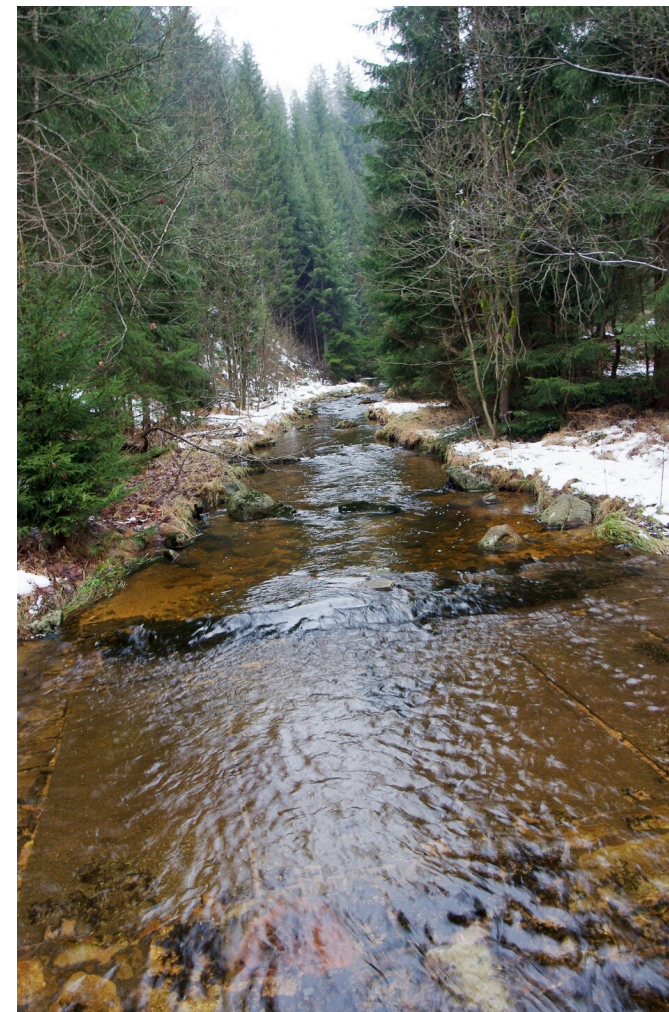
Rotava

- Rotava (německy Rothau) je říčka v Karlovarském kraji. Je to levostranný přítok řeky Svatavy. Délka jejího toku činí 14,0 km. Plocha povodí měří 74,2 km².
- Říčka pramení zhruba 2 km západně od města Přebuz, jež je městem s nejnižším počtem obyvatel v České republice. Kromě nejhornější části toku u Přebuzi, kde směřuje na východ až jihovýchod, teče převážně jihozápadním směrem. Protéká výše zmíněným městem, dále obcí Šindelová a městem Rotava. Vlévá se v Anenském údolí zleva do řeky Svatavy na jejím 18,5 říčním kilometru v nadmořské výšce 473 m.
- Větší přítoky
 - levé – Skřiváň
 - pravé – Bystřina, Novoveský potok



Skřiváň

- Skřiváň (uváděn i jako Skřivánčí potok) je levostranným přítokem Rotavy v okrese Sokolov v Karlovarském kraji. Délka toku měří 11,8 km. Plocha povodí činí 28,5 km².
- Potok pramení v Krušných horách přibližně 2 km jihovýchodně od Přebuzi v Přírodním parku Přebuz. Jeho pramen se nachází pod severním svahem vrchu Pláň (943 m). Od pramene teče potok krátce západním směrem, pak se jeho tok otáčí k jihu, později k západu. U mostu na silnici Lesík – Sindelová je na levé straně toku jímací objekt v majetku Sokolovské uhelné, z kterého je veden potrubní přivaděč pro dopájení Vodní nádrže Tatrovice. Následně potok míjí osadu Heřmanov, pokračuje západním směrem k oboře u zámku Favorit, kde nejprve přibírá zprava Vřesový potok, potom zleva Oborský potok. V úzce sevřeném údolí pod zámečkem rostou při jeho pravém břehu mohutné smrky. Ty nejvyšší a nejmohutnější, které byly vyhlášené památnými stromy, však již neexistují. Dříve bylo možné obdivovat Hubertův smrk a Smrk pod zámeckou skálou. Jediným památným stromem tak zůstal Vysoký smrk pod Favoritem, který roste v prudkém svahu nad potokem. Strmé skalnaté svahy lemují balvanité řečiště s peřejemi až téměř k Dolní Rotavě, místní části města Rotava, kde se potok vlévá do stejnojmenné řeky Rotavy.
- Větší přítoky
 - Vřesový potok
 - Oborský potok



Bystřina

- Bystřina (též Prudký potok) je horský vodní tok v Krušných horách, pravostranný přítok Rotavy v okrese Sokolov v Karlovarském kraji. Délka toku měří 7 km. Plocha jeho povodí je 11,68 km².
- Potok pramení v Krušných horách v nadmořské výšce okolo 950 metrů na jihovýchodním svahu Špičáku (995 m). Jižním směrem protéká zalesněné nezalidněným územím přírodního parku Přebuz, nad jeho levým břehem roste ve svahu památný strom Jedle pod Špičákem. Podél staré lesní cesty z Šindelové do Stříbrné protéká hluboce zařízlým údolím pod svahem Komářího vrchu (952 m), nazývané údolím Amálky. Jižním směrem pokračuje k silnici z Rotavy do Šindelové. Podél naučné stezky nazvané Rotavské varhany teče k odbočce, která vede k přírodní památce Rotava. Jihovýchodním směrem pokračuje již v mírnějším spádu směrem k Dolní Rotavě, kde se u silnice z Šindelové do Kraslic zprava vlévá Rotava.
- Na 2,51 říčním kilometru se odvádí voda z potoka do úpravní pitné vodu pro město Rotava.



Loučský potok

- Loučský potok (německy Grünlasbach) je menší vodní tok, levostranný přítok Ohře v Sokolovské pánvi v okrese Sokolov v Karlovarském kraji. Délka toku měří 7 km, plocha jeho povodí činí 15,1 km².
- Potok pramení v nadmořské výšce 450 metrů jižně od Vintířova v místě dolového pole bývalého hnědouhelného dolu Union II. Krátce poté protéká územím poznamenaným hlubinnou i povrchovou těžbou uhlí dolem Konkordia na počátku a v první polovině 20. století, což vyvolalo jeho přeložení do nového koryta. Přeložený horní tok se nachází v předpolí hnědouhelných lomů Jiří a Družba a částečně toto předpolí odvodňuje. Až k vlakovému nádraží v Novém Sedle na trati z Karlových Varů do Sokolova si tok udržuje jihovýchodní směr. U vlakového nádraží v Novém Sedle podtéká trať a směřuje do Louček, místní části obce Nové Sedlo. Podtéká dálnici D6 a pokračuje jižním směrem podél železniční trati z Nového Sedla do Lokte. Několikrát trať podtéká a v Lokti se poblíž vlakového nádraží vlévá zleva do Ohře na jejím 187,2 říčním kilometru.



Chodovský potok

- hodovský potok pramení v Krušných horách u obce Jindřichovice, stéká údolími do Vřesové, protéká Chodovem a několika dalšími menšími obcemi. Ústí do Ohře v Karlových Varech pod Tuhnickým jezem. Délka toku měří 22,7 km. Plocha jeho povodí činí 91,9 km².
- Přítoky
 - Přeložka podkrušnohorských potoků (Vřesová)
 - Tatrovický potok (Chodov)
 - Vintířovský potok (Chodov)
 - Vlčí potok
- Ve Vřesové je retenční nádrž, kde se pro potřeby zdejšího průmyslového komplexu odebírá voda do čerpací stanice. Na přítoku do této retenční nádrže je u oplocení průmyslového komplexu Vřesová malá vodní elektrárna s Bánkiho turbinou. Za osadou Stará Chodovská zleva přibírá Tatrovický potok a obtéká betonovým žlabem dočišťovací nádrž vod průmyslového komplexu Vřesová. Městem Chodov protéká v kamenném korytu a u polikliniky zprava přibírá Vintířovský potok. Za obcí Mírová meandruje a vytváří malé mokřady zleva přibírá Vlčí potok. Mezi obcí Jenišov a Počerny je na toku starý vodní mlýn nyní s rekonstruovaným náhonem.



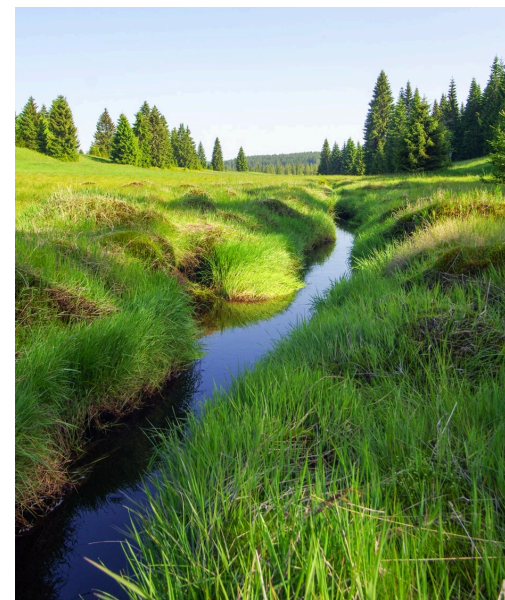
Vlčí potok

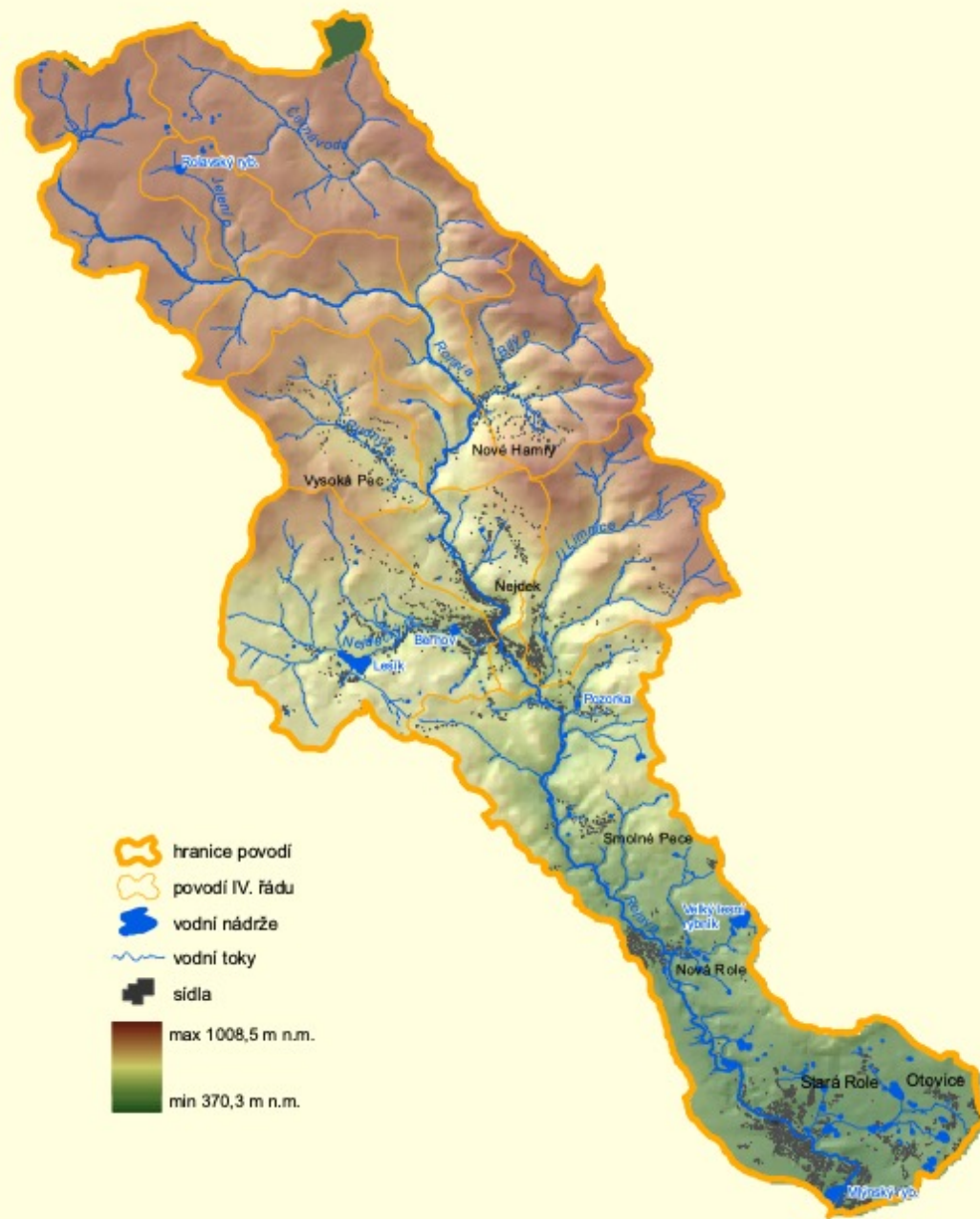
- Vlčí potok je menší vodní tok v Krušných horách a Sokolovské pánvi, levostranný přítok Chodovského potoka v okrese Karlovy Vary v Karlovarském kraji. Délka toku měří 10,86 km, plocha povodí činí 21,56 km².
- Potok pramení v Krušných horách v nadmořské výšce 650 metrů u silnice z Černavy do Nejdku. Pramen se nachází asi 800 m severně od obce Černava, 350 m jihozápadně od vesnice Suchá, části města Nejdek. Od pramene teče potok jihovýchodním směrem, míjí vesnici a chatovou osadu Rájec a u silnice z Božičan do Nejdku opouští Krušné hory a přitéká do Sokolovské pánve.
- Při západním okraji Nové Role protéká Novorolským a Božičanským rybníkem. Přes oblast poznamenanou těžbou kaolinu u Jimlíkova přitéká u obce Mírová k silnici z Chodova do Karlových Varů. Pod silnicí padá voda potoka přes dvoumetrový vodopád, nejvodnatější umělý vodopád Karlovarska, do Chodovského potoka



Rolava

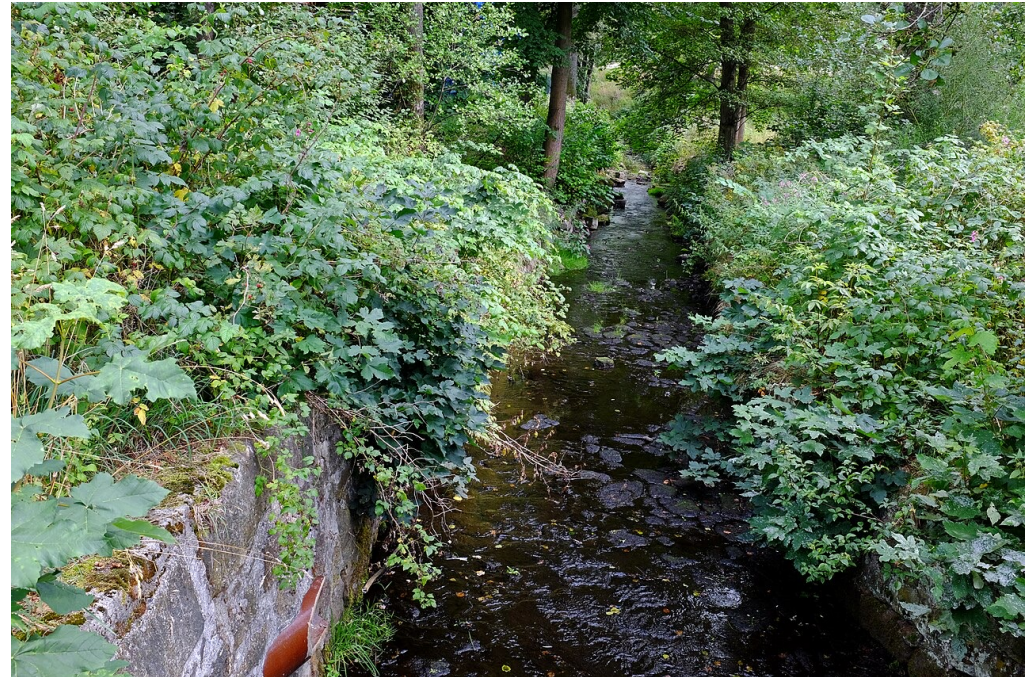
- Rolava (německy Rohlau) je česká řeka v okresech Sokolov a Karlovy Vary, levý přítok řeky Ohře. Délka toku činí 36,7 km. Plocha povodí měří 137,3 km².
- Řeka Rolava pramení v Přírodním parku Přebuz v Krušných horách, zhruba 1 km východně od Jeřábího vrchu (964 m) v blízkosti německých hranic, v nadmořské výšce 920,8 m (některé zdroje udávají 918 m). Pod zaniklou obcí Chaloupky opouští území přírodního parku Přebuz, přitéká do přírodního parku Jelení vrch, jenž opouští ve Vysoké Peci. Teče převážně jihovýchodním směrem, protéká městy Nejdek a Nová Role. Ustí do řeky Ohře na jejím 171,6 říčním kilometru v Karlových Varech (místní část Rybáře), v nadmořské výšce 370,3 m pod estakádou silnice I/6. Patří do pstruhového pásma.
- Od 25. do 8. říčního kilometru má řeka značný spád a klesá zde v průměru o 2 %, tedy každý kilometr o 20 metrů. V Nejdku a Nové Roli protéká uměle vybudovaným korytem, které je tvořeno regulačními zdmi (Nejdek) a zpevněnými náspy (N. Role) a vzniklo z důvodu zamezení častým záplavám. Pod Novou Rolí se tok uklidňuje a klesání se zmenšuje.
- Větší přítoky
 - levé – Jelení potok, Černá voda (jinak též Slatinný potok), Bílý potok, Limnice
 - pravé – Rudný potok, Nejdecký potok
- Pro vodáky je řeka sjízdná jen v určitých částech a za nadprůměrného stavu vody. Obvykle se začíná v Nové Roli, při vysokém stavu vody i nad železniční zastávkou Suchá (15. km), zdatní vodáci někdy začínají i při soutoku s Černou vodou (25,2. km). Některé úseky jsou spojeny s přenášením lodí (umělé stupně až 2,5 metru vysoké). Nezbytností je uzavřená loď.





Nejdecký potok

- Nejdecký potok (rovněž Rodišovka) je menší vodní tok v Krušných horách, v okrese Karlovy Vary v Karlovarském kraji, pravostranný přítok Rolavy. Délka toku měří 5 km, plocha povodí činí 16,64 km².
- Potok pramení západně od vesnice Lesík, části města Nejdek v okrese Karlovy Vary. Teče východním směrem k vodní nádrži Lesík, využívané k rekreaci a koupání. U nádrže se nachází kemp s toaletami a občerstvením. Podél silnice z Nejdku do Sindelové přitéká potok k Bernovskému rybníku a pokračuje do Nejdku. Před areálem Nejdeckých česáren mizí v zemi a potrubím pokračuje k Rolavě, do které se zprava vlevá na jejím 16,4 říčním kilometru.



Rudenský potok

- Rudný potok (často uváděn jako Rudenský potok) je horský tok v Krušných horách v okrese Karlovy Vary v Karlovarském kraji, pravostranný přítok Rolavy. Část toku od Rudného až k soutoku protéká potok okrajem přírodního parku Jelení vrch. Délka toku měří 4,5 km, plocha povodí činí 8,49 km².
- Potok pramení v Krušných horách v nadmořské výšce 900 metrů na severozápadním svahu Rudenského špičáku (926 m). Od pramene teče potok nejprve zalesněnou krajinou, poté loukami a pastvinami k vesnici Rudné, části obce Vysoká Pec. Při okraji přírodního parku Jelení vrch protéká vesnicí Rudné a horským údolím pokračuje podél silnice do Vysoké Pece. Jihovýchodním směrem pokračuje k silnici z Nejdku do Nových Hamrů. Silnici podtéká a přibližně 250 m severozápadně od vlakové zastávky Vysoká Pec na železniční trati č. 142 se zprava vlevo do Rolavy.
- Území podél Rudného (Rudenského) potoka patřilo v minulosti k významným krušnohorským hornickým oblastem. V okolí Rudného se rýžovala cínová ruda nejspíše už v polovině 14. století a řadí se tak k nejstarším a zároveň k nejrozsáhlejším rýžovnickým místům na Nejedku. K rýžování se využívala voda Rudného potoka, o čemž svědčí okolní rozsáhlé rýžovnické kopečky (sejpy). Rovněž povrchová a hlubinná těžba rudy a její rozplavování a drcení se neobešlo bez vody. S nedostatečným průtokem vody v Rudném potoce se vypořádali horníci tak, že do Rudného potoka přivedli vodu z říčky Rolavy. Vybudovali 11 km dlouhý umělý vodní příkop tzv. rudenský vodní příkop, vedený důmyslně po svazích okolních kopců téměř po vrstevnici. V literatuře chybí údaje o stáří vodního díla, předpokládá se, že bylo vybudováno v polovině 16. století. Voda odkloněná v nadmořské výšce přibližně 835-840 m z říčky Rolavy u zaniklé obce Chaloupky umožnila značné rozvinutí rýžovnických a úpravárenských prací, zejména v Rudném.



Limnický potok

- Limnice (též Limnický potok) je horský potok v Krušných horách, levostranný přítok Rolavy v okrese Karlovy Vary v Karlovarském kraji. Délka toku měří 6,2 km. Plocha povodí činí 12,3 km².
- Potok pramení pod severozápadním svahem Dračí skály, přibližně 1,2 km jižně od Perninku. Po celou délku toku si potok udržuje jižní až jihozápadní směr. U železniční stanice v Oldřichově podtéká Železniční trať Karlovy Vary – Johannegeorgenstadt a pokračuje v hlubokém lesnatém údolí do Nejdku. Teče při východním okraji Nejdku, nad levým břehem pod silnicí z Nejdku do Pozorky roste památný strom Lípa u benzinové stanice. U jihovýchodního okraje Nejdku se vlévá zleva do Rolavy.
- Prameniště Limnice je jedním ze zdrojů surové vody pro úpravu pitné vody pro město Nejde. Z hlediska upravitelnosti surové vody je problematická celková mineralizace, zejména poměrně vysoký obsah hliníku a huminových látek.
- K potoku Limnice se váže stará pověst o pasáčkovi, který při pasení stáda u břehu potoka utrl zázračnou květinu, která otevírá ukryté poklady. Dal si ji za klobouk, a když došel k Bílé skále, opřel se o skálu. Ta se otevřela a pasáček stanul v sálu přeplněného zlatem a drahými kameny. Skalní víla mu řekla, že si může vzít, kolik unese. Nesmí však zapomenout to nejcennější. Pasáček si nabral zlato a drahé kamení a spěchal domů. Klobouk s květinou, to nejcennější, však zapomněl uvnitř. Skála se zavřela, všechno zlato z jeho kapes zmizelo. Marně hledal vchod do skály. Mnozí stále hledají zázračnou květinu v údolí Limnického potoka.



Oldřichovský potok

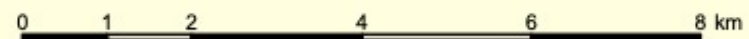
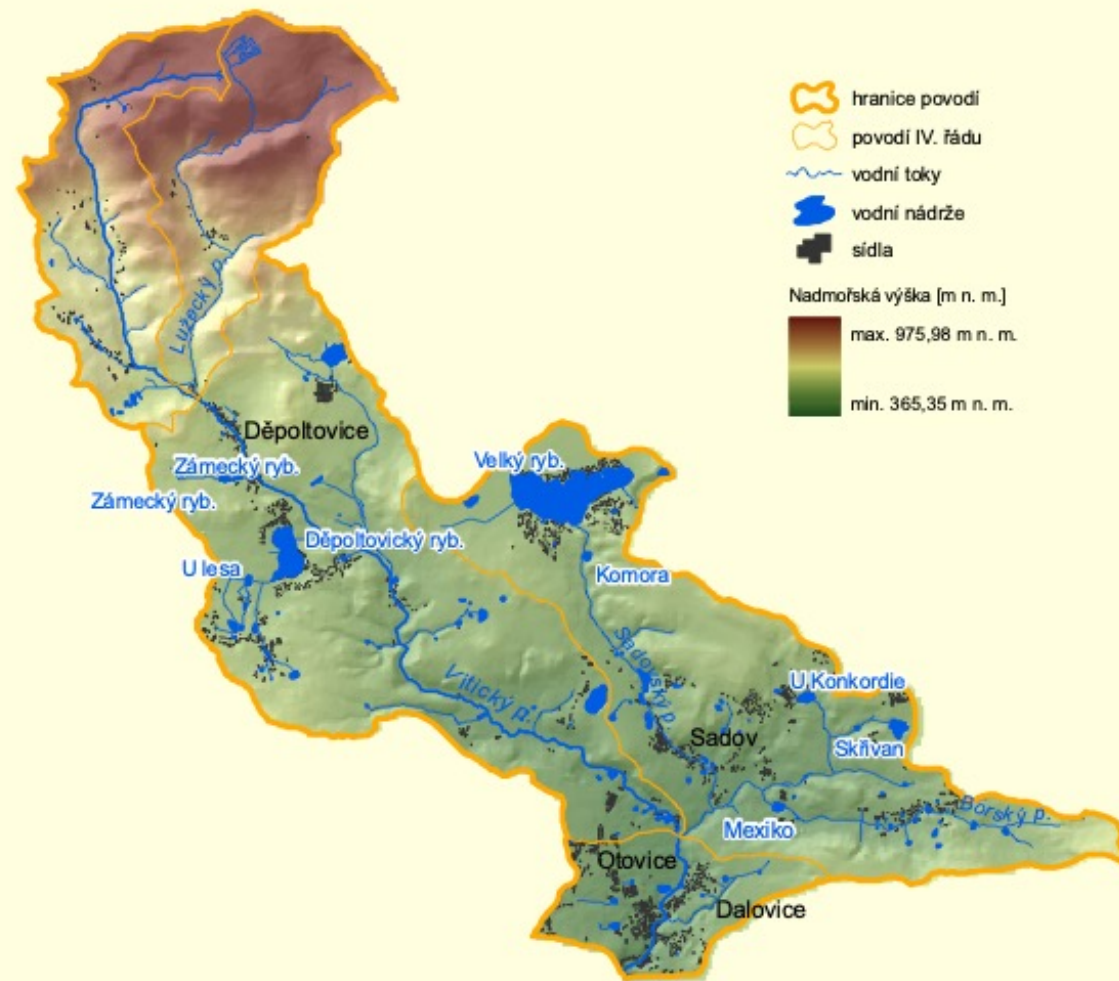
- Oldřichovský potok je horský potok v Krušných horách, levostranný přítok Limnice v okrese Karlovy Vary v Karlovarském kraji. Délka toku měří 4,6 km. Potok pramení u západního okraje přírodní rezervace Oceán pod jižním svahem Dračí skály, přibližně 2,5 km jižně od Perninku. Po hranici přírodní rezervace teče jižním směrem, pod Oldřichovem se směr toku mění na západní. Protéká hlubokým údolím Oldřichovské doliny, tok se otáčí k jihu a u sportovního komplexu při východním okraji Nejdku se vlévá zleva do Limnice.



Vitický potok

- Vitický potok (též Dalovický potok) je vodní tok v okrese Karlovy Vary. Je dlouhý 17,1 km, plocha jeho povodí měří 48,9 km² a průměrný průtok v ústí je 0,41 m³/s.
- Potok pramení v Krušných horách na severní straně vrchu Troustice ve výšce 911 m n. m. Od pramene teče krušnohorskými lesy k jihozápadu, ale brzy se otočí směrem na jih k Fojtovu. Na jeho jižním konci mění směr k jihovýchodu a protéká Děpoltovicemi a posléze Nivami. Na severním okraji Děpoltovic opouští Krušné hory a vtéká do Sokolovské pánve. Vzápětí zleva přijímá Lužecký potok, ale největším přítokem je levostranný Sadovský potok. Dále protéká již jen Dalovicemi, u kterých se v nadmořské výšce 366 metrů vlévá zleva do Ohře na jejím 166. říčním kilometru. V povodí potoka se nachází vodní plochy s celkovou rozlohou 98,3 hektarů. Mezi největší z nich patří Děpoltovický rybník nebo Velký rybník u Hroznětína.



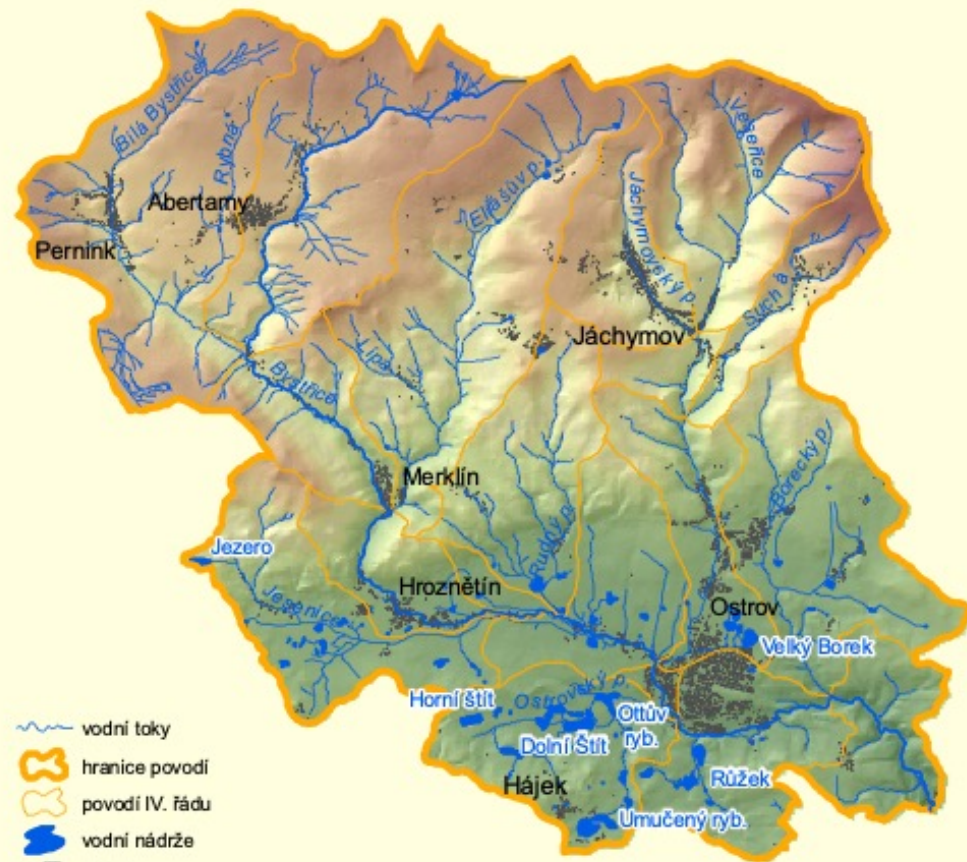


1:100 000

Bystřice

- Bystřice je levostranný přítok řeky Ohře v okrese Karlovy Vary. Délka jejího toku činí 29,6 km. Plocha povodí měří 164,1 km².
- Bystřice pramení v rašeliništích západně od Božídarského Špičáku v nadmořské výšce 1 029 m. Zpočátku teče na jihozápad. U Abertam se její tok postupně obrací k jihu až jihovýchodu. Od Hroznětína až ke svému ústí teče již převážně východním směrem. Vlévá se do Ohře na jejím 148,45 říčním kilometru v nadmořské výšce 331 m.
- Větší přítoky
 - levé – Eliášův potok, Rudný potok, Jáchymovský potok, Borecký potok
 - pravé – Bílá Bystřice, Jesenice, Ostrovský potok





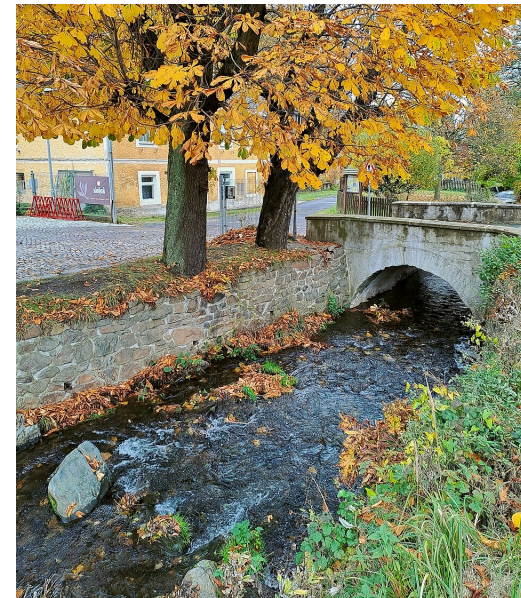
-  vodní toky
-  hranice povodí
-  povodí IV. řádu
-  vodní nádrže
-  sídla
-  max 1244 m n.m.
-  min 331 m n.m.



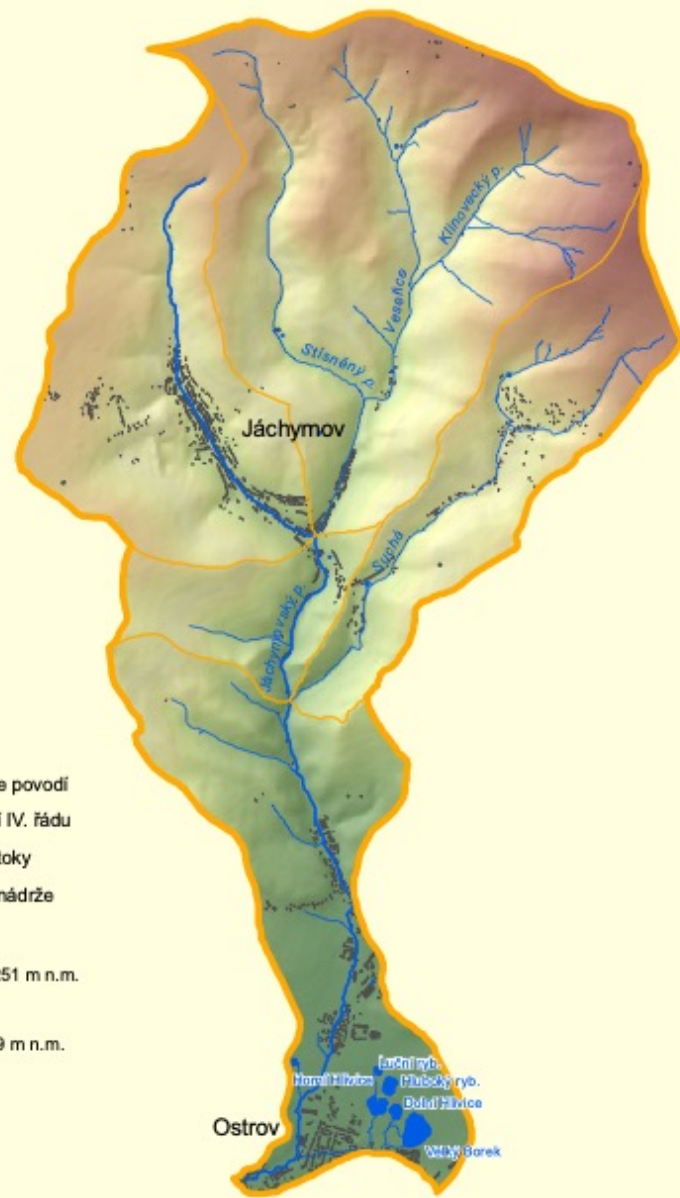
1:150 000

Jáchymovský potok

- Jáchymovský potok (německy Joachimsthaler Bach) je 11,0 km dlouhý potok v Krušných horách v okrese Karlovy Vary v Karlovarském kraji. Plocha jeho povodí měří 32,8 km².
- Potok pramení v Krušných horách v nadmořské výšce 963 metrů pod jihovýchodním svahem Božídarského Špičáku, přibližně 2 km severně od jáchymovské radnice. Teče jižním směrem, protéká historicky slavným hornickým městem Jáchymov. U jihovýchodního okraje Jáchymova se do něj zleva vlévá potok Veseřice. (Udaj vychází z HEIS VUV, v mapách je ovšem tento potok většinou vyznačen jako Klínovecký potok a Veseřice jako jeho přítok.) Hluboce sevřeným údolím lemovaným strmými svahy přitéká Jáchymovský potok do Horního Žďaru. Zde již pokračuje v otevřené krajině. Míjí neslavně známou Rudou věž smrti a při západním okraji Ostrova teče ke svému recipientu, kterým je Bystřice. Do Bystřice se vlévá jako levostranný přítok na jejím 8,1 říčním kilometru.
- V některých zdrojích je Jáchymovský potok v Jáchymově označován názvem Veseřice či Veseřice. V Hydroekologickém informačním systému VUV TGM je jako Veseřice označován přítok Jáchymovského potoka, označován v jiných mapách jako Klínovecký potok, přičemž Veseřice je v ostatních mapách přítok Klínoveckého potoka.



-  hranice povodí
-  povodí IV. řádu
-  vodní toky
-  vodní nádrže
-  sídla
-  max 1251 m n.m.
min 399 m n.m.



0 1 2 4 km

1:75 000

Plavenský potok

- Plavenský potok je vodní tok v Krušných horách v okrese Chomutov v Ústeckém kraji a Doupovských horách v okrese Karlovy Vary v Karlovarském kraji, levostranný přítok Ohře. Délka toku měří 10,44 km, plocha povodí činí 15,05 km².
- Potok pramení v nadmořské výšce 1095 metrů v horském sedle 450 m jihozápadně od vrcholu Macechy (1114 m) v Krušných horách. Pramen se nachází na území obce Loučné pod Klínovcem, v okrese Chomutov v Ústeckém kraji. Po přibližně 600 m jihozápadního směru opouští tok Ústecký kraj a přitéká na území obce Krásný Les v Karlovarském kraji. Zde se směr toku otáčí na jih a teče pod obcí Krásný Les, kde v krátkém úseku protéká Sokolovskou páneví, jejím okrskem Ostrovská pánev. Přibírá zleva několik drobných nepojmenovaných potoků a nad osadou Damice, částí obce Krásný Les, přitéká do Doupovských hor a přírodního parku Stráž nad Ohří. Po hranici přírodního parku teče jihovýchodním směrem, podtéká železniční trať Chomutov-Cheb a vlévá se zleva do Ohře na jejím 243,7 říčním kilometru.



Hornohradský potok

- Hornohradský potok je vodní tok v Krušných horách a Doupovských horách v okrese Karlovy Vary v Karlovarském kraji, levostranný přítok Ohře. Délka toku měří 8,3 km, plocha povodí činí 13,21 km².
- Potok pramení v nadmořské výšce 1050 metrů na západním svahu vrchu Meluzína (1097 m) v Krušných horách. Pramen se nachází hranici Karlovarského a Ústeckého kraje. Tok potoka míří stále jižním směrem. Nad hradem Hauenštejn v osadě Horní Hrad, části obce Krásný Les přitéká do přírodního parku Stráž nad Ohří. Pod Horním Hradem opouští Krušné hory a pokračuje v Doupovských horách, kde zleva přibírá Osvinovský potok. Jihovýchodním směrem teče v zařízlém údolí pod srázy okolních kopců, v úseku mezi Damicemi a Stráží nad Ohří podtéká silnici I/13 a vlévá se zleva do Ohře na jejím 142,6 říčním kilometru.
- Údolí Hornohradského potoka je přibližně mezi Horním Hradem a ústím potoka do Ohře součástí přírodní památky Hornohradský potok.



Pekelský potok

- Pekelský potok je horský tok v Krušných horách a Doupovských horách v okrese Karlovy Vary v Karlovarském kraji, levostranný přítok Ohře.
- Délka toku měří 7,36 km, plocha povodí činí 6,5 km².
- Potok pramení v Krušných horách v nadmořské výšce 1005 metrů na jižním svahu Křížové hory (1027 m). Po celou délku toku od pramene až k soutoku si potok udržuje jižní až jihovýchodní směr. Podtéká silnici z Krásného Lesa do Srní, kde vtéká do přírodního parku Stráž nad Ohří. Neobydleným územím pokračuje k osadě Peklo. U severního okraje osady pod vesnicí Osvinov opouští Krušné hory a dále již teče v Doupovských horách. Hlubokým údolím se strmými okolními svahy pokračuje okolo rekreačních chalup v osadě Peklo, nad levým břehem potoka se na výrazném vrchu Nebesa (638 m) rozkládá ruina hradu Himlštejn. Podél silnice ze Stráže nad Ohří do Osvinova přitéká do Stráže nad Ohří, kde se potok pod silničním mostem přes Ohří do této řeky vlévá.



Břehnický potok

- Břehnický potok je menší vodní tok ve Smrčinách a v Chebské pánvi, pravostranný přítok Ohře v okrese Cheb v Karlovarském kraji. Délka toku měří 4 km, plocha povodí činí 9,2 km².
- Potok pramení ve Smrčinách v nadmořské výšce 505 m asi 1,3 km od česko-bavorské hranice. Jeho pramenný rybníček se nachází západně od Svatého Kříže, osady okresního města Cheb. Teče severním směrem mezi loukami a poli při okraji přírodního parku Smrčiny. Protéká soustavou rybníků a osadou Pelhřimov. Před železniční tratí a zastávkou Cheb-Skalka opouští Smrčiny a vtéká do Chebské pánve. Na chebském sídlišti Skalka mizí v zemi a potrubím pokračuje k řece Ohři, do které se zprava vlévá pod vodní nádrž Skalka.



Odrava

- Odrava (německy Wondreb) je řeka na pomezí Bavorska a západních Čech, pravostranný přítok řeky Ohře. Na německém území odvodňuje část okresu Tirschenreuth ve vládním obvodu Horní Falc a na českém území část okresu Cheb v Karlovarském kraji. Na dolním toku Odry se nachází vodní nádrž Jesenice.
- Odrava pramení na německém území jako Nikolausbach jen několik set kroků od státní hranice na úbočí Hraničního vrchu (732 m) severozápadně od městyse Mähring. Tok míří zpočátku jihozápadním směrem, jméno Wondreb přebírá po několika kilometrech od soutoku s potokem Griesbach u osady Hiltershof. Po zbytek své pouti opisuje Odrava velký oblouk zhruba ve směru hodinových ručiček, protéká městem Waldsassen a poblíž Hrozňatova vstupuje na české území. Zde hraničními znaky 17-17/6 tvoří státní hranici mezi Českem a Německem v délce 0,67 km. Východně od Chebu zdržuje vody Odry přehrada Jesenice, dokončená roku 1961. Tato vodní nádrž o rozloze 7,5 km² slouží především nadlepšování stavu Ohře pro průmyslový odběr vody na jejím dalším toku, ochraně před povodněmi a k rekreaci. Zhruba tři kilometry pod přehradní hrází dovršuje Odrava po průtoku vsí stejného jména svůj běh vyústěním do řeky Ohře nedaleko Mostova.
- Větší přítoky
 - Mohelnský potok, Stebnický potok, Jesenický potok, Lipoltovský potok, Kozelský potok



Suchý potok

- Suchý potok je menší vodní tok ve Slavkovském lese a Chebské pánvi v okrese Sokolov v Karlovarském kraji, pravostranný přítok Ohře. Horní tok potoka se nachází na území CHKO Slavkovský les. Délka toku měří 6,2 km, plocha povodí činí 6,94 km².
- Potok pramení ve Slavkovském lese v nadmořské výšce 530 metrů jihovýchodně od osady Štědrá, části města Kynšperk nad Ohří. Od pramene teče zalesněnou krajinou severním směrem, po opuštění lesnaté krajiny teče podél pastvin severozápadním směrem. Charakter toku se mění z horského na nížinný. Potok opouští Slavkovský les, krátce protéká západním okrajem Sokolovské pánve a pod osadou Štědrá přitéká do Chebské pánve. Směr toku se mění na severní, potok pokračuje pod dálnicí D6 a napájí malý rybníček v parku zámku Kamenný Dvůr. Poslední kilometr protéká intravilánem města Kynšperk nad Ohří, kde protéká místním rybníkem Sýkorákem. Nedaleko základní umělecké školy se vlévá do Ohře, jako její pravostranný přítok.



Velká Libava

- Libava (též Velká Libava) je vodní tok ve Slavkovském lese v Karlovarském kraji, pravostranný přítok Ohře. Je dlouhý 22,0 km a je nejdelším vodním tokem na území Slavkovského lesa. Plocha jeho povodí měří 68,6 km².
- Potok pramení v katastrálním území Mariánské Lázně asi jeden kilometr severovýchodně od vrcholu Vlčinec (871 m n. m.) v nadmořské výšce kolem 840 metrů. Nejprve teče na jih, ale po několika stech metrech se otočí na severozápad, přijme vodu Černého potoka a teče okolo odvalů z doby těžby uranových rud. U osady Lazy mívá bývalý Kasprův mlýn, od kterého teče na sever. Pod bývalým Kasprovým mlýnem a Dolními Lazy roste v okolí potoka mnoho mohutných smrků, z nichž nejmohutnější je Sychravův smrk s obvodem kmene 490 cm. Protéká zaniklou osadou Dolní Lazy, u které zprava přibírá potok Mřínek a později také zprava potok Rabůvka a vtéká do vodní nádrže Rovná. Z ní pokračuje ještě 1,5 km k severu. Poté se potok stáčí na západ a nad pravým břehem mívá Kostelní Břízu. Východně od osady Dvorečky vtéká do obory Studánka a lesnatým údolím pokračuje znovu k severu. Za oborou podtéká dálnici D6, kde překračuje hranici Sokolovské pánve, obtéká obec Libavské Údolí a v nadmořské výšce 415 metrů se vlévá zprava do Ohře. Ještě před Libavským Údolím přijímá levostranný přítok Malou Libavu.
- Nad soutokem Velké a Malé Libavy se nachází ostroh se zbytky zaniklého středověkého městečka a hradu ztotožňovaného se jménem Kager.
- Větší přítoky
 - Mřínek – dříve Gründelbach později Údolní potok
 - Rabůvka – dříve Rababach
 - Malá Libava



Malá Libava

- Malá Libava je vodní tok ve Slavkovském lese v okrese Sokolov. Je dlouhá 13,2 km, plocha jejího povodí měří 18,4 km².
- Potok pramení v katastrálním území zaniklé vesnice Horní Žitná asi jeden kilometr severozápadně od osady Lazy v nadmořské výšce kolem 800 m.
- Z malého bezpřítokového rybníčku teče potok k severozápadu mělkým údolím podél silnice II/212. Asi kilometr jižně od rozcestí u Studánky se stáčí od silnice k západu a zpět k severu. Za osadou Dvorečky teče podél západní hranice obory Studánka, u které také kříží dálnici D6 a vtéká do Sokolovské pánve. Širokým obloukem obtéká věznici v Kynšperku nad Ohří a dalším obloukem ostroh se zbytky středověkého městečka a hradu Kager, pod kterým se v nadmořské výšce 435 m vlévá zleva do Libavy. Má mnoho drobných přítoků.



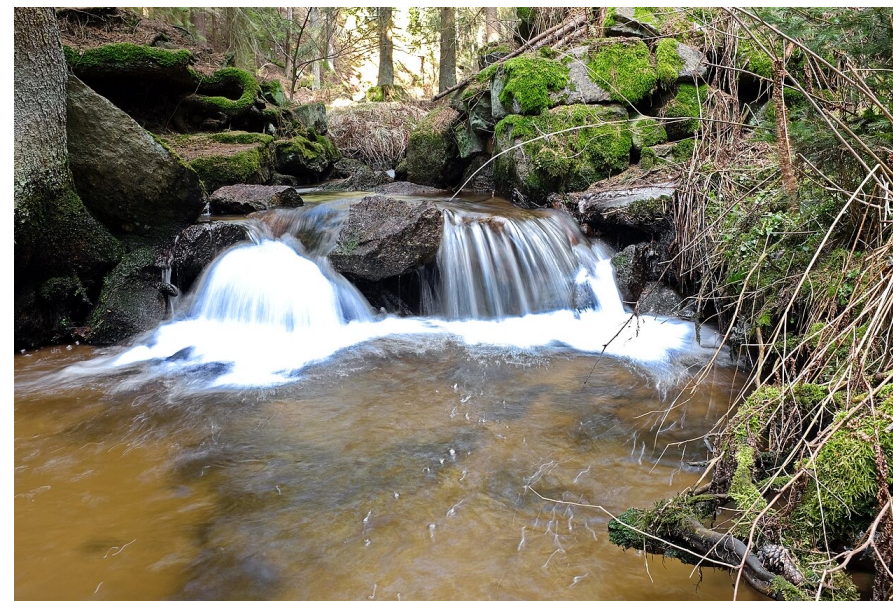
Lipoltovský potok

- Lipoltovský potok (též Kynžvartský potok) je 21,5 km dlouhý potok v okrese Cheb v Karlovarském kraji. Plocha jeho povodí měří 85 km².
- Potok pramení v horském sedle pod Lesným, nejvyšší horou Slavkovského lesa. Jeho pramen se nachází přibližně jeden kilometr jihovýchodně od vrcholu v nadmořské výšce okolo 900 metrů. Od pramene teče jižním směrem, protéká Lázněmi Kynžvart, parkem zámku Kynžvart a západním, později severozápadním směrem k Úbočí, místní částí obce Dolní Zandov. Zde se směr toku mění na severní a po úbočí Slavkovského lesa dospěje potok do Milíkova. Opouští oblast Slavkovského lesa a vtéká do Chebské pánve. Protéká Mokřinou, místní částí Milíkova, západním směrem pokračuje přes Tuřany a Lipoltov až k Odravě, do které se vlévá pod vodní nádrží Jesenice.
- Větší přítoky
 - Podleský potok
 - Šitbořský potok



Podleský potok

- Podleský potok (německy Kneipelbach) je pravostranným přítokem Lipoltovského potoka ve Slavkovském lese v okrese Cheb v Karlovarském kraji. Délka toku měří 6,9 km. Plocha povodí činí 10,2 km².
- Celý tok se nachází v Chráněné krajinné oblasti Slavkovský les. Potok pramení v horském sedle Lesným, nejvyšší horou Slavkovského lesa. Jeho pramen se nachází přibližně jeden kilometr severozápadně od vrcholu Lesného v nadmořské výšce okolo 875 metrů. Od pramene teče nejprve severním směrem, prudce klesá hlubokým zalesněným údolím k zaniklé obci Smrkovec. Pod vrchem Kozák (747 m) se směr toku otáčí k jihozápadu. Potok pokračuje údolím pod západními, nejstrmějšími svahy Slavkovského lesa. Pravý břeh je lemován skalnatými svahy horského hřbetu, označovaného jako Javořík. Rovněž nad levým břehem se zvedají strmé svahy okolních kopců.
- Nad prudkým svahem, v místě, kde stávala osada Javořina, se nad levým břehem zvedá obnovená poutní kaple svaté Marie. Po dalších přibližně 300 m protéká potok v údolí pod penzionem, známým pod názvem Kňafák.
- Potok se dostává do otevřenější krajiny, nedaleko jeho pravého břehu vyvěrá minerální pramen Radiovka. Okolo budovy bývalé stáčírny tohoto léčivého pramene pokračuje potok ke svému recipientu, Lipoltovskému potoku. Do něj se vlévá nedaleko Podlesí, místní části obce Dolní Žandov, na 10,3 říčním kilometru tohoto potoka.



Dolnorychnovský potok

- Dolnorychnovský potok je pravostranným přítokem Ohře v Sokolovské pánvi v okrese Sokolov v Karlovarském kraji. Délka toku měří 3 km. Plocha jeho povodí měří 4,7 km².
- Potok pramení nad jihovýchodním okrajem obce Dolní Rychnov pod rekultivovanou výsypkou Silvestr. Za jeho pramen se považuje zaústění drobných vodotečí, odvodňujících západní část výsypky. V minulosti byl však potok delší, protékal územím, kde v období 1939 až 1981 probíhala těžba uhlí lomem Silvestr a později vznikla rekultivovaná výsypka Silvestr. Podle zákresu v historických mapách Sokolovského uhelného revíru pramenil potok na svazích Slavkovského lesa a do Dolního Rychnova přitékal přes již neexistující Horní Rychnov. Potok protéká Dolním Rychnovem od východu k západu až k silnici, spojující obec s městem Sokolov. Odtud teče potok severním směrem v zatrubněném úseku do Sokolova, částečně pod výsypkou Antonín. V Sokolově se pod lávkou pro pěší, tzv. Krajcarovo lávkou, vlévá do Ohře na jejím 197,5 říčním kilometru.



Lobezský potok

- Lobezský potok je pravostranný přítok řeky Ohře v Karlovarském kraji. Teče v okresech Cheb a Sokolov. Délka toku činí 19,5 km, podle jiného zdroje činí délka potoka 19,95 km. Plocha povodí měří 42,85 km².
- Potok pramení v centru Slavkovského lesa v národní přírodní rezervaci Kladské rašeliny, její lokalitě Paterák, dříve označované jako Zankovo rašeliniště (Zankfilz), asi 5 km jižně od zaniklé osady Vranov. Odsud vytékají tři menší potůčky, které se na okraji rašeliniště spojují do jednoho toku, což je považováno za pramen Lobezského potoka. Horní tok pokračuje severním směrem podmáčenými smrččinami až k místu kde stával Bühnlův mlýn. Dále potok teče nejprve lesem a potom loukami po okraji lesa až k místu, kde zprava přijímá Chalupecký potok. Odtud pokračuje k osadě Podstrání, dále pak podél silnice II/210 hlubokým údolím až k zaniklé obci Vítkov. Mezi zaniklým Vítkovem a okrajem Sokolova byl Lobezský potok sveden do přibližně 3 km dlouhého umělé vytvořeného koryta. Toto umělé koryto bylo vybudováno na konci 70. let 20. století v souvislosti s plánovanou otvírkou uhelného lomu Michal, ve kterém po ukončení těžby vzniklo umělé jezero Michal. K jeho napuštění byla využita voda z Lobezského potoka. Poslední přibližně tři kilometry až k soutoku s Ohří protéká Lobezský potok Sokolovem.
- Větší přítoky
 - Psí potok, Rychnovský potok
 - Chalupecký potok, Milířský potok



Starosedlský potok

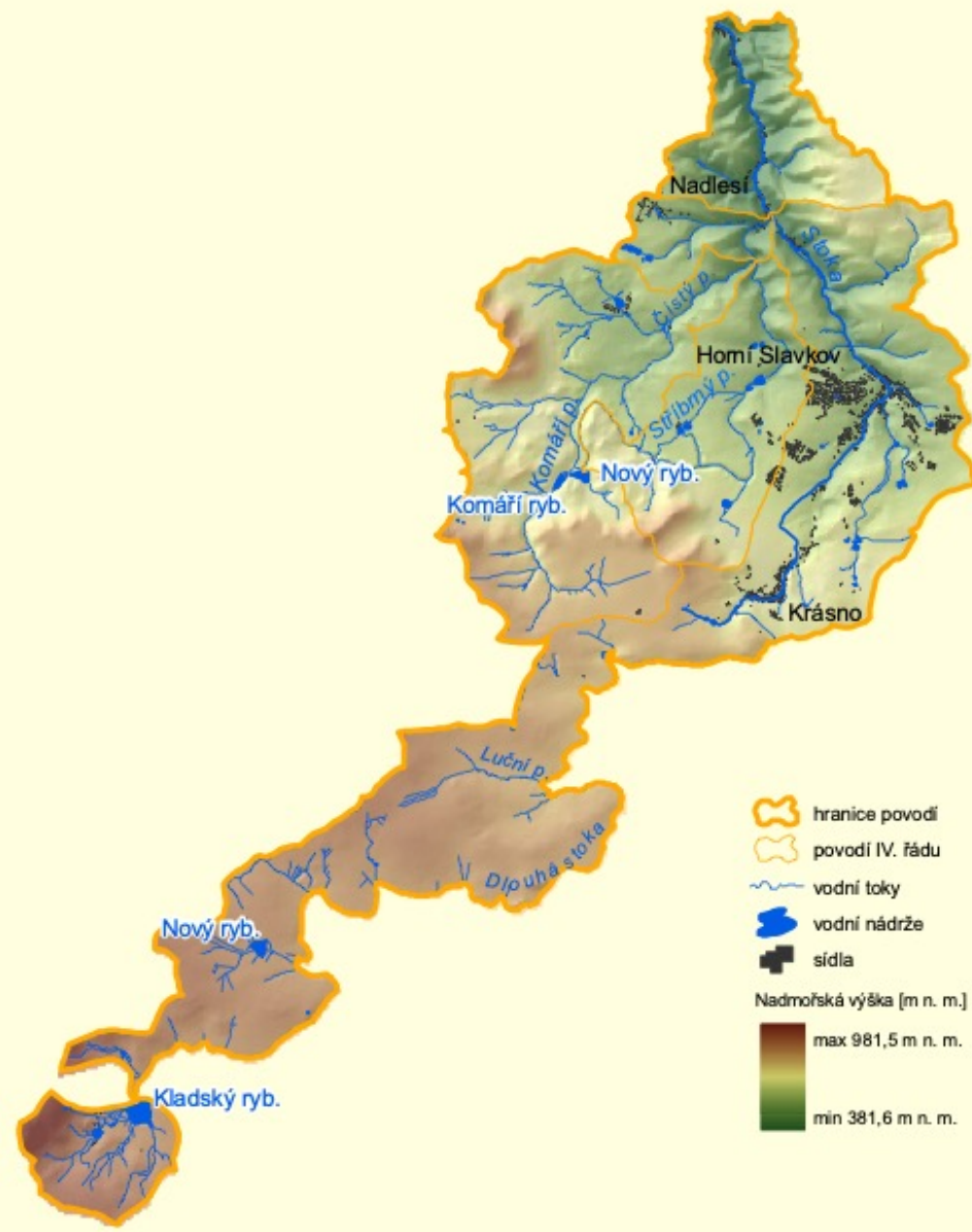
- Hruškovský potok (někdy uváděn jako Starosedelský potok či Starosedlský potok) je pravostranným přítokem Ohře v okrese Sokolov v Karlovarském kraji. Délka toku měří 5,1 km. Plocha povodí činí 8,2 km².
- Potok pramení ve Slavkovském lese nedaleko východního okraje Hruškové, části města Sokolov. Jeho pramen se nachází v nadmořské výšce okolo 630 metrů na jihozápadním úbočí Spáleného vrchu (744 m). Od pramene v podmáčené louce u lesa teče potok západním směrem a míjí Sportcentrum Hrušková. Nad ním se vypíná památný strom Lípa u pomníčku v Hruškové. Tok potoka se otáčí k jihu a prudce klesá do Sokolovské pánve. Zde již koryto potoka, sevřené strmými svahy, opouští hornatý terén a pokračuje pastvinami ke Starému Sedlu. Na okraji obce teče nedaleko zemědělského statku, dříve provozních budov bývalého hlubinného dolu Michal. Ve Starém Sedle podtéká potok silnicí spojující obec s městem Sokolov. Krátce předtím, než dorazí k soutoku s Ohří, jsou do potoka odváděny dědičnou štolou Jana Křtitele důlní vody bývalého dolu Michal. Portál štolu se nachází v blízkosti levého břehu potoka. Štola, resp. její portál a opěrná kamenná zeď, je od roku 2000 kulturní památkou. Nad protějším břehem se na vyvýšeném místě nachází další kulturní památka zámek ve Starém Sedle. Po několika metech, při hranici území přírodní památky Údolí Ohře, se potok zprava vlévá do Ohře na jejím 190,4 říčním kilometru.








Stoka

- Stoka je 12,9 km dlouhý potok ve Slavkovském lese v okrese Sokolov v Karlovarském kraji. Plocha jeho povodí měří 66,8 km².
- Celý tok se nachází v Chráněné krajinné oblasti Slavkovský les. Potok pramení v nadmořské výšce 770 metrů přibližně 1 km západně od Krásna. Nejprve teče východním směrem, po zhruba 1 kilometru se do něj zprava vlévá Dlouhá stoka. Potok přitéká do historického důlního revíru, ve kterém se po dobu několika století těžila nejprve cínová, později i wolframová ruda. Protéká Krásnem, obtéká bývalý důl Vilém, v jehož areálu se nachází Hornické muzeum Krásno a okolo propadliny cínového ložiska Schnödův peň pokračuje podél silnice II/209 do Horního Slavkova. U historického centra města se mění směr toku na severozápadní. Potok teče podél silnice, pod Horním Slavkovem přibírá důlní vody z dědičné štoly Kašpara Pluha. Pokračuje kolem kdysi slavné porcelánky Haas & Czjzek, první manufaktury na výrobu porcelánu v Čechách. Nedaleko odbočení silnice do Nadlesí se do potoka vlévá Čistý potok. Hlubokým údolím, lemovaným strmými svahy, dospěje potok do Lokte. Zde se vlévá jako pravostranný přítok do Ohře na jejím 185. říčním kilometru.
- Větší přítoky
 - Dlouhá stoka
 - Čistý potok





-  hranice povodí
 -  povodí IV. řádu
 -  vodní toky
 -  vodní nádrže
 -  sídla
- Nadmořská výška [m n. m.]
-  max 981,5 m n. m.
 -  min 381,6 m n. m.

0 0,5 1 2 3 4 km

1:125 000

Dlouhá stoka

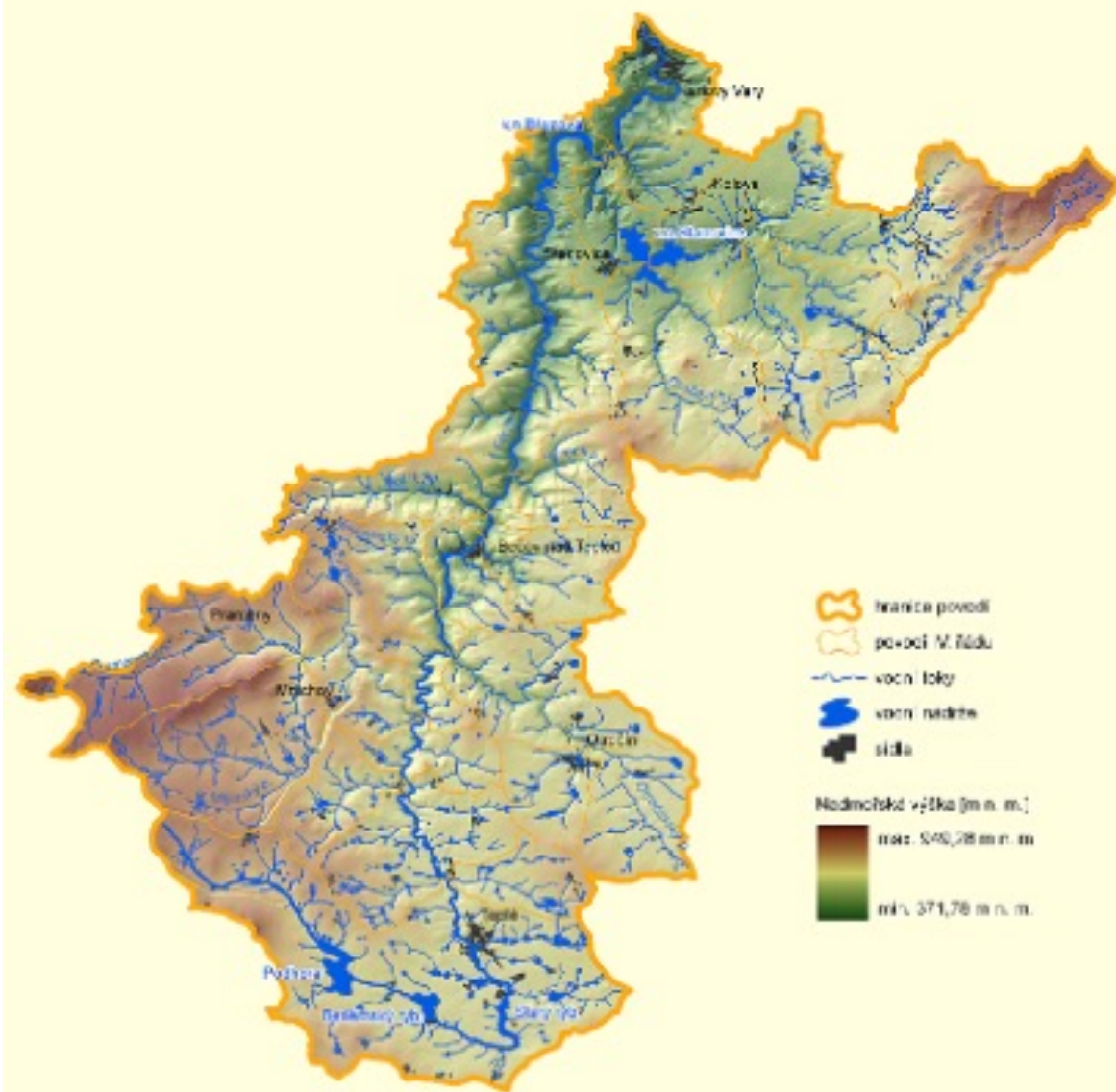
- Dlouhá stoka je umělý vodní kanál, významná technická památka, od roku 2003 nejprve jako kulturní památka a od roku 2014 jako národní kulturní památka zapsaná do seznamu pod názvem Dlouhá stoka s rybníky Kladským a Novým. Protíná velkou část Slavkovského lesa a její délka je 24,2 km. Nachází se v katastrálních územích Krásno nad Teplou, Mariánské Lázně, Nová Ves u Sokolova a Prameny. Nejdelší část vlastního umělého kanálu leží k. ú. Prameny, nejkratší v k. ú. Mariánské Lázně.
- Dlouhá stoka odtéká z Kladského rybníka v nadmořské výšce 810 m a pokračuje dále přibližně ve směru od západu k východu. Jiné zdroje ovšem považují za začátek Dlouhé stoky výpust z výše položeného Kynžvarského rybníka v nadmořské výšce 820 m. Teče kolem obce Prameny, za obcí míjí Národní přírodní památky Upolínovou louku pod Křížky a Křížky, nacházejí se nad jejím levým břehem. Pokračuje severovýchodním směrem k obci Nová Ves, kde se z ní odebírá voda pro malou úpravnu vody k zásobování obyvatel Nové Vsi. Před Krásnem teče pod vrchem Na vyhlídce (též Krásenský vrch, 778 m n. m.) s kamennou rozhlednou. Dlouhá stoka končí v obci Krásno a pokračuje jako potok Stoka, resp. se do tohoto potoka vlévá.
- Dlouhá stoka byla využívána od roku 1547 k plavení dřeva[9] a zásobování vodou cínových dolů v okolí Horního Slavkova a Čisté, kde ve své době ležela jedna z nejbohatších ložisek cínových rud v Evropě. Cín ze Slavkovského lesa během 1. poloviny 16. století ovládl téměř všechny hlavní evropské trhy.
- Tato důmyslná soustava vodních děl, jejíž součástí jsou i retenční rybníky s přibližným objemem vody 630 000 m³ vody, umožňovala provozování báňských děl na hlavních cínových ložiskách ve Slavkovském lese.



Teplá

- Teplá (německy Tepl) je řeka v Karlovarském kraji. Pramení u Mariánských Lázní, protéká městy Teplá a Bečov nad Teplou. V Karlových Varech teče podél kolonády a u Ostrovského mostu se vleává do Ohře. Její celková délka je 65,1 | km. Plocha povodí měří 384,9 km².
- Teplá pramení v nadmořské výšce okolo 790 m na rašeliništních loukách, severně od Podhorního vrchu, asi 3 kilometry severovýchodně od Mariánských Lázní. Prameniště Teplé je přírodní rezervací.
- Zpočátku teče jako potok východním až jihovýchodním směrem. O obce Zádub-Závišín se kříží se silnicí II/210 a u Horního Kramolína se silnicí II/198. Ze severní strany obtéká Podhorní vrch. Napájí vodní nádrž Podhora, která leží v nadmořské výšce 695 m a je zdrojem pitné vody pro Mariánské Lázně. U vesnice Mrázov poprvé teče pod železniční tratí 149 Karlovy Vary – Mariánské Lázně. Napájí velký Betlémský rybník, který je rekreační oblastí.
- Asi po 15 kilometrech toku se stáčí severním směrem a napájí protáhlý Starý rybník. Míjí klášter Teplá a protéká městem Teplá, ve kterém napájí několik dalších menších rybníků. Poté teče k severozápadu podél železniční trati 149 a silnice II/210. Za Poutnovem se Teplá stáčí na sever a teče jen podél trati, která ji zde na úseku 2 km překonává čtyřmi mosty. Její údolí má místy kaňonovitý ráz.
- U soutoku s Pramenským potokem řeka opouští rozsáhlé území obce Teplé. Odtud se až po soutok s Otročínským potokem rozkládá rezervace Udolí Teplé se zachovalými zalesněnými svahy. Zde je kromě trati vedena podél řeky i silnice II/230.
- Niže na řece leží Bečov nad Teplou, kde řeka teče pod stejnojmenným hradem a zámekem. Zde se k ní připojuje silnice I/20 Plzeň – Karlovy Vary.
- Z Bečova teče Teplá stále severním směrem přes vesnice Vodná, Krásný Jez a Teplička. U vodní nádrže Březová se řeka odpojuje od silnice I/20 i od železniční trati. Na krátký úsek se zde stáčí na východ a protéká obcí Březová. Zde přibírá svůj nejdelší přítok – Lomnický potok.
- Pod Vyhlídkou Karla IV. vtéká na území Karlových Varů, kde vytváří svůj nejznámější úsek od grandhotelu Pupp kolem Vřídelní a Mlýnské kolonády až k hotelu Thermal známému konáním mezinárodních filmových festivalů. Přes Teplou zde vede množství lávek a několik mostů. Řeka dále protéká centrem Karlových Varů a v nadmořské výšce 380 m se zprava vleává do Ohře.
- Větší přítoky
 - levé – Pramenský potok
 - pravé – Otročínský potok, Lomnický potok





0 1 2 4 6 8 10 km

1:250 000

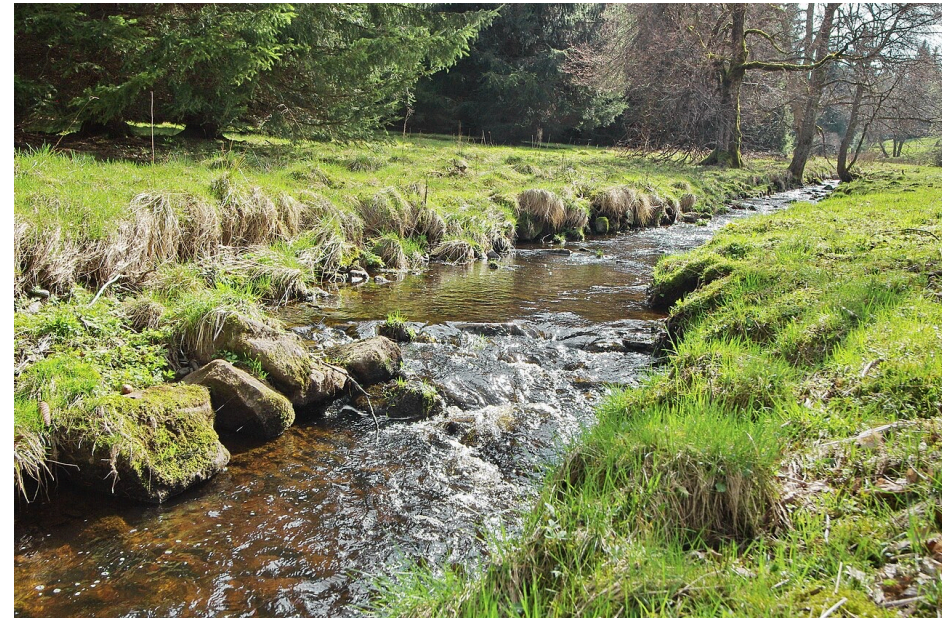
Mnichovský potok

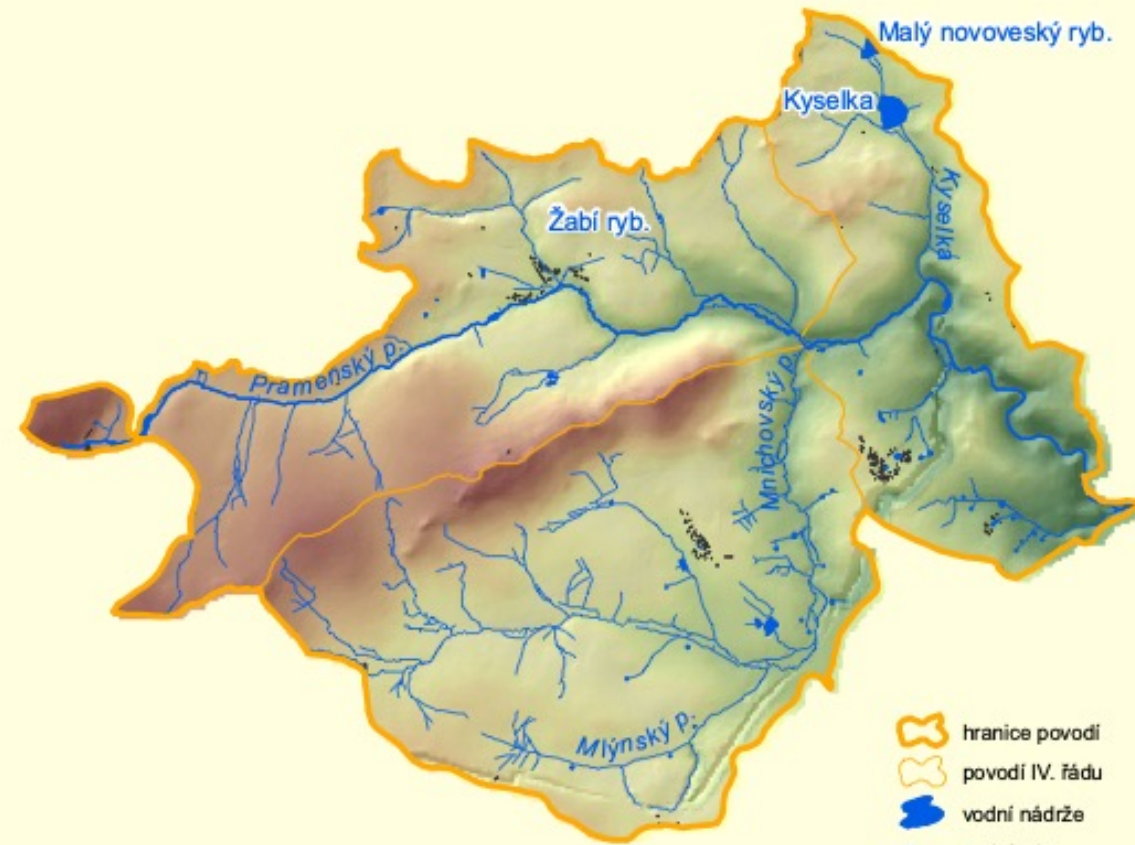
- Mnichovský potok je 11,3 km dlouhý potok ve Slavkovském lese v okrese Cheb v Karlovarském kraji. Plocha jeho povodí měří 22,2 km².
- Celý tok Mnichovského potoka se nachází v Chráněné krajinné oblasti Slavkovský les. Pramení v nadmořské výšce 815 metrů na severovýchodním svahu vrchu Modrý kámen, východně od Národní přírodní rezervace Kladské rašeliny. Nejprve teče jihovýchodním směrem až k silnici z Pramenů do Mariánských Lázní, kde se otáčí k severovýchodu, později k východu. Od silnice č. 230 mezi Rájovem do Mnichovem pak již teče severním směrem. Přibližně 1,5 km severozápadně od Mnichova se vlévá do Pramenského potoka, jako jeho pravý a zároveň nejdelší přítok.
- Větší přítoky
 - Mlýnský potok



Pramenský potok

- Pramenský potok (dříve uváděn jako potok Roda) je levostranný přítok řeky Teplé v okrese Cheb v Karlovarském kraji. Jeho délka činí 16,5 km. Plocha povodí měří 54,0 km². Potok je vodohospodářsky významný tok I. třídy čistoty vody.
- Pramení v nadmořské výšce 856,9 metrů ve Slavkovském lese poblíž osady Kladská, asi 7 kilometrů severně od Mariánských Lázní. Pod hrází Kladského rybníka jsou vody potoka převedeny malým betonovým akvaduktem přes Dlouhou stoku, která z rybníka odtéká. Potok dále teče souběžně s Dlouhou stokou k východoseverovýchodu a protéká vesnicí Prameny. Zde poblíž potoka vyvěrají na několika místech minerální prameny, jichž dříve využívaly dnes již zaniklé Alžbětinské lázně. Pod Prameny se potok mírně stáčí k východu a teče mělce zaříznutým údolím bohatým na meandry; břehy jsou hojně porostlé vrbou jívou. V nadmořské výšce 590 metrů se poblíž železniční zastávky Louka u Mariánských Lázní vlévá do řeky Teplé na jejím 35,1 říčním kilometru.
- Větší přítoky
 - Kyselka
 - Mnichovský potok





-  hranice povodí
-  povodí IV. řádu
-  vodní nádrže
-  vodní toky
-  sídla
-  max 949,3 m n.m.
min 590,0 m n.m.

0 0,5 1 2 3 4 km

1:100 000

Otročínský potok

- Otročínský potok, nazývaný také Debrný potok, je vodní tok v Tepelské vrchovině a Slavkovském lese v okresech Cheb a Karlovy Vary v Karlovarském kraji. Je pravostranným přítokem řeky Teplé. Délka toku činí 12,6 km. Plocha jeho povodí měří 35,9 km².
- Potok pramení v Tepelské vrchovině, zhruba 750 m severně od Kladrub, v nadmořské výšce 705 m. Od pramene teče nejprve severním až severovýchodním směrem. V horní části povodí Otročínského potoka se v mělkém údolí jeho bezejmenného pravostranného přítoku nachází přírodní památka Prachometry. Od ústí výše zmíněného přítoku se mění směr toku na severozápadní a pokračuje k vesnici Poseč. V nivě potoka vyvěrají tři minerální prameny označované jako Posečský trojpramen. Západním směrem přitéká potok k Otročínu, severně od něhož přijímá zleva Nadlucký potok. Mezi železničními zastávkami Poseč a Otročín, nad ústím Nadluckého potoka, podtéká železniční trať Rakovník – Bečov nad Teplou. Zde opouští Tepelskou vrchovinu a dále již podél železniční trati pokračuje ve Slavkovském lese. Až k soutoku s Teplou protéká hlubokým údolím pod severním svahem Lysého vrchu (714 m) v CHKO Slavkovský les. Do Teplé se vlévá zprava, necelé 3 km jižně od Bečova nad Teplou, v nadmořské výšce 540 m.
- Větší přítoky
 - Nadlucký potok



Bečovský potok

- Bečovský potok (též Tříslový potok) je pravostranným přítokem Teplé ve Slavkovském lese v okrese Karlovy Vary v Karlovarském kraji. Délka toku měří 5,1 km. Plocha jeho povodí měří 10,1 km².
- Potok pramení u východního okraje Slavkovské lesa v lesích mezi Bečovem nad Teplou a Krásným Údolím. Jeho pramen se nachází v nadmořské výšce okolo 690 metrů. Od pramene teče lesní krajinou západním směrem a přitéká do Evropsky významné lokality Bečovské lesní rybníky s mnoha chráněnými druhy rostlin a živočichů, na území, které je pravidelným lovištěm čápa černého (*Ciconia nigra*). Balvanitým údolím teče potok do Bečova nad Teplou, kde se pod bečovským hradem a zámek vlévá do Teplé na jejím 26 říčním kilometru.



Lomnický potok

- Lomnický potok je pravostranný přítok řeky Teplé v okrese Karlovy Vary v Karlovarském kraji. Délka jeho toku činí 27,7 km. Plocha povodí měří 97,4 km². Potok patří do pstruhového pásma.
- Potok pramení v katastru Bražec u Hradiště ve vojenském újezdu Hradiště jižně do vrchu Větrovec (901 m) v nadmořské výšce 875 m. Poblíž se nachází bývalá obec Doupovské Mezilesí, která byla kvůli zřízení vojenskému prostoru v roce 1945 vystěhována. Oblast leží 7 km severoseverovýchodně od Bochova a 14 km východně od Karlových Varů.
- Zpočátku teče potok jihozápadním směrem jižně od Vysoké pláně (890 m) a Plešivce (842 m). Prvním větším rybníkem na jeho toku je Zelený rybník na hranici vojenského újezdu Hradiště ležící 3 km severozápadně od Bochova. Potok dále teče vlevo do vrchu Roháč (728 m), podchází pod silnici I/6 Praha–Karlovy Vary a protéká první vesnicí, Horními Tašovicemi, kde vytváří několik menších rybníků. Za nimi, u Tašovického mlýna, se postupně stáčí na západ až severozápad. Před Dlouhou Lomnicí se nad jeho levým břehem nachází přírodní památka Louky u Dlouhé Lomnice. Potok protéká Dlouhou Lomnicí, podle níž dostal své jméno. Za Dlouhou Lomnicí přitéká k východnímu okraji přírodní památky Lomnický rybník, kterou protéká směrem k západu. Po 2 km napájí největší rybník na své trase, Velký Lomnický rybník (někdy označovaný jako Velký lesní rybník). U něj potok v údolní nivě vytváří několik ramen. Odtud teče mimo cesty lesní oblastí do obce Pila. Před ní přibírá své největší přítoky – zprava Mlýnský potok a zleva potok Javorná (oba měří kolem 7 km).
- Za obcí Pila vtéká do chráněné krajinné oblasti Slavkovský les a zde vytváří přehradu Stanovice, která má rozlohu 1,42 km² a délku 3 km, a jejímž hlavním účelem je zásobování Karlových Varů a okolí pitnou vodou. Přehrada leží 1 km severovýchodně od obce Stanovice a 7 km jižně do Karlových Varů. Přitéká do ní další významný přítok – Dražovský potok.
- Od přehradní hráze teče Lomnický potok lesním kaňonem převážně severním směrem. Zleva míjí Zámecký vrch (624 m) a 4 km jižně do Karlových Varů se v obci Březová v nadmořské výšce 415 m vlévá zprava do řeky Teplá.
- Větší přítoky
 - Chloumecká strouha, Javorná, Dražovský potok
 - Mlýnský potok



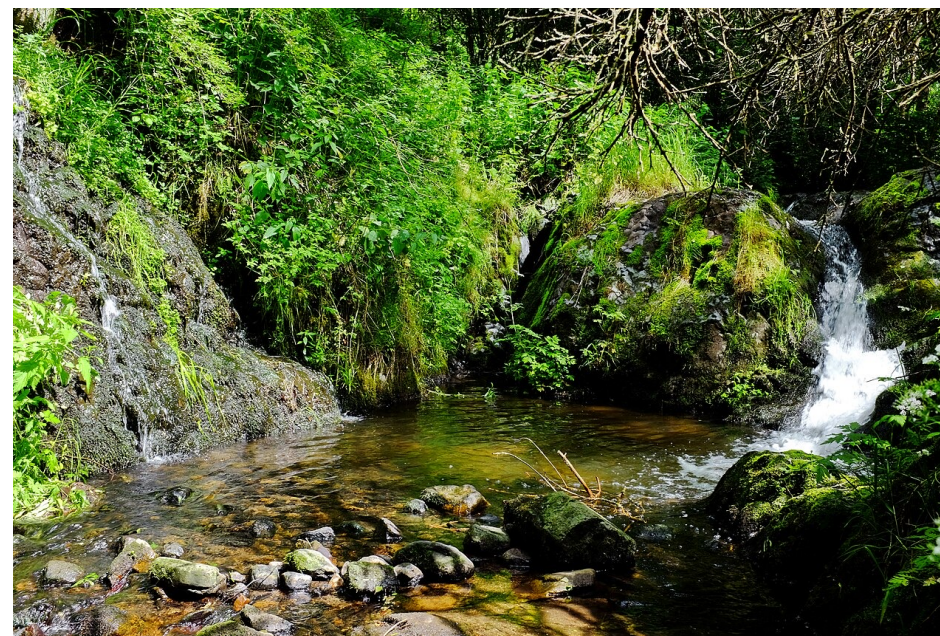
Vratský potok

- Vratský potok je vodní tok ve Slavkovském lese a Sokolovské pánvi, pravostranný přítok Ohře v okrese Karlovy Vary v Karlovarském kraji. Délka toku měří 4,4 km. Plocha povodí činí 5,2 km².
- Potok pramení u Olšových Vrat, místní části Karlových Varů u severovýchodního okraje Slavkovského lesa, přímo na hranici CHKO Slavkovský les. Potok teče krátce západním směrem, pak již hlubokým údolím severním až severovýchodním směrem. Ještě předtím, než dospěje k Ohři, teče krátce v Sokolovské pánvi, okrsku Ostrovská pánev. Proti vodáckému tábořišti u cvičné vodácké peřeje Hubertus se vlévá zprava do Ohře.



Lučinský potok

- Lučinský potok (též Lučínský potok) je drobný vodní tok v okrese Karlovy Vary. Je dlouhý 5,9 km, plocha jeho povodí měří 27,6 km² a průměrný průtok v ústí je 0,23 m³/s. Vlévá se do něj několik menších potoků, které taktéž pramení v Doupovských horách. Svůj název získal podle vsi Lučiny.
- Pramení na severozápadním úbočí vrchu Vysoká pláň (890 m) v Doupovských horách na území Vojenského újezdu Hradiště.
- Jihozápadním směrem teče k hranici vojenského újezdu. Před obcí Doupovské Hradiště, jež vznikla 1. ledna 2016 po zmenšení vojenský újezdu, opouští území vojenského újezdu a protéká Doupovským Hradištěm.
- Směr toku se mění na západní, později severozápadní. Pod silnicí, u autobusové zastávky Doupovské Hradiště, Svatobor, rozcestí, na soutoku s nepojmenovaným potokem (lokálně též Svatoborský potok), se nachází zajímavý dvojvodopád označovaný jako Lučinsko-svatoborské vodopády. Méně vodná Svatoborská větev je vysoká 3,5 m, vodnější Lučinská je vysoká 2 m. Pod vodopádem je 20 m dlouhá a 3 až 4 m vysoká skalnatá soutěska. Dříve byl dvojvodopád na území vojenského újezdu, kam byl přístup možný jen na zvláštní povolení. Po úpravě hranic újezdu je volně přístupný.



Dubinský potok

- Dubinský potok je menší vodní tok ve Slavkovském lese, levostranný přítok Lučinského potoka v okrese Karlovy Vary v Karlovarském kraji. Délka toku měří 6,85 km, plocha povodí činí 12,3 km².
- Potok pramení v nadmořské výšce 640 metrů u východního okraje Slavkovského lesa při hranici s Doupovskými horami. Pramen se nachází asi 800 metrů severně od Žalmanova, části obce Stružná. Od pramene teče potok západním směrem, ve svahu kopce Andělská hora se stejnojmennou zříceninou hradu se směr toku otáčí k severu. Protéká zaniklou osadou Stichlův Mlýn kolem obnovené kaple Panny Marie.
- Přibírá několik nepojmenovaných potoků a dospěje do kaňonu zvaného Beraní dvůr, zařízlého do masivních čedičových hornin. V přibližně sto metrů dlouhé, místy jen deset metrů široké soutěsce o hloubce až patnáct metrů přitéká k jižnímu okraji Dubiny, místní části obce Šemnice. Zde, necelých 800 metrů od břehu řeky Ohře, se zleva vlévá do Lučinského potoka.



Lomnice

- Lomnice je potok v Doupovských horách v okrese Karlovy Vary. Je dlouhý 10,1 km, plocha jeho povodí měří 44 km² a průměrný průtok v ústí je 0,36 m³/s.
- Pramení na jihozápadním úbočí vrchu Složiště v místech zaniklé vesnice Heřmanov v nadmořské výšce 650 m n. m. a v obci Kyselka se vlévá zprava do Ohře. Potok protéká Vojenským újezdem Hradiště. Po cestě mohutní díky přítokům, jako je Pstružný potok, protéká vsí Dolní Lomnice a nedaleko stáčírný Mattoni se vlévá do Ohře.



Petrovský potok

- Petrovský potok je drobný vodní tok v Doupovských horách v okrese Karlovy Vary. Je dlouhý 8,5 km, plocha jeho povodí měří 16 km² a průměrný průtok v ústí je 0,13 m³/s.
- Potok pramení v katastrálním území Doupov u Hradiště v nadmořské výšce kolem 730 m n. m. v sedle mezi bezejmennými kótami 779 m n. m. a 752 m n. m. východně od zaniklé vesnice Tocov. Teče na jihozápad a kromě Tocova protékal další zaniklou vesnicí Petrov. Vzápětí po opuštění vojenského prostoru vtéká do Velichova, kde se v nadmořské výšce 340 m n. m. vlévá zprava do Ohře.
- Asi 100 m východně od pramene pramení také potok Bublava.



Korunní potok

- Korunní potok je menší vodní tok v Doupovských horách v okrese Karlovy Vary v Karlovarském kraji, pravostranný přítok Ohře. Délka toku měří 4,3 km, plocha povodí činí 7,3 km².
- Potok pramení v Doupovských horách v nadmořské výšce 695 metrů v severozápadní části Vojenského újezdu Hradiště, asi 4,5 km jihovýchodně od Stráže nad Ohří. Od pramene teče ve velkém spádu pod strmými okolními svahy zalesněnou krajinou severozápadním směrem. Přibírá zleva i zprava několik drobných nepojmenovaných potoků, protéká územím vesnice Korunní okolo stácírny minerální vody Korunní. Pokračuje k silnici ze Stráže nad Ohří do Korunní. Pod silnicí se při levém břehu nachází pro veřejnost přístupný odběr minerálky. Potok podtéká železniční trať a asi 600 metrů východně od vlakového nádraží Stráž nad Ohří se zprava vlévá do Ohře.



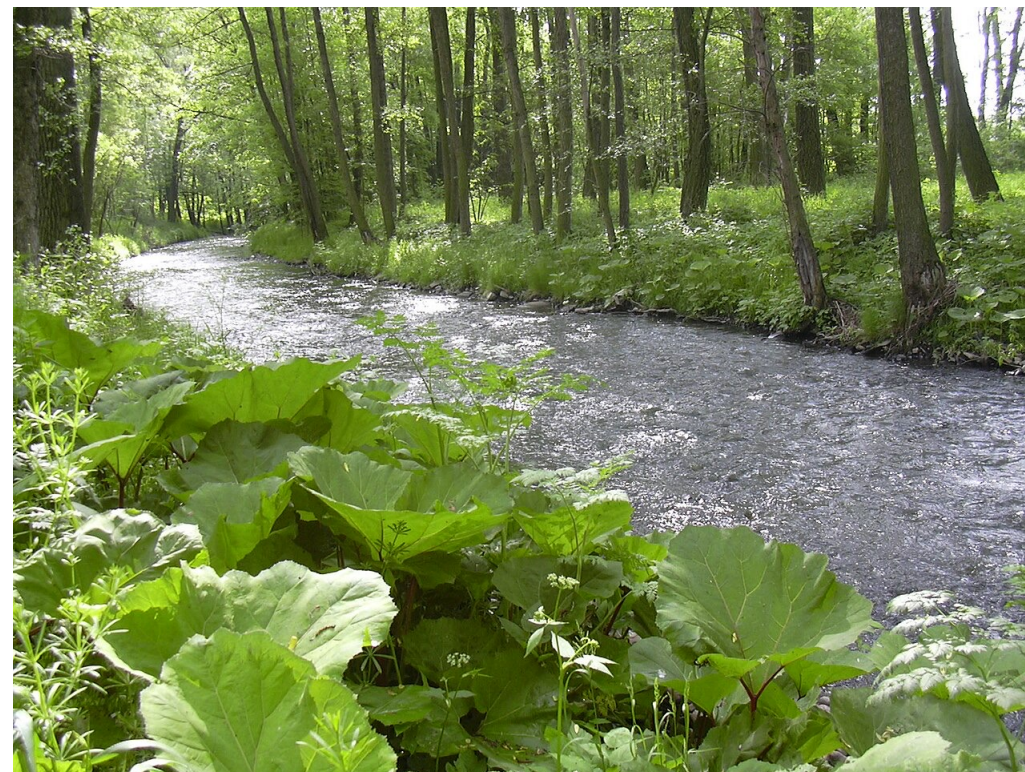
Blšanka

- Blšanka (dříve též Zlatý potok, německy Goldbach) je řeka v Česku, pravostranný přítok Ohře. Protéká chmelařskou oblastí s velmi nízkým úhrnem srážek (průměrně 450-500 mm za rok). Plaveniny dodávají Blšance charakteristické červenohnědé zbarvení. Rozloha povodí činí 482,74 km².
- Blšanka pramení v Doupovských horách na území vojenského újezdu Hradiště v nadmořské výšce okolo 685 m. Protéká obcemi Lubenec, Kryry, Očihov, Blšany, Libořice, Měcholupy a Holedec a ústí do Ohře východně od Žatce. Dolní tok Blšanky je široký 5-10 m, má hlinitopísčité dno a vysoké svíslé hlinité břehy, doprovázené pásem vzrostlé vegetace. V průběhu toku se střídají přírodě blízké a uměle upravené úseky. Plochá údolní niva je využívána pro pěstování chmele. Mezi Měcholupy a Holedčí má Blšanka větší spád, dno je zde kamenité s četnými přejemi.



Liboc

- Liboc (německy Aubach) je pravostranný přítok řeky Ohře v Karlovarském a Ústeckém kraji, protékající Kadaňskem a Žateckem. Délka toku činí 46,4 km.[pozn 1] Plocha povodí měří 340,1 km². Průměrný průtok v ústí je 1,68 m³/s.
- Pramení v Doupovských horách ve slatinách pod vrchem Pilíř ve vojenském prostoru Hradiště v nadmořské výšce 687,31 metru. V okolí pramene Liboce se nachází rozvaliny zaniklé obce Jeseň a pramen říčky Blšanky. Liboc nejprve teče k severozápadu, pod zaniklým městem Doupov se stáčí k východu. V hlubokém údolí se nacházejí zbytky rozbořených obcí Oleška, Žďár a Žebletín, násypy a mostky zrušené železniční trati Kadaňský Rohozec – Doupov a minerální pramen u vojenských kasáren Obrovice. U Kadaňského Rohozce opouští vojenský prostor a dále protéká suchou chmelařskou oblastí přes Radonice, Vilémov, Pětipsy, Libědice, Čejkovice a Žabokliky až do Libočan u Žatce,[4] kde ústí zprava do řeky Ohře na jejím říčním kilometru 92,51 v nadmořské výšce 204,65 metru.
- Větší přítoky
 - Žďárský potok, Vintířovský potok
 - Dubá I, Leska
- Až do dvacátých let 20. století žily na horním toku říčky nad Pětipsy perlorodky, v současné době je Liboc z velké části upravená kamenným pohozem nebo rovnáninou s četnými jezy a stupni. Zemědělská oblast kolem Libědic patří dlouhodobě k nejsušším místům v Čechách, a proto je Liboc významným zdrojem vody. Pro závlahy okolních chmelnic je voda odčerpávána nejen ze samotné Liboce, ale i z rybníka Sedlec v Doupovských horách, odkud vede potrubí do velké podzemní nádrže u Račetic.



Střela

- Střela (německy Schnella) je řeka v západních Čechách známá především svým hlubokým kaňonovitým údolím. Délka toku činí 101,6 km. Plocha povodí měří 921,8 km².
- Střela pramení v Prachometech na úpatí Prachometského kopce (780 m n. m.) v Tepelské vrchovině nedaleko Toužimi, protéká náhorní plošinou v meandrech údolní nivou, protéká vodní nádrží Zlutice, Zluticemi, pod Chyšemi se hlouběji zařezává do terénu a získává charakter dravé bystřiny, v okolí Rabštejna nad Střelou vytváří výrazný kaňon, nad Plasy se tok opět zklidňuje a vlévá se zleva poblíž Liblína do Berounky. Výškový rozdíl mezi pramenem a ústím 413,95 m.
- Prameniště Střely bylo narušeno novodobými melioračními zásahy v území a regulací toku (část toku je i zatrubněna), geografický pramen se nalézá na jihozápadním okraji Prachomet, ovšem mnohem známější a také vydatnější je dolní pramen na východním okraji Prachomet (683 m n. m.).
- Přítoky
 - Toužimský potok, Luhovský potok, Borecký potok
 - Útvinský potok, Přílezký potok, Čihanský potok, Bochovský potok, Jesínecký potok, Ratiborský potok, Velká Trasovka (též Malá Střela), Balkovský potok
- Vodácky nejatraktivnější a nejznámější je dolní, cca 60 km úsek toku, od Zlutické přehradní nádrže. Tok je zde sjízdný jen výjimečně, při vyšším průtoku, alespoň 4 m³/s (též se využívá upouštění vody ze Zlutické přehradní nádrže). Horní splavný úsek má charakter rychle proudícího meandrujícího lužního toku (ZW B-C). Od Chyší získává postupně ráz dravé bystřiny s kamenitým až balvanitým řečištěm o šířce 5-8 m, největší peřeje jsou pod Rabštejnem (WW I-II).



Kosový potok

- Kosový potok nazývaný též Kosí potok (německy Amselbach) je levostranný přítok řeky Mže, který protéká Karlovarským a Plzeňským krajem. Délka jeho toku činí 46,4 km. Plocha povodí měří 226,1 km².
- Potok pramení v Českém lese nedaleko česko-německých hranic, v lokalitě Tři prameny jihovýchodně od vrchu Dyleň (940 m), v nadmořské výšce 721,5 m. Na horním toku teče převážně východním směrem. Pod obcí Valy se obrací k jihovýchodu, protéká Mariánskými Lázněmi. Na dolním toku protéká přes Tepelskou vrchovinu hlubokým, lesnatým, málo obydleným údolím převážně jižním až jihovýchodním směrem. Toto údolí bylo v roce 1995 vyhlášeno jako Přírodní park Kosí potok. Vlévá se zleva do řeky Mže na jejím 67,3 říčním kilometru v nadmořské výšce 402,5 m.
- Přítoky
 - Bahnitý potok, Úšovický potok, Jilmový potok, Hutní potok, Hostíčkovský potok, Meziveský potok, Kořenský potok
 - Panský potok, Drmoulský potok, Senný potok, Týnecký potok



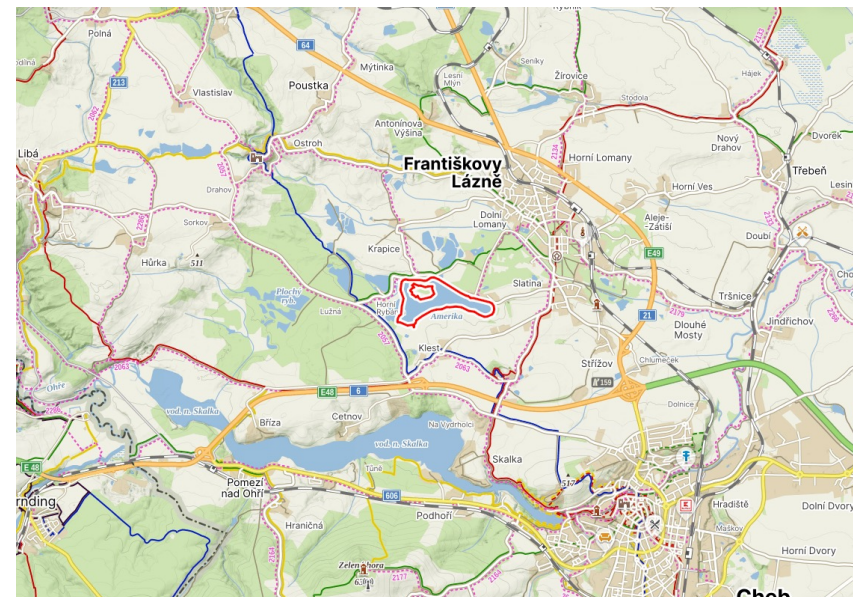
Úšovický potok

- Úšovický potok (německy Auschabach, na horním toku Schneiderbach) je levostranný přítok Kosového potoka, který protéká Karlovarským krajem v okrese Cheb. Délka jeho toku činí 10,5 km. Plocha povodí měří 22 km². Na jeho toku se nachází Vodní nádrž Mariánské Lázně.
- Úšovický potok pramení čtyři kilometry severně od Mariánských Lázní v Slavkovském lese. Jeho pramen se nachází jihovýchodně od vrcholu Modrého kamene (852 m n. m.). Na horním toku, tekoucím východním směrem, dochází k rozdělení toku k souběžně tekoucímu Mnichovskému potoku. Jižně od přírodní rezervace Smradoch mění potok směr toku a protéká Maxovým údolím a Vodní nádrží Mariánské Lázně jižním směrem pod Žižkových vrchem okolo Lesního pramene přes Martínkův park k severnímu okraji Mariánských Lázní. V Mariánských Lázních protéká potok sady Václava Skalníka, pokračuje jižním směrem okolo pavilonu Ferdinandova pramene, dále do Úšovic a jižně od Úšovic se vlévá do Kosového potoka.
- Větší přítoky
 - Pstruží potok
 - Třebízského potok, Pottův potok



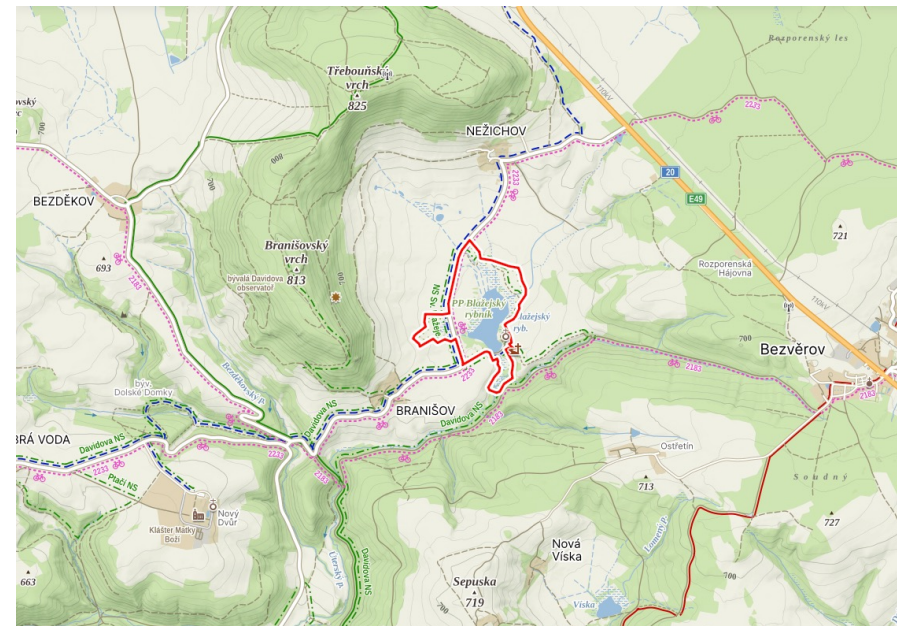
Rybník Amerika

- Amerika je rozlehlý chovný rybník na ploše téměř 60 ha. Přírodní rezervace Amerika se nachází v katastrálním území Františkovy Lázně, Klest, okrese Cheb. Přírodní rezervace je významným hnízdištěm a tahovou zastávkou řady druhů ptactva, kriticky ohrožených i v evropském měřítku. Důvodem vyhlášení ochrany je zajištění optimálních podmínek nejen pro hnízdění a tah ptactva, ale i dalších živočichů, zejména obojživelníků.
- Hlavním předmětem ochrany je zachování území, které tvoří větší část rozsáhlé vodní plochy rybníka Amerika a okolní mokřady. Toto území je hnízdištěm vzácných druhů ptáků anebo slouží jako jejich tahová zastávka, zejména při jarním a podzimním průtahu. Druhotným předmětem ochrany jsou ostřicové porosty, rákosiny, mokřadní olšiny a vrbiny a rovněž část přechodového rašeliniště. Vyskytuje se zde řada chráněných a ohrožených druhů rostlin a živočichů.
- Rezervace se nachází 2 km jihozápadně od Františkových Lázní v mělké pánvi s mnoha rybníky. Zahrnuje značnou část rybníka Amerika (dříve nazývaný Městským rybníkem), drobné menší vodní plochy a část přilehlých břehů. Průměrná hloubka rybníka je 3,5 m a uprostřed se nachází podmáčený ostrov o rozloze přibližně 8 ha s rákosinami, nálety vrb, olší a bříz. Území se nachází v geomorfologickém celku Chebská pánev. Podloží tvoří převážně třetihorní usazené horniny Vildštejnského souvrství, zastoupené kaolinickými jíly a písky. Celé území spadá do povodí řeky Ohře, dílčího povodí Slatinného potoka a patří do chráněné oblasti přirozené akumulace vod Chebská pánev a Slavkovský les (CHOPAV 3).



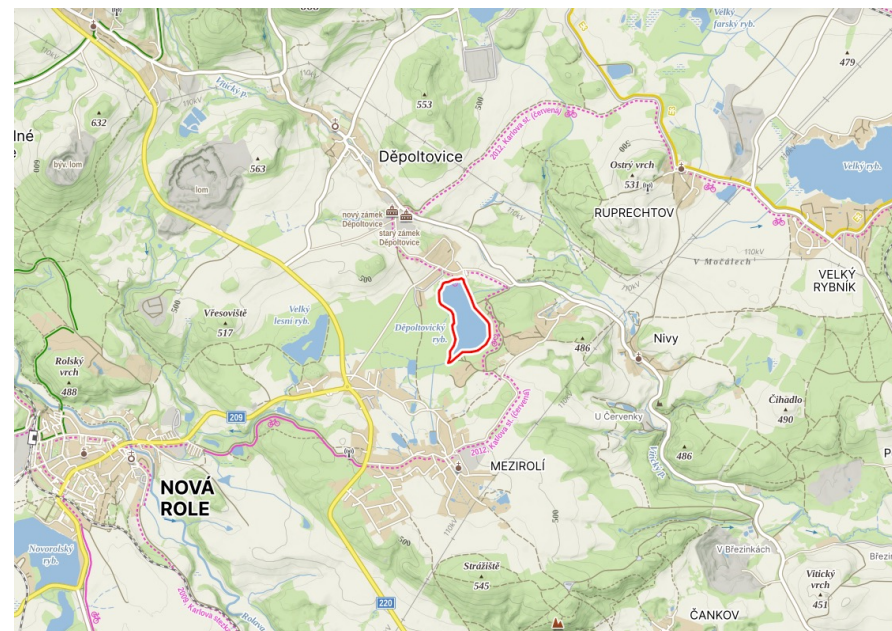
Blažejský rybník

- Blažejský rybník je přírodní památka v okrese Karlovy Vary. Chráněné území s rozlohou 46,7 ha bylo vyhlášeno 20. května 2014. Nachází se jeden kilometr severovýchodně od Branišova v okolí Blažejského rybníka a je v péči Krajského úřadu Karlovarského kraje.
- Předmětem ochrany je evropsky významná lokalita s mozaikou vlhkých a podmáčených biotopů a v nich žijících vzácných druhů rostlin a živočichů.
- Na břehu rybníka stojí zřícenina kostela svatého Blažeje a okolo vede naučná stezka svatého Blažeje.
- Území se nachází v geomorfologickém celku Tepelská vrchovina, v podcelku Toužimská plošina. Územím protéká Úterský potok.[5] Na území převládají metamorfované horniny svory, severně a severozápadně se zvedají kopce Branišovský vrch (813 m) a Třebouňský vrch (825 m). Ty tvoří třetihorní vulkanické horniny trachyty Tepelské vrchoviny. Východně od přírodní památky se vyskytují svory až svorové ruly krystalinika Českého masivu.



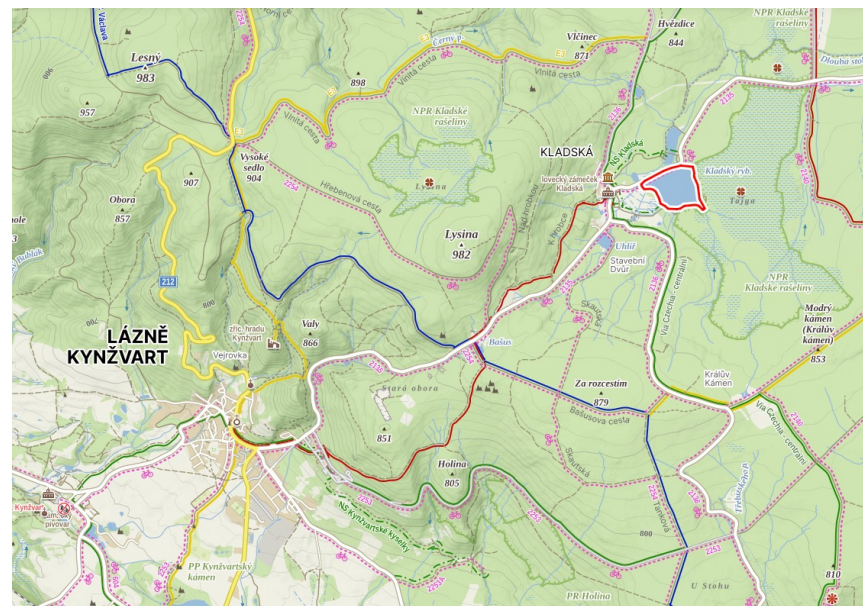
Děpoltovický rybník

- Sedm kilometrů na sever od centra Karlových Varů leží přírodní jezero Děpoltovický rybník. Na jeho břehu, na písčité pláži, najdete sport camp Rolík.
- Vstup do vody je tady pozvolný, a proto je to koupání vhodné i pro děti. Pro ty jsou tady navíc připraveny houpačka a lano.
- Sportovci si přijdou na své na hřišti na plážový volejbal a streetball, zahrát si mohou i kulečnick. Půjčovna sportovních potřeb je k dispozici.
- V létě je tady otevřena restaurace s terasou, která nabízí teplé i studené občerstvení. Ubytování je možné v chatkách nebo pokojích v penzionu.



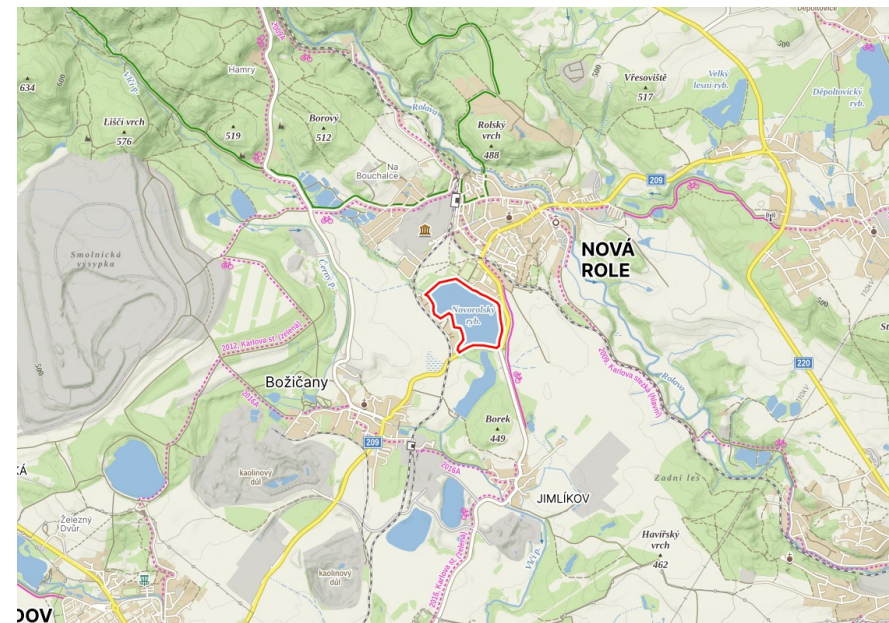
Kladský rybník

- Kladský rybník je rybník, který leží ve Slavkovském lese, poblíž osady Kladská asi 8 km severně od Mariánských Lázní, v nadmořské výšce 810 m. Rybník má rozlohu asi 9 ha.
- Napájí jej několik potoků vyvěrajících v bezprostředním okolí, největší z nich je Pramenský potok. Na severní straně z rybníka vytéká Dlouhá stoka, která byla vybudována za účelem zpracování cínové rudy v okolí Horního Slavkova. Jižní břeh rybníka tvoří hranici rezervace Kladské rašeliny a vede po něm po dřevěném chodníku naučná stezka.



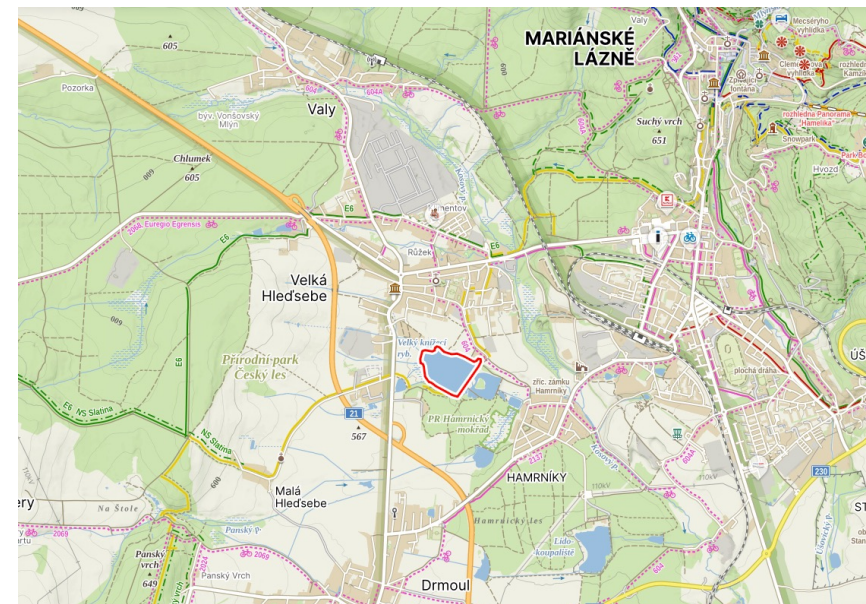
Novorolský rybník

- Nová Role je město mezi Karlovými Vary a Nejdkem ležící na řece Rolavě. Novorolský rybník je poměrně veliký a nachází se na okraji města, přesto však v pohodlné vzdálenosti od zastávky vlaku autobusu, nebo nejbližší cyklostezky. U rybníka se dá výborně parkovat najdete zde také občerstvení a malý Beach camp s chatkami a několika místy na karavany či stany. Vstup do vody je velmi pozvolný, pláž je vysypaná pískem z nedalekého lomu v Jimlíkově a vhodná i pro rodiny s dětmi.



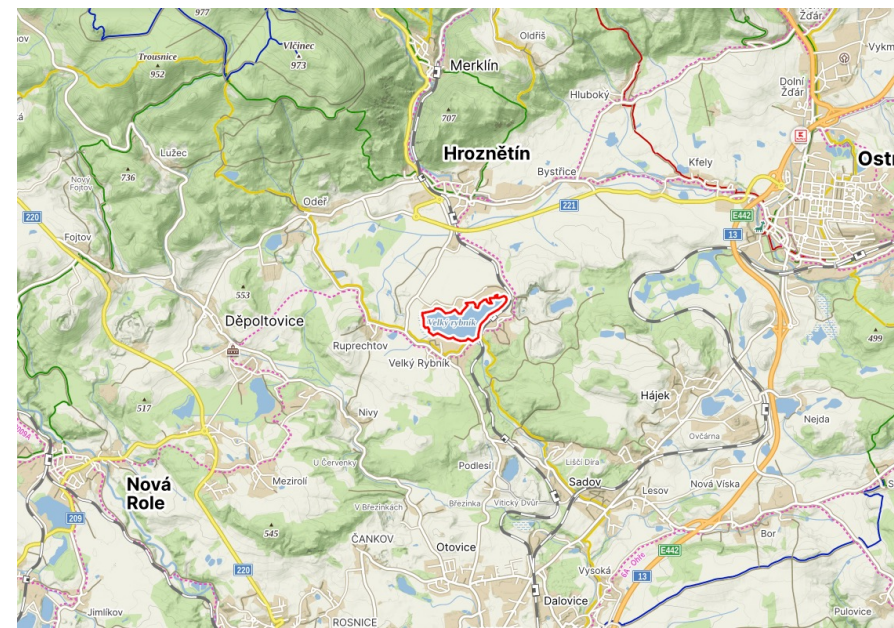
Velký knížecí rybník

- Velký knížecí rybník je velmi starý a v minulosti se nazýval Mýtný rybník. Má rozlohu 12 ha a po staletí se používá jako zásobárna vody, i když v minulosti byl několikrát vypuštěn a používal se jako pastvina.
- Od roku 1908 však slouží už pouze jako rybník. Nejčastěji ke sportovním účelům. V létě se zde můžete osvěžit a opalovat, v zimě může sloužit k bruslení či romantické procházce zasněženou krajinou.



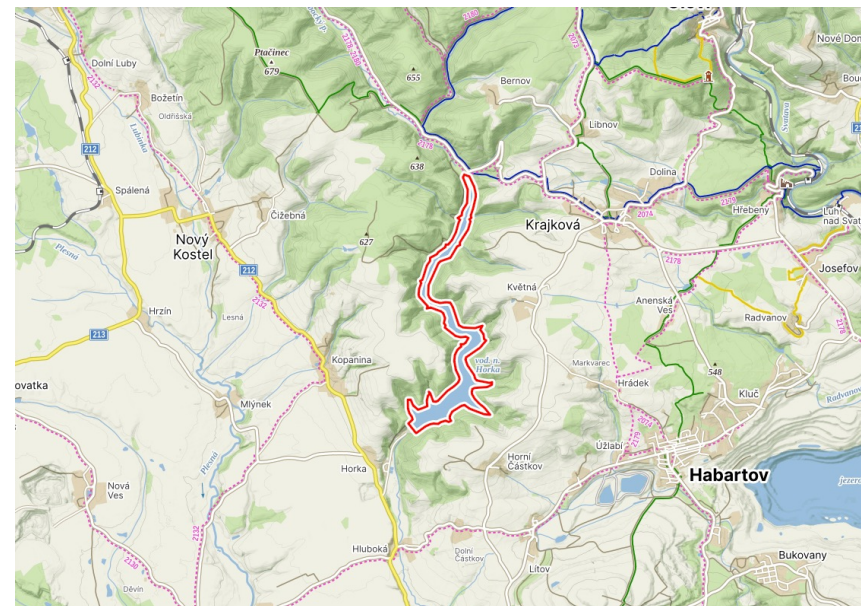
Velký rybník (Velas)

- Přírodní koupaliště s výhledem na Krušné hory v chatové osadě Velký Rybník, která se nachází asi 2 km od obce Hroznětín. Pláž je písčitá s pozvolným vstupem do vody. Rybník poskytuje dobré podmínky pro lov. Krásné okolí skýtá příležitost pro pěší výlety a cykloturistiku.
- Nedaleko Karlových Varů se nacházejí bývalé lomy na kaolín u Velkého rybníka, kde leží stejnojmenná osada, která se stala výrazným střediskem letní rekreace. Na své si zde přijdou příznivci nejrůznějších vodních sportů. K občerstvení slouží několik restauračních zařízení. Ubytovat se lze v přilehlém kempu. Nedaleko zahradní restaurace, kde často parkují cyklisté, najdete i pěkný travnatý plácek, základnu pro koupání přímo ve Velkém rybníku.
- Voda v něm však nevydrží čistá po celé léto, proto se chodí místní koupat do zatopených lomů. Najdete je jen asi kilometr a půl za chatovou osadou. Hlavní výhodou představuje úplně průzračná voda a krásné okolí.



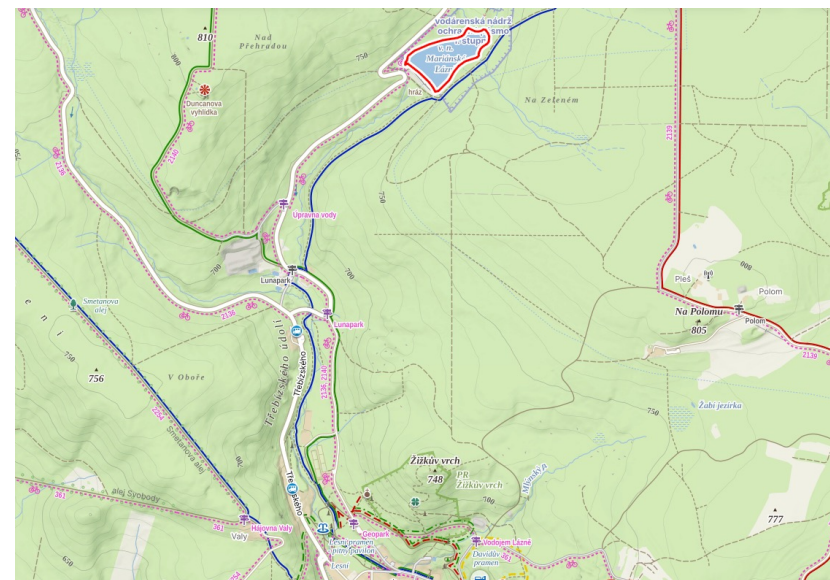
Vodní nádrž Horka

- Vodní nádrž Horka je přehradní nádrž ležící 8 km od Kynšperku nad Ohří. Hráz je přímá, sypaná, zemní se středním hlinitým těsněním. Vodní dílo Horka je postaveno na Libockém potoce na hranici, která odděluje území okresů Sokolov a Cheb. Nachází se na území obcí Krajková, Nový Kostel a Habartov.
- Horka začala být budována v roce 1966 a dokončena byla v roce 1969. Pod vodním dílem je postavena úpravna vody. Hráz přehrady není volně přístupná a také komunikace a prostory v blízkosti vodní nádrže jsou pro veřejnost uzavřeny.
- Horka je vodárenskou nádrží, jejíž hlavní funkcí je akumulace vody pro zásobení sokolovské oblasti pitnou vodou a zajištění minimálního průtoku v toku pod hrází. Součástí vodního díla je malá vodní elektrárna osazená Peltonovou (20 kW), Francisovo (250 kW) a Bánkiho turbínou (130 kW).
- Vodní nádrž shromažďuje vodu z povodí o rozloze 69,63 km², ve kterém je dlouhodobý roční průměr srážek 760 milimetrů. Průměrný roční průtok Libockého potoka je 0,65 m³/s.



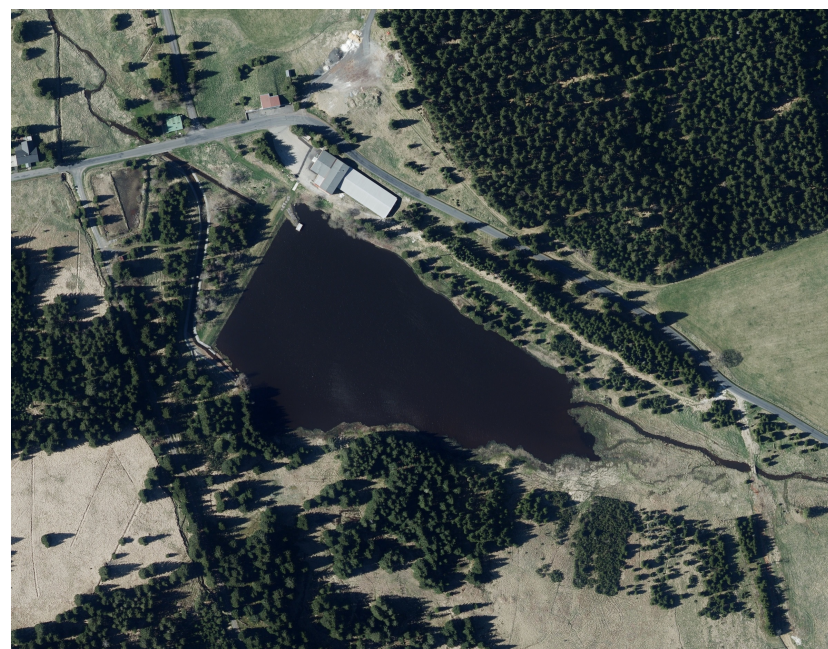
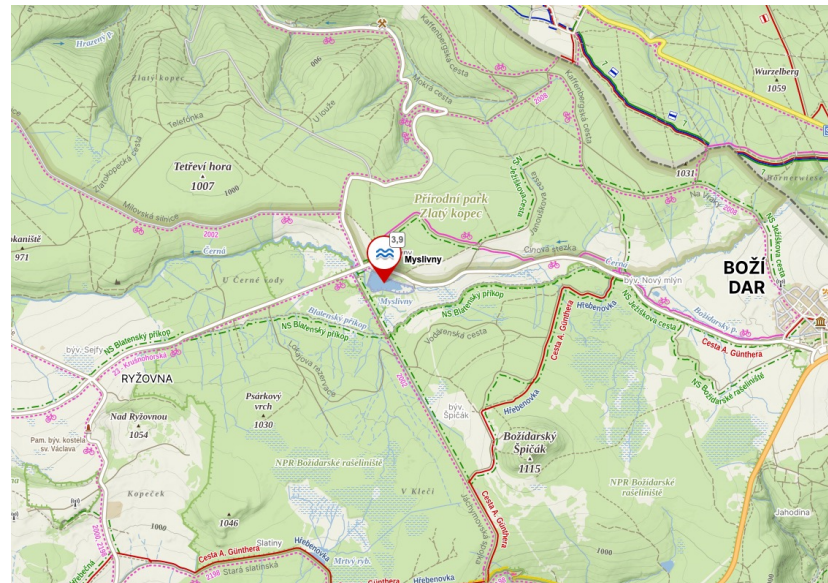
Vodní nádrž Mariánské Lázně

- Vodní nádrž Mariánské Lázně je nejstarší přehrada se zděnou hrází v Česku. Leží 2 km severně od stejnojmenného města. Nachází se v Maxově údolí na Úšovickém potoce. Vodní dílo je součástí vodohospodářské soustavy Podhora – Mariánské Lázně. Okolí tvoří husté lesy. Vodní dílo je spravováno státním podnikem Povodí Ohře a z důvodu ochrany vodního zdroje nejsou hráz ani její okolí přístupné.
- Podnět ke stavbě dal roku 1883 mariánskolázeňský radní Wenzel Lerchel. Důvodem byly stoupající nároky na odběr vody během lázeňské sezóny. Návrh vypracoval roku 1884 profesor pro inženýrské vědy na německé technice v Praze Andreas Rudolf Herlacher. Stavbu provedla v letech 1894 až 1896 pražská firma inženýra Karla Kresse. Vodní dílo bylo uvedeno do provozu v roce 1896. Hráz tvořilo kyklopské zdivo ze syenitových kvádrů zděných na maltu. Stabilitu zvyšoval zemní násyp na návodní straně. Krátce po dokončení se však ukázalo, že objem nádrže je nedostatečný. V roce 1906 byl proto vypracován návrh na navýšení a rozšíření hráze a její zasypání po obou stranách až po korunu. Roku 1912 byla hráz zvýšena o 3 m a z obou stran až po korunu přisypána. K dalšímu předpokládanému zvýšení již nedošlo. Po skončení prací roku 1912 pojalo vodní dílo 278 000 m³ vody. V této podobě sloužilo do šedesátých let 20. století, kdy bylo rozhodnuto o zvýšení přívodu vody přečerpáváním z vodní nádrže Podhora a nádrž prošla celkovou rekonstrukcí.
- Hlavní funkcí nádrže je zásobování města Mariánské Lázně pitnou vodou. Vedlejším účelem je částečná ochrana území pod hrází před povodněmi. V obdobích nedostatku vody může být nádrž doplňována vodou z vodního díla Podhora.
- Vodní nádrž shromažďuje vodu z povodí o rozloze 3,33 km², ve kterém je dlouhodobý roční průměr srážek 817 milimetrů. Průměrný roční průtok je 0,04 m³/s a neškodný odtok dosahuje 1 m³/s.



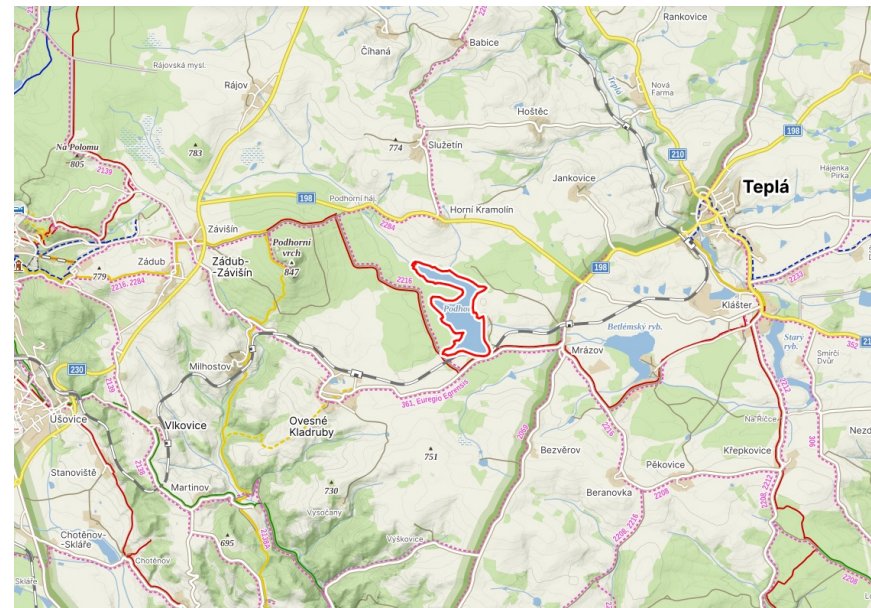
Vodní nádrž Myslivny

- Vodní nádrž Myslivny se nachází v Krušných horách 4 km západně od Božího Daru. Byla postavena na říčce Černé v letech 1956 až 1958, do provozu byla uvedena v roce 1959. Je ve správě státního podniku Povodí Ohře. Pojmenována byla podle zaniklé stejnojmenné osady.
- Hlavní účel je zásobení oblasti Jáchymov – Ostrov pitnou vodou. Myslivny jsou nejvýše položenou vodárenskou nádrží v Česku. Mají stanovené ochranné pásmo, do kterého je vstup veřejnosti zakázán. Povodí Ohře označuje Myslivny za vodárenskou nádrž nejproblematictější z hlediska kvality vody ve své správě. Kvalitu negativně ovlivňují výluhy z Božídarského rašeliniště, které způsobují zvýšené hodnoty huminových látek, TOC, CHSK a železa. Dalším problémem jsou koliformní bakterie, pocházející ze znečištění odpadními vodami.
- Vodní nádrž shromažďuje vodu z povodí o rozloze 11,85 km², ve kterém je dlouhodobý roční průměr srážek 1114 milimetrů. Průměrný roční průtok je 0,29 m³/s.



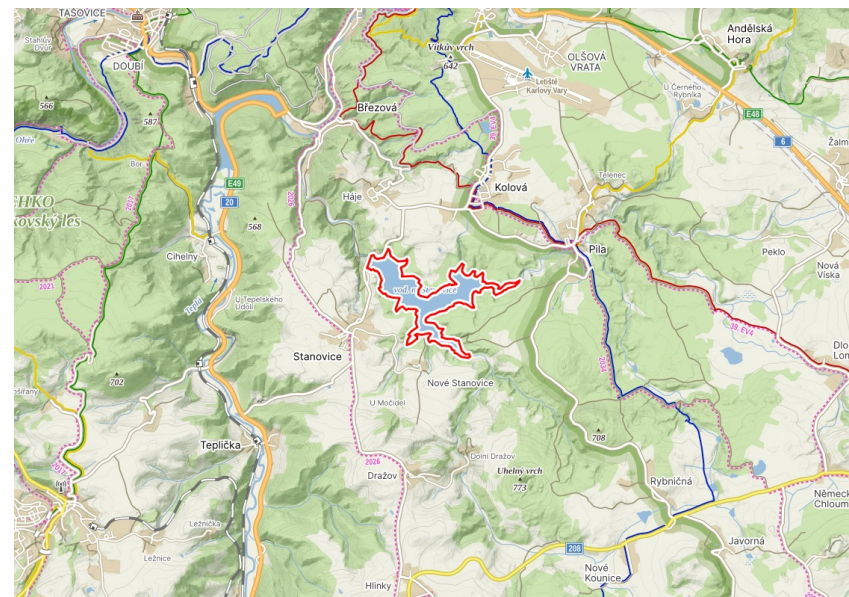
Vodní nádrž Podhora

- Vodní nádrž Podhora, označovaná též jako vodárenská nádrž, se nachází na říčce Teplá 4 km západně od města Teplá a 8 km východně od Mariánských Lázní, v katastru obce Ovesné Kladruby.
- Podhora začala být budována v roce 1952. Dokončena byla v roce 1956. Vodní dílo je součástí vodohospodářské soustavy Podhora–Mariánské Lázně.
- Hlavní účel je akumulace vody pro zásobení města Mariánské Lázně a jeho okolí pitnou vodou a zásobování zemědělství užitkovou vodou.
- Vodní nádrž shromažďuje vodu z povodí o rozloze 19,65 km², ve kterém je dlouhodobý roční průměr srážek 762 milimetrů. Průměrný roční průtok je 0,28 m³/s a neškodný odtok dosahuje 4,5 m³/s.



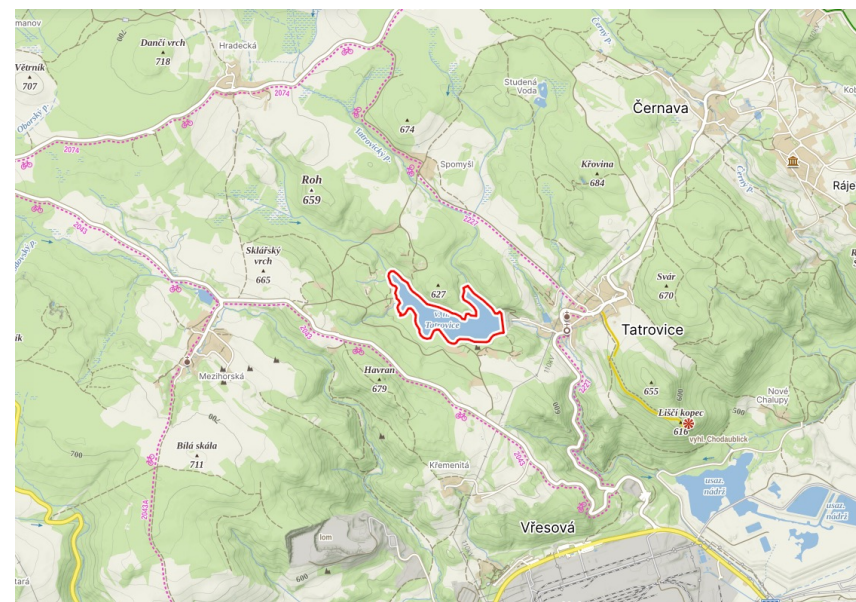
Vodní nádrž Stanovice

- Vodní nádrž Stanovice se nachází severovýchodně od obce Stanovice a je součástí vodohospodářské soustavy Stanovice–Březová tvořené vodním dílem Stanovice, čerpací stanicí Teplička, jezem Teplička a vodním dílem Březová. Nádrž se rozprostírá v údolí Lomnického potoka a částečně i v údolí jeho přítoku Dražovského potoka.
- Práce na stavbě vodního díla Stanovice začaly v roce 1972 a dokončeny byly v roce 1978. Projektantem byl podnik Hydroprojekt Praha, provádějícími firmami byly Vodní stavby Praha, Sigma Hranice, ČKD Blansko, EZ Praha, ZPA Praha a ABK Výmar (Německá demokratická republika).[1] Hráz je přímá, sypaná, kamenitá s návodním asfaltovým těsněním. Nádrž je dlouhá 3 km o celkové zatopené ploše 142 ha.
- Hlavním účelem je především akumulace vody pro zásobení Karlovarska pitnou vodou. Vodní dílo Stanovice je vodárenskou nádrží se stanoveným ochranným pásmem. Sekundárně slouží jako protipovodňová ochrana Karlových Varů. Vedlejším účelem nádrže je výroba elektrické energie a zvyšování průtoku při pořádání kanoistických závodů na toku pod hrází.
- Vodní nádrž shromažďuje vodu z povodí o rozloze 92,1 km², ve kterém je dlouhodobý roční průměr srážek 700 milimetrů. Průměrný roční průtok je 0,56 m³/s a neškodný odtok dosahuje 13 m³/s.



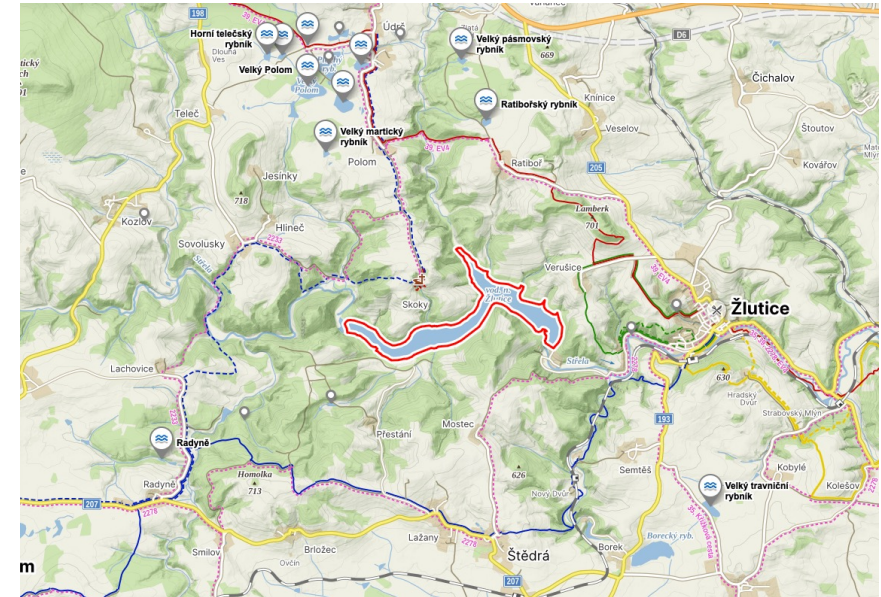
Vodní nádrž Tatrovice

- Vodní nádrž Tatrovice je přehradní nádrž ležící 600 m západně od obce Tatrovice (hráz), 3 km jihovýchodně od Jindřichovic. Hráz je přímá, sypaná. Vodní dílo Tatrovice je postaveno na Tatrovickém potoce v okrese Sokolov v Karlovarském kraji. Vlastníkem i provozovatelem je Sokolovská uhelná p.n. a.s., 200 metrů dlouhá hráz přehrady je volně přístupná pro pěší. Je zde možnost přírodního koupání, okolní pláže jsou písčité a travnaté, jedna z pláží slouží jako nudistická. Nádrž začala být budována v roce 1966 a dokončena byla v roce 1969. V nejhlubším místě dosahuje voda 25 metrů.
- K doplňování přehrady slouží mimo Tatrovického potoka i potrubní přivaděč od jímacího objektu na potoce Skřiváň u obce Sindelová.
- Vodní nádrž Tatrovice slouží jako zásobárna technologické vody pro průmyslový komplex Vřesová Sokolovské uhelné. Voda z přehrady je vedena spodní výpustí hráze do manipulačního domku pod hrází a přes MVE do koryta potoka. Malá vodní elektrárna je spodním objektu osazena dvěma Bánkiho turbínami. Na pravém břehu pod hrází je po 150 metrech voda jímána do potrubí a gravitačně vedena do průmyslového komplexu ve Vřesové.
- Do roku 2009 byla voda z přehrady využívána také jako zdroj pitné vody pro průmyslový komplex Vřesová a obec Vřesová. Voda z potrubního přivaděče byla ve svahu pod parkovištěm nákladních vozidel čerpána do objektu úpravný pitné vody v areálu komplexu. Pro proměnlivé kvalitativní parametry vstupní vody a obtížně udržitelnou kvalitu pitné vody u koncových odběratelů se přikročilo k přepojení na přivaděč pitné vody sokolovské vodohospodářské společnosti.
- Ochranné pásmo vodního zdroje na vodní nádrži Tatrovice bylo v minulosti řádně označeno, ale nebylo zcela dodržováno a nádrž byla již od svého vzniku využívána k rekreaci.



Vodní nádrž Žlutice

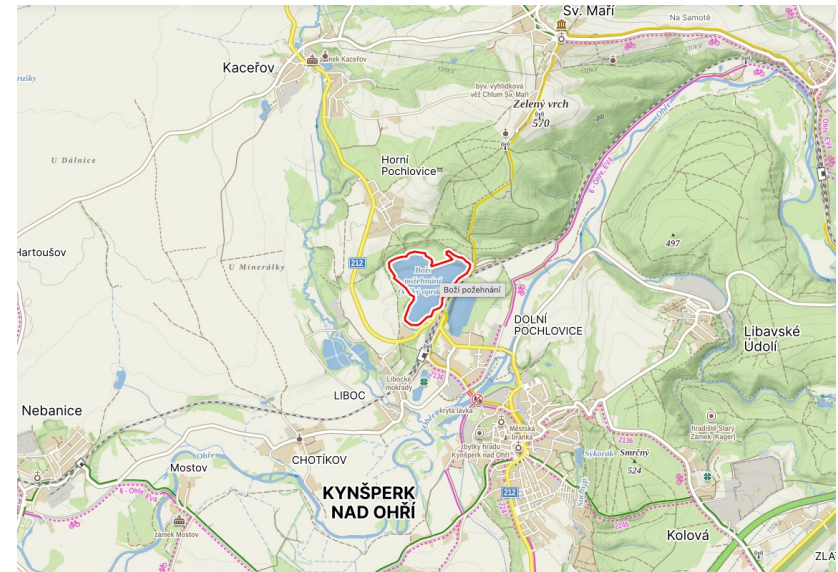
- Vodní nádrž Žlutice (známá též jako údolní nádrž či vodní dílo Žlutice) je přehradní nádrž na řece Střela, která se nachází 2 km západně od Žlutic v okrese Karlovy Vary v Karlovarském kraji. Byla vybudována během let 1965–1968. Hráz vodního díla, jejíž délka činí 233 m, se nachází na 68,30 říčním kilometru řeky Střely. V zátopovém území vodní nádrže zanikla dvě sídla, Mlýňany a Dolánky a několik mlýnů na Střele, rovněž byla zatopena silnice do Skoků.
- Průměrný dlouhodobý roční průtok k profilu hráze činí 1,24 m³/s. Stoletá voda zde dosahuje 110 m³/s.
- Hlavním účelem tohoto vodního díla je akumulace vody pro přilehlou úpravnu pitné vody. Dále je také využívána ke snížení účinku povodní, zajištění minimálního průtoku pod vodním dílem a také pro výrobu elektrické energie.
- V roce 1997 byly na obě spodní výpusti pro odběr surové vody do úpravně vody instalovány dvě Bánkiho turbíny ČKD TT o instalovaném výkonu 130 a 89 kW. Roční výroba elektrické energie činí kolem 900 MWh.
- Hráz je přímá, sypaná, kamenné jádro je ze svorových rul, návodní strana je těsněná sprašovými hlínami a zakryta makadamovým zásypem, vzdušný líc je zatravněn. Zajímavostí je, že odběrný objekt v podobě betonové věže je normálně ukryt pod hladinou nádrže. Dvě spodní výpusti o průměru 600 mm, s maximální kapacitou 7,97 m³/s, uzávěr šoupě a regulační klapka. Bezpečnostní přeliv je nehrazený, korunový, o jednom poli o šířce 35,1 m, s maximální kapacitou 200 m³/s. Betonový skluz je zaústěn do vývaru.



Jezero Boží požehnání

Velký oprám

- V dole Božího požehnání, jak se místo jmenuje, skončila těžba v roce 1946 a od jejího uzavření se z dolu přečerpávala voda do řeky Ohře, aby hladina spodní vody neohrozila železniční trať Cheb – Sokolov. Od roku 2012 se napouští spodní vodou a vzniká tak velké jezero, kam se začínají stěhovat vážky. Přestalo odčerpávání vody do Ohře a voda se krásně vyčistila.



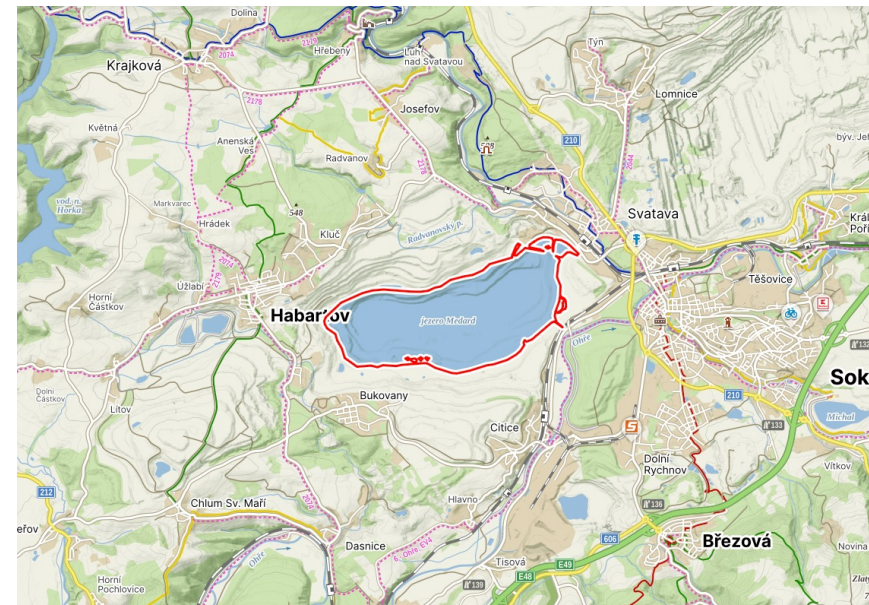
Jezero Michal

- Michal je umělé vytvořené jezero, které vzniklo jako první z projektů převážně hydrických rekultivací na Sokolovsku. Jedná se o první zbytkovou jámu po těžbě, která byla zatopena a využita jako rekreační areál. Má rozlohu 28,3 ha. Nachází se zhruba 3 km na jihovýchod od Sokolova, v nadmořské výšce 452 m. Je hluboké maximálně 5,6 m, objem vody činí 857 000 m³.
- Západní, jižní a východní břeh je travnatý. Na severním břehu je písčité pláž a za ní atrakce a správní budovy koupaliště.
- Lobezský potok, ze kterého bylo jezero napuštěno, protéká 200 m od břehu jihozápadně.
- V prostoru dnešního jezera probíhala menší těžba hnědého uhlí hlubinným dolem Štěstí Požehnutí v letech 1872 až 1924. Roku 1980 byla zahájena těžba povrchových lomem Michal. Těžba uhlí byla ukončena v roce 1991. Po ukončení těžby uhlí byl lom Michal postupně zasypán a důlní činnost v tomto lomu byla ukončena v roce 1995.
- Po ukončení těžby následovala likvidace důlní techniky a úpravy budoucího dna jezera. Napouštění bylo ukončeno v roce 2003 a od roku 2004 je areál k dispozici veřejnosti. V krátkém časovém období zde bylo vytvořeno přírodní koupaliště s mnoha atrakcemi. Rozsah zdejších rekultivací činil 109,3 ha, z čehož byly podle typu 13,7 ha zemědělské, 59,6 ha lesnické, 32,1 ha hydrické, 3,9 ha ostatní.



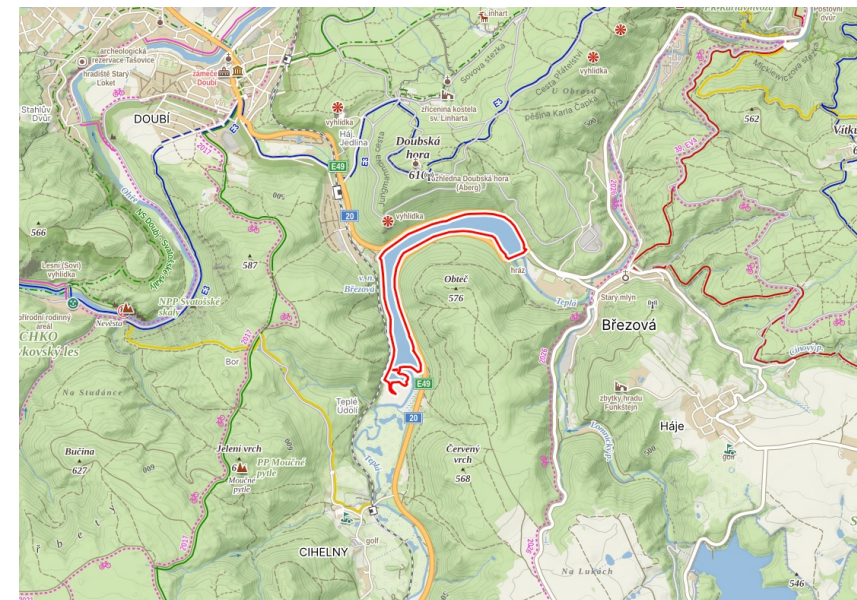
Jezero Medard

- Medard je rekultivační jezero vzniklé na bývalé lomové lokalitě Medard–Libík. Jezero se nachází na severozápad od Sokolova, mezi Svatavou a Habartovem. Vzniklo jako projekt rekultivace a revitalizace území postiženého těžbou uhlí bývalých povrchových lomů Medard a Libík, které se postupem těžby spojily v jeden, později nazývaný Medard–Libík. Samotná těžba v této lokalitě byla ukončena 31. března 2000. Jezero začalo být napouštěno v roce 2008 a plánované výšky hladiny bylo dosaženo v roce 2016. K roku 2020 jde o největší umělé jezero v Česku.
- V historii se na území lokality Medard–Libík nacházelo pět obcí či osad: Čistá u Svatavy, Dvory, Kolonie Hahnemannova, Kytlice a Lísková. Tato osídlení během povrchové těžby zanikla.
- Restrukturalizace českého hospodářství po roce 1990 vedla k poklesu podílu tuhých paliv ve struktuře konečné spotřeby energie. Průvodní jev procesu je rovněž restrukturalizace a privatizace uhelného průmyslu. Útlum byl zahájen, aniž by došlo k úplnému vydobytí ložiska. K předčasnému ukončení těžby rovněž přispěla vyhláška MŽP č. 206/1993 Sb., na jejímž základě byly odepsány zbývající uhelné zásoby sloje Josef pro nadměrný obsah síry.



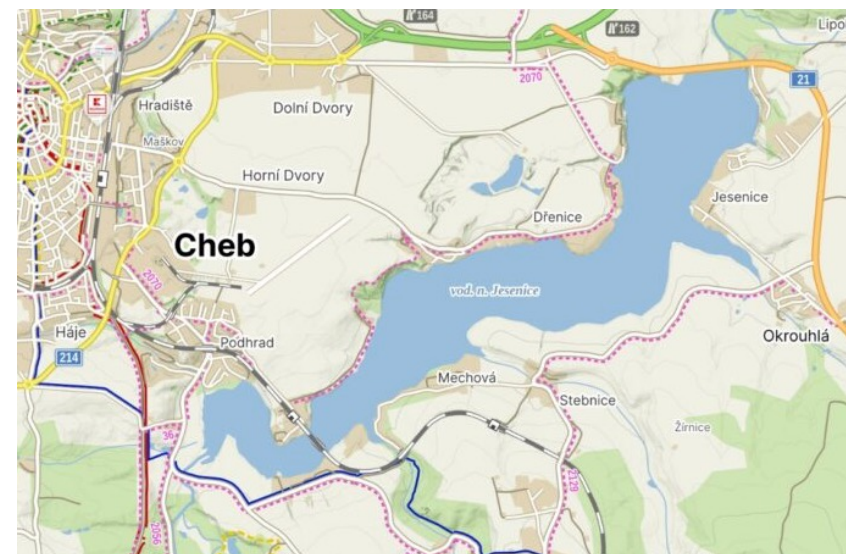
Přehrada Březová

- Vodní nádrž Březová na řece Teplé je součástí vodohospodářské soustavy Stanovice-Březová. Soustava, kterou tvoří vodní dílo Stanovice, čerpací stanice Teplička, jez Teplička a vodní dílo Březová, zajišťuje ochranu města Karlovy Vary před stoletými povodněmi. Správcem je Povodí Ohře, s. p. Hranice obcí byly upraveny tak, že plocha celé nádrže tvoří výběžek území obce Březová, vklíněný mezi území města Karlovy Vary a území obce Stanovice; Březová až do roku 1990 byla součástí města Karlovy Vary, k němuž byla připojena po druhé světové válce.
- Stavbu přehrady na řece Teplé iniciovalo město Karlovy Vary po katastrofální povodni v roce 1890. Přípravné práce začaly v roce 1911, přerušila je však první světová válka a projekt byl dokončen až roku 1928. Architektonickou část projektu vypracoval profesor pražské německé techniky Arthur Payr (1880–1937). Stavbu přehradní hráze provedlo v letech 1931 až 1935 konsorcium firem Lanna z Prahy a Pittel & Brausewetter z Vídně, strojní zařízení výpustí vyrobily firmy Vítkovické horní a hutní těžiřstvo a Českomoravská Kolben–Daněk. Oficiální uvedení do provozu se uskutečnilo v roce 1937. Stavbu financoval stát.
- Nádrž je dlouhá 2 km. Po hrázi a kolem přehrady vede silnice I/20, která je náhradou za starou silnici z Karlových Varů do Mariánských Lázní. Ta byla VD Březová zatopena. Dosud je na dně nádrže při poklesu hladiny patrný starý silniční most původní silnice. Na pravé straně přehrady je domek hrázného.
- Hlavní účel je protipovodňová ochrana města Karlovy Vary a zajištění periodických proplachů koryta pod hrází. Spolu s vodním dílem Stanovice na Lomnickém potoce slouží k zásobování Karlovarska pitnou vodou. Vedlejším účelem nádrže je výroba elektrické energie a nadlepšování průtoku při pořádání kanoistických závodů na toku pod hrází. Je zde také regulovaný chov pstruhových ryb. Na nádrži Březová je zakázán provoz plavidel se spalovacím motorem.
- Hráz je přímá, betonová, gravitační. Kóta koruny hráze se nachází na 433,95 m n. m. Maximální výška hráze nad terénem je 24,95 m, šířka koruny hráze je 8,4 m, délka koruny hráze 228,8 m. Přehrada má pět bezpečnostních korunových přelivných ploch. Výpustná zařízení jsou dvě. Pravé tvoří dvojice potrubí s vnitřním průměrem 1 500 mm a délkou 20,3 m. Levé výpustní zařízení má průměr 2 100 mm o délce 19,3 m a slouží jako přívodní potrubí vody k soustrojí malé vodní elektrárny.
- Strojovna elektrárny pod přehradou je osazena třemi soustrojími s plně automatickou regulací a kontrolou chodu:
 - 2× Francisova turbína ČKD F30H 216 kW s generátory Siemens 130 kW,
 - 1× čerpadlo Sigma 400QVC 42 kW s asynchronním motorem MEZ 30 kW v generátorovém režimu.
- Levá výpust byla připravena na osazení malou vodní elektrárnou již od výstavby ve třicátých letech 20. století, ale samotná instalace proběhla až v roce 1988, rekonstrukce a automatizace do současné podoby pak proběhla v roce 2002. Vodní nádrž shromažďuje vodu z povodí o rozloze 294,2 km², ve kterém je dlouhodobý roční průměr srážek 685 milimetrů. Průměrný roční průtok je 2,49 m³/s a neškodný odtok dosahuje 90 m³/s.



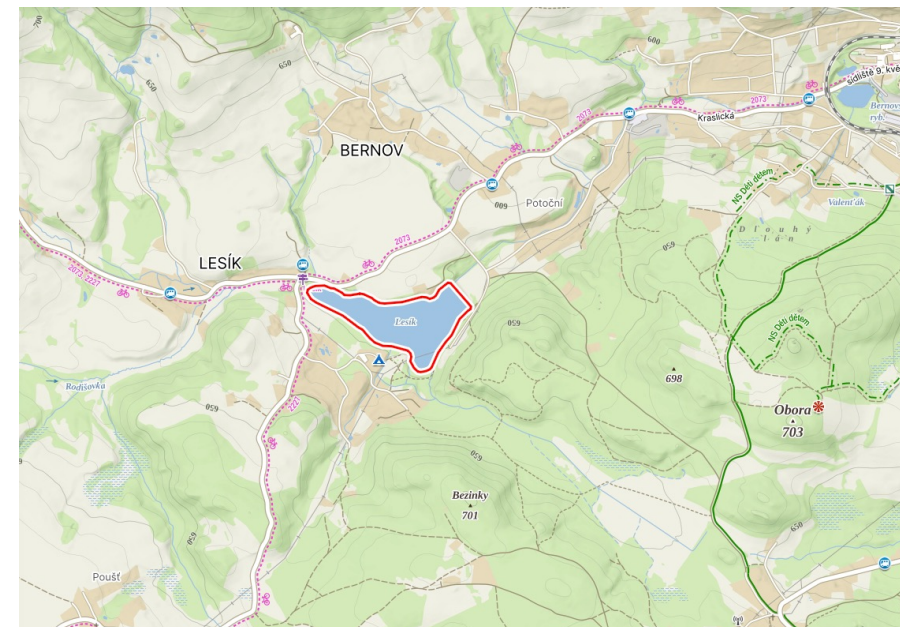
Přehrada Jesenice

- odní nádrž Jesenice je přehrada ležící cca sedm kilometrů jihovýchodně od Chebu na řece Odravě. Začala být budována v roce 1957, dokončena byla v roce 1961. Její délka je 12 kilometrů, v nejhlubším místě dosahuje voda hloubky 24,2 metrů. Po hrázi vede silnice I/21. Účelem nádrže je kompenzační nadlepšování průtoků v Ohři pro odběrná místa na dolní části toku a ochrana před povodněmi.
- Okolo vodní nádrže Jesenice se rozkládá několik obcí a vesnic: Podhrad, Všeboř, Dřenice, Jesenice, Okrouhlá a Mechová. Ve většině z nich se nacházejí kempy, které slouží k rekreaci (koupání, windsurfing, sportovní rybolov). Na Jesenici je zakázán provoz plavidel se spalovacím motorem.
- Přes Jesenici byl postaven železniční most na trati Cheb–Plzeň. Jižně od Velké Všeboře se nachází částečně zatopený betonový most, jehož vrchní část je stále nad hladinou. Tento most přes řeku Odravu kdysi spojoval dvě části obce Všeboř, jejíž převážná část byla přehradou zatopena. Dnes se na obou březích přehrady nachází osady Velká Všeboř a Malá Všeboř.
- V okolí nádrže byl 23. května 1978 bratřenci Barešovými unesen autobus s 39 studenty a řidičem, s autobusem se ozbrojení bratřenci chtěli dostat do Západního Německa.
- Vodní nádrž shromažďuje vodu z povodí o rozloze 406,5 km², ve kterém je dlouhodobý roční průměr srážek 693 mm. Průměrný roční průtok Odavy je 3,53 m³/s.



Přehrada Lesík

- Vodní nádrž Lesík se nachází v Karlovarském kraji v katastru části Lesík, která správně spadá pod město Nejdek. Leží přímo v této místní části a od centra Nejdku je vzdálená přibližně tři kilometry, takže se k ní dá snadno dojet autem i na kole a často slouží jako rychlý „letní únik“ do přírody.
- Z hlediska využití jde hlavně o přírodní koupaliště a menší vodní nádrž s travnatými plážemi, kde se lidé v létě chodí osvěžit. Místo je oblíbené i proto, že se u vody dá strávit celý den – u nádrže se nachází kemp a zázemí pro návštěvníky, typicky sociální zařízení, možnost sprchování a drobné občerstvení.
- Vedle rekreace má Lesík význam také pro rybáře. Nádrž je vedena jako rybářský revír číslo 05 431 133 a v pramenech se uvádí rozloha kolem deseti hektarů (některé mapové přehledy pracují s hodnotou okolo 9,23 ha podle zakreslení vodní plochy). V praxi to znamená, že jde o regulovaný mimopstruhový revír se stanovenými pravidly lovu i omezeními v určitých úsecích a obdobích.



Přehrada Skalka

- Vodní nádrž Skalka či Vodní dílo Skalka je přehradní nádrž na řece Ohři, která leží západně od Chebu na území Karlovarského kraje v České republice. Má rozlohu 338,5 ha. Maximální hloubka je dvanáct metrů a objem 19,555 milionů metrů krychlových.
- Přehradní hráz je vybudována jako přímá, sypaná, kamenitá s návodním betonovým těsnicím pláštěm.
- Vodní nádrž shromažďuje vodu z povodí o rozloze 671,7 km², ve kterém je dlouhodobý roční průměr srážek 760 milimetrů. Průměrný roční průtok Ohře je 6,21 m³/s.
- Nádrž byla vybudována v letech 1962–1964 za účelem zásobování vodou průmyslových podniků a elektráren níže po proudu a jako ochrana proti povodním. Vedlejšími účely jsou výroba elektrické energie v MVE Skalka a v MVE Skalka – mikrozdvoj. Na březích nádrže leží Skalka, Podhoří, Cetnov, Bříza a Pomezí nad Ohří.
- Přes nádrž u hranic vede most silnice I/6. Nádrž rovněž plní funkci protipovodňové ochrany města Cheb. Nádrž slouží i k rekreaci (koupání, sportovní rybaření). Pro vyšší obsah rtuti je zakázána konzumace ryb.

