



Doupovské hory Karlovarský kraj

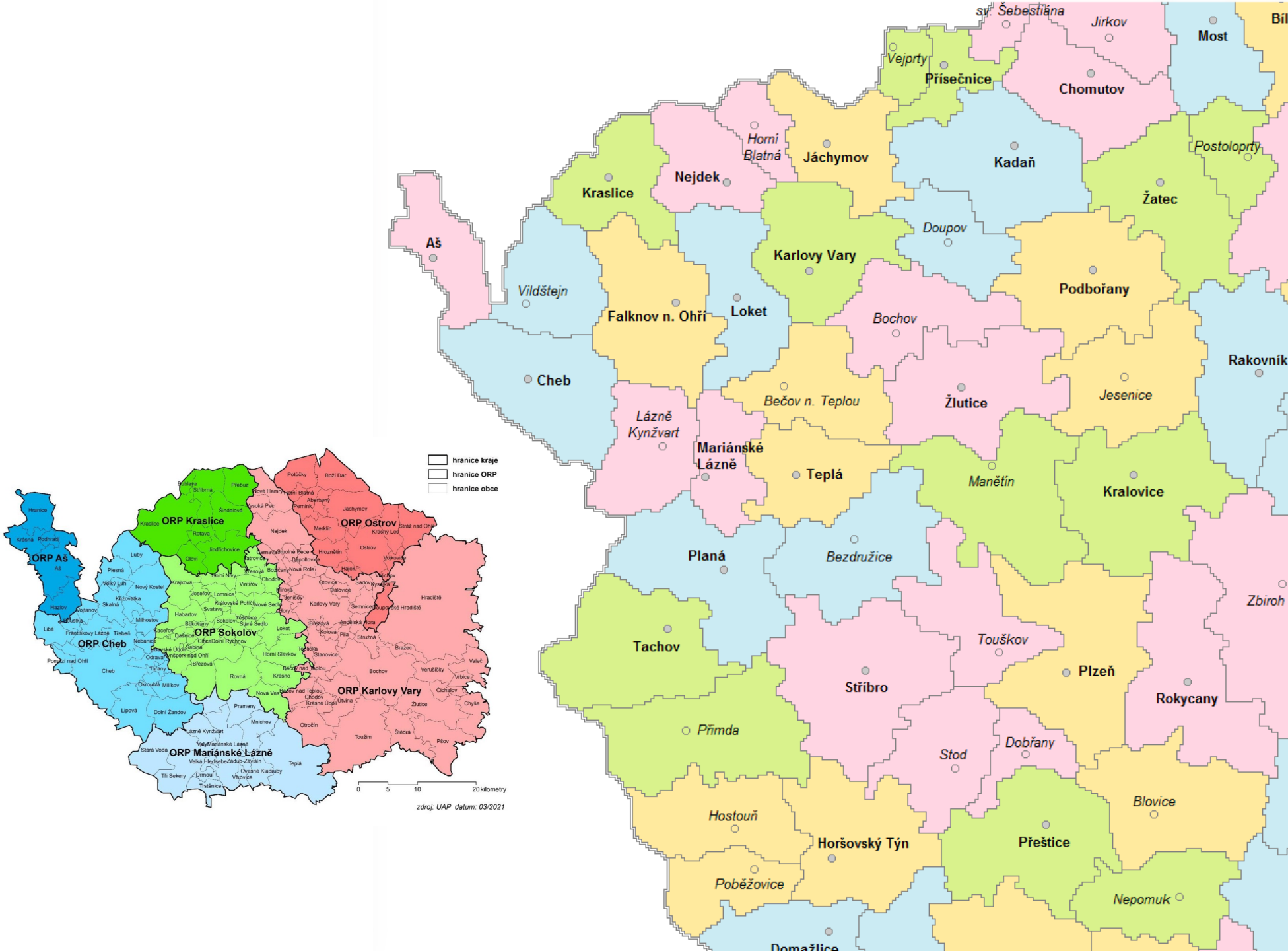


- Doupovské hory představují jedinečný krajinný a historický celek na pomezí dnešního Karlovarského a Ústeckého kraje. Jejich výjimečnost spočívá nejen v přírodních podmínkách a členitém reliéfu, ale také v tom, že velká část území byla od poloviny 20. století uzavřena jako vojenský prostor. Díky tomu zde nedošlo k tak výrazným proměnám krajiny, jaké známe z jiných částí republiky. Vojenský újezd Hradiště, který vznikl roku 1953, si dodnes uchoval svůj význam a zároveň uchránil řadu stop po starším osídlení a historických strukturách, které by jinak pravděpodobně zanikly.
- Historie Doupovských hor je úzce spojena s městečkem Doupov, které bylo po staletí přirozeným centrem regionu. Jeho počátky sahají na přelom 12. a 13. století a první písemná zmínka pochází z roku 1281. Město se postupně rozvíjelo jako řemeslné a obchodní centrum, významnou roli zde hrálo především soukenictví a další textilní výroba. Doupov však zažil i dramatické momenty, například zrušení během husitských válek nebo rozsáhlé požáry. Přesto se vždy dokázal obnovit a v novověku získal důležitá městská práva a správní význam.
- V průběhu staletí se měnila nejen podoba samotného města, ale i celého regionu. Na území Doupovska existovala desítky vesnic a drobných sídel, která vytvářela hustou síť osídlení s vlastními kostely, zámky či hospodářskými dvory. Mapa zaniklých obcí uvedená v materiálu dokládá, že šlo o živou kulturní krajinu s dlouhou kontinuitou, která byla přerušena až ve 20. století. Vývoj osídlení byl však vždy dynamický a hustota obyvatelstva zde patřila mezi nižší, což souviselo s drsnějšími přírodními podmínkami i charakterem zdejšího hospodářství.
- Zlom přišel po druhé světové válce. Odsun německého obyvatelstva způsobil zásadní demografický propad a řadu sídel se už nepodařilo znovu osídlit. Definitivní konec tradičního života regionu přineslo vyhlášení vojenského výcvikového prostoru Hradiště. V letech 1953 a 1954 byli obyvatelé postupně vystěhováni a velká část obcí byla úředně zrušena. Město Doupov tak zaniklo a zůstaly po něm pouze stopy v krajině, staré mapy a dobové fotografie. Tento proces představuje jeden z nejvýraznějších zásahů do sídelní struktury českých zemí ve 20. století.
- Přestože mnoho staveb zmizelo, dochované materiály ukazují bohatost někdejšího života. Dochované snímky připomínají piaristický konvent s gymnáziem a kostelem svaté Alžběty, městskou radnici, barokní zámek či kostely, které utvářely panorama města. Tyto památky svědčí o kulturním i duchovním významu Doupova a připomínají dobu, kdy šlo o živé regionální centrum. V obrazové části dokumentu lze sledovat historické mapy, letecké snímky i pohlednice, které dávají nahlédnout do podoby krajiny před jejím zánikem.
- Dnes jsou Doupovské hory paradoxně místem, kde se vedle vojenského využití zachovala mimořádně cenná příroda i archeologické stopy minulosti. Omezený přístup veřejnosti způsobil, že krajina zůstala relativně nedotčená moderní výstavbou. Region tak představuje jedinečné spojení historie, paměti zaniklých sídel a přírodního dědictví. Příběh Doupovských hor je zároveň připomínkou toho, jak zásadně mohou politická rozhodnutí proměnit život celých komunit i tvář krajiny na mnoho generací dopředu.

- Původní český název Dúpov byl odvozen ze staročeského slova dúpa ve významu dutina. V historických pramenech se objevuje ve tvarech: de Tuppowe (1281), de Dupow (1289), de Tupaw (1359), in Tuppa (1361), in Tupaw (1364), in Tuppaw (1367), Dupow (1369), de Dupouza (1384), de Dupowa (1402), de Dupaw (1403), de Dupow (1470), z Dupowa (1470), z Daupova (1503), na Doupově (1512), z Daupowa (1541), zu Tuppau (1600), Toppau (1631) a Duppau, Tuppau, Daupow nebo Dupow (1847).
- **Doupov** vznikl v době na přelomu dvanáctého a třináctého století. První písemná zmínka o něm pochází z roku 1281, ale německojazyčná vlastivědná literatura z první poloviny dvacátého století uvádí také roky 1261, a dokonce i 1012. Počátky města jsou spojeny se šlechtickým rodem **Doupovců z Doupova**, jejichž prvním sídlem byl nejspíše hrad na vrchu Hradiště. Teprve ve druhé polovině třináctého století si postavili nový hrad u městečka. První zmínka o něm je z roku 1295 a nachází se v predikátu Oldřicha z Doupova.
- Roku 1421 se Doupov stal obětí křížáckého tažení. Místní obyvatelé se jim vzdali výměnou za slib, že zůstanou naživu. Křížáci tento slib porušili poukazem na to, že slovo dané kacíři není pro katolíka závazné, a většinu obyvatel pobili. Trvalo téměř sto let, než se Doupov vzpamatoval ze škod způsobených husitskými válkami. Teprve v roce 1514 král Vladislav Jagellonský vesnici povýšil znovu na městečko.
- V šestnáctém století krajinu Doupovských hor kolonizovali **němečtí osadníci**, se kterými se zde rozšířil protestantismus. **Kryštof Šlik** v té době potvrdil a rozšířil stará **městská práva**. Mimo jiné městu povolil zřídit radnici. Rozvoj města byl 29. září 1599 narušen rozsáhlým požárem, při němž shořel farní kostel, fara, radnice, škola a šestnáct domů. Přestože sídlem vrchnosti byl v té době sokolovský zámek, podílel se Kryštof Šlik na obnově města.
- Na začátku třicetileté války se novými majiteli města stali **Verdugové**, kteří neuznali městská práva. Roku 1624 zakázali měšťanstvu vařit pivo v panském pivovaru, takže město o tři roky později vybudovalo vlastní. Vrchnost jej však v roce 1631 zabavila. Doupovská privilegia neuznala ani hrabata **z Lützu**, a měšťané se o ně dlouho soudili. Spor mezi městem a vrchností vyvrcholil jednáními v letech 1738-1745 a pro město skončil úspěšně. Byla uznána jeho práva na samosprávu a soudní pravomoc. Jedinou povinností vůči vrchnosti se stal roční poplatek ve výši 300 zlatých. S rozvojem obchodu a řemesel město ve druhé polovině osmnáctého století bohatlo a v roce 1795 mu byl povolen magistrát.
- Významným hospodářským odvětvím v Doupově bývalo **soukenictví**. V osmnáctém století se řemeslu ve městě věnovalo až sedmdesát soukeníků. Během devatenáctého století však byly do výroby sukna ve světě zaváděny stroje, kterým nemohla zdejší drobná výroba konkurovat, a odvětví ve městě ztrácelo na významu. Koncem devatenáctého století už ve městě působili jen dva soukeníci. Textilní výroba však přetrvávala. Dílnu zde mělo **čtrnáct plátenických mistrů, jedenáct koželuhů, ve městě se pletly punčochy a vyráběly pozamenty a nášivky**. Stavební materiál se vyráběl v **cihelně**.
- Doupov se roku 1850 stal sídlem soudního okresu, ke kterému patřilo 24 vesnic. Město v té době provozovalo chudobinec a špitál. Zdravotnické služby zajišťoval lékař, lékárník a tři porodní báby. Podle adresáře z roku 1924 ve městě byla **pošta a telegrafní stanice, četnická stanice, městská spořitelna, záložna, dva hotely, dvě vinárny, šest hostinců, pět cukráren, výrobní limonád, parní pila, čtyři mlýny, výrobní šindelů** a řada dalších obchodů. Dopravní spojení kromě cest umožňovala **železniční trať z Vilémova**.
- Koncem května a počátkem června 1945 bylo ve sklepení gymnázia po krutém týrání zastřeleno nebo jinak usmrceno čtyřicet Němců (jménem je známo dvacet obětí, např. členů profesorského sboru). Hrob se má nacházet na školním hřišti. Po odsunu německého obyvatelstva se město nepodařilo dosídlit, a počet obyvatel v roce 1947 byl jen třetinou předválečného stavu.
- Chátrání města ukončilo zřízení **vojenského výcvikového prostoru Hradiště**, kvůli kterému se museli všichni obyvatelé vystěhovat. Město bylo úředně zrušeno během třetí etapy rušení sídel k 15. květnu 1954.

- **Doupovské hory**, oddělující území dnešního Karlovarského a Ústeckého kraje, jsou z hlediska přírodního a historického vývoje unikátním regionem. Zdejší krajina byla díky své členitosti, druhu geologického podloží, ale především díky zřízení vojenského újezdu počátkem 50. let 20. století uchráněna před výraznými transformacemi tolik typickými pro druhou polovinu 20. století. Vojenský výcvikový prostor je dodnes aktivně vojensky využívaným územím. Představuje tak obrovský potenciál pro poznání krajiny novověku, středověku a snad i pravěku z hlediska sídelní struktury a uspořádání zdejších komunitních areálů
- **Vojenský újezd Hradiště** byl ustanoven usnesením vlády ke dni 1. února 1953 a je intenzivně využíván dodnes. Do ledna 2016 byl se svými 327 km² největším vojenským cvičištem České republiky. V následujícím období bylo rozhodnuto o zmenšení území na západním a jižním okraji, čímž se rozloha ustálila na 280 km². Hradiště je určeno k výcviku pozemního vojska, letectva a protivzdušné obrany, a to včetně užití ostrého střeliva, a nácviku vzájemné součinnosti těchto armád. Nalezneme jej na východním okraji Karlovarského kraje, kde tvoří hranice s krajem Ústeckým. Dělí se na pět dílčích katastrálních území: Doupov u Hradiště, Bražec u Hradiště, Radošov u Hradiště, Zdár u Hradiště a Tureč u Hradiště. Po uvedeném zmenšení došlo ke vzniku nových civilních obcí Doupovské Hradiště a Bražec, které nyní již nejsou pod vojenskou správou.
- **Osídlení Doupovských hor** bylo po celou dobu značně dynamické. V poslední etapě své existence patřilo k řídké osídleným oblastem. Hustota osídlení v závěru 19. století a první polovině 20. století odpovídala 6-7 osobám na km² a celkový počet obyvatel nepřesahoval 14 500. Největším sídlem bylo městečko Doupov s 1400 až 1500 obyvateli. Definitivní vysídlení všech obyvatel z oblasti vojenského prostoru proběhlo ve třech vlnách v průběhu let 1953 a 1954.

Soudní okresy 1850-1949

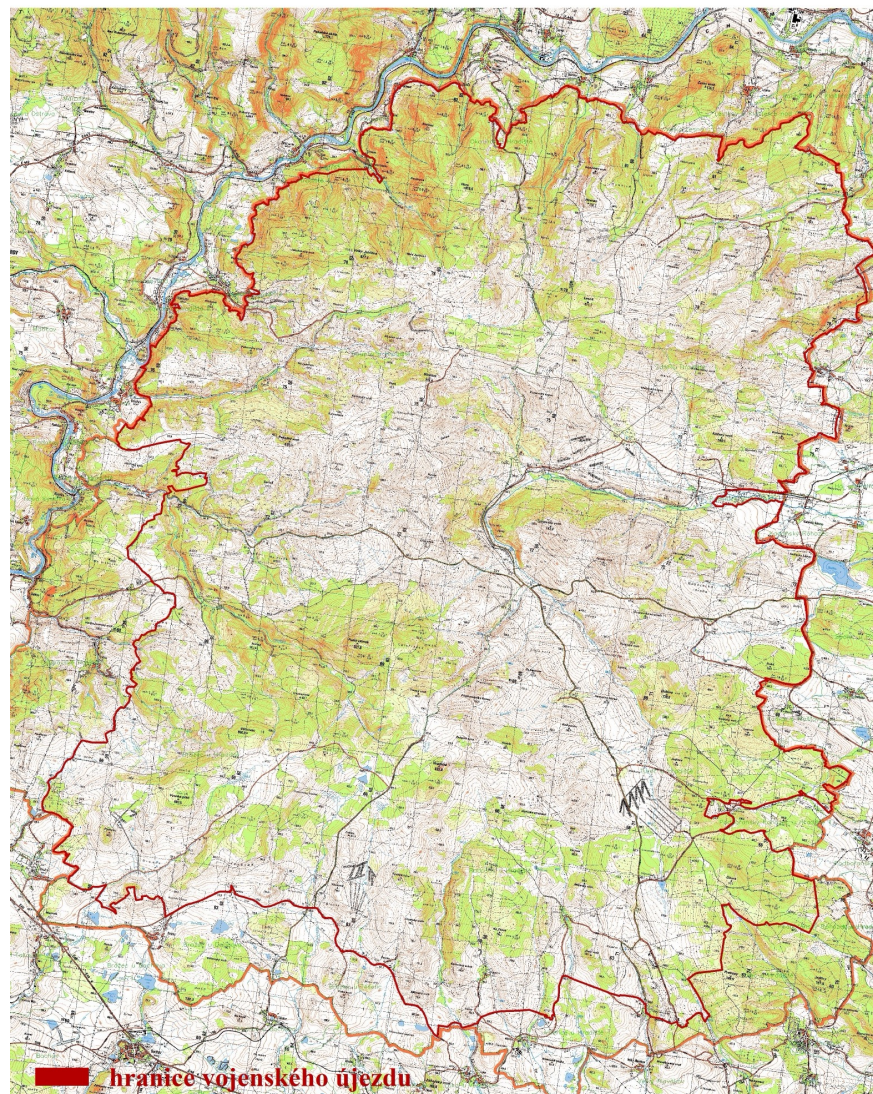


Okresy 1930 na území Karlovarského kraje



Vojenský újezd Hradiště

Hranice vojenského újezdu Hradiště platné od 1.1. 2016



KARTE DES BEZIRKES DUPPAU

Veranstaltet über Veranlassung des Sr. k. k. Kr. Ministers und gewidmet
Seiner Excellenz dem hochw. Wohlgeb. Herrn Herrn
Carl Freiherrn Mecsery de Tabor
k. k. Polizeiminister
(vormals Statthalter der böhmischen Krone)

Friedrich Selner
K. u. K. Militär-Oberingenieur
im Jahre 1861.



Übersichtstabelle

Bezirk	Fläche in Q. M.	Einw. im J. 1861	Einw. im J. 1857
Duppau	1200	10000	9500
Waldau	1500	12000	11500
...
Gesamt	12000	100000	95000

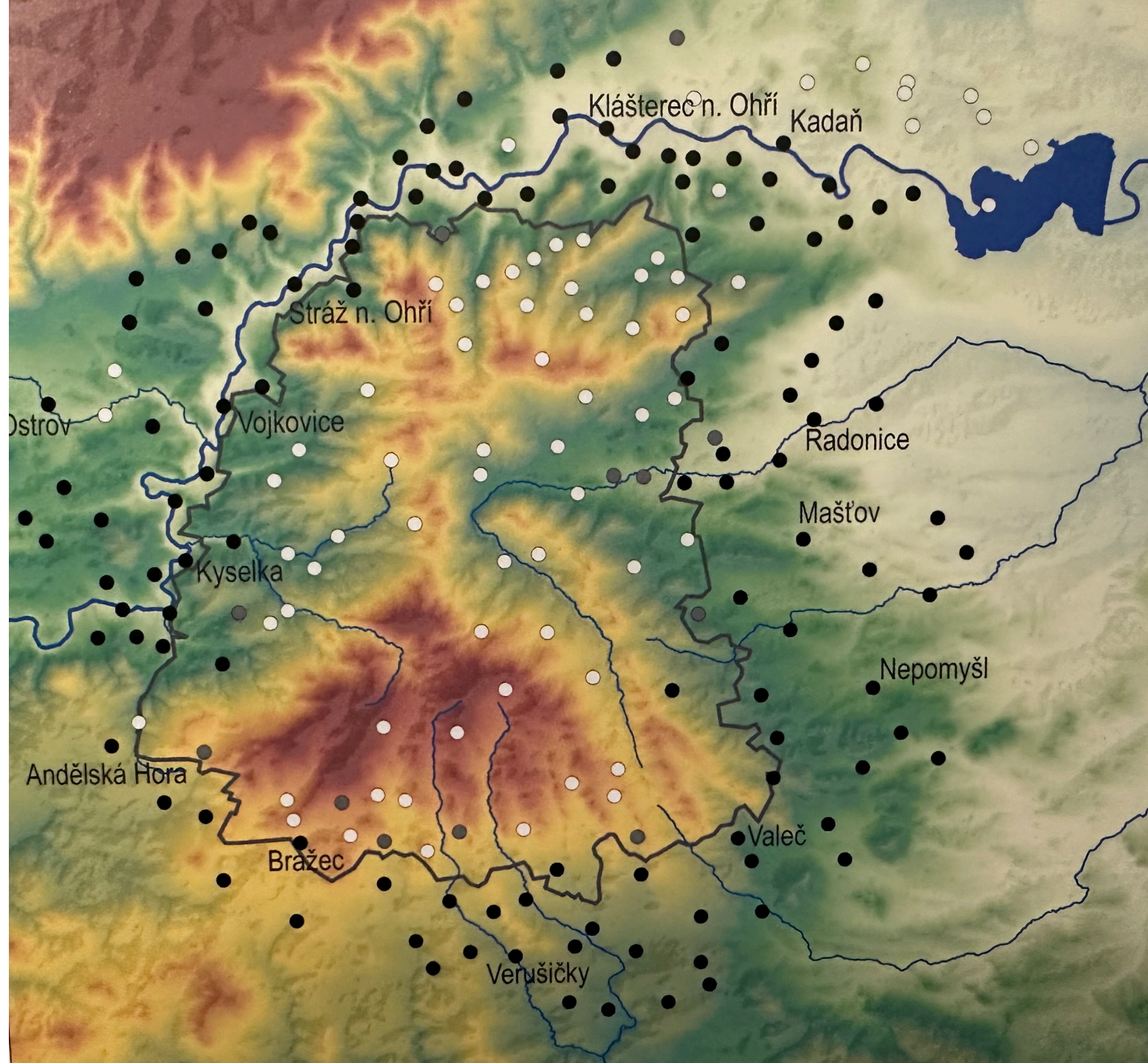






Okres Karlovy Vary

- Nový Dvůr
- Radnice
- Ostré
- Dlouhý Luh
- Litoltov
- Andřichov
- Růžová
- Hluboká
- Žebětín
- Fussmühle
- Sedlec
- Sedlecký Mlýn
- Sedlecký Dvůr
- Mětikalov
- Bukovina
- Střelnice
- Malý Hlavákov

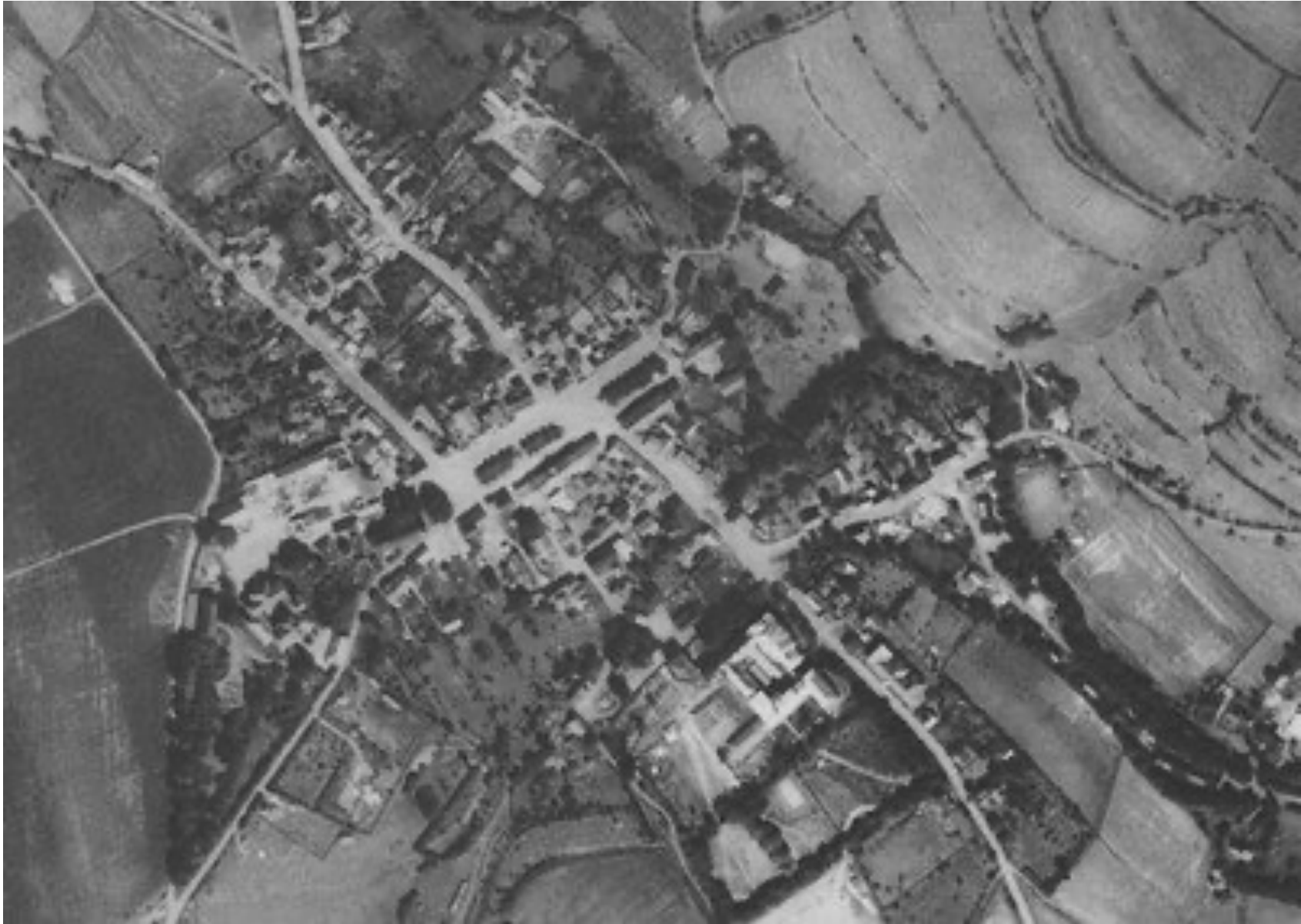


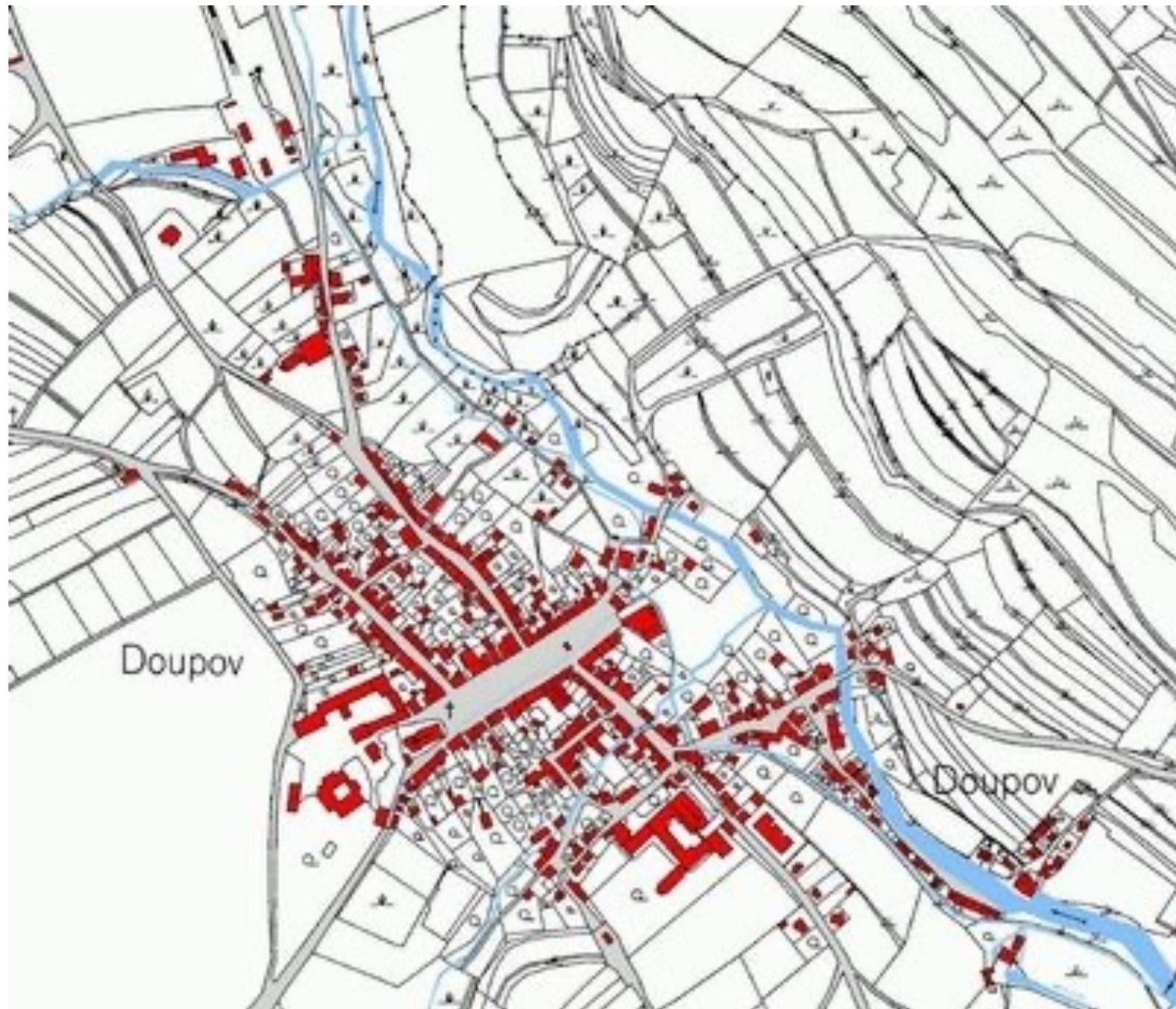
Zaniklé obce, osady a samoty Doupovska (94)

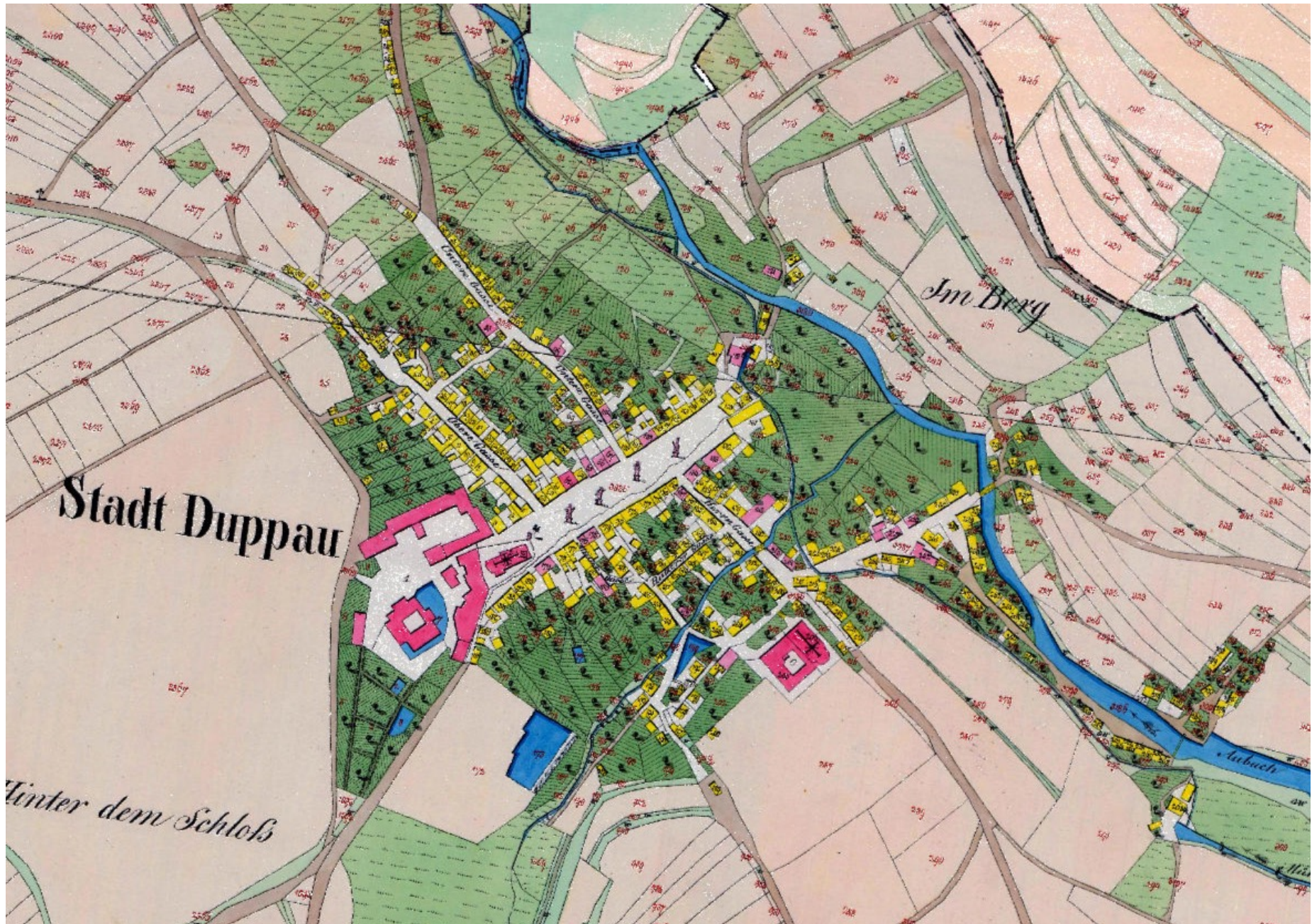
Abdecker (Abdecker)	Hřivínov (Mokowitz)	Martinov – mlýn (Merzdorf – Mühle)	Sedlec (Zettlitz)
Albeřice (Alberitz)	Hzín (Grün)	Měděnec (Kupferberg)	Seník (Heuschupfen)
Bražec (Bergles)	Humnice (Humnitz)	Mělník (Melk)	Stará Ves (Altdorf)
Březina (Pirk)	Hůrka (Horkau)	Mětikalov (Meckl/Mekel)	Stichlův mlýn (Stichelmühle)
Bukovina (Buckwa)	Javorná (Ohorn)	Mlýnská (Mühldorf)	Svatobor (Zwetbau)
Činov (Schönau)	Jeseň (Gässing)	Na cihelně ((Auf Der Ziegelhütte)	Telcov (Töltzsch)
Dlouhá (Langgrün)	Jindřichov (Heiniersdorf)	Nový Dvůr (Neuhof)	Těš (Tesch)
Dlouhý Luh (Langenau)	Jírov (Jurau)	Obrovice (Wobern)	Themlův mlýn (Themlmühle)
Dolní Lomnice (Unter Lomitz)	Kohlenschuppen (Kohlenschuppen)	Oleška (Olleschau)	Tis u Luk (Tiess)
Dolní Valov (Unter Wohlau)	Kopáčov (Kopitschau)	Oleška - Hauensteiner (Olleschau - Hauensteiner)	Tocov (Totzau)
Donín (Dohnau)	Kozlov (Koslau)	Olšenice (Oelschnitz)	Třídomí (Dreihäuseln)
Doupov (Duppau)	Kyselka – stáčárna (Sauerbrunn – Abfüllstation)	Ostré (Westrum)	Trmová (Dürmaul)
Doupovské Mezilesí (Olitzhaus)	Kostelní Hůrka (Am Berge)	Ovčín (Schäferei)	Tunkov (Tunkau)
Dubina (Eichenhof)	Kottershof (Kottershof)	Pastviny (Waiden)	Tureč (Turtsch)
Dunkelsberg (Dunkelsberg)	Lestkov (Leskau)	Pastviny (Ranzengrün)	Valov (Wohlau) – rozdělen na Dolní a Horní
Emanuelův Dvůr (Emanuelshof)	Lipoltov (Lappersdorf)	Petrov (Petersdorf)	Velká Lesná (Gross Spinnelsdor)
Gründerschuppen (Gründerschuppen)	Litolto (Liesen)	Pohodnice (Abdecker)	Víska (Dörfles)
Heřmanov (Hermersdorf)	Litoltovska myslivna (Liesen forst)	Prachometry (Promuth)	Záhoří (Serles)
Hluboká (Tiefenbach)	Lohotín (Lohotin)	Radnice (Redenitz)	Zakšov (Sachsengrün)
Holetice (Holeditz)	Lučiny (Hartmannsgrün)	Radošov (Reschwitz)	Zvoníčkov (Männelsdorf)
Hora - Okounov (Horn)	Malá Lesná (Klein Spinnelsdorf)	Ratiboř (Rodbern)	Žďár (Saar)
Horní Lomnice (Ober Lomitz)	Maleš (Mohlischen)	Řednice (Rednitz)	Žďár - Třídómí (Saar – Dreihäuser)
Horní Valov (Ober Wohlau)	Malý Hlavákov (Kleinelubigau)	Růžová (Rosengarten)	Žbletín (Sebeltitz)
Hradiště (Höfen)	Martinov (Merzdorf)		

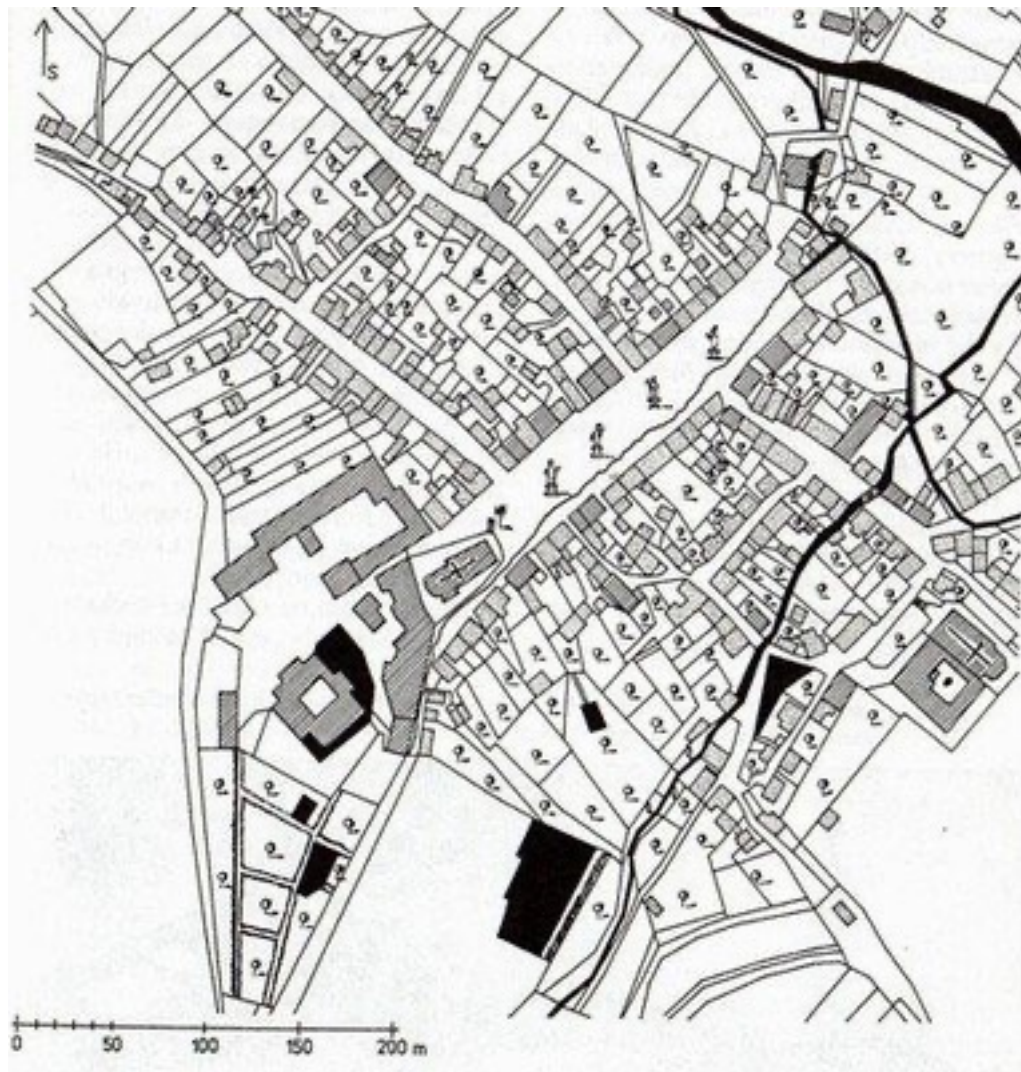
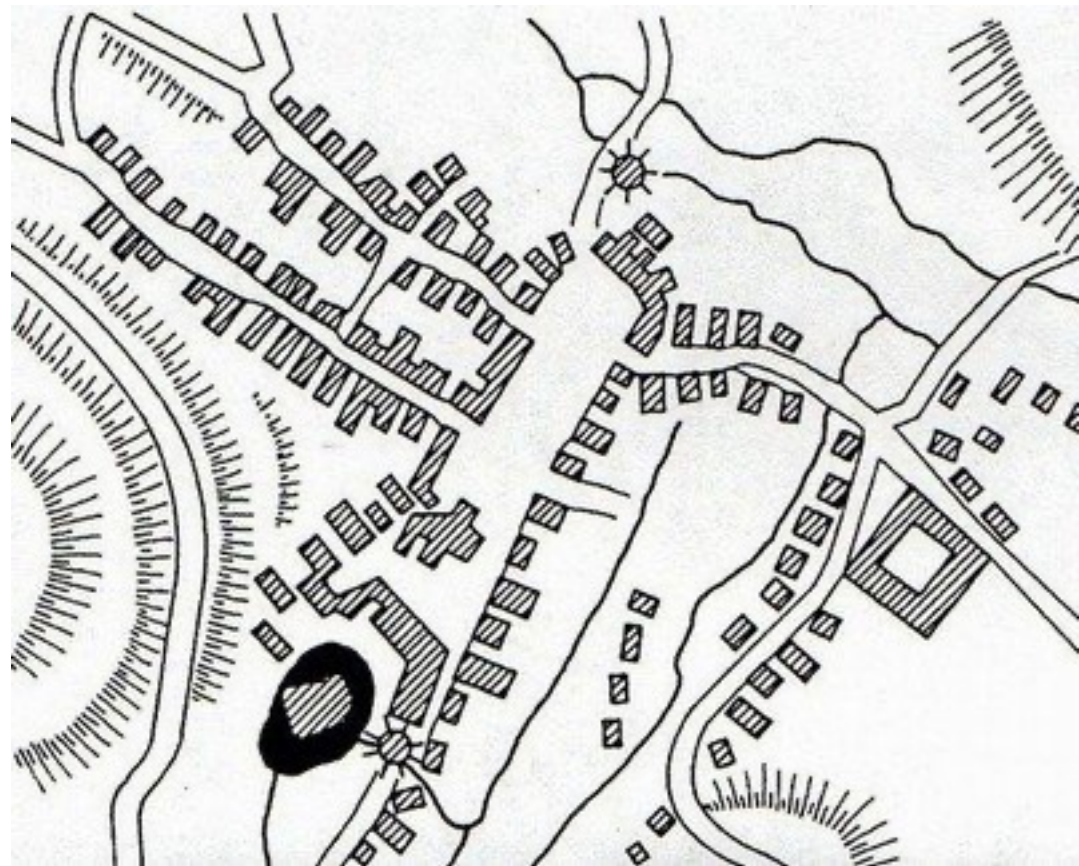
Doupov











Konvent piaristů s gymnáziem a kostelem sv. Alžběty

1660-1670



Zámek

1723-1725



Starý zámek



Radnice

1579/1927 rekonstrukce



Kostel Nanebevzetí Panny Marie



Kostel sv. Wolfganga

kolem 1380



Hrobka Zedtwiců







Grüsse aus Duppau.

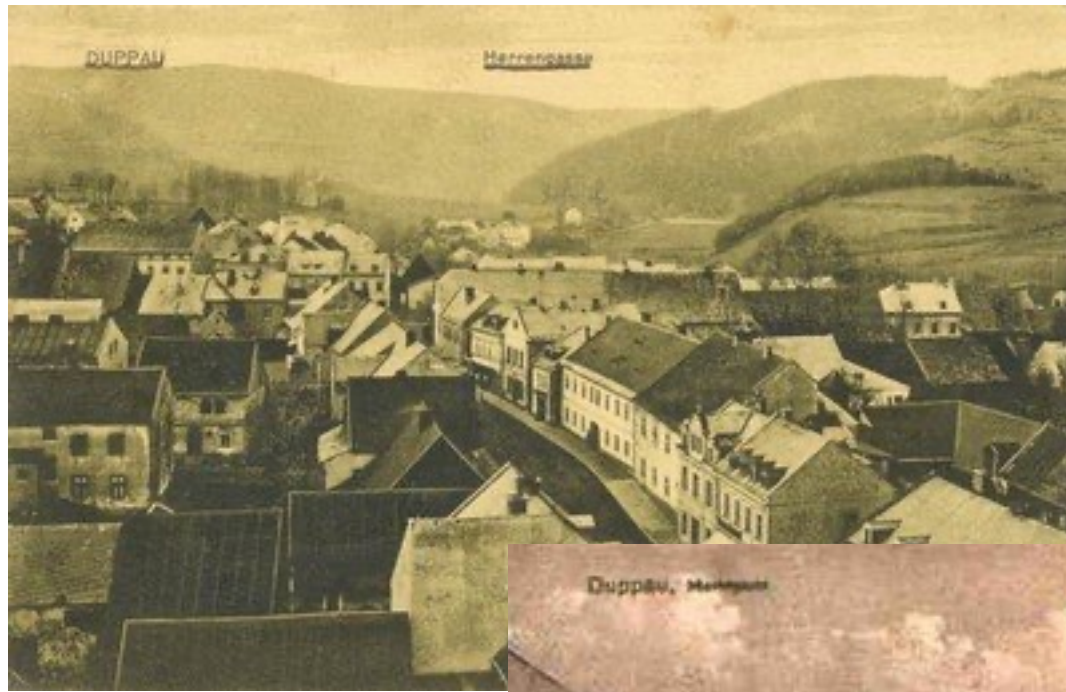








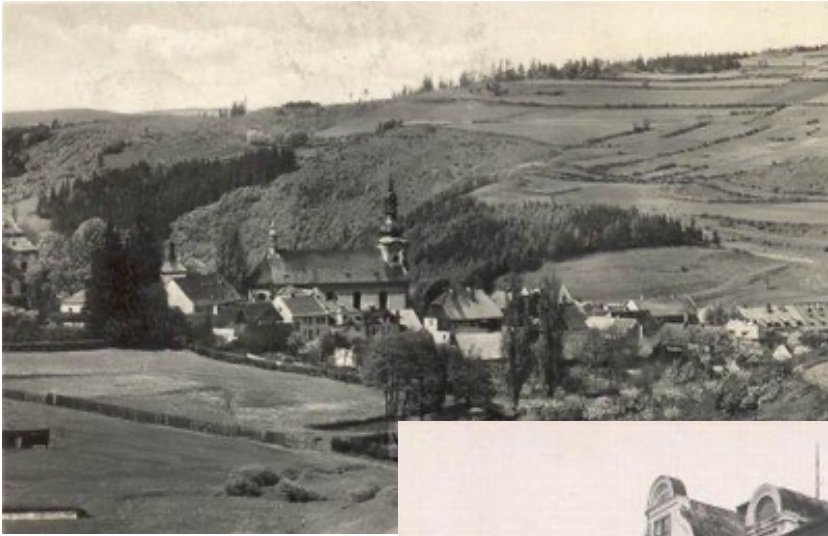








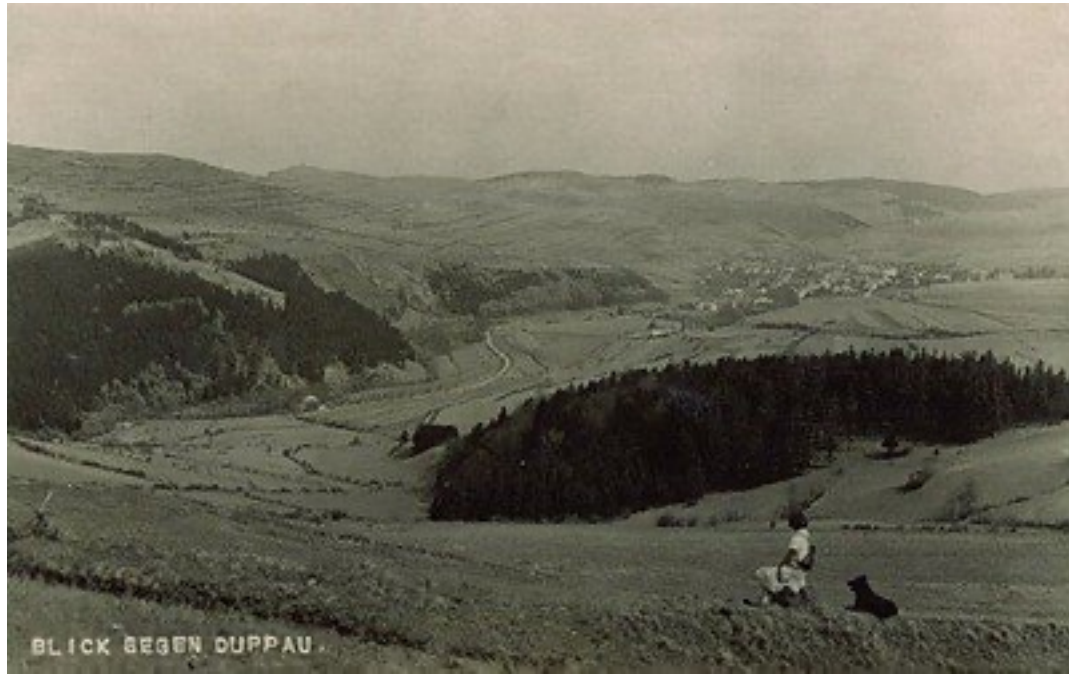




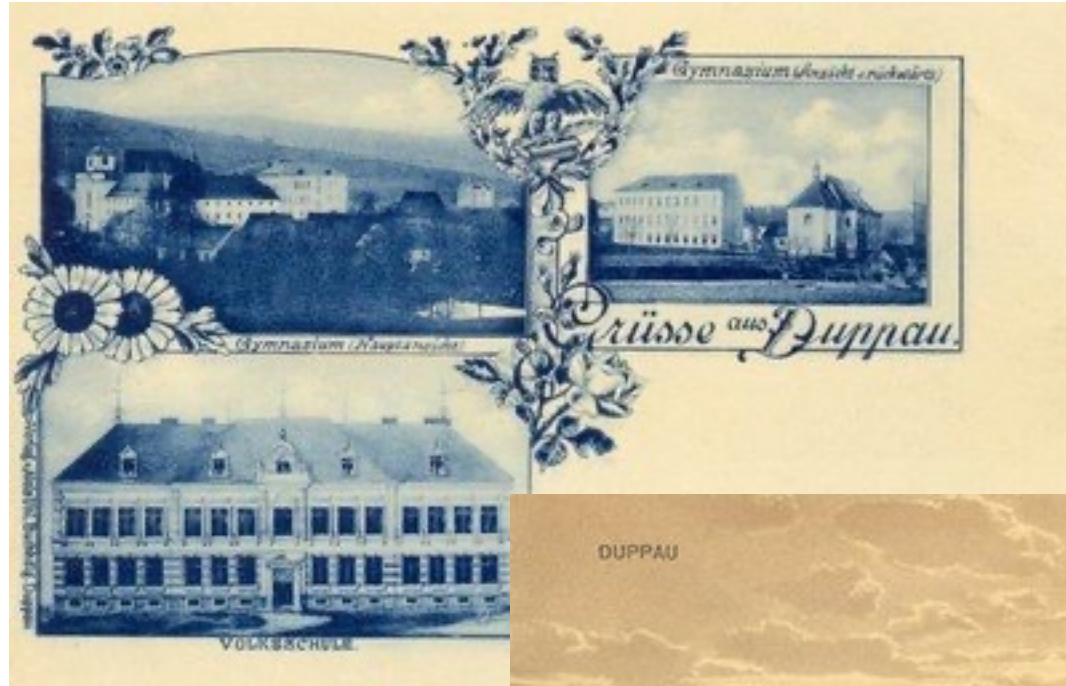






















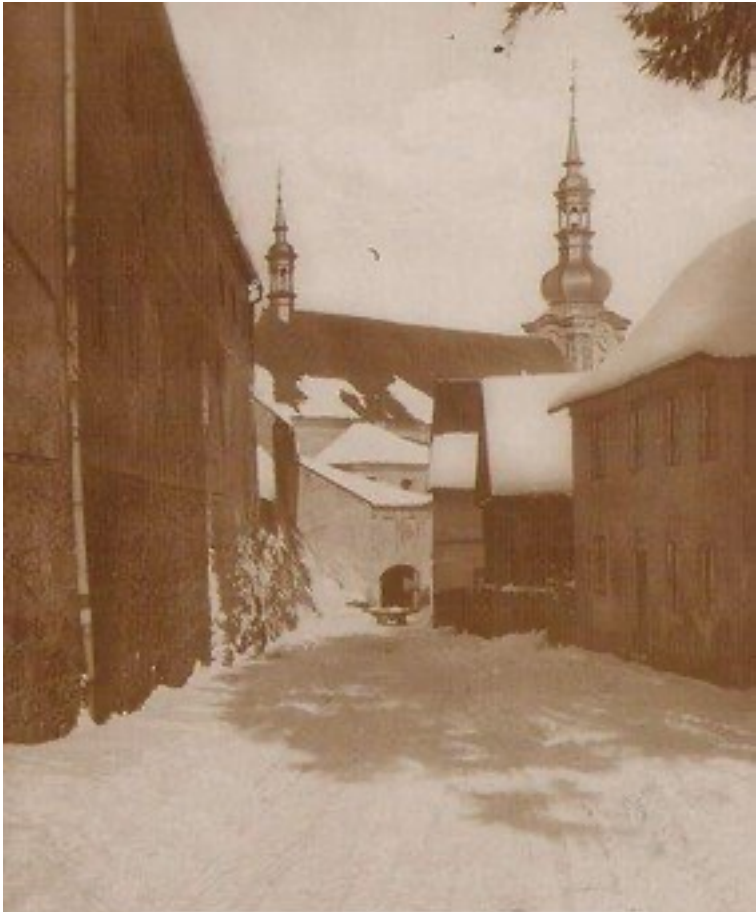
















Duppau

Schloß u. Kirche

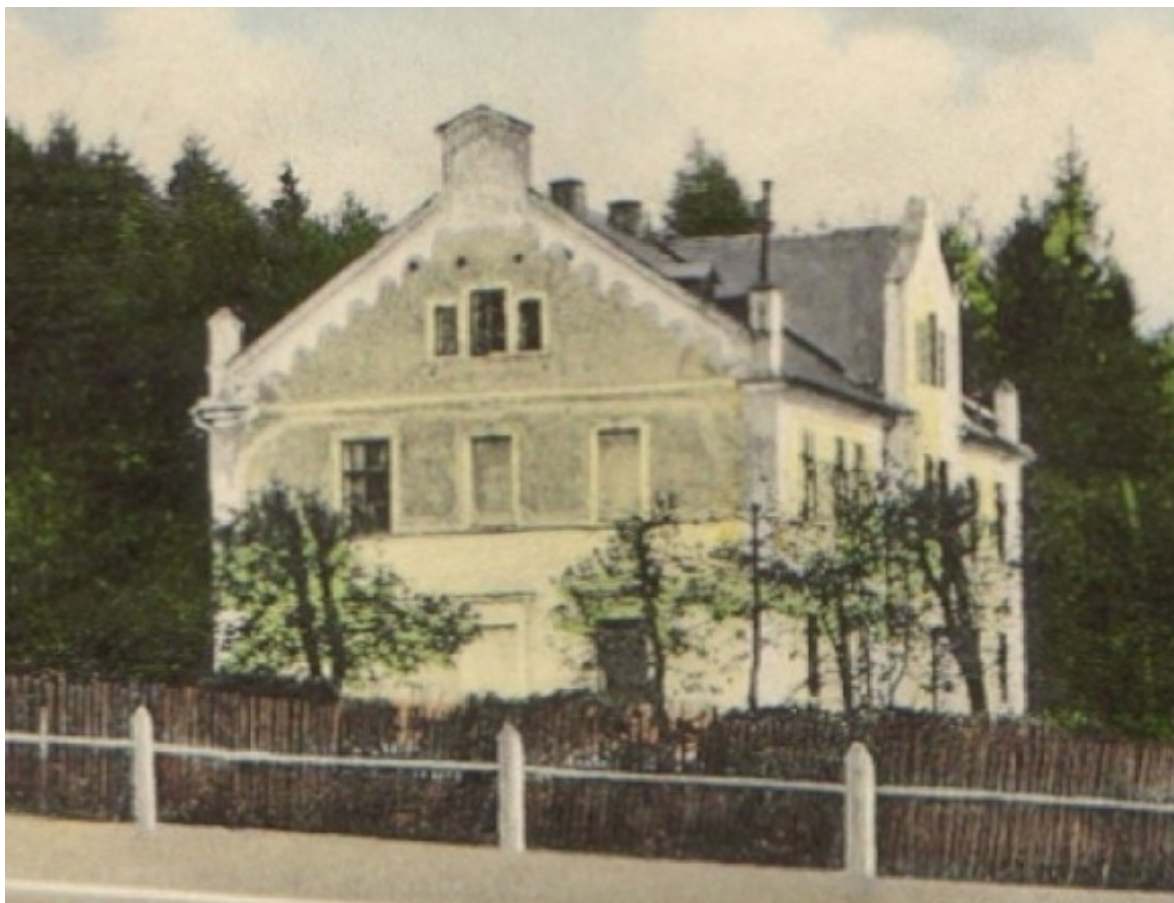


Grüsse aus Duppau

Marktplatz mit Stadtkirche



Zámek Alberiřice



Kostel sv. Bartoloměje Bražec



Kostel sv. Martina Činov



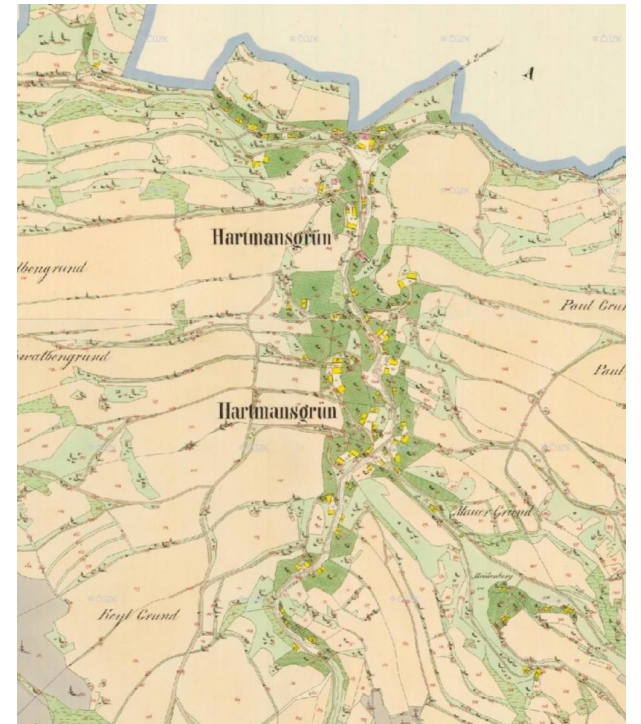
Hřivínov



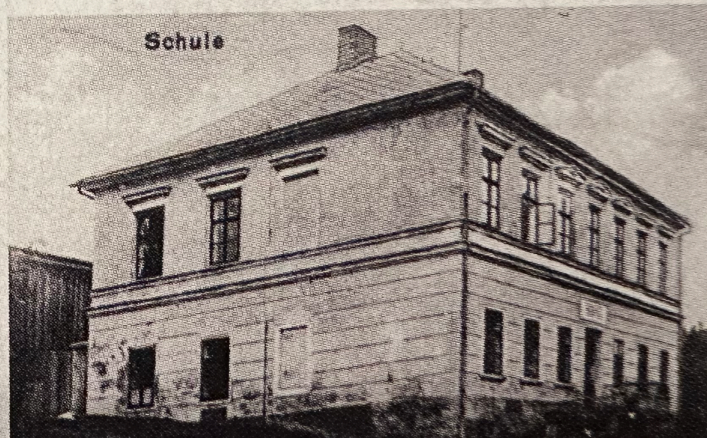
Kostel Nanebevzetí Panny Marie Kozlov



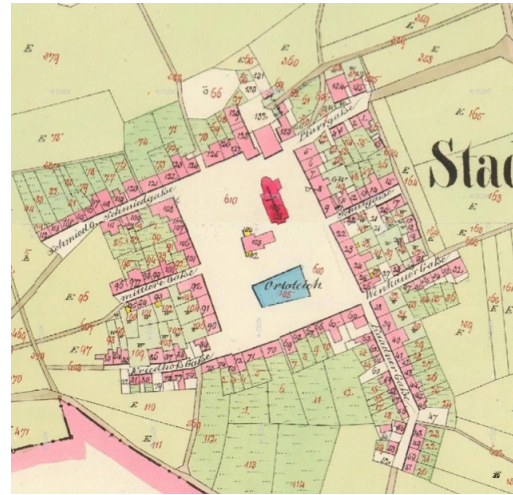
Lučiny



Kostel Nanebevzetí Panny Marie Lochotín



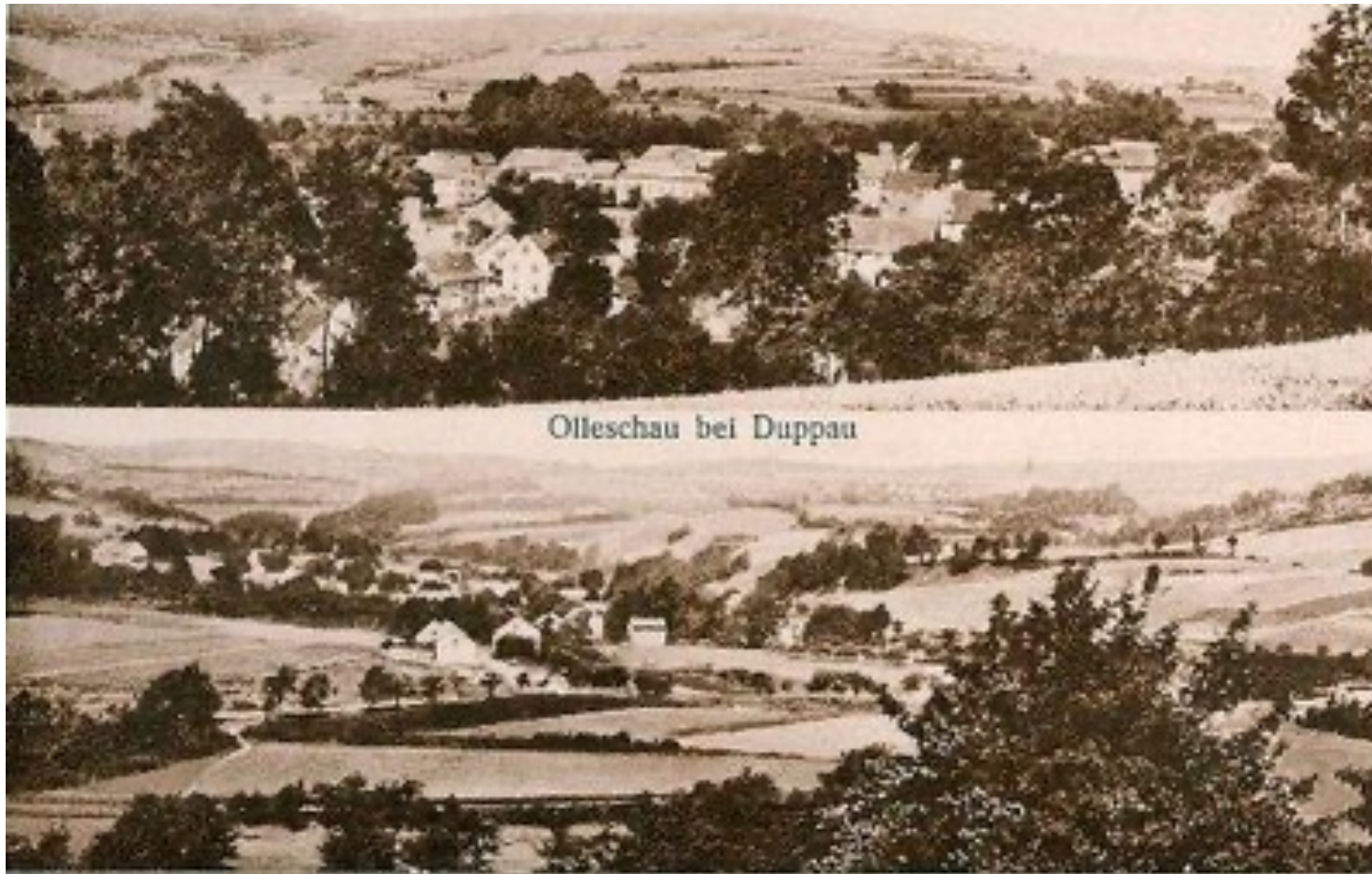
Měděnec



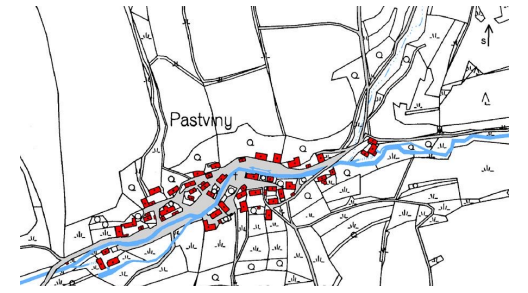
Kostel Panny Marie Sněžné Mětikalov



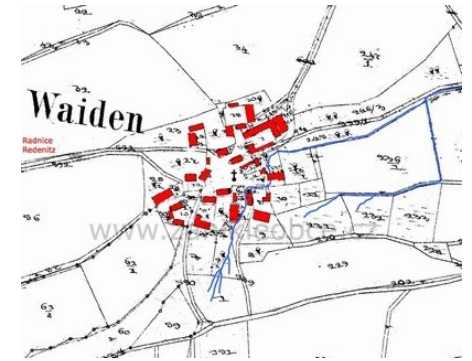
Oleška



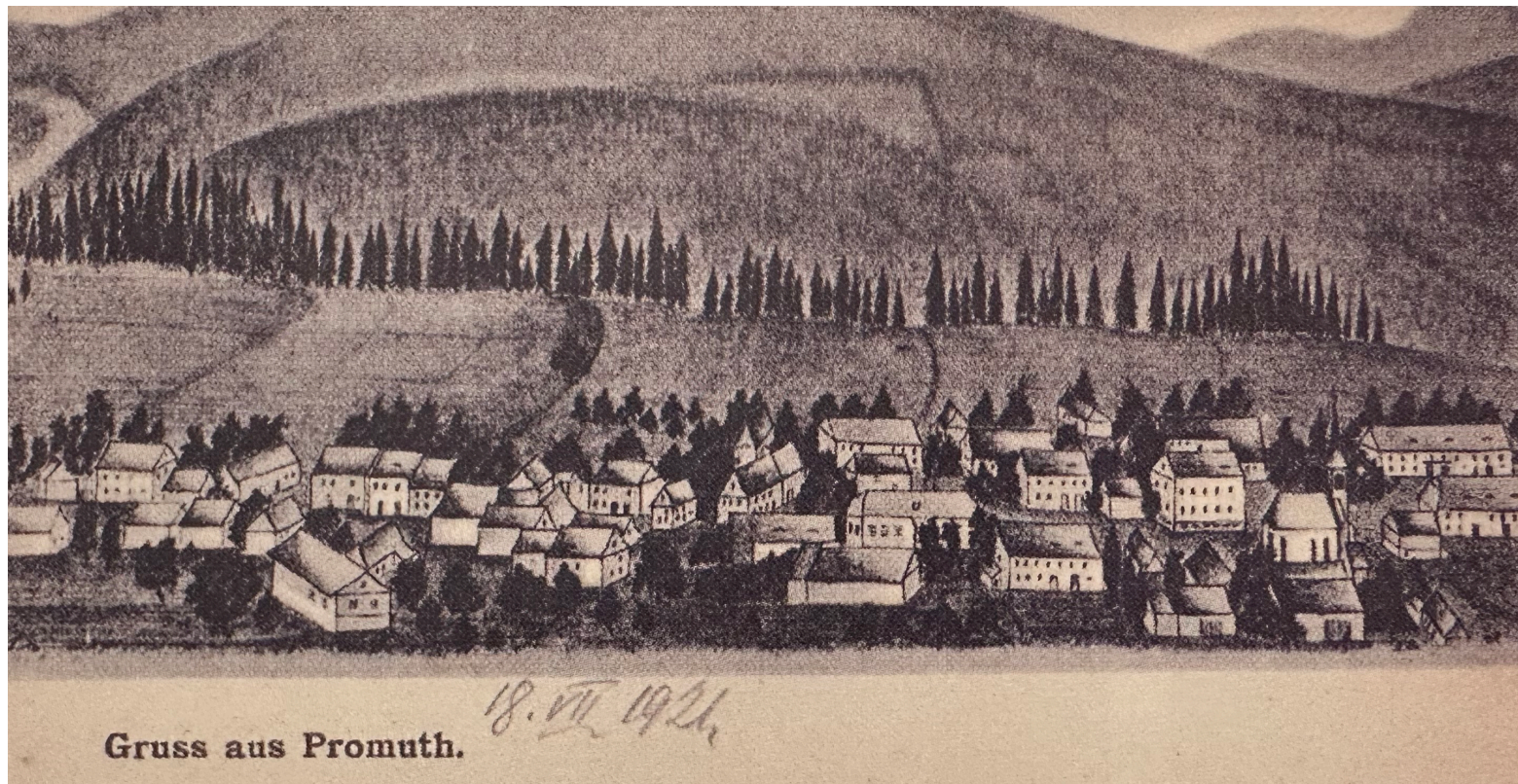
Pastviny (Ranzengrün)



Pastviny (Waiden)



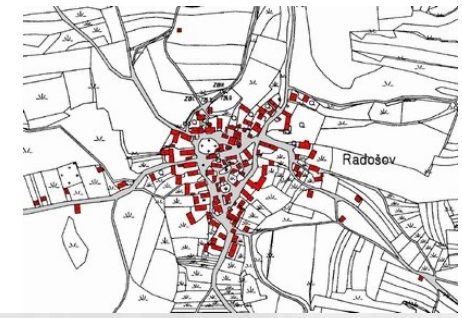
Prachomety



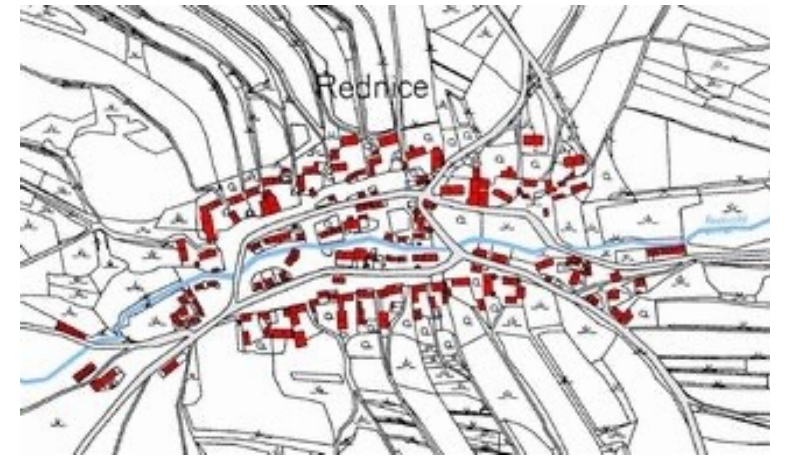
Kostel Radnice



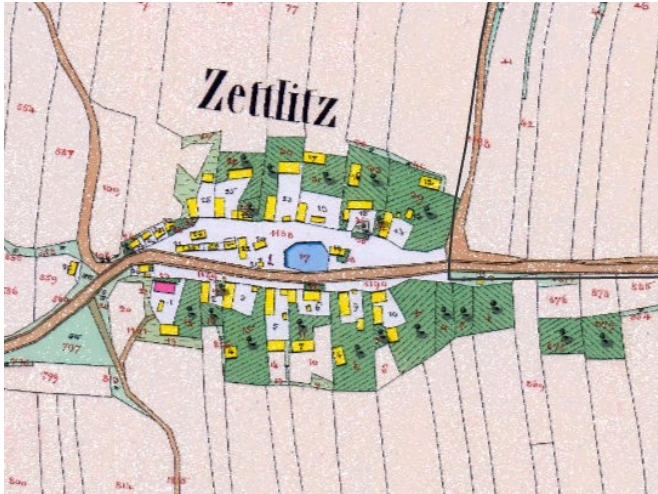
Kostel Narození sv. Jana Křtitele Radošov



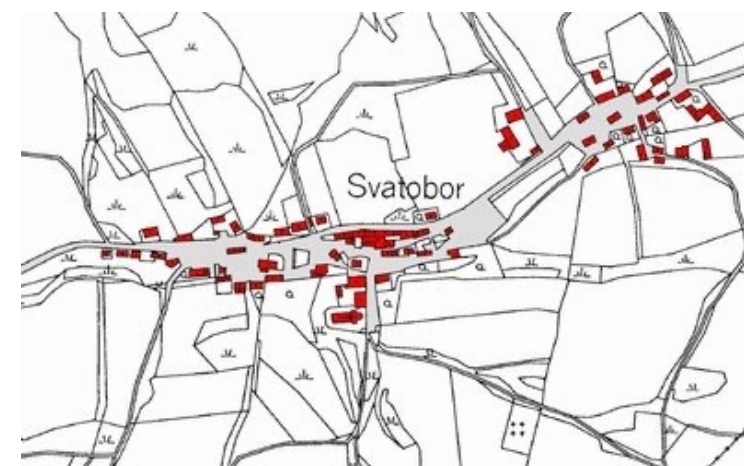
Řednice



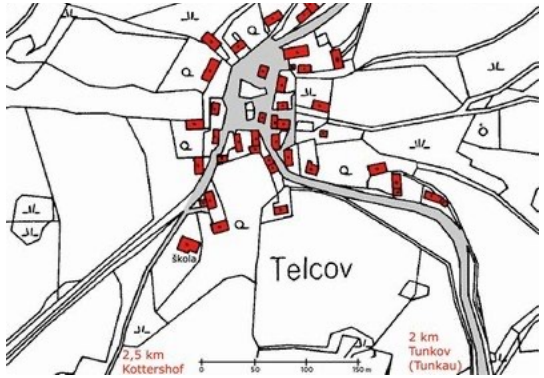
Sedlec



Kostel Nanebevzetí Panny Marie Svatobor



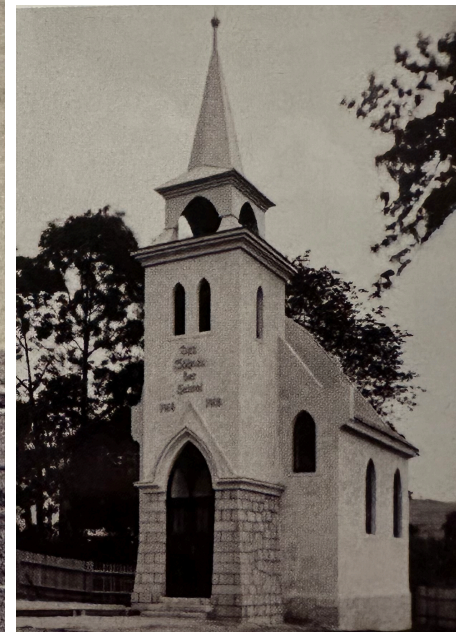
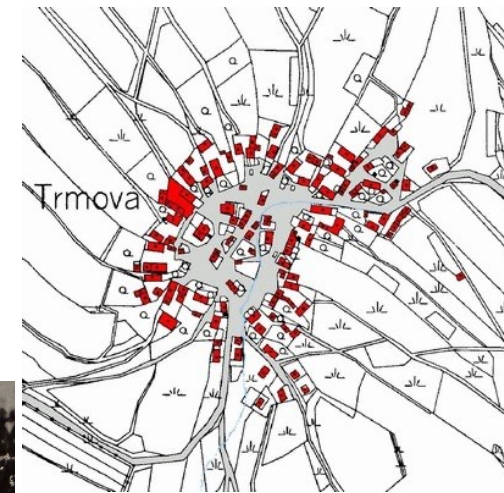
Telcov



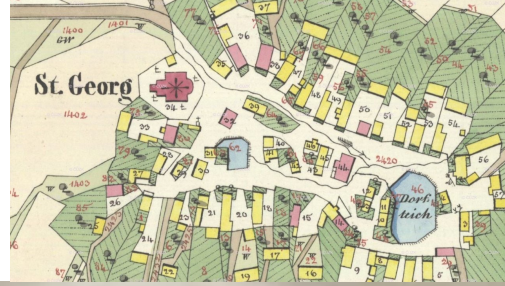
Kostel Navštívení Panny Marie Tocov



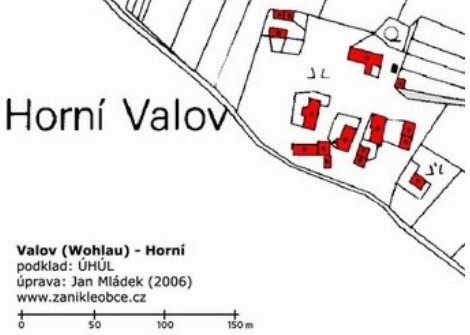
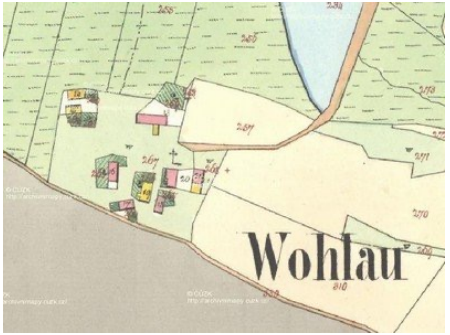
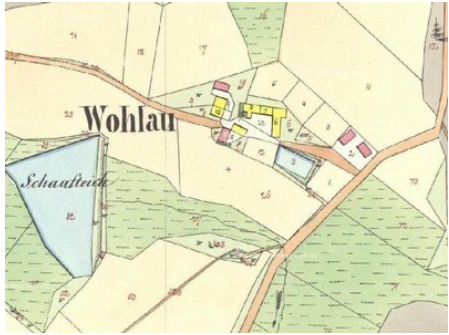
Trmová



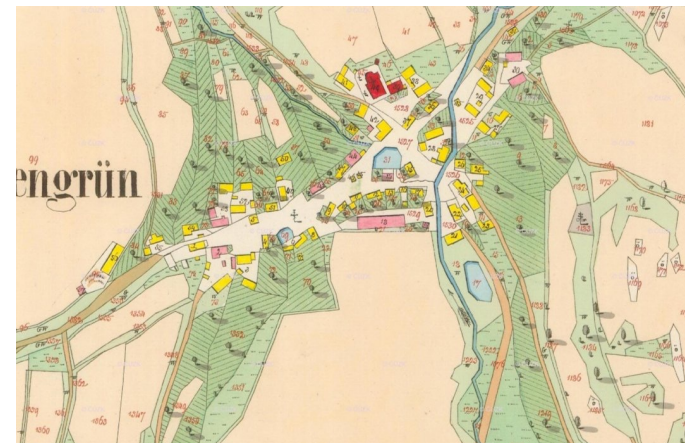
Kostel sv. Jiří Tureč



Valov



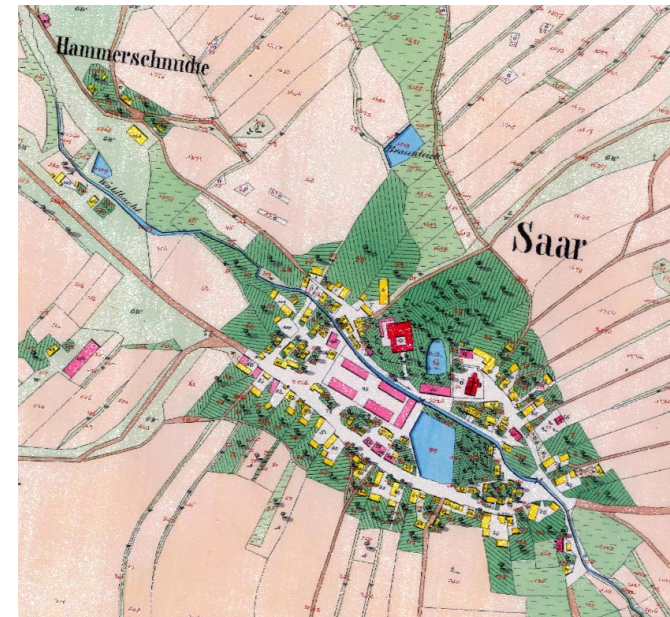
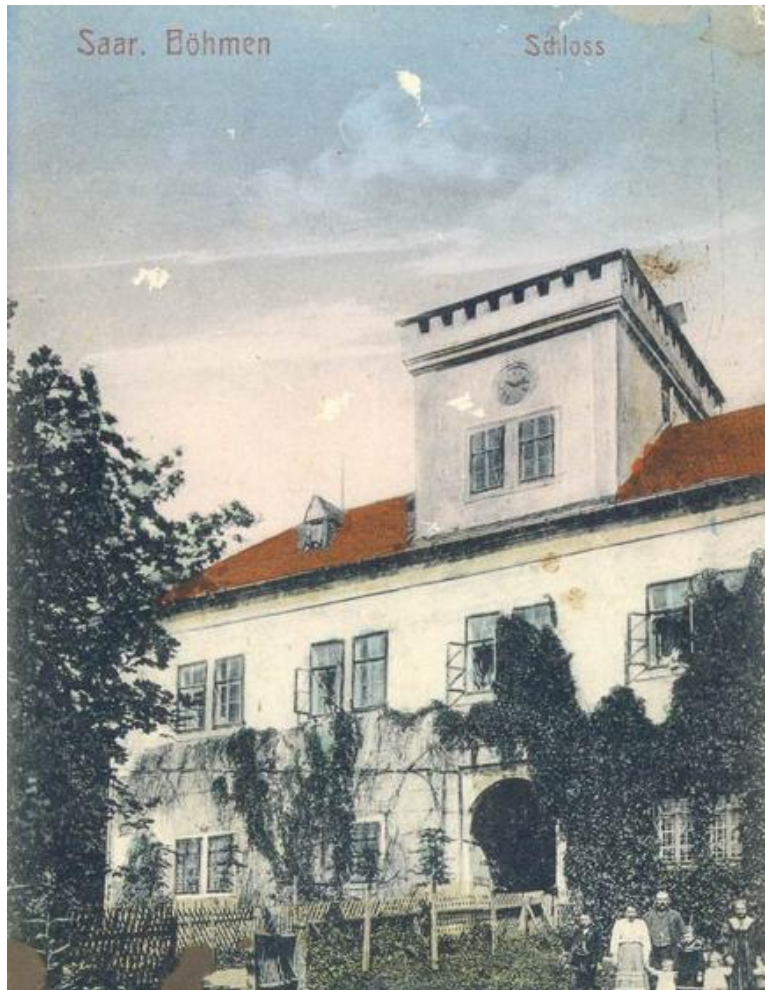
Zámek Zakšov



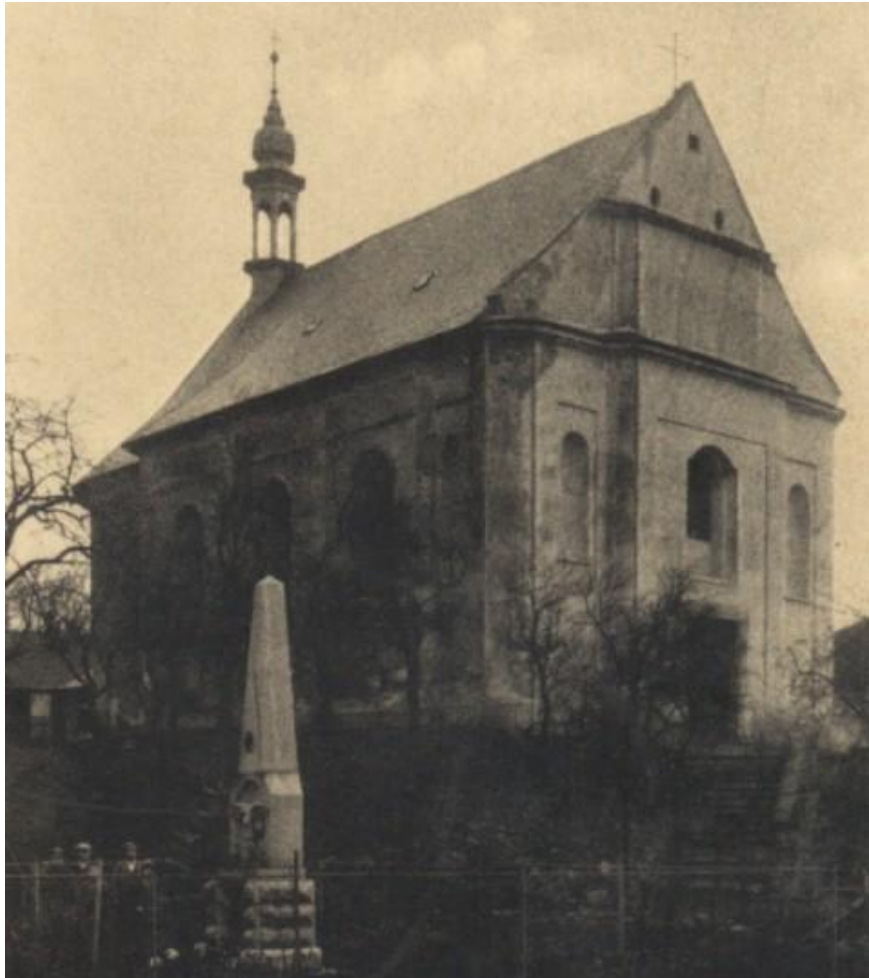
Kostel sv. Mikuláše Biskupa Zakšov



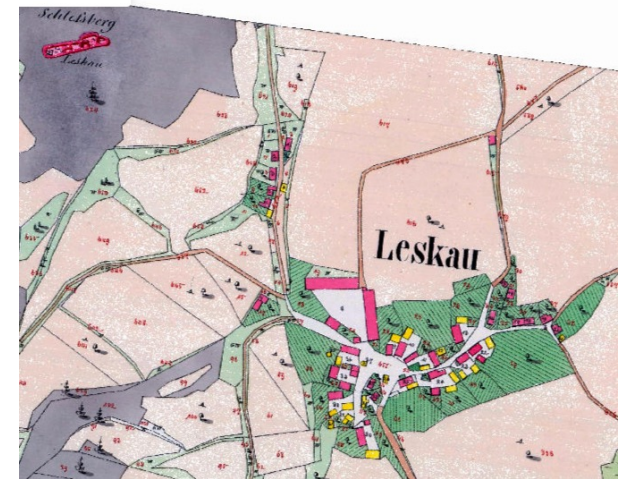
Zámek Ždár



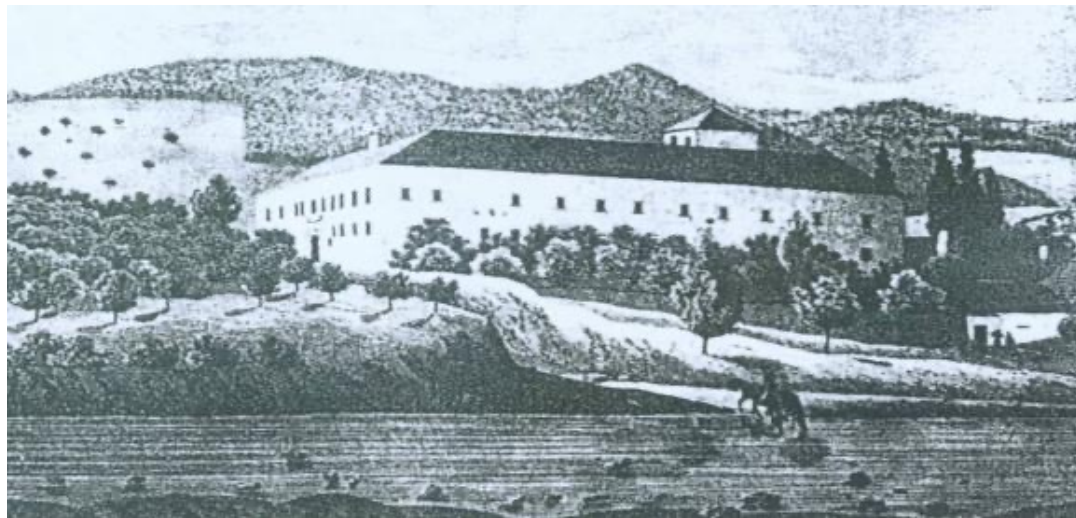
Kostel Žďár



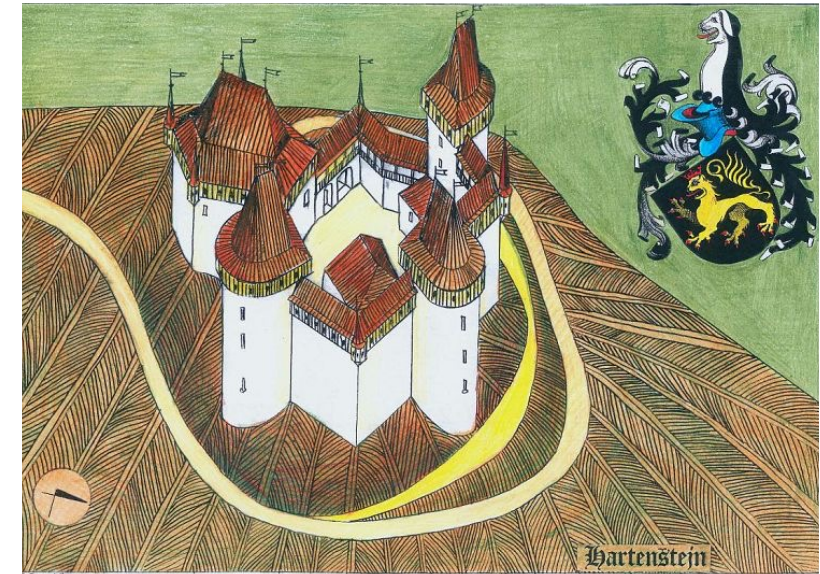
Hrad Egerberg (Lestkov/Leskau)



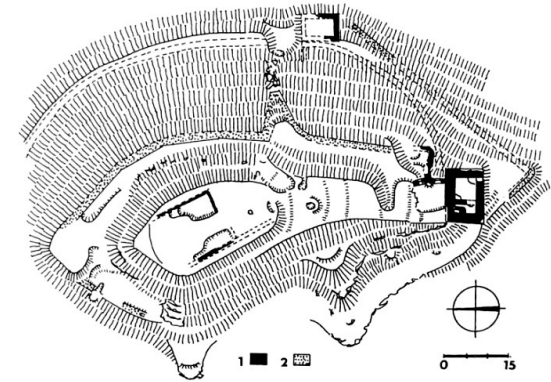
Zámek Felixburg (Rašovice/Roschwitz)



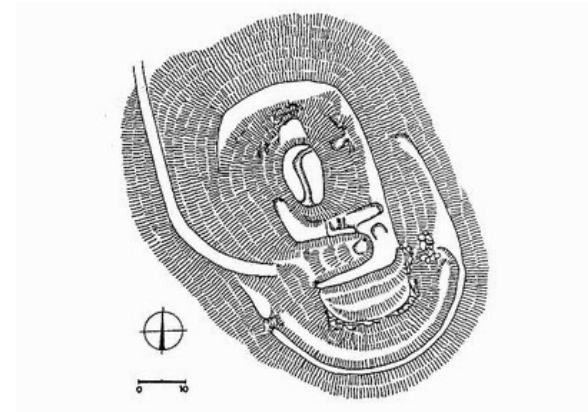
Hrad Hartenštejn



Hrad Himlštejn



Hrad Maleš (Huttberg)





Poloměstský kroj
Doupovsko (Duppau)



Poloměstský kroj
Doupovsko (Duppau)





