



Chebský lidový nábytek



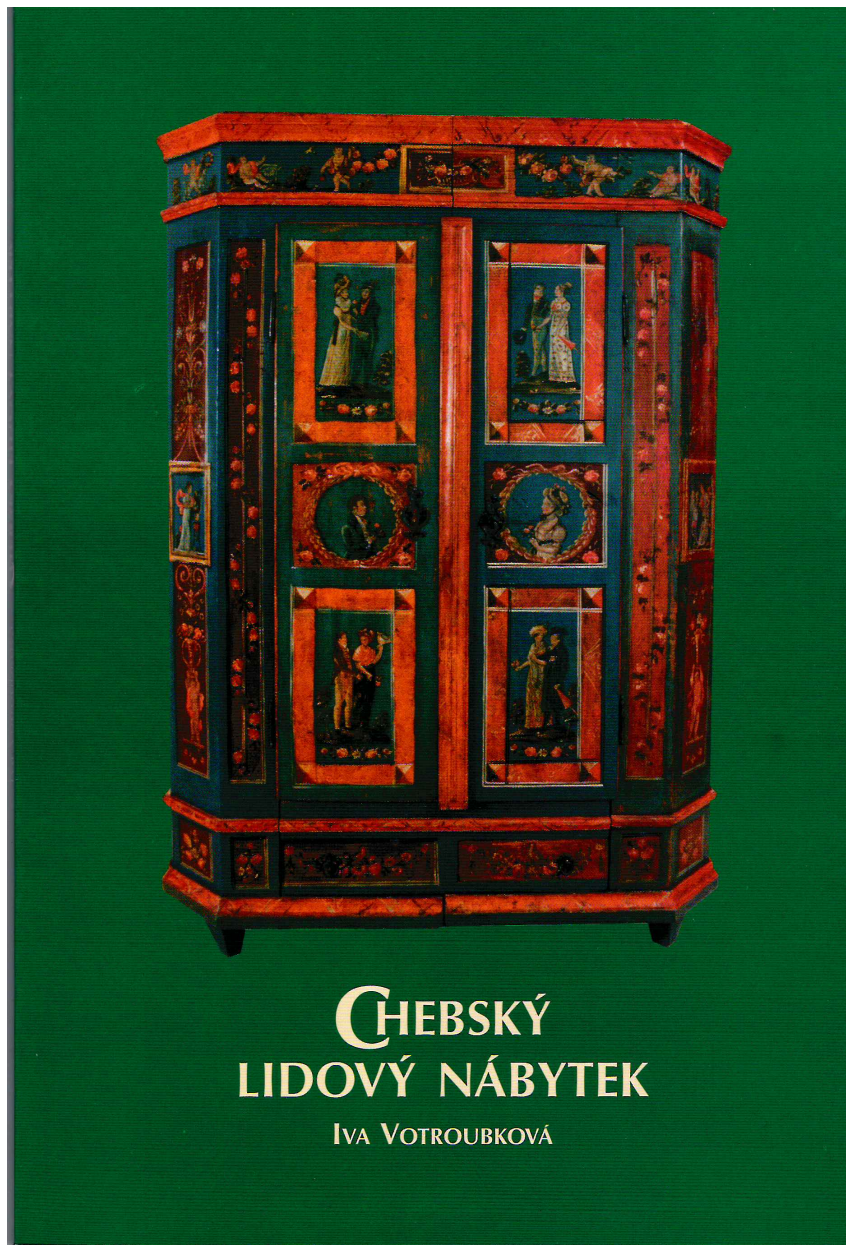
- Podíváme-li se na konstrukční tvar chebského lidového nábytku, upoutá naši pozornost jeho nápadná tvarová jednoduchost a strohost. Tvar nábytku vychází většinou z **baroka**, to je velmi dobře patrné na skříních a dětských postýlkách; zřídka křesla tvarově čerpají spíše z období **renesančního**.
- Hlavními konstrukčními prvky, které byly převzaty z baroka, jsou hlavně zkosené přední hrany skříní, vytvářející 15-20 cm široké plochy, na které je umisťována další výzdoba, a poměrně vysoké (v průměru 15 cm) profilované římsy skříní, které jsou buď rovné, nebo ostře zalomené tak, že ve střední části vytvářejí jakýsi štít, ve kterém velmi často nachází jméno majitele nebo letopočet.
- Prvky dalších slohových období, hlavně **klasicismu** a **empiru**, pronikají více do barevné výzdoby nábytku než do úpravy tvarů. Typickým znakem, který pojímá vývoj lidového nábytku z těchto slohových období, jsou **rohové sloupky a polosloupky**, které nacházíme jak na skříních, tak i na truhlách. Pokud jsou sloupky plastické, bývá to soustružená tyč s jednoduchou patkou a bohatě zdobenou hlavicí korintského typu.
- Skříně, na kterých se setkáváme s takovými sloupky či polosloupky, jsou celkovou konstrukcí nasvědčující tomu, že nejsou starší než z počátku 19. století; jejich konstrukce plně vychází z forem klasicistního nábytku, základní tvar je jednodušší, nemají široce zkosené přední hrany, takže sloupky jsou nasazovány buď na přední stranu skříně, nebo na mírně seříznutý roh. Soustružené rohové sloupky a polosloupky se svojí výškou rovnají výšce dveří (např. Nb 100). Jestliže jsou kratší, pak jsou umístěny přibližně do horních dvou třetin dveří (např. Nb 153).
- Častěji nežli ve své plastické podobě se rohové sloupky, jako výzdobný prvek převzatý do výroby nábytku z **klasicismu**, objevují se ve formě malované. Sloupky nacházíme hlavně na skříních uchovávajících si barokní tvar korpusu, a to převážně na zkosených předních hranách. Pouze v jednom případě skříně, která je datována k roku 1845, jsou malované rohové sloupky umístěny na přední straně korpusu (Nb 146). Malované sloupky bývají často zredukovány na pouhou tyč, která je pak stejně jako klasický sloup ovinuta vždy květinovou girlandou.
- Rohové sloupky, ať jsou soustružené či malované, byly oblíbeným prvkem při výrobě skříní pravděpodobně po celé 19. století. Na truhlách byl tento výzdobný prvek poměrně vzácný (Nb 76). Na těchto kusech nábytku je častěji používáno členění přední plochy na jednotlivá pole pomocí **plastických pilastrů**, čímž truhly konstrukčně připomínají starší typy truhly renesanční (Nb 178).
- Jinak se plastická výzdoba chebského nábytku omezuje na **profilované lišty**, které na skříních a truhlách rámují výzdobná pole. Tato pole jsou vyplňována obrazovými motivy ať již architektonickými, figurálními či květinovými. Vyřezávaná plastika se uplatňuje hlavně na figurkách používaných u chebských dřevěných půlkruhových křesel místo balustrádových sloupků nesoucích oblouk opěradla. Existuje několik kusů skříní, které jsou zdobeny vyřezávanými květy a ovocem. Tomuto nábytku se připisuje zcela jednoznačně městský původ. Lze se však domnívat, že tento rustikální nábytek patřil spíše do inventáře některého z místních šlechtických sídel.

- Pro veškerý lidový nábytek, který je v depozitáři Chebského muzea, je typické, že vyniká **bohatým malířským dekorem**, a to jak obrazovým, tak i ornamentálním. Starší kusy nábytku se svojí barevností podstatně odlišují od mladších. Pro starší kusy (přibližně do 20. let 19. století) je charakteristické používání jako základní barvy různých odstínů modré (od blankytné modré, přes šedomodrou až k tmavě modré) a žluté. Vedle této kombinace se poměrně záhy začalo používat i hnědočervené a zelené, a tato kombinace později potlačila užívání modré barvy. Přitom je třeba zdůraznit, že červenohnědá a zelená kombinace podkladové barvy u starších kusů není tak výrazná jako v pozdější době.
- Pro vlastní malbu dekorů je užíváno jednak **jasných barev** (žlutá, červená, bílá, modrá), ale i **odstínů tmavších** – černé, hnědé, zelené. Právě kontrast tmavého podkladu a jasného, zářivého dekoru způsobuje, že chebský malovaný nábytek působí, na rozdíl např. od chebského lidového kroje, veselým a svěžím dojmem.
- Této charakteristice se podstatně vymyká **zařízení selské jizby**, či spíše parádního pokoje, získané pro muzejní sbírky v roce 1968 z Aše. Tento soubor nábytku (stůl, židle, dvoudílná kredenc, menší lavička a pouzdro stojících hodin) je svojí barevností naprosto odlišný od ostatního chebského nábytku, tak jak ho známe z depozitáře muzea, německé národopisné literatury i německých muzeí. Valná část tohoto nábytku je hnědočervená, veškerá výzdoba je soustředěna do výzdobných polí se světle krémovým až bílým podkladem. Na všech kusech, s výjimkou židle a stolu, se objevuje figurální výzdoba – sedlák a selka v kroji a tančící figury také v krojovém oblečení. Tento základní motiv je doplněn ornamentální a květinovou výzdobou. Datace uvedená na hodinovém pouzdře by řadila celý komplet dokonce do 1. poloviny 18. století. Podle přesného prokreslení, a u květinového dekoru i díky až šablonovité přesnosti květů, i podle krojového oblečení zobrazovaných figur se jedná o soubor podstatně mladší. Rovněž typ dvoudílného skleníku jednoznačně hovoří o tom, že se jedná o rustikální nábytek pravděpodobně z 20.-30. let našeho století.
- Jedním ze základních znaků chebského lidového malovaného nábytku je využití **mramorování základní barvy** jako plošného výzdobného prvku. Žilkování je většinou prováděno světlejší barvou do tmavší, obráceně použité barvy jsou vzácnější. Nejčastěji bylo používáno barvy modrošedé a zelenošedé, méně často je užití lavírování do hnědé barvy. V několika případech se objevuje i mnohobarevné žilkování.
- Mramorování bylo používáno především jako doplněk k malovanému dekoru, a to hlavně na menších plochách jako jsou římsy, lišty rámuující obrazové výjevy a plochy nepokryté květinovým dekorem. Pokud bylo používáno na větších plochách, objevuje se hlavně ve výzdobných polích na bočnicích skříní a truhel. Mramorování je specifický znak chebského malovaného nábytku. Mramorování se prakticky vůbec nevyskytuje na židlích, křeslech, dětských postýlkách a pouze výjimečně je užito při výzdobě stolů.

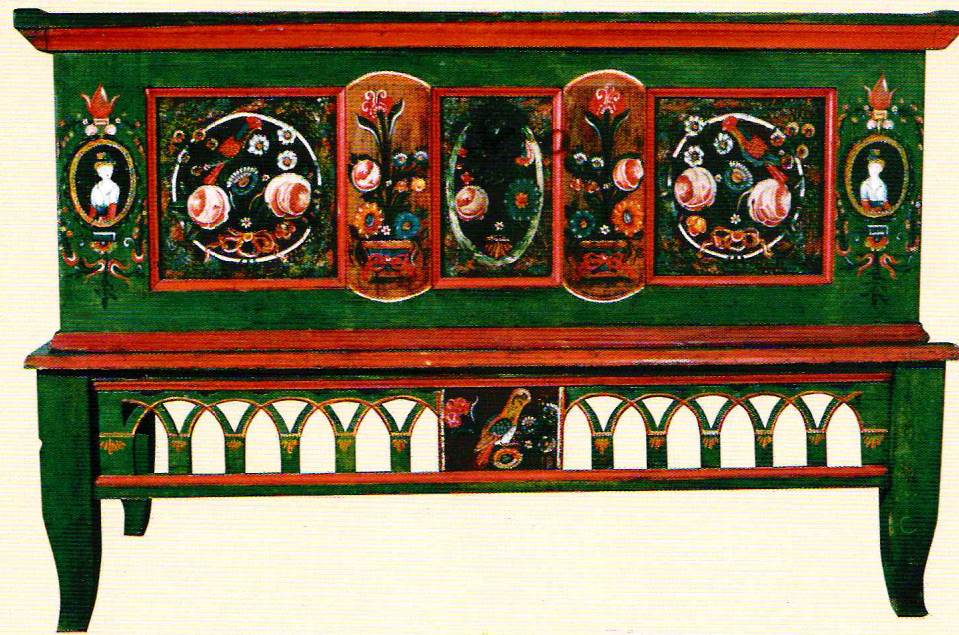
- Malovanou výzdobu chebského nábytku je možno rozdělit do tří základních skupin: při výzdobě je používáno **květinového dekoru** (a to jednak jako motivu centrálního, jednak jako kompozičního doplňku), **figurálního motivu** a **krajinomalby**. Jednu specifickou skupinu krajinomaleb tvoří **romantické veduty** a druhou malby představující **nejznámější místa chebského regionu** (Cheb, Chlum sv. Maří u Kynšperka, hrad Seeberg ... - Nb 141). Figurální motiv a krajinomalby bývají v mnoha případech doplněny květinovým dekorem.
- U malované výzdoby lidového nábytku je nutné rozeznávat **malbu centrální a doplňkovou**, která spojuje jednotlivé kompoziční celky. Ústřední motivy bývají až na malé výjimky umístovány **do orámovaných polí**, jejichž počet závisí na konstrukci daného kusu. U jednodveřových skříní jsou většinou dvě výzdobná pole, u dvoudveřových dvě, výjimečně tři pole na každém křídle dveří. Na bočnicích bývají jedno či dvě, výjimečně také tři pole. Pouze ve dvou případech je výzdoba umístěna po celé ploše dveří bez orámování; jde o jednodveřové skříně se shodnou výzdobou (Nb 130, Nb 92).
- **U truhel** je centrální malba soustředěna do výzdobných polí na přední straně truhly; tato pole bývají nejčastěji tři, v některých případech dvě, ojediněle pouze jedno. **Víka truhel** mají většinou dvě výzdobná pole, **na bočnicích** bývá sice výzdobné pole vyznačeno, ale nebývá vyplněno malovaným dekorem, maximálně je uvnitř mramorováno.
- **Výzdobná pole** bývají orámována profilovanou či malovanou lištou, u truhel vznikají tato pole velmi často také dělením přední plochy korpusu pomocí **pilastrů** (plastických lišt). Nejrozšířenější výzdobou je **květinový dekor**, který bývá ve většině případů kombinován s **motivy ptáků a ovoce**. Centrální výzdoba bývá nejčastěji usazena do košů či váz různých tvarů, od antických amfor až po různé typy klasicistních váz. Velikost zobrazených kytic je závislá na tvaru a velikosti výzdobných ploch. Některé květinové motivy, které jsou v jednom případě uváděnou datací řazeny do 1. pol. 19. století, svojí jemností a barevností připomínají květy vlámských zátiší (Nb 148). Základní motiv představují **barevné kytice**, které vyrůstají z nádob či váz, v jejich vrcholu pak sedí jeden či dva ptáčci. V některých případech je zobrazený pták tak velký, že květinový motiv potlačuje a stává se dominantním prvkem.
- Jestliže květinový motiv není komponován do koše či vázy, vytvářejí květiny, jsou-li hlavním výtvarným motivem, kytice umístěné ve výzdobném poli volně. Vedle centrálních květinových motivů je využíván také **květinový dekor**, který spolu s ornamentálními prvky doplňuje celkovou výzdobu nábytku. Květy zde vytvářejí různé úponky, věnce, girlandy a festony se stuhami.
- Květinový dekor je ve svém provedení velmi dokonalý, působí plastickým dojmem, čehož je docilováno drobnými tečkovaním a čárkovaním bílou barvou přes namalovaný výjev – tím se zdůrazňují kontury jednotlivých květů. U mladších kusů z konce předminulého století je na květinovém dekoru patrná jistá schematičnost a šablonovitost. Květy jsou méně propracované, jejich tvary jsou pouze přibližné, ztrácejí se u nich typická zplastičtění pomocí teček a čárek.

- Jedním z charakteristických znaků chebského malovaného nábytku jsou **malované obrázky**, ať již **figurální** či **krajinomalby**. Setkáváme se s nimi hlavně na **předních stěnách skříní a truhel**, kdežto židle a postýlky se omezují na výzdobu květinovou. Figurální malbu lze tematicky rozdělit do dvou skupin, a to na **figurální malbu s tematikou sakrální** a na **světskou figurální malbu**. U obou těchto skupin se vyskytují jak vyobrazení celých figur, tak i pouhých poprsí, přičemž u náboženských námětů se objevují poprsí světců (Nb 106).
- Z **náboženských portrétů** se nejčastěji objevují vyobrazení **Panny Marie, sv. Josefa, Krista, sv. Jiří, sv. Barbory a Kateřiny**, na nebesích postelí pak obraz **Nejsvětější trojice**. Galerie světců zobrazovaných na nábytku je shodná se světci, kteří jsou nám známi z chebských lidových podmaleb na skle. Mezi velmi oblíbená témata patří například i **Chlumská madona s dítětem**. Na postelích bývá do květinového dekoru je komponován buď **christogram**, nebo **monogram Panny Marie**.
- **Světská figurální malba** nejlépe ze všech výzdobných projevů odráží dobu, ve které vznikla. Nejčastějším tématem bývá **zobrazení muže a ženy v měšťanském oděvu při procházce**. Je zajímavé, že většina figur bývá oděna právě do měšťanského šatu a již ne tak často do lidového kroje. U některých ženských figur se sice setkáváme s krojovými prvky, ale ty pak bývají velmi často kombinovány s prvky měšťanského oděvu. U mužského ošacení bývají tyto odlišnosti často velmi těžko rozeznatelné. Je otázkou, zda tento jev je způsoben tím, že nábytek s vyobrazením krojových figur se ve větším množství nedochoval, nebo zda jde o jev obecný. Měšťanské figury bývají nejčastěji oblečeny do empírových šatů (Nb 120) a do pozdějších šatů biedermeierovských.
- Je třeba se zmínit i o tom, že častěji bývají zobrazovány **v jednom poli dvojice figur** než figury jednotlivé; v tomto případě se pak ve výzdobném poli na protějším křídle dveří nachází vždy figura opačného pohlaví. U některých skříní se setkáváme s tím, že mezi dvě obdélníková pole s figurálními motivem či krajinomalbou bývá na obou křídlech umístěn oválný či kulatý medailon s poprsím muže a ženy. Lze se domnívat, že se v takovýchto případech jedná o znázornění majitelů dotčeného kusu (Nb 120).
- Pokud jsou na nábytku zobrazovány **pracovní výjevy**, jsou pojímány vždy spíše galantně než v proporcích reality. Velmi vzácně se ve figurální malbě setkáváme také s vyobrazením **vojáků na koních**.
- Vedle figurálních maleb se na Chebsku velmi rozšířila i **malba krajin**, povětšinou fantastického rázu. Krajiny jsou vždy pojaty v souladu s duchem romantismu – a pocházejí vesměs z první poloviny 19. století. Velmi často do nich bývá komponována i malba figurální.

- Výjimku v krajinomalbě chebského lidového nábytku tvoří **romantické veduty** z druhé poloviny 19. století. Jedná se o veduty typických chebských měst a vesnic (Cheb, Seeberg či Chlum sv. Maří u Kynšperku). Pro krajinomalbu a speciálně pro veduty je typická velmi primitivní perspektiva, která je často úplně potlačena, a zobrazované architektonické celky tak vytvářejí jakési volné seskupené shluky.
- Jestliže fantastické krajinky svůj romantický ráz podtrhují i užitím kontrastů světla a stínu a přesným provedením, pak veduty jsou spíše kresleného než malířského charakteru. Bývají prováděny perem na světlý, velmi často krémový podklad tmavě hnědými obrysovými čarami. Někdy bývají ještě velmi lehce zbarveny jinými odstíny barev, takže nabývají jakéhosi akvarelového nádechu (Nb 161, Nb 141).
- Podle uváděných datací na nábytku, který je v depozitáři Chebského muzea k dispozici, se lze domnívat, že užití krajinomalby a figurální výzdoby na nábytku vrcholí přibližně koncem 50. let 19. století, neboť z pozdější doby se v sbírce objevují opět spíše kusy s výzdobou květinovou. I tato výzdoba však koncem století ztrácí svoji jemnost a zářivost barevnosti. Základní barvy (červenohnědá a zelená) začínají nabývat na tvrdosti, barvy květinového dekoru jsou křiklavější, proto také celkové působí nábytek z této doby ponurejším dojmem.
- Vrátime-li se k období **největšího rozkvětu květinového dekoru**, tedy do období první poloviny 19. století, zarazí nás nápadná shoda provedení malby u celé řady kusů nábytku, ať jde o skříně, truhly, dětské postýlky či kolébky. Jedná se o malbu, která důsledně zdůrazňuje bílým žilkováním a tečkováním svoji plastičnost (Nb 154). Právě u těchto kusů, u kterých je malba tak pečlivě provedena a kde je vidět „vypsaná“ malířská ruka, je možné se domnívat, že jde o malířskou práci, jejíž autorem je jeden malíř, který sice může být laikem a samoukem, ale jistě velmi zručným, ke kterému si na zakázku dávali malovat nábytek lidé ze širokého okolí. Prokázat existenci takovéto „malířské dílny“ na Chebsku se prozatím nepodařilo. Vodítkem, kterým směrem by bylo možné se dále ubírat, může být i nápadná podobnost těchto maleb s výzdobou křestních listů.



CHEBSKÝ
LIDOVÝ NÁBYTEK
IVA VOTROUBKOVÁ



*Malovaná truhla na podstavci s bohatou květinovou výzdobou.
Podstavec zdoben rozřezávanou balustrádou.
Kat. č. 213, CHM, inv. č. Nč 196.*



*Lidová židle zdobená na opěradle malbou
růžového květu.
Kat. č. 97, ČHM, inv. č. Nč 26.*

*Lidová židle zdobená na opěradle malovanou kyticí květů.
Kat. č. 109, ČHM, inv. č. Nč 561.*



*Chiebské půlkruhové křesílko zdobené balustrádou z vyřezávaných figurek,
Kat. č. 139, ČHM, inv. č. Nč 37.*



Detail figurální výzdoby z křesílka Nč 37.



*Malovaný horní vlis skříně Nč 145 s dedikačním štítkem a ročením
Katharina Hoffenrichterin 1826.*



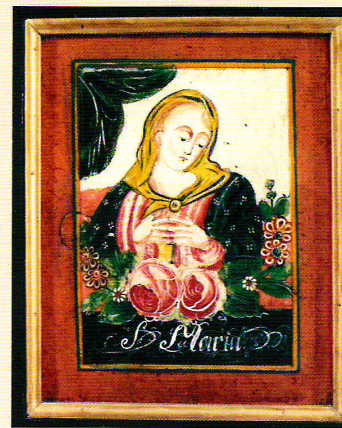
Detail z výzdoby dveří na skříně Nč 145.



Bohatě zdobená malovaná šatní skříň datovaná 1826.
Vedle figurálních motivů výrazné mramorování.
Kat. č. 54, ČHM, inv. č. Nř 145.



*Měštanská skříň zdobená
malovanými výzdobnými kazetami:
Jan Křtitel jako dítě,
Ježíš jako dítě, Panna Maria,
Ecce Homo.
Kat. č. 23, ČNM, inv. č. 106.*



*Panna Maria, detail výzdobné kazety
ze dveří skříně Nč 106.*



*Malovaná šatní skříň s figurální výzdobou a výraznými slunečnicovými květy.
Kat. č. 9, ČHM, inv. č. Nř 90.*



*Malovaná šatní skříň s architektonickým motivem a loveckou scénou
ve výzdobných kazetách na dveřích.
Kat. č. 59, ČHM, inv. č. 150.*



Detail lovecké scény z výzdobné kazety na dveřích skříně № 150.



Detail malované kazety ze skříně Nč 159: sv. Šimon Horlivec.



Malovaná šatní skříň datovaná 1806. Ve výzdobných kazetách na dveřích zobrazeny postavy světců: sv. Šimon, sv. Ondřej, sv. Apolonie, sv. Marii Magdaléna. Kat. č. 68, CHM, inv. č. N6 159.



Detaily z výzdoby dveří skříně Nč 94.



Malovaná šatní skříň datovaná 1812.
Průčelí zdobené výrazným fládrováním.
Kat. č. 12, ČHM, inv. č. Nč 94.



Pár v měšťanském oblečení, detail z výzdoby skříně Nč 238.



*Malovaná šatní skříň s datací 1808 a figurální výzdobou na dveřích.
Kat. č. 74, CHM, inv. č. Nč 238.*



*Malovaná skříň zámeckého typu.
Vě výzdobných kazetách na dveřích alegorie čtyř ročních období. Datováno 1802.
Mimo katalog.*