



Renesance Karlovarského kraje



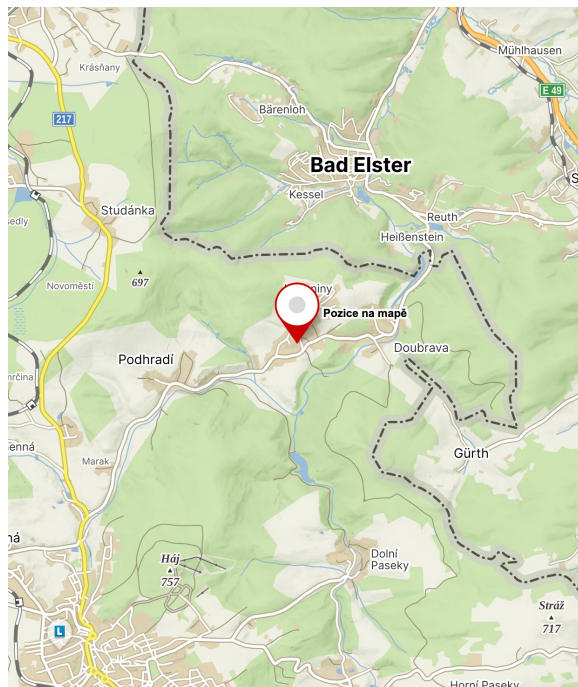
- Renesance se v českých zemích začala prosazovat v průběhu 16. století a postupně ovlivnila podobu šlechtických sídel, městských domů i veřejných budov. V oblasti dnešního Karlovarského kraje se tento stavební styl rozvíjel především v souvislosti s rozvojem hornictví a obchodních cest. Renesanční architektura zde proto není zastoupena pouze zámky a šlechtickými sídly, ale také velkým množstvím měšťanských domů v historických centrech měst. Nejvýraznější koncentrace těchto staveb se nachází zejména v městech **Jáchymov, Horní Blatná a Horní Slavkov**, která byla v 16. století významnými hornickými centry.
- Nejvýznamnějším renesančním urbanistickým celkem v regionu je **Jáchymov**. Město vzniklo roku 1516 po objevení bohatých ložisek stříbra a během několika desetiletí se proměnilo v jedno z nejbohatších hornických měst v Evropě. V té době zde vznikla řada reprezentativních patricijských domů, které patřily majitelům dolů, obchodníkům a městským úředníkům. Tyto domy se vyznačovaly kamennými portály, klenutými přízemními prostory a často také zdobenými fasádami. Mezi nejvýznamnější renesanční stavby ve městě patří například Královská mincovna, kde se razily známé jáchymovské tolary, podle nichž později vznikl název amerického dolaru. Renesanční podobu si zachovala také řada měšťanských domů na dnešním náměstí Republiky.
- Dalším významným centrem renesanční architektury v Karlovarském kraji je **Horní Blatná**. Toto město bylo založeno v polovině 16. století v době rozmachu těžby cínu v Krušných horách. Charakteristickým znakem města je pravidelný šachovnicový půdorys, který byl typický pro plánovaná renesanční hornická města. Dominantou Horní Blatné je **kostel svatého Vavřince**, jehož dnešní podoba vychází z renesanční přestavby. V historickém jádru města se dodnes nachází řada domů s renesančním původem, i když jejich vzhled byl v průběhu staletí často upravován.
- Renesanční stavební vývoj se projevil také na šlechtických sídlech v regionu. Mezi nejvýznamnější patří **zámek Ostrov**, který vznikl přestavbou staršího hradu v 16. století a stal se reprezentativním sídlem šlechtického rodu Šliků. Dalším významným příkladem je **zámek Sokolov**, jehož dnešní podoba vychází z pozdně renesanční přestavby. Renesanční úpravy se objevily také na starších hradech, například na **hrad Loket**, kde byly některé části přestavěny tak, aby odpovídaly tehdejšímu nároku na pohodlné šlechtické bydlení.
- Renesanční architektura v Karlovarském kraji je charakteristická několika typickými prvky. Na fasádách se často objevovala sgrafitová výzdoba, která vytvářela geometrické nebo figurální vzory. Důležitou roli hrály také kamenné portály s bohatým profilováním, pravidelné rozmístění oken a symetrická kompozice budov. V měšťanských domech byly typické hluboké sklepy, které sloužily k ukládání zboží a zásob, a klenuté přízemní prostory určené pro obchod nebo řemeslnou výrobu.
- Přestože mnoho renesančních staveb bylo v pozdějších staletích přestavěno nebo zaniklo, dochovalo se v Karlovarském kraji stále značné množství objektů s renesančním jádrem. Tyto stavby dnes tvoří důležitou součást kulturního dědictví regionu a připomínají období, kdy zdejší města patřila mezi nejvýznamnější hospodářská centra střední Evropy. Renesanční architektura je tak dodnes patrná nejen na šlechtických sídlech, ale především v historických jádrech hornických měst, kde se dochovaly celé soubory měšťanských domů ze 16. století.

Seznam staveb (43)

Aš (Kopaniny) (1)
Bečov nad Teplou (1)
Děpoltovice (1)
Hazlov (1)
Horní Blatná (3)
Horní Slavkov (7)
Jáchymov (21)
Loket (2)
Ostrov (1)
Podhradí (1)
Sokolov (2)
Toužim (2)

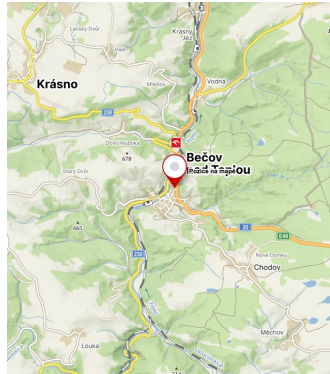
Aš (Kopaniny)

Krugsreut



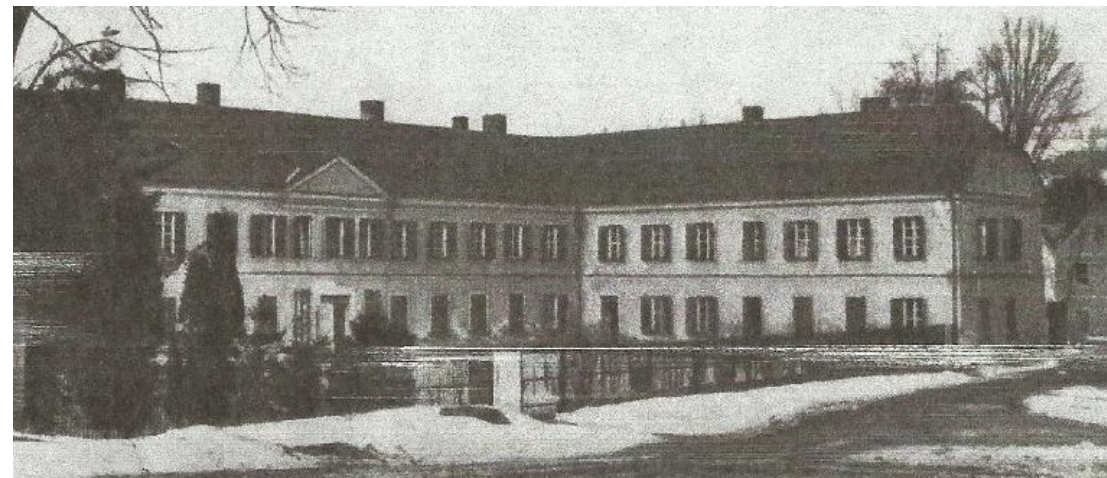
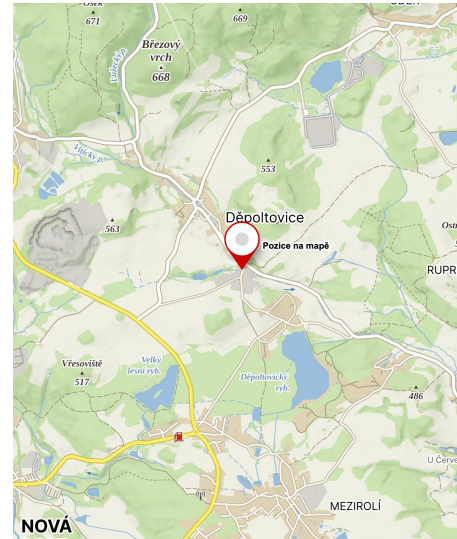
Bečov nad Teplou

Petschau
Pluhovské domy



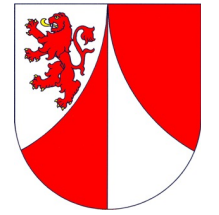
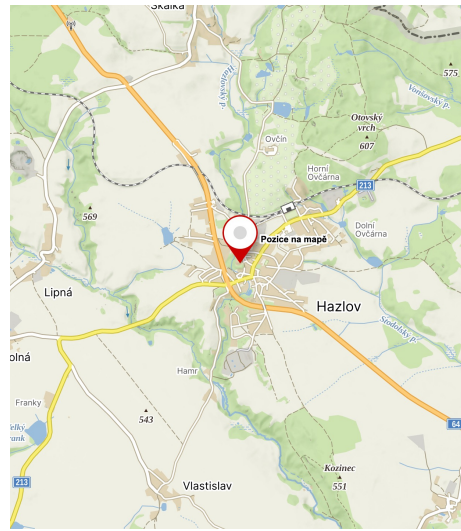
Děpoltovice

Tüppelsgrün
Nový zámek



Hazlov

Haslau



Horní Blatná

Kostel sv. Vavřince



Horní Blatná

měšťanský dům č.p. 28
přelom 16. a 17. stol.



Horní Blatná

měšťanský dům č.p. 29
přelom 16. a 17. stol.



Horní Slavkov

měšťanský dům, nám Republiky 6
po r. 1500



Horní Slavkov

měšťanský dům, nám Republiky 6
po r. 1500



Horní Slavkov

měšťanský dům (č.p. 66)

1544-45



Horní Slavkov

Školní budova, Školní nám. 214
po r. 1500



Horní Slavkov

měšťanský dům, muzeum, Pluhova 211



Horní Slavkov

Rudný mlýn, Seidelhaus, Smetanova 480
16. stol.



Horní Slavkov

Pluhův dům, Pflughaus (č.p. 497)
po r. 1510



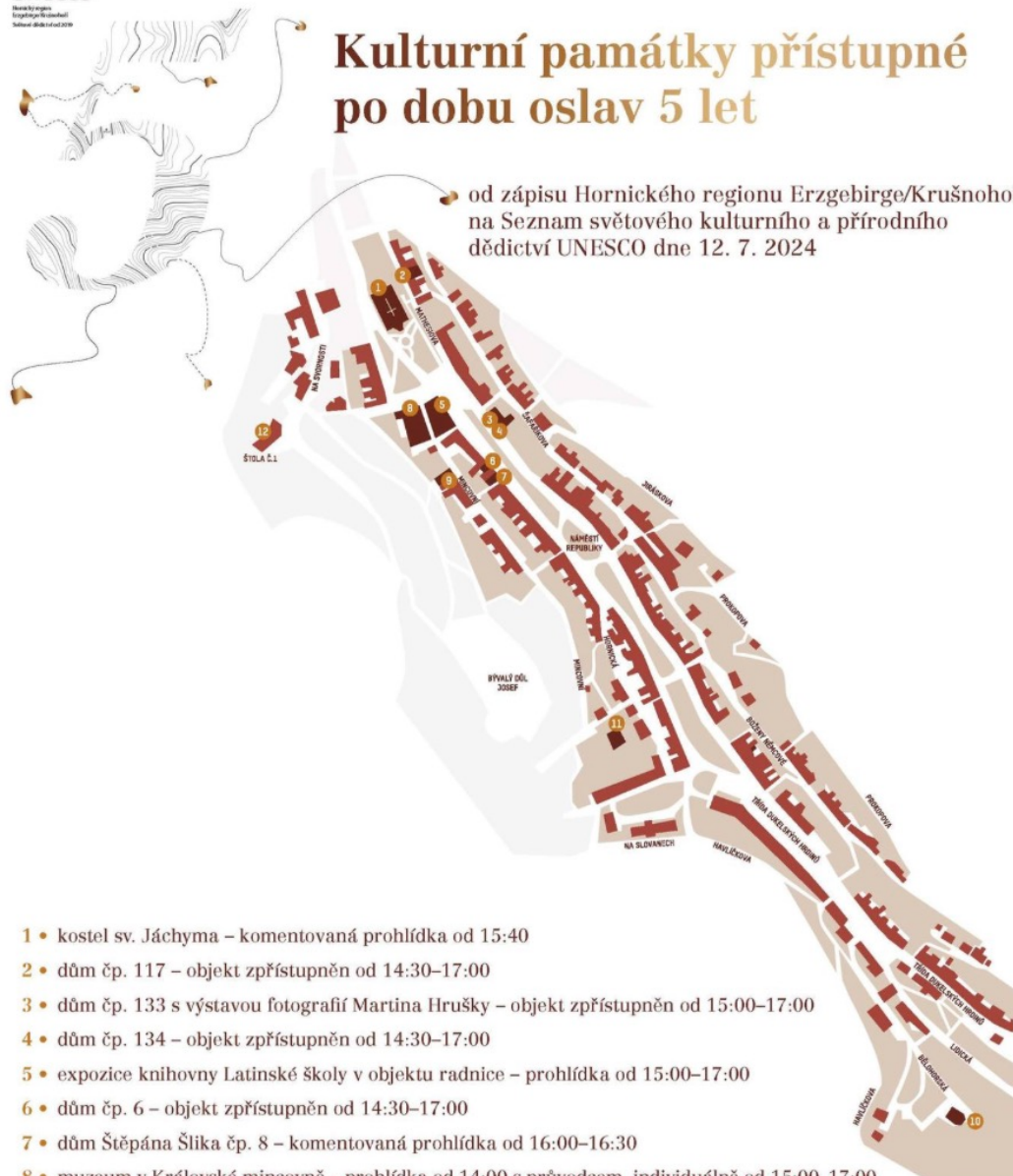
Jáchymov



World Heritage
Inscription
Slovakia 2019

Kulturní památky přístupné po dobu oslav 5 let

od zápisu Hornického regionu Erzgebirge/Krušnohoří
na Seznam světového kulturního a přírodního
dědictví UNESCO dne 12. 7. 2024



- 1 • kostel sv. Jáchyma – komentovaná prohlídka od 15:40
- 2 • dům čp. 117 – objekt zpřístupněn od 14:30–17:00
- 3 • dům čp. 133 s výstavou fotografií Martina Hrušky – objekt zpřístupněn od 15:00–17:00
- 4 • dům čp. 134 – objekt zpřístupněn od 14:30–17:00
- 5 • expozice knihovny Latinské školy v objektu radnice – prohlídka od 15:00–17:00
- 6 • dům čp. 6 – objekt zpřístupněn od 14:30–17:00
- 7 • dům Štěpána Šlika čp. 8 – komentovaná prohlídka od 16:00–16:30
- 8 • muzeum v Královské mincovně – prohlídka od 14:00 s průvodcem, individuálně od 15:00–17:00
- 9 • dům čp. 33 s kavárnou Café 1516 a štolou – objekt zpřístupněn od 14:30–17:00
- 10 • špitální kostel Všech svatých – noční prohlídka od 21:00
- 11 • evangelický kostel Spasitele s farou – objekt zpřístupněn od 14:30–17:00
- 12 • štola č. 1 – prohlídky od 10:00 / 11:00 / 13:00 / 14:00 / 15:00 / 16:00

Jáchymov

Muzeum Královská mincovna



Jáchymov

Sankt Joachimsthal
radnice



Jáchymov

Kostel sv. Jáchyma



Jáchymov

dům Viléma a Petra Vokových, č.p. 4
kolem r. 1520



Jáchymov

dům Štěpána Šlika, č.p. 8
kolem r. 1520



Jáchymov

č.p. 11

kolem r. 1540



Jáchymov

č.p. 12
1540



Jáchymov

řádový dům klaristek, č.p. 21 (71)



Jáchymov

desátkový dům, č.p. 72
před r. 1535



Jáchymov

městská šatlava, dům purkmistra Johanna Müllera, č.p. 126
pol. 16. stol.



Jáchymov

č.p. 128 (97)

2. čtvrtina 16. stol.



Jáchymov

horní soud, lékárna, č.p. 131
1526



Jáchymov

č.p. 133



Jáchymov

č.p. 134



Jáchymov

dům horního hejtmana Heinricha von Könneritz, č.p. 143
kolem r. 1520



Jáchymov

č.p. 145

portál ze zbouraného domu č.p. 139



Jáchymov

dům těžaře Hanse Pocka, č.p. 146

1. pol. 16. stol.



Jáchymov

dům písaře Wolfa Thiela, č.p. 270



Jáchymov

Červený dům, č.p. 273



Jáchymov

dům písaře Wolfa Thiela, č.p. 292
1543



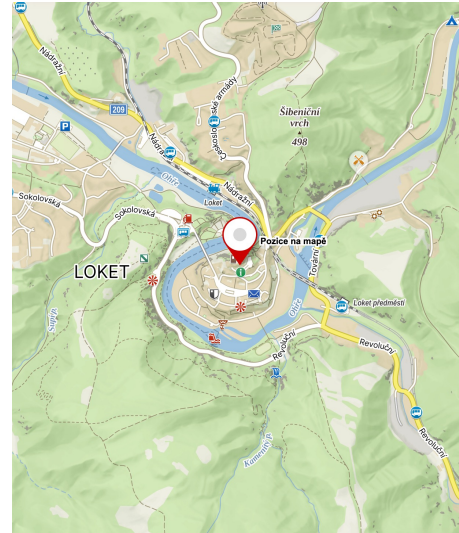
Jáchymov

hrázděný dům, č.p. 467



Loket

Elbogen



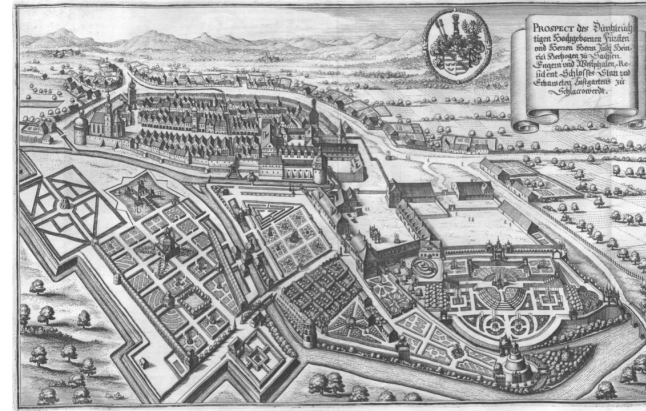
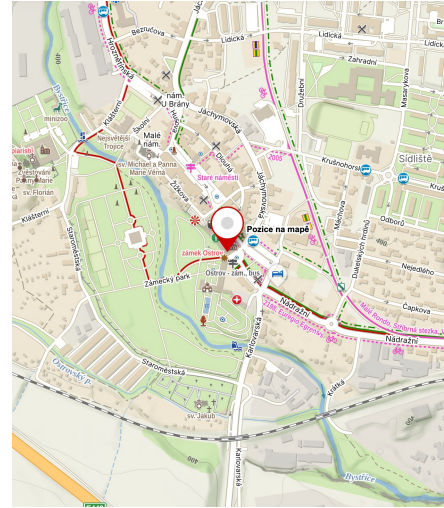
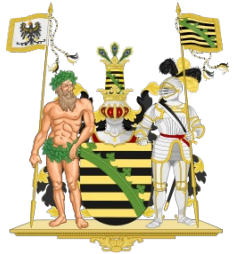
Loket

měšťanský dům, Kostelní 73/9
pol. 16. stol.



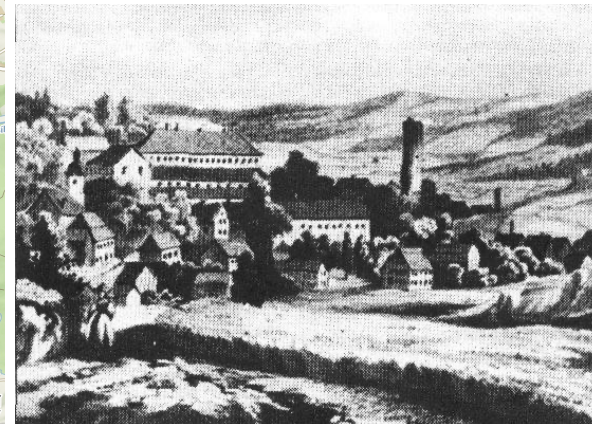
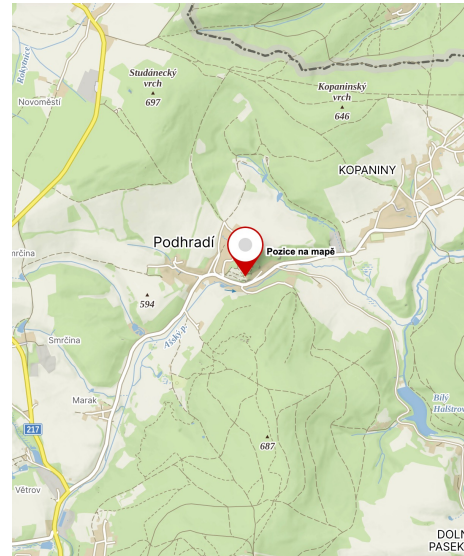
Ostrov

Schloss Schlackenwerth



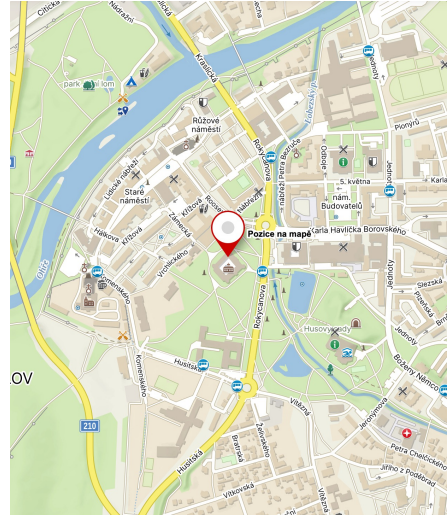
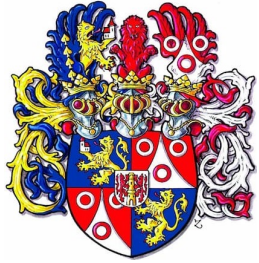
Podhradí

Neuberg – Obeschloss
Starý (Horní) zámek



Sokolov

Falkenau



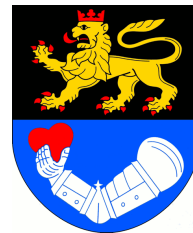
Sokolov

kostel sv. Jakuba
1632-37



Toužim

Janův zámek
po r. 1623



Toužim

Steinbachův dům
po r. 1652

