



Chebská gotika



- Chebská gotika představuje významnou kapitolu středověké architektury a umění na území západních Čech. Město Cheb bylo ve středověku důležitým obchodním a politickým centrem, které leželo na významné obchodní cestě mezi českými zeměmi a německými oblastmi. Díky této poloze se zde mísily kulturní vlivy českého i německého prostředí, což se výrazně projevilo také v architektuře a umění gotického období.
- Gotika se v Chebu začala výrazněji prosazovat od 13. století. V této době se začaly stavět velké kamenné stavby s typickými gotickými prvky, jako jsou lomené oblouky, vysoká okna nebo křížové klenby. Jednou z nejvýznamnějších staveb tohoto období je **kostel svatého Mikuláše**, který tvoří dominantní prvek historického centra města. Kostel byl několikrát přestavován, ale dodnes si zachoval mnoho gotických prvků, zejména v konstrukci kleneb a celkovém půdorysu.
- Velmi významnou památkou chebské gotiky je také **hradní kaple** na chebském hradě. Tato kaple patří mezi nejceněnější románsko-gotické stavby v České republice. Zajímavostí je její dvoupatrové řešení, kdy spodní část sloužila běžným věřícím a horní byla určena panovníkovi a jeho doprovodu. Kaple je příkladem přechodu mezi románským a gotickým stavebním stylem.
- Gotické období se v Chebu projevilo také ve městské zástavbě. Na náměstí Jiřího z Poděbrad stojí známý komplex měšťanských domů nazývaný **Špalíček**. Tyto úzké domy vznikly ve středověku a představují typickou městskou architekturu své doby. I když byly v průběhu staletí upravovány, jejich základní podoba připomíná podobu středověkého města.
- Chebská gotika tedy není jen o jednotlivých památkách, ale o celkovém charakteru historického města. Kombinace sakrálních staveb, měšťanských domů a městských hradeb vytváří jedinečný obraz středověkého městského prostředí. Díky těmto památkám můžeme dnes poznat, jak Cheb vypadal v době svého největšího rozkvětu ve středověku.
- Chebská gotika se neprojevovala pouze v architektuře, ale také v různých formách výtvarného umění. V kostelech a dalších sakrálních stavbách se dochovaly **nástěnné malby**, které zobrazovaly biblické příběhy, postavy světců nebo výjevy ze života Ježíše Krista. Tyto malby sloužily nejen jako výzdoba, ale také jako prostředek k poučení věřících, protože většina obyvatel ve středověku neuměla číst.
- Důležitou součástí gotického umění byly také **sochy**, které zdobily interiéry kostelů, oltáře i veřejná prostranství. Často se jednalo o dřevěné nebo kamenné plastiky světců, Madony s dítětem nebo různých biblických postav. Tyto sochy byly mnohdy polychromované, tedy barevně malované, aby působily živěji a realističtěji.
- Vedle sochařství vznikala i řada **uměleckých předmětů**, například bohatě zdobené kalichy, monstrance, relikviáře nebo liturgické nádoby používané při církevních obřadech. Tyto předměty byly často vyráběny z drahých kovů a zdobeny drahokamy, což zdůrazňovalo jejich význam při bohoslužbách.
- Velký význam měly také **iluminované rukopisy**, tedy ručně psané knihy zdobené barevnými ilustracemi a ornamenty. Nejčastěji šlo o liturgické knihy, modlitební knihy nebo kroniky. Iluminace obsahovaly jemné malby, zlaté prvky a dekorativní iniciály, které zvyšovaly estetickou hodnotu těchto knih a zároveň pomáhaly čtenářům orientovat se v textu.
- Díky těmto formám umění můžeme dnes lépe pochopit duchovní i kulturní život středověkého Chebu. Gotické umění zde vytvářelo bohaté a působivé prostředí, které mělo nejen estetickou, ale i náboženskou a vzdělávací funkci.

UMĚNÍ GOTIKY NA CHEBSKU









Město CHEB



LEGENDA

- 1 Spalíček
- 2 Turistické infocentrum Cheb
- 3 Galerie výtvarných umění
- 4 Retromuseum
- 5 Městský úřad Cheb
- 6 Muzeum
- 7 Kostel sv. Mikuláše
- 8 Nádraží
- 9 Chebský hrad
- 10 Krajinka
- 11 Klášterní zahrada v Chebu
- 12 Knihovna
- 13 Západočeské divadlo
- 14 ART CENTRUM
- 15 Františkánský klášter a křížová chodba
- 16 Kostel sv. Kláry
- 17 Kulturní centrum Svoboda

Pěší zóna a Brána času



1. Špalíček



Symbol chebského náměstí Krále Jiřího tvoří komplex 11 domů rozdělených Kramářskou uličkou, který vyrůstal od 13. století na místě kramářských bud a masných krámů. Podle nejstaršího zobrazení z roku 1472 je půdorys těchto 2 bloků v podstatě zachován do dnešní doby.

2. Turistické infocentrum Cheb



TEL.: +420 354 440 302
infocentrum@cheb.cz
www.cheb.cz

3. Galerie výtvarných umění

GAVU Cheb je orientovaná na umění 19. a 20. století a na gotické umění z historického regionu Chebska. Její součástí je od roku 2016 i Retromuseum, věnované životnímu stylu a designu 60. až 80. let. Návštěvníkům se nabízí prohlídka stálé expozice gotického sochařství a stálé expozice českého umění 19. a 20. století, dále Velká galerie, zaměřená na velké výstavní projekty, a výstavní formát Opus magnum, v jehož rámci jsou představována mimořádná díla českého i zahraničního umění; v přízemí je umístěna Malá galerie, zaměřená na díla umělců nejmladší a střední generace a k dokonalé pohodě pak museum café s prostorem pro výstavy moderní české ilustrace.

4. Retromuseum

je pobočkou Galerie výtvarného umění v Chebu, zaměřenou na poválečný design s přesahy k dalším disciplínám (architektura, hudba) a k životnímu stylu. Základem muzea je stálá expozice, věnovaná designu a životnímu stylu. Podobu každodenního života zde přibližují „reálná“ prostředí“ - dvojice obyvatelských pokojů a kuchyní z 60. a 80. let a kancelář. Další je sekce tzv. „domácího umění“ - kutilsky vyrobené dekorativní předměty, na ni pak navazuje ukázka produkce tehdejší sériové výroby. Výstavy pořádané v průběhu roku jsou tematicky zaměřené v souladu s časovým zaměřením muzea.

5. Městský úřad Cheb



TEL.: +420 354 440 111
www.cheb.cz
podatelna@cheb.cz

6. Muzeum

dříve známé jako Pachelbelův dům, stojí v dolní části náměstí, přímo pod Špalíčkem. Dům byl poprvé písemně zmíněn již roku 1390 a patří k nejstarším měšťanským domům s gotickým portálem. Nejvýrazněji se do chebských i evropských dějin zapsal tím, že v něm byl 25. února 1634 zabit vrchní velitel císařských vojsk, generalissimus Albrecht z Valdštejna. I dnes je možné si v muzeu kromě uměleckohistorických sbírek, které se váží k historii Chebu a Chebska, prohlédnout Valdštejnskou obrazárnu a řadu památek a osobních předmětů Albrechta z Valdštejna.

7. Kostel svatého Mikuláše



je nejstarším existujícím kostelem v Chebu. Původně byl vystavěn jako trojlodní románská bazilika, během své existence však několikrát vyhořel. 20. dubna 1945 byl Cheb bombardován spojeneckými vojsky a jedno z bombardování poškodilo i věž kostela. Provizorní 7 metrů vysoké helmice se díky Nadačnímu fondu Historický Cheb podařilo v roce 2008 nahradit novými, 26 metrů vysokými jehlanovitými věžemi.

8. Nádraží

bylo postaveno v letech 1863-1864 pod vedením mnichovského architekta východní dráhy H. v. Hügela. Kolem roku 1900 prošlo přestavbou a bylo velkolepě rozšířeno. V roce 1930 přijíždělo a vyjíždělo z chebského nádraží denně 105 osobních vlaků, 44 rychlíků a 61 nákladních vlaků. Na konci 2. světové

války nádraží téměř zničilo bombardování. Až v roce 1970 byla postavena nová funkcionalistická nádražní budova.

9. Chebský hrad



je jedinou štaufskou císařskou falcí na našem území. Může se pochlubit dokonale zachovalou dvoupatrovou románsko-gotickou hradní kaplí sv. Eduarda a Uršuly, která je právem označována za poklad štaufské gotiky. Kromě kaple se do dnešních dnů dochovala také mocná obranná Černá věž postavená ze sopečného tufu.

10. Krajinka



je oblíbená příměstská rekreační zóna, která nabízí na obou březích řeky Ohře bohaté využití pro všechny věkové kategorie. Vycházkový bulvár je doplněn dětskými hřišti s houpačkami a skluzavkami, outdoorovým fitnesscentrem, cyklostezkou, crossovou dráhou, pétanquovým hřištěm, stolním tenisem, ruskými kuželkami, lanovým centrem, piknikovou loukou, vyhlídkovou věží na Vávrově lávce a dvěma restauracemi s letními terasami.

11. Klášterní zahrada v Chebu

je součástí komplexu františkánského kláštera. Renovace byla dokončena v roce 2002 a dnes je zahrada zelenou oázu v centru města Chebu, místem klidu, kde se konají také kulturní akce.

12. Knihovna

Budova knihovny, slavnostně zprovozněná 12.2.1911, byla postavena v letech 1909-1910 z odkazu chebského továrníka podle projektu ateliéru Loos v Teplicích v secesním stylu. V roce 1946 byla otevřena jako česká veřejná městská knihovna. V roce 2011 proběhly oslavy 100 let otevření veřejné knihovny ve městě Cheb a 65 let činnosti české knihovny. Dokonale zrekonstruovaná budova dnes čeká na možnost svého rozšíření, koncept přístavby knihovny z ateliéru A69-architekti vynesl v soutěži Stavby Karlovarského kraje v sekci projektů 1. místo jak u odborné poroty, tak i u veřejnosti.

13. Západočeské divadlo v Chebu

Na Chebsku se hrálo divadlo v němčině už v patnáctém století. V roce 1775 se v Chebu poprvé objevila skupina profesionálních herců, která vystoupila v radničním sále. Od té doby se uvažovalo o zřízení stálého divadelního sálu. Budova městského divadla v Chebu byla slavnostně otevřena 3. října 1874. Navrhl ji architekt V. Pröckel a postavil stavitel K. Habertzettel. V roce 1992 se město Cheb stalo zřizovatelem Západočeského divadla a díky jeho vstřícnému postoji zde divadlo stále žije.

14. ART CENTRUM



Artcentrum Galerie 4 - galerie fotografie ve Špýcharu bylo slavnostně otevřeno 4. prosince 2015. Nově přebudovaný prostor barokního špýcharu na Františkánském náměstí v Chebu nabízí ve dvou podlažích ohromující plochu věnovanou fotografií, kavárnu, místo pro workshopy, vše s bezbariérovým přístupem. Přestavba, která byla financována z prostředků Karlovarského kraje, proběhla pod dozorem památkářů a je vynikajícím příkladem oživení historické budovy.

15. Františkánský klášter a křížová chodba

Klášter minoritů byl založen spolu s přilehlým kostelem Zvěstování Panny Marie kolem poloviny 13. století. Vysvěcení kostela byl přítomen sám král Rudolf Habsburský a jeho dcera, německá princezna Gutta se tu v roce 1285 provdala za budoucího krále Václava II. Tato česko-německá královská svatba se stala největší historickou událostí za téměř 800 let existence kláštera. V areálu františkánského kláštera je zpřístupněn kostel, unikátní gotická křížová chodba z 1. poloviny 14. století, v níž se dochovaly zbytky nástěnných maleb z 15. století, a zrekonstruovaná klášterní zahrada.

16. Kostel Sv. Kláry

původně součást kláštera klarisek, je dnes v majetku a správě města a slouží jako výstavní a koncertní síň. Jsou zde plně funkční mistrovské varhany.

17. Kulturní centrum Svoboda

Na základech barokních pivovarských sklepů byla počátkem minulého století vystavěna budova pěveckého spolku, kde se konaly koncerty, plesy a jiná kulturní vystoupení. Po druhé světové válce sloužila jako kulturní dům a vývařovna s jídelnou, začátkem devadesátých let byl dům privatizován. Nynější majitel - Město Cheb - vrátilo kulturní dům původnímu účelu a vytvořilo zcela nové moderní multifunkční společenské centrum.

Pěší zóna a Brána času

od čísla 8 směrem číslu 1

Pěší zóna, ulice Svobody je spojnicí středověkého náměstí s nádražím. Prolomila barokní opevnění a vytýčila směr dalšího vývoje. „Brána času“ představuje dveře do již neexistujícího domu, který zde stával. Artefakt se nenápadně otáčí kolem své osy, o 180 stupňů za 24 hodin. O půlnoci je v poloze 'zavřeno'. V pravé poledne, v poloze 'otevřeno', se bok artefaktu spojí s časovou osou nejvýznamnějších dat z historie Chebu. Ta se line celou pěší zónou a končí s rokem 2011, kdy město slavilo 950 let své existence.

Vydavatel: Malované Mapy s. r. o., Vodní 1972, 760 01 Zlín, Česká republika
Tel.: +420 773 294 544
E-mail: info@malovane-mapy.cz, www.MalovaneMapy.com



Obchodní zástupce: Jaroslava Vopálková
Koordínátor: Petra Šimůva
Grafická úprava: Ondřej Čaník
Vydáno v nákladu 2 000 kusů

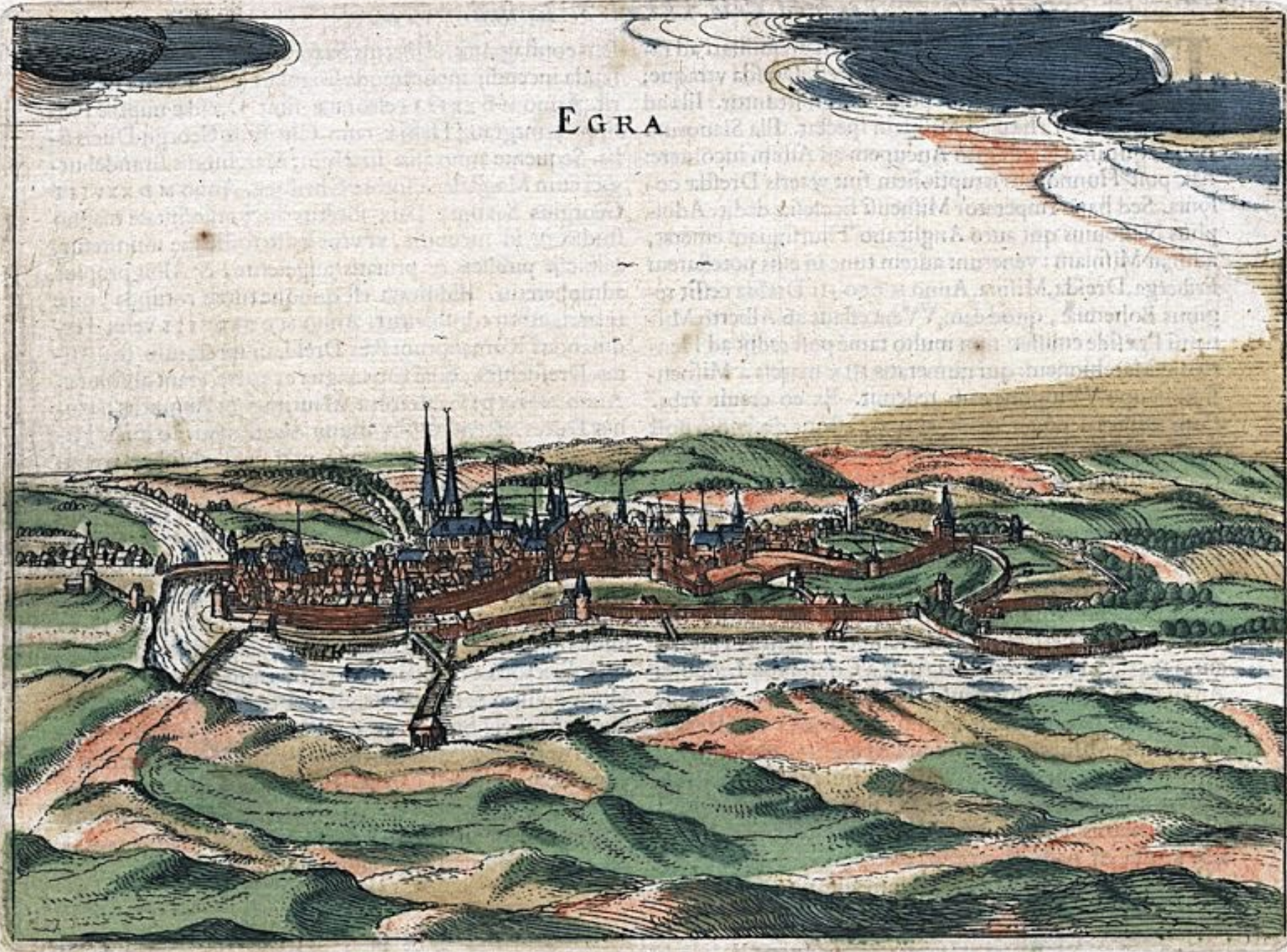
© Malované Mapy, s. r. o., 2016











1850



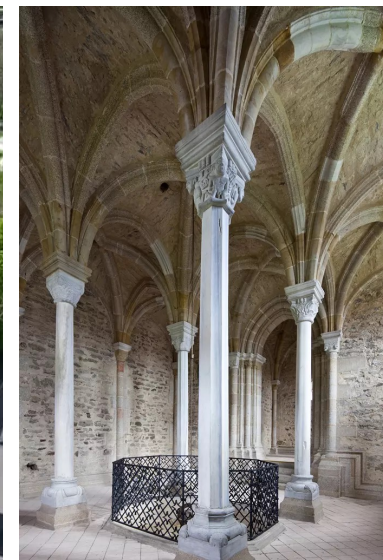
EGER.

Farbendruck v. J. Steinmetz in Meissen.

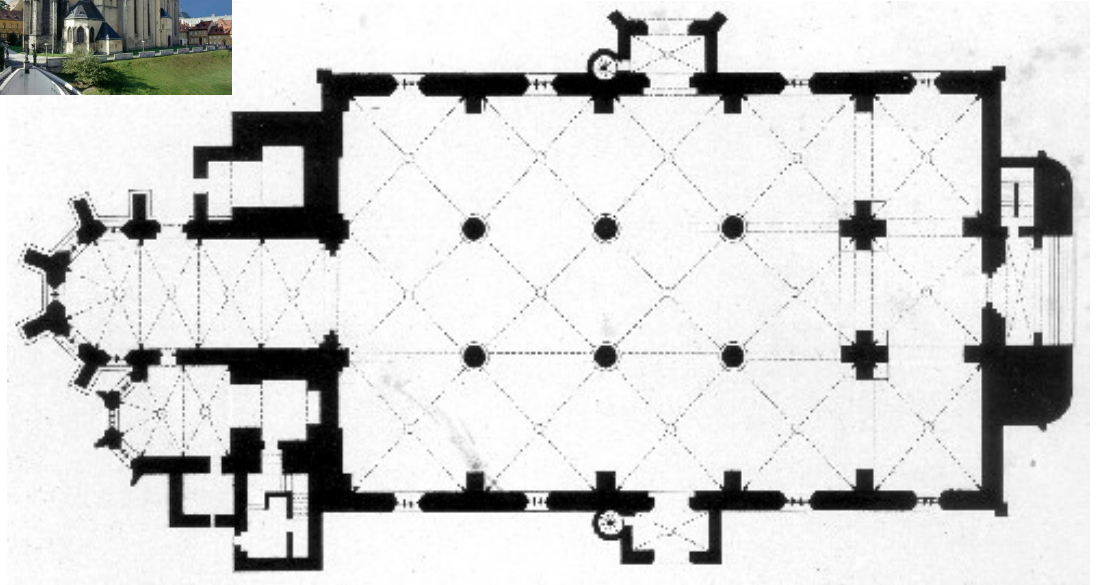
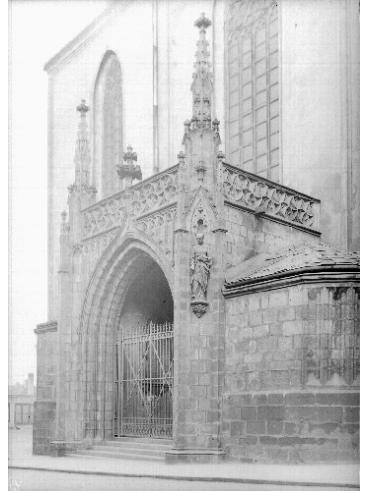


1928

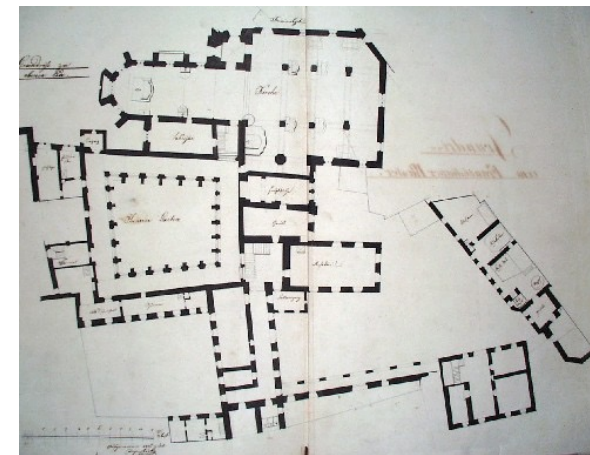
Chebský hrad



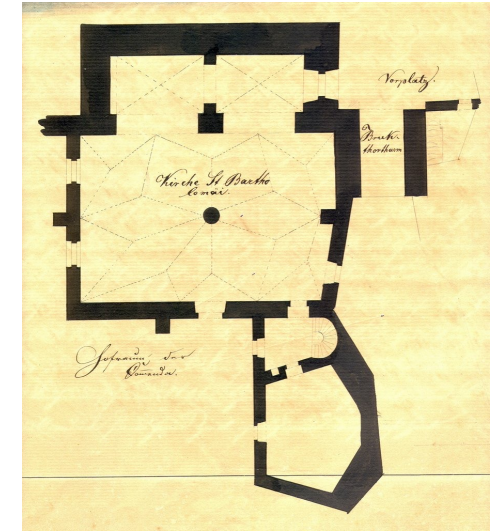
Kostel sv. Mikuláše a sv. Alžběty



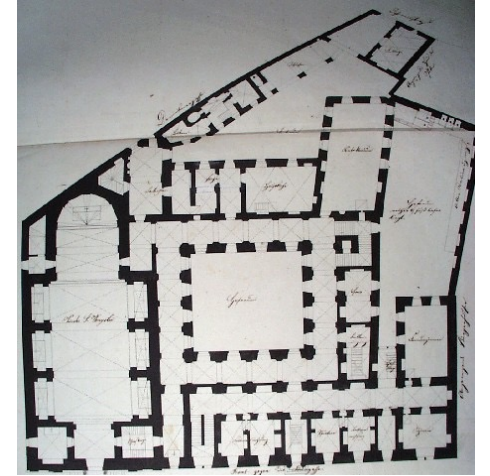
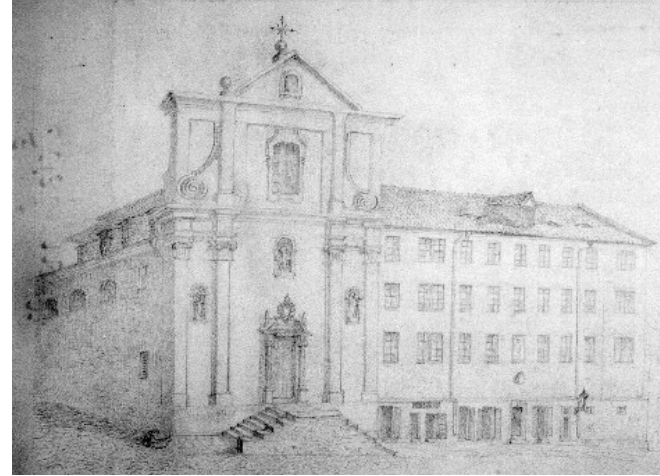
Kostel Zvěstování Panny Marie a klášter františkánů



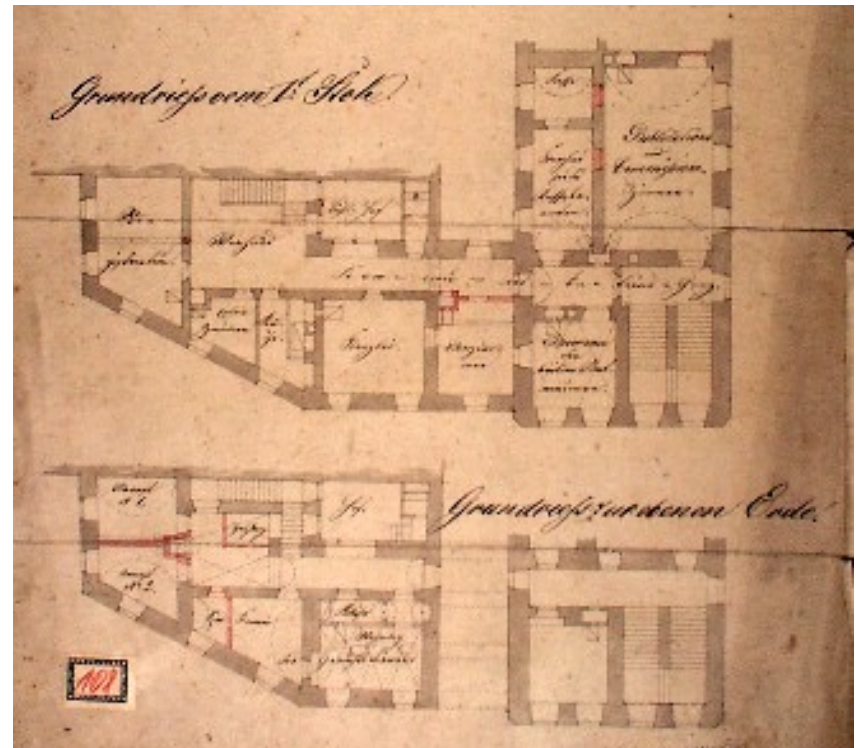
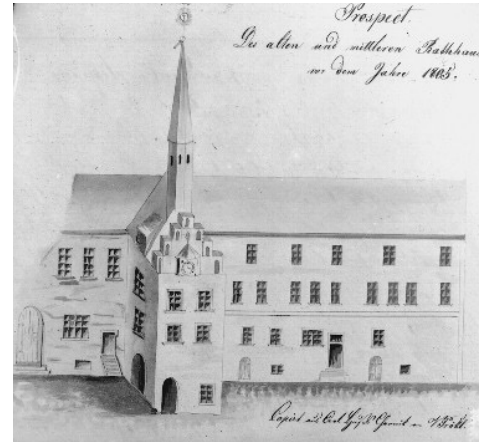
Kostel sv. Bartoloměje a komenda Křižovníků s červenou hvězdou



Kostel sv. Václava a klášter dominikánů



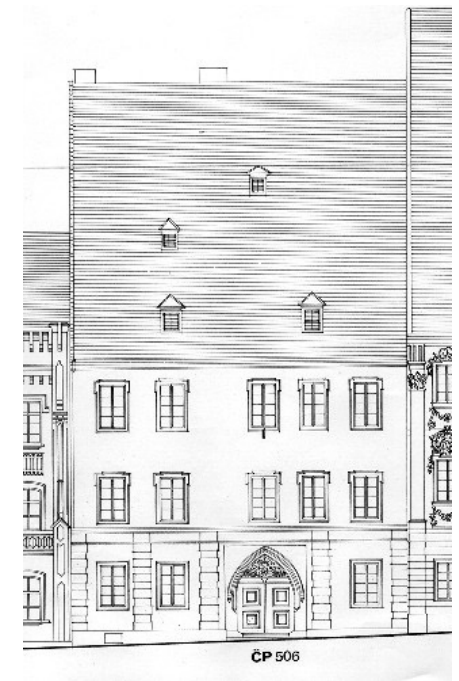
Radnice



Špalíček



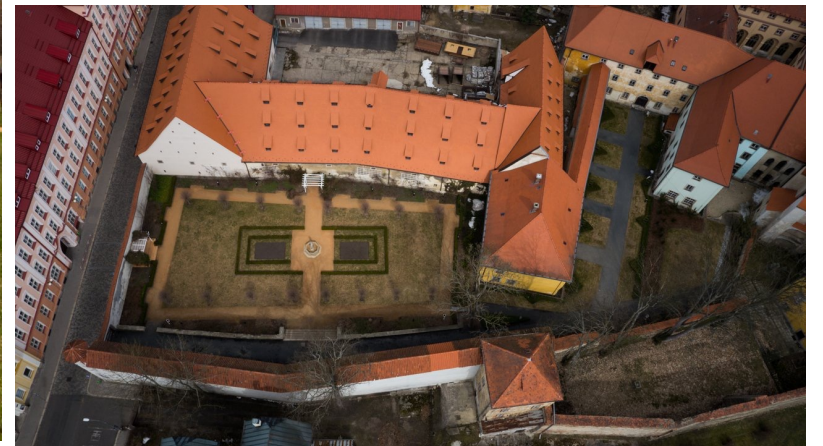
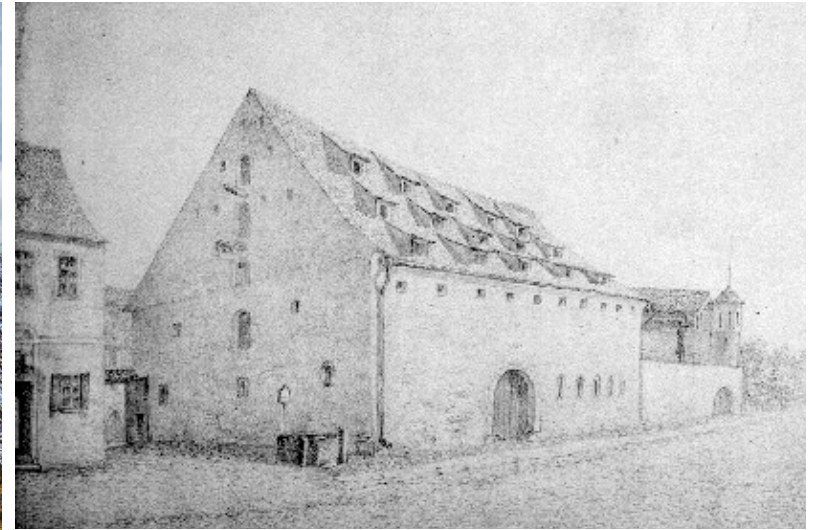
Düm Reichl



Düm Schirndinger



Městská zbrojnice





Kašny



Kašna rytíře Rolanda



Kašna se sochou Herkula

Nástěnná malba



Gablerův dům



Kostel sv. Bartoloměje

Iluminované rukopisy



Graduál z chebské
františkánské knihovny



Chebské officium sv. Jeronýma

Umělecké řemeslo



Chebské antependium

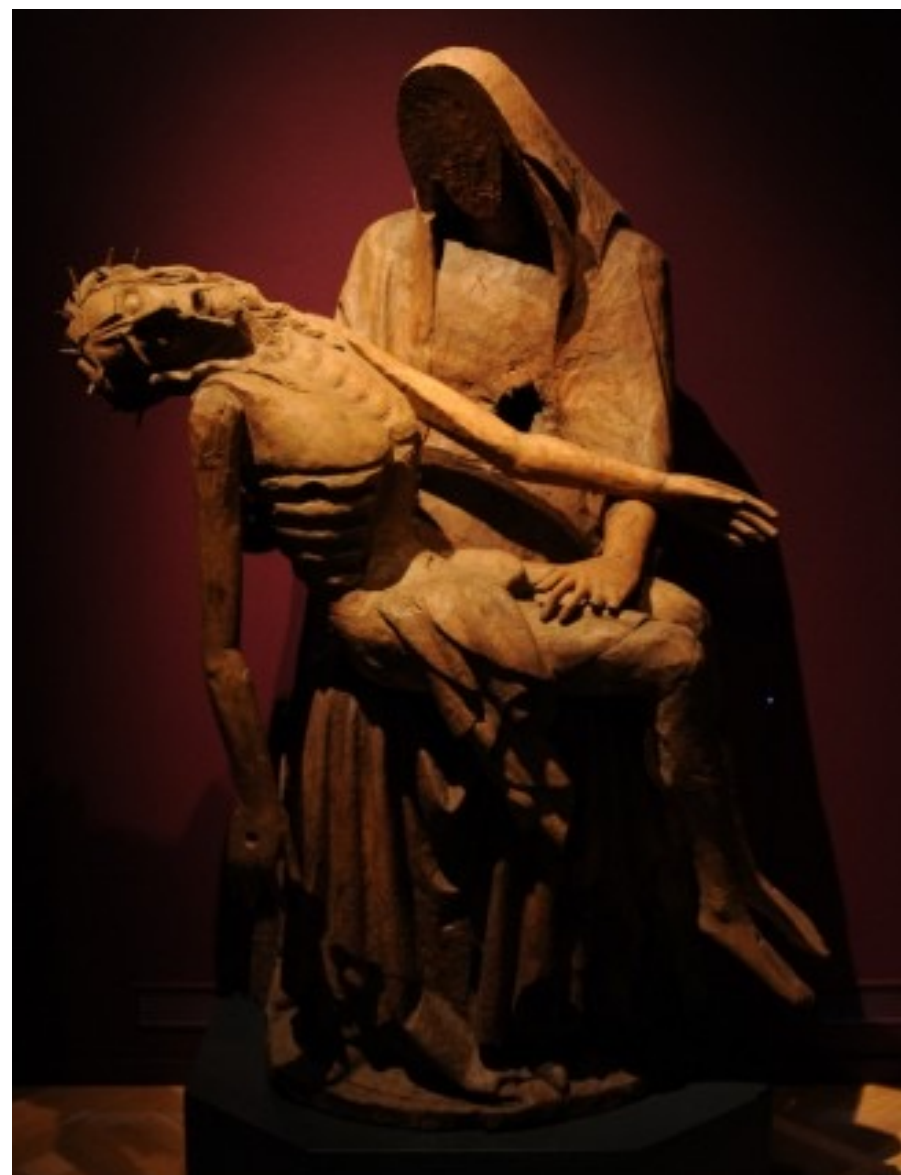


Monstrance z kostela
sv. Mikuláše

Sochařství



Oltářní skříň ze Seebergu



Pieta z dominikánského kláštera