

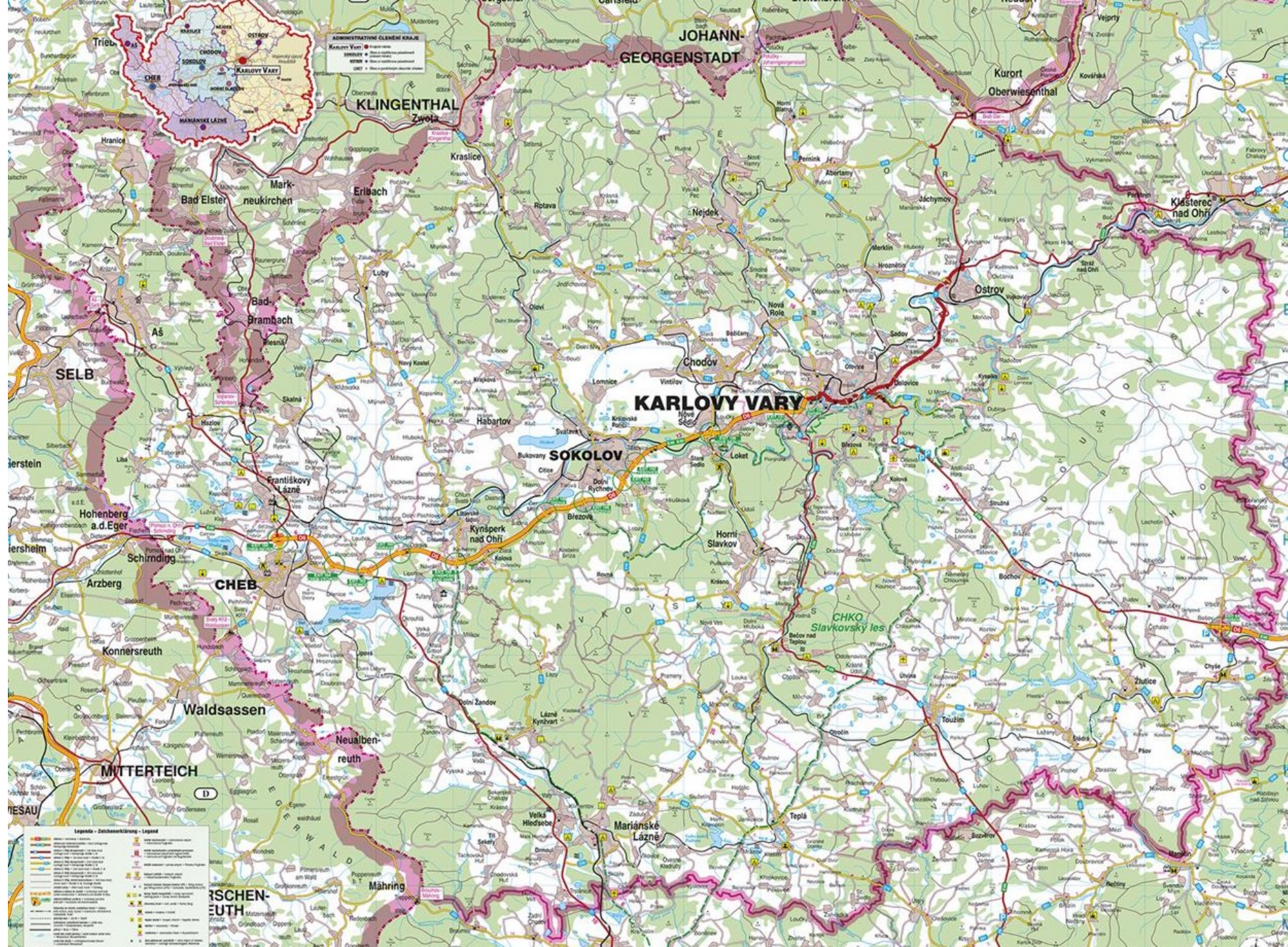


Židovské památky Karlovarského kraje



אנדרטאות יהודיות

- Židovské památky v Karlovarském kraji patří k méně známým, přesto mimořádně cenným stopám historie západních Čech. Připomínají staletou přítomnost židovských komunit v lázeňských městech i menších sídlech a nesou svědectví o kulturním, hospodářském i duchovním přínosu, který zdejší Židé zanechali. Mnohé památky byly zničeny během nacistické okupace, jiné se dochovaly a dnes se postupně obnovují.
- Nejvýznamnějším centrem židovského života byly **Karlovy Vary**. Od 19. století sem přijížděli nejen židovští obchodníci a podnikatelé, ale i lázeňští hosté z celé Evropy. Dominantou byl honosný chrám v maurském stylu, zničený během Křišťálové noci roku 1938. Dodnes se zachoval židovský hřbitov v Olšových Vratech, založený v roce 1897. Patří k největším v Čechách a najdeme zde hroby významných osobností lázeňského i kulturního života.
- V **Bečově nad Teplou** se zachoval jeden z nejpůsobivějších židovských hřbitovů v regionu. Vznikl v 17. století a jeho náhrobky, rozesté ve svahu nad městem, vytvářejí silně autentickou atmosféru. Město mělo i synagogu a židovskou čtvrť, které dokládají význam zdejší komunity před druhou světovou válkou.
- V **Hroznětíně** se nachází jeden z nejstarších středoevropských židovských hřbitovů s dochovanou skupinou rabínských náhrobků.
- Také hornické město **Jáchymov** mělo svou židovskou obec. Židovská komunita v Jáchymově však nikdy nebyla příliš početná. Bylo to dáno i tím, že do roku 1848 měli Židé pobyt v horních městech zakázán.
- Židovské památky Karlovarského kraje nejsou jen architektonickými objekty – jsou především svědectvím o životě komunit, které byly téměř zcela zničeny během holokaustu. Péče o tyto památky, jejich obnova a zpřístupňování veřejnosti pomáhají uchovat historickou paměť regionu a připomínají hodnotu tolerance a kulturní rozmanitosti.



Seznam synagog (11)

Bečov nad Teplou
Františkovy Lázně
Hroznětín
Cheb
Chyšě
Karlovy Vary

Kynšperk nad Ohří
Lázně Kynžvart
Mariánské Lázně
Sokolov
Žlutice

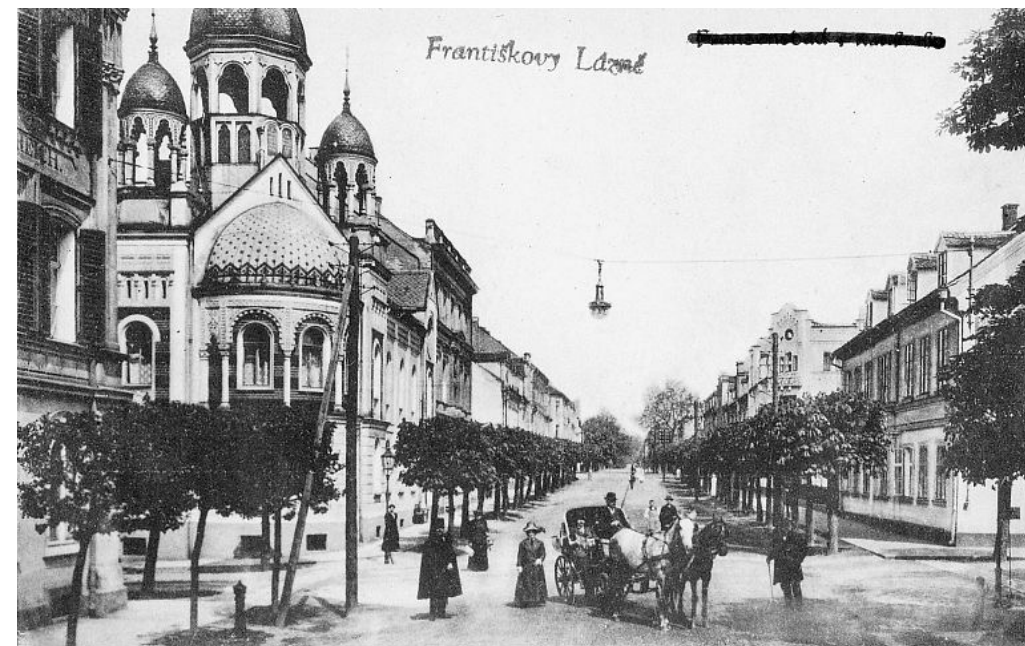
Bečov nad Teplou

- První zmínky o bečovské židovské komunitě pocházejí ze 14. století, kdy za vlády Jana Lucemburského odváděli králi daň. Další zmínka je z roku 1570, kdy jsou ve městě Bečově nad Teplou uváděni tři dospělí muži. Na přelomu 16. a 17. století bylo vykazováno deset rodin a v roce 1793 zde žilo čtyřicet rodin čítajících 187 osob. Židovské ghetto se synagogou a obytnými domy, obchody a dílnami bylo situováno na západním okraji města za měšťanskými domy ve svahu nad řekou Teplou.
- Barokní synagoga byla postavena v roce 1688 v židovském ghettu pod náměstím uprostřed města Bečov nad Teplou (Petschau). V letech 1765-1767 byla po ničivém požáru města v roce 1760 klasicistně obnovena. Od 20. let 20. století docházelo k úbytku židovského obyvatelstva města. Roku 1932 byla nakonec nadzemní část tehdy již nevyužívané zchátralé synagogy zbořena. Dochovaný mohutný taras původního objektu s podzemními prostory se dnes nachází v havarijním stavu.



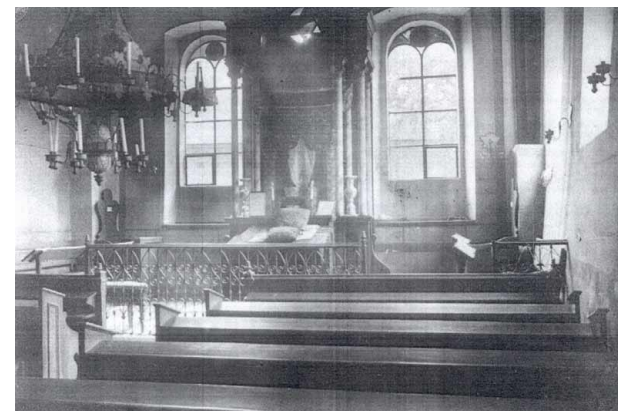
Františkovy Lázně

- První doložená zmínka o Židech ve Františkových Lázních je z roku 1793, kdy zde během lázeňské sezóny přechodně pobývali židovští obchodníci z Hazlova, Kynšperka nad Ohří, Kynžvartu, Lomničky a dalších okolních obcí, a nabízeli sezonní lázeňské klientele své, vesměs drobné, zboží. Přibližně okolo roku 1830 jakýsi J. Kauders otevírá sezonní košer restauraci, kde se přirozeně začnou židovští lázeňští hosté scházet i ke konání bohoslužeb. Zařízení funguje zejména pod správou Kaudersova zetě, Phillipa Adlera, jenž se později stal i prvním předsedou františkolázeňského náboženského spolku, nicméně Židé se smí natrvalo ve městě usadit až po r. 1848.
- Na začátku sedmdesátých let 19. století již počet židovských obyvatel Františkových Lázní přesahuje tři desítky a nadále stoupá. Je rozhodnuto o nákupu pozemků k výstavbě synagogy a zřízení hřbitova, finančních darů od mecenášů z řad židovské lázeňské klientely je za tímto účelem víc než dostatek.
- Tak je již roku 1875 za přítomnosti představených náb. spolku, vrchního karlovarského rabína dr. Plauta, představitelů města a četných hostů slavnostně vysvěcena synagoga a tentýž den je i slavnostně otevřen nový židovský hřbitov. Téhož roku je židovský náboženský spolek přeměněn na regulérní ŽNO. Za předsedu obce je zvolen Phillip Adler, do představenstva Abraham Pfefferkorn, Moritz Reichl, Nathan Spiegl, Josef Steiner, Leopold Weinfeld a Nathan Wessl. Správcem synagogy je zvolen Jakob Spiegl.
- Nejvíce židovských obyvatel ve Františkových Lázních žije v první půli 80. let 19. stol, zhruba sedmdesát osob. V r. 1930 se hlásilo k židovskému vyznání už jen 63 místních občanů, po válce to byla hrstka navrátilců z koncentračních táborů, kteří na nějakou dobu obnovili chod ŽNO, ale ta velice brzy v důsledku populačního propadu způsobeného holocaustu zase zanikla.
- Synagoga byla postavena mezi lety 1873 až 1875 v tehdy velice módním tzv. maurském stylu jako náročná budova na ulici Kaiserstraße (za první republiky Schillerova třída, dnes ul. Americká) podle plánů architekta Gustava Wiedermanna. Fungovala k bohoslužebným účelům až do mnichovské zrady, kdy bylo sporné území tzv. Sudet postoupeno nacistickému Německu. Ihned po anexi byla budova, stejně jako vedle stojící dům ŽNO a židovské nemocnice, terčem fanatického řádění nacistů; jelikož soubor domů byl na rohu, nebyl problém ji násilně vydrancovat a zapálit, aniž by došlo k většímu poškození sousedních "árijských" objektů. Místní židovský hřbitov byl za okupace zcela zdevastován a nezbylo z něj vůbec nic. Trosky synagogy byly odklizeny až roku 1944. Parcela, kde synagoga stávala, je dodnes nezastavěna a je zde umístěn skromný památník.



Hroznětín

- Od roku 1499 bylo v Hroznětíně zřízeno židovské ghetto, protože byl ediktem zakázán pobyt Židů v královských městech, kterým byly i Karlovy Vary. Roku 1507 byla postavena synagoga.
- Masivní příliv obyvatelstva zaznamenalo ghetto v roce 1606, kdy se do něj uchýlilo mnoho uprchlíků z Prahy, kde byli nařčeni z otrávení studní a následné morové nákazy. Počet usedlíků se v té době pohyboval kolem dvou stovek, což vedlo k potřebě rozšíření původního hřbitova, zřejmě již na dnešním místě a stavbě nové synagogy pro více lidí.
- V 18. století byla postavena nová synagoga. Tento nový schul (synagoga) byl postaven na přirozeném ostrově mezi říčkou Bystřicí a mlýnským potokem a v jeho okolí se začalo utvářet a rozvíjet uzavřené ghetto, jehož domy byly na rozdíl od ostatních číslovány římskými číslicemi. Mnohdy se stávalo, že jeden dům byl rozdělen a vlastnilo jej tedy i několik majitelů. Synagoga byla v roce 1938 poškozena a roku 1961 zbořena.



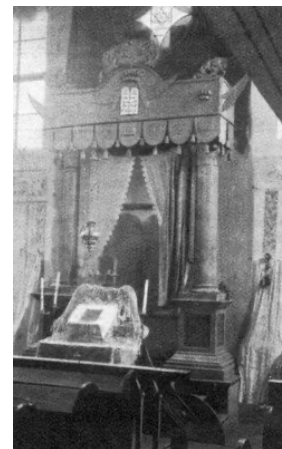
Cheb

- V Chebu stálo postupně v přímé návaznosti na existenci židovského osídlení města několik synagog. Nejvýznamnější středověkou synagogou byla údajně budova vystavěná v letech 1364–1375 ve stylu vrcholné gotiky na východním okraji tehdejšího ghetta. Tato synagoga byla roku 1430 po vypovězení Židů z města přeměněna na křesťanský kostel, roku 1837 se zřítla klenba a roku 1856 byla ruina zbořena. Z této synagogy pravděpodobně pochází žulová pamětní deska rabína Meir ben Josefa z 2. poloviny 14. století, uložená v lapidáriu na chebském hradě.
- Novodobá židovská obec existovala v Chebu od roku 1862. V roce 1892 začala být budována nová, v pořadí již třetí, synagoga podle plánů architekta Leo Buchena. Stavba byla prováděna firmou Haberzetzl v novorománském slohu. Hotová synagoga byla vysvěcena již 25. července 1893 rabínem Ignácem Zieglerem z Karlových Varů. Během takzvané Křišťálové noci v roce 1938 byla vypálena nacisty a ruiny později strženy.
- Synagoga stávala na nároží dnešních ulic Obrněné brigády a Hradební. Na jejím místě byl později postaven panelový dům, na kterém byla v roce 2004 odhalena pamětní deska připomínající, že zde kdysi stála synagoga.



Chyšě

- Byla postavena v roce 1848 přímo u pozdně středověkého opevnění z 15. století na jižním okraji města. Nová synagoga nahradila starší dřevěnou modlitebnu. V budově synagogy v neoklasicistním stylu sídlila do roku 1870 židovská škola.
- K bohoslužbám sloužila až do roku 1938, kdy byla následkem perzekučních zákonů v nacistickém Německu namířených proti Židům opuštěna. Následkem tragických událostí druhé světové války a holokaustu pak došlo k razantnímu zmenšení zdejší židovské obce a po roce 1945 tak budova chátrala. Roku 1972 následovala částečná demolice, zchoval se pouze suterén budovy a tzv. židovské schody.
- Synagoga byla zděná hranolová stavba vyrůstající z mohutné rohové bašty městského opevnění a ukončena valbovou střechou krytou břidlicí. Hladká fasáda byla prolomena vysokými okny a zdobena profilovanou korunní římsou. Do horního patra vedl vstup z židovského ghetta, do spodního patra vedl obdélný pískovcový portál s nadsvětlíkem v západní zdi. Spodní patro bylo osvětleno dvěma obdélnými okny v jižní stěně. V horním patře byl modlitební sál, ve spodním byla židovská škola.



Karlovy Vary (Tempel)

- Není známo, zda před rokem 1499, kdy to král Vladislav II. zakázal, žilo ve městě nějaké židovské obyvatelstvo. Do revolučního roku 1848 Židé, povětšinou obchodníci zásobující lázeňské hosty, směli ve městě pobývat pouze přes letní sezonu. Místní židovská komunita tak měla své centrum zejména v nedalekém Hroznětíně. Například roku 1834 policie zjistila 30 osob židovského vyznání tajně sídlících ve městě.
- Ovšem již roku 1847 byl pro židovské lázeňské hosty na návrší nad městem zřízen malý zděný domek, který sloužil jako modlitebna (dnes zde stojí hotel Imperial). V téže roce byla zprovozněna i škola, chrámový sbor zpěváků, spolek židovských žen, špitál, chudobinec, starobinec a pohřební bratrstvo. Roku 1864 byl ustanoven židovský náboženský spolek, který byl již o čtyři roky později, roku 1868, změněn na samostatnou náboženskou obec. Roku 1869 žilo v Karlových Varech již přes 100 židovských rodin a jejich počet neustále stoupal. Posléze došlo k reorganizaci systému sociální péče a vznikla celá židovská nemocnice, židovská rituální restaurace, domov stáří, nedlouho poté byl zřízen v Schlaggenwaldu i židovský rekreační dům. Roku 1930 se ve sčítání lidu k židovskému vyznání přihlásilo 2120 občanů města, což bylo 10 % tehdejších obyvatel. Ve skutečnosti ale v Karlových Varech žilo Židů více, jelikož zde pobývalo mnoho židovských lázeňských hostů.
- Židovská rodina Moserů vybudovala v Karlových Varech sklárnu vyrábějící světově proslulé umělecké sklo, rodinná firma Davida Bechera založila světoznámou výrobu likéru Becherovka.
- Vzhledem k nebývalému rozkvětu místní židovské obce bylo rozhodnuto postavit novou, reprezentativní stavbu synagogy, kam by se věřící pohodlně vešli všichni. Chrám byl vystavěn podle návrhu stuttgartského architekta Adolfa Wolffa v novorománském a novogotickém eklektickém stylu v Sadové třídě v letech 1875–1877 a ještě téhož roku slavnostně vysvěcena. Stavbu provádělo stavební podnikatelství pražského stavitele Franze Schöna. Budova měřila na délku 36, na šířku 22 a na výšku 40 metrů. Měla jednu hlavní a dvě menší, postranní kopule. Dodala lesk nejen celé ulici, ale stala se jednou z dominant celého města. Náklad na celou stavbu, hrazený místními a hosty, byl 155 000 zlatých. Dovnitř se pohodlně vešlo až 1200 věřících.
- V synagoze působil mezi lety 1888 až 1938, tedy plných padesát let, význačný československý reformní rabín dr. Ignác Ziegler.
- Synagoga sloužila místní židovské obci až do připojení Sudet k nacistickému Německu na základě mnichovské dohody. V rámci křišťálové noci z 9. na 10. listopadu 1938 byla budova vypleněna a zapálena, celá vyhořela a v roce 1939 byly její trosky odstraněny. Stejný osud potkal židovskou nemocnici a několik dalších budov připomínajících židovský element. Židé, kteří se včas nezachránili útekem za hranice, byli v naprosté většině vyvražděni v hrůzách šoa (holokaustu) během druhé světové války.
- Na místě bývalé synagogy byl v Sadové ulici v letech 1984–1985 postaven hotel Družba, dnes nazvaný Bristol. Na hotelu je vlevo umístěna pamětní deska připomínající synagogu, nedaleko je památník židovských obětí nacismu.

Tempel



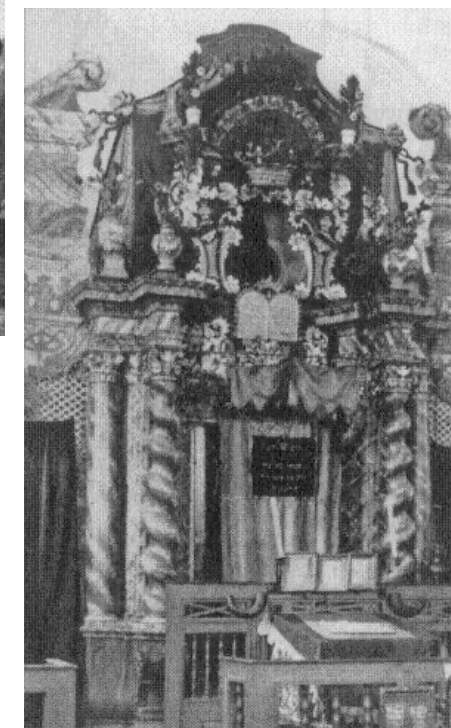
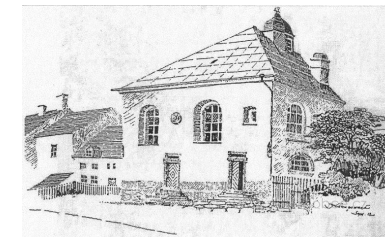
Kynšperk nad Ohří

- Židovská obec v Kynšperku nad Ohří patří k nejstarším v Čechách, první zmínky o její existenci pocházejí z poloviny 14. století, kdy sem přišli Židé vyhnaní z Chebu. K vypovězení Židů z Kynšperka nedošlo nikdy, podléhali však různým omezením (týkajících se například výstavby domů). Na začátku 19. století byla na jižním svahu Zámeckého vrchu postavena dřevěná synagoga, od 17. století se pohřbívalo na židovském hřbitově na druhé straně vrchu. V roce 1884 se přihlásilo k židovskému náboženství 113 zdejších obyvatel, postupně se však počet členů obce snižoval. V roce 1921 zde žilo již jen 24 Židů, náboženská obec byla přičleněna k chebské a synagoga se přestala používat. Během „křišťálové noci“ byla synagoga vypálena a hřbitov poničen.



Lázně Kynžvart

- Místo a stáří původní synagogy v Kynžvartu zůstalo neznámé. Doložena je renovace synagogy v roce 1608. V ní došlo v roce 1724 k přepažení modlitební komory. Nová synagoga měla vzniknout v roce 1764 uprostřed ghetta, přičemž za vzor měla sloužit synagoga v Chodové Plané, postavená krátce předtím. Při požáru židovské čtvrti 23. dubna 1871, ztratila střechu, ale byla obnovena. Při vybudování nové, vysoké valbové střechy, byla nad střed objektu přistavěna oktogonální věžička. Nápis nad hlavním, západním vchodem, se týkal renovace z roku 1608. Druhým vchodem se vcházelo přímo na ženský kúr. Galerie byla postavena až v roce 1848. Z galerie bylo možné spatřit protáhlý, starobylý interiér synagogy s okny mířícími do chrámové zelinářské zahrady. Zdejší stavba se podobala starobylé přes 700 let staré Pinkasově synagoze v Praze. Půdorys hlavního sálu s bohatou štukovou výzdobou byl 19,5 x 10 metrů, výška 9,8 metrů. Interiér synagogy byl prostorný, osvětlený vysokými okny (po třech a po dvou zaklenutých oknech) a kolem almemoru (řečniště) oploceného jednoduchou dřevěnou mříží vedly po obou stranách nahoru schody k tzv. arše úmluvy. Světlý jasný strop i stěny vhodně prosvětlovaly interiér. Synagoga byla dále zdobena mimořádně bohatými uměleckými zlatými výšivkami, staletými závěsy, pláštěm a svitkem Thory, i antickým ručně vyhotoveným klekodosem (nosičem zlého znamení). Šlo pravděpodobně o původ z roku 1608 podle podobné výbavy jezuitského kostela v hornorakouském Kremsmünsteru u Welsu. Měl to být dar od jezuitů zdejším Židům za poskytnutí útočiště před pronásledováním. Hostům z lázní se ukazovalo deset starých mešních svícňů, pláště a závěsu Thory, církevní náčiní ze zlata a stříbra, kde věnovací zápisy těchto darů ukazovaly na vysoké stáří nad 300 let. V roce 1930 žilo v Lázních Kynžvartu již jen 12 Židů a vzácnou synagogu vypálili místní henleinovci o tzv. Křišťálové noci z 9. na 10. listopadu 1938 podobně jako jinde v Sudetech. Později byla stržena a srovnána se zemí.



Mariánské Lázně



- Synagoga v Mariánských Lázních je bývalá židovská modlitebna postavená roku 1884. Nacházela se na Kaiserstrasse (dnešní Hlavní třída) v centru města, v místě dnešní proluky severně od domu Hlavní třída 166/62.
- Synagogu vyprojektoval místní architekt židovského původu Eduard Stern. Celý projekt výstavby byl financován ze sbírek mezi židovskými hosty. Pozemek pro stavbu poskytl předseda židovské obce Salamon Šimon na Hlavní třídě. Slavnostní otevření synagogy proběhlo 1. srpna 1884. V roce 1898 věnoval syn bývalého starosty Josefa Dionyse Halbmayra varhany. O Křišťálové noci roku 1938 byla synagoga zapálena a zničena. Brzy nato bylo místo zcela srovnáno se zemí.



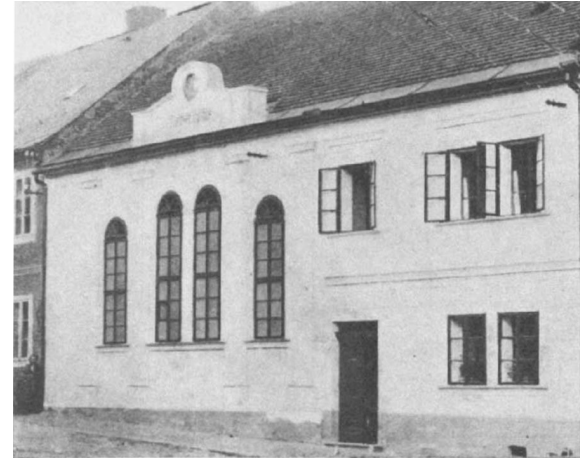
Sokolov

- Kořeny židovské komunity v Sokolově začínají již v první polovině 15. století. V té době získali Šlikové, (konkrétně Kašpar Šlik), privilegium usazování Židů. Do té doby zde v letech 1550 až 1850 žily dvě až čtyři židovské rodiny. V prvních dvou desetiletích 20. století měla izraelská komunita nejvyšší úroveň židovské komunity. Roku 1921 dosahoval počet celé náboženské komunity celkem 484. Komunita pořádala své bohoslužby v pronajaté modlitbě. Plánování výstavby synagogy bylo nejprve zamítnuto, když oheň zničil více než polovinu města v roce 1874. Poté, co byly rozpuštěny staré židovské komunity v okolí, jako jsou Arnoltov, Loket a Krásná Lípa, zbývající členové komunity Sokolov se spojily, stavění synagogy se stalo naléhavou potřebou.
- Židovská náboženská obec v Sokolově zakoupila na konci 19. století pozemek o výměře 1,35 ha na severním předměstí města, na tehdejší Schillerstrasse (Schillerova ulice). Základní kámen byl položen 10. srpna 1896 a slavnostní vysvěcení proběhlo 31. srpna 1897. Synagoga byla postavena v pseudomaurském slohu. Autorem stavby byl sokolovský stavitel Emil Lifka, na jejím návrhu spolupracoval také arch. Max Fleischer, autor synagog mj. ve Vídni či Českých Budějovicích.
- Po událostech Mnichovské dohody ze září 1938 bylo po německém záboru Sudet Sokolovsko připojeno k území nacistického Německa. V rámci listopadových protizidovských nepokojů v zemi, podporovaných státní mocí, byla synagoga v noci z 9. na 10. listopadu 1938 zapálena a zdemolována. K odstranění torza stavby došlo až po skončení války.



Žlutice

- O synagoze a žlutické židovské náboženské obci je známo jen poměrně málo, neboť dostupná česká odborná literatura se o místě nezmiňuje. První zmínka o přítomnosti Židů v městečku je privilegium vydané Jindřichem IV. z Plavna z r. 1540. Zde se uvádí, že Židé ve městě nebudou trpěni a dosud zde přebývající je musí opustit, tedy zde Židé zřejmě již dříve žili. Vypovězení Židů však netrvalo až do občanského zrovnoprávnění, neboť další údaj uvádí 17 židovských familiantů, bohužel však neupřesňuje dobu. Vzhledem ke skutečnosti, že jsou uváděna původní a nová příjmení, musí se jednat o dokument z období těsně po r. 1787, kdy Židé museli přijmout stálá německá příjmení.
- Novodobá židovská náboženská obec byla ve Žluticích ustanovena v r. 1875, kdy měla 89 členů. V jejím čele stál jako představený Abraham Bäumel, jako učitel náboženství byl ustanoven Moritz Hoffer. Žlutická synagoga byla vystavěna v r. 1883 a podle tehdejších zvyklostí u ní byla též učebna a byty pro rabína a učitele. V r. 1934 rabinát ještě pečoval o duše 79 židovských věřících, z nichž bylo 21 přespolních. Hřbitov si zdejší židovská náboženská obec nezřídila, své zemřelé pochovávala na pohřebištích v Nečtinech a v Chyších.
- Synagogu spojenou s bytem rabína a školní učebnou nechala vystavět zdejší židovská obec v ulici za kostelem sv. Petra a Pavla uprostřed města Žlutice. Během Křišťálové noci v listopadu roku 1938 byl interiér synagogy vyrabován a zdevastován. V roce 1939 následně nechalo město Žlutice přestavět bývalou synagogu stavitelem Leopoldem Kiesswetterem na úřednickou budovu. Někdy ve 2. polovině 20. století byl nakonec objekt čp. 38 upraven na obytný dům.



Seznam židovských hřbitovů (19)

Arnoltov (Březová)

Bečov nad Teplou

Drmoul

Františkovy Lázně

Hroznětín

Cheb

Karlovy Vary

Krásná Lípa (Březová)

Kynšperk nad Ohří

Lázně Kynžvart

Lomnička (Plesná)

Luka (Verušičky)

Malá Štiboř (Milíkov)

Mariánské Lázně

Nejdek

Poutnov (Teplá)

Sokolov

Úbočí (Dolní Žandov)

Útvina

Arnoltov (Březová)

- Nejspíše v první polovině 17. století se zde usídlila první židovská rodina a roku 1724 zde žily čtyři židovské rodiny o 22 obyvatelích. K nárůstu židovské komunity došlo postupně v druhé polovině 18. století. Židé zde měli přibližně od roku 1793 svou školu a dokonce i modlitebnu. Před rokem 1850 žilo ve vsi dvacet židovských rodin. Poslední zápis v matrice židovských sňatků a pohřbů v Arnoltově je z roku 1868, avšak ke konci 19. století již zde není evidována žádná osoba židovské víry.
- Hřbitov byl založen patrně v 18. století a čítá 26 náhrobků, z nichž šest je povalených. Nejstarší dochovaný přitom pochází z roku 1833. Náhrobky jsou zpravidla rustikálního typu. Na hřbitově se pravidelně pohřbívalo přibližně do 60. let 19. století, poslední pohřeb zde pak proběhl v roce 1915 během první světové války.
- Hřbitov byl poničen během druhé světové války a od té doby nebyl opraven a není udržován.



Bečov nad Teplou

- Než byl založen židovský hřbitov v Bečově nad Teplou, byli zemřelí odváženi na židovské hřbitovy v Kynšperku nad Ohří, Krásné Lípě nebo Kynžvartu. Židovský hřbitov v Bečově nad Teplou byl založen na protilehlém svahu naproti ghettu, na území obtížně využitelném jiným způsobem, na území zaniklé výsypky důlní štoly u silnice na Mnichov. První písemná zmínka o židovském hřbitově pochází z roku 1662. V roce 1859 byl hřbitov rozšířen východním směrem. Podle dobové fotografie z roku 1880 měl hřbitov půdorys trojúhelníku. Po jeho zvětšení vyplnil celou plochu cípu mezi silnicí na Mnichov a odbočky silnice na Novou Ves, která stoupala strmě do svahu.
- Židovský hřbitov byl obehnán kamennou zdí s brankou na východní straně. Předpokládá se, že pískovcové náhrobky otočené nápisem na východ byly postaveny v řadách, které stoupaly do svahu. Hřbitov byl židovskou náboženskou komunitou využíván až do roku 1938 a byl zcela zaplněn, odhaduje se, že zde bylo na 300 pískovcových náhrobků. Během druhé světové byl hřbitov nacisty zničen. Náhrobní kameny byly povaleny a porozhazovány po ploše hřbitova. Během druhé světové války pak ruští zajatci sbírali a vytrhávali náhrobky, které byly odváženy po okolí k stavebním účelům. Část kamenů odvezl mlynář František Marz, mlynář Horního Gängerova mlýna ve Vodné. Náhrobní kameny osekal (zbavil horního zaoblení se jménem zemřelého) a vydláždil jimi dvůr mlýna.
- Po druhé světové válce mlýn zanikl, jeho ruiny byly zbourány v šedesátých letech 20. století. Při bourání byly náhrobky ponechány bez povšimnutí v zemi a zahrnuty sutinou. V roce 2010 byl zahájen záchranný archeologický výzkum na popud nového majitele pozemku a společnosti Matana, která zastupovala Federaci židovských obcí. V roce 2011 byly náhrobní kameny odkryty a ze dvora vyzvednuto 156 náhrobků a jejich zlomků. Mezi nejstarší nalezené náhrobky patří náhrobek nesoucí datum 3. dubna 1743 a 31. března 1844.
- V roce 2015 byla zahájena obnova původního židovského hřbitova. Po restaurování bylo 144 náhrobků postupně osazeno v místě původního hřbitova u bečovského nádraží při silnici do Nové Vsi. Na hřbitov byly navráceny tři náhrobky, které byly na bečovském zámku, a další z obřadní síně karlovarského židovského hřbitova.



Drmoul

- Židovský hřbitov v Drmoulu se nachází ve svahu Panského vrchu, asi 400 m severně od osady Panský Vrch, jež leží cca 1,5 km západně od obce Drmoul v okrese Cheb v Karlovarském kraji.
- Tento lesní židovský hřbitov, jehož rozloha činí asi 1511 m², byl založen nejpozději v 17. století. První písemná zmínka o něm pochází z roku 1676.
- Původní hřbitov byl obehnan zdí, která později byla nahrazena dřevěným plotem. V roce 1947 bylo na hřbitově celkem 690 náhrobků ve 30 řadách.
- Celkem se zde dochovalo asi 360 náhrobních kamenů z období let 1673–1936. Zdejší barokní a klasicistní žulové náhrobky neboli macevy jsou velmi cenné, jejich převážná část je zdobena lidovými květinovými motivy.
- Židovská komunita v Drmoulu přestala existovat v roce 1938. K obnovení hřbitova došlo po roce 1989.



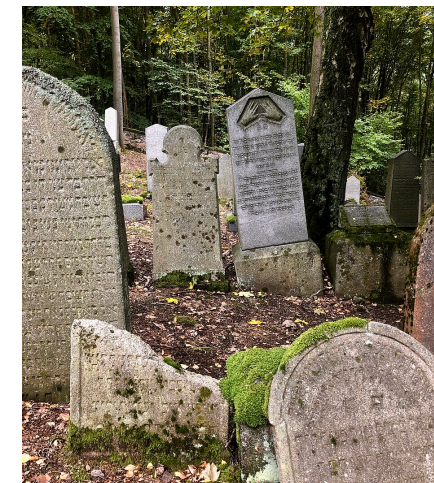
Františkovy Lázně

- Židovské osídlení je zde doloženo od poloviny 19. Století. Židovský modlitební spolek byl založen roku 1863, v roce 1875 se pak změnil na náboženskou obec, která existovala až do doby nacistické okupace. Po roce 1945 byla náboženská obec krátce obnovena a v Aši existovala modlitebna. Židovské osídlení mělo různé výkyvy: roku 1880 zde žilo 67 osob (3,3 % obyvatel), roku 1900 34 osob (1,8 % obyvatel), roku 1921 dosáhl maxima v počtu 95 osob (3,7 % obyvatel) a roku 1930 pak 63 osob (2,5 % obyv.).
- Židovský hřbitov se nachází na katastru městské části Horní Lomany v sousedství městského hřbitova, poblíž železničního přejezdu. Byl založen roku 1875 a poté rozšířen na konci 19. století a na počátku 20. století. Náhrobky nacisté odvezli po roce 1938. Do současnosti se dochovalo jen torzo obvodové zdi s branou ohrazující plochu 1460 metrů čtverečních, ale bez náhrobků. Domek nalézající se v jihovýchodním rohu byl postaven po roce 1945. Plocha je dnes využita jako zahrada a skladiště kamenického materiálu.



Hroznětín

- Židovský hřbitov se nachází asi 800 metrů severozápadně od centra města. Existoval pravděpodobně již v 15. století, odkdy je v Hroznětíně doloženo židovské osídlení, čímž se řadí mezi nejstarší židovské hřbitovy ve střední Evropě. Za druhé světové války byl poničen.
- Na ploše 0,44 ha se dochovalo kolem 300 náhrobků, z nichž nejstarší pochází z let 1684 a 1690.
- Jeden z nejstarších středoevropských židovských hřbitovů s dochovanou skupinou rabínských náhrobků.
- Hřbitov je v majetku židovské obce v Karlových Varech a je chráněn jako kulturní památka České republiky.



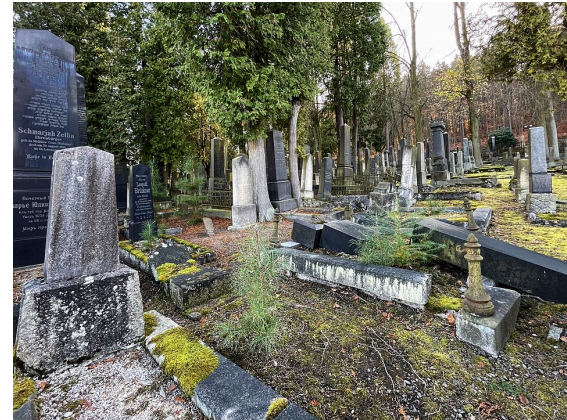
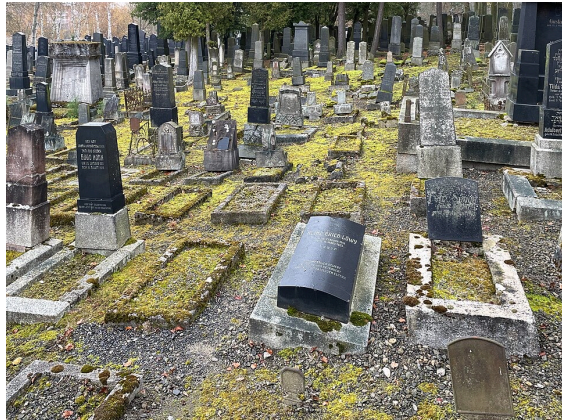
Cheb

- První hřbitov neznámého stáří býval do r. 1418 v hrazeném městě, uvnitř dnešního domovního bloku mezi Židovskou a Růžovou ul. Pět nalezených náhrobků (nejstarší z r. 1342) uloženo v městském muzeu. Druhý hřbitov, založený po r. 1417 za městskou hradbou, zlikvidován snad ještě v 15. stol. Později byli zemřelí pohřbíváni převážně v Kynšperku nad Ohří. Třetí hřbitov býval od r. 1874 na tř. Osvobození (proti ústí Bezejmenné ul.), 1,5 km J od hlav. náměstí. V r. 1927 byl rozšířen, r. 1938 nacisty devastován a po r. 1960 zcela zlikvidován. Dnes jsou na jeho místě drobné garáže a pomník z r. 1969 připomínající zaniklý hřbitov a zde pohřbeného básníka H. Zuckermanna (1881-1914).



Karlovy Vary

- Karlovarský židovský hřbitov byl založen v roce 1869, a to ještě před oficiálním vznikem Židovské náboženské obce Karlovy Vary, která byla ustanovena v téže roce, ale až 31. října. Podle jiného zdroje byl hřbitov založen až v roce 1870. Do té doby byli zemřelí, většinou lázeňští hosté židovského původu, pohřbíváni na hřbitově u Ondřejské kaple nebo v nedalekém Hroznětíně. Již od roku 1862 v Karlových Varech však působil Izraelitský humanistický spolek, který dne 20. března 1869 schválil zakoupení pozemku na úpatí Ottovy výšiny vedle evangelického hřbitova. První pohřeb se zde uskutečnil 21. května 1869, úmrtí však nebylo zapsáno v židovské matrice zemřelých pro Karlovy Vary, nýbrž pro Hroznětín. Takto nepřesně zaevidováno bylo celkem šest osob pohřbených na tomto hřbitově.
- Původně se židovský hřbitov rozkládal na menší ploše a sousedil pouze se hřbitovem evangelickým. Později byl rozšířen až do současné podoby, kde jeho nová část sousedí s rovněž zvětšeným katolickým hřbitovem.
- Podle karlovarské matriky zemřelých se poslední pohřeb konal v září 1938. Předpokládá se však, že byly pohřbeny i další osoby, ale zatím se je nepodařilo v archivních záznamech dohledat. V rozmezí let 1869 až 1938 bylo podle matričních záznamů na hřbitově pohřbeno přes 2 176 osob. Je zde uvedeno i 38 osob, které byly v letech 1934 až 1938 zpopelněny v krematoriu v Rybářích.
- Během Křišťálové noci v listopadu 1938 byl pravděpodobně poničen i karlovarský židovský hřbitov. Dne 9. října 1939 byla činnost Židovské náboženské obce Karlovy Vary oficiálně ukončena a pozemek hřbitova přešel do vlastnictví města. Vedlejší pozemek, který na židovský hřbitov navazoval, byl převeden tamtéž v květnu 1940.
- Po ukončení druhé světové války zaslal doktor Arnošt Wolf na Místní správní komisi v Karlových Varech požadavek, aby byly Židovské náboženské obci Karlovy Vary hřbitov a márnice navraceny. Tento akt byl pro židovskou náboženskou obec zpočátku problematický, protože během války zde bylo pohřbeno více než 320 osob, které nevyznávaly judaismus. Židé nesmí být pohřbeni společně s osobami jiného vyznání, a proto komise předpokládala, že by Židovská náboženská obec Karlovy Vary požadovala exhumaci těl na náklady města. Správa hřbitova tedy navrhla Místní správní komisi navrátit hřbitov s podmínkou, že finanční zátěž s tím spojená bude uhrazena Židovskou náboženskou obcí Karlovy Vary. Tento údaj však nesouhlasí s informacemi uloženými u Židovské obce Karlovy Vary. Ty uvádějí, že na židovském hřbitově bylo 25. dubna 1945 pohřbeno 205 osob z pochodu smrti. Mezi pochovanými byli též tři vězňové, kteří dříve zemřelé pohřbívali. Později byla jejich těla exhumována a v červnu 1945 pohřbena na karlovarském obecním hřbitově. Původní hromadný hrob je na židovském hřbitově označen; nachází se v jihovýchodní části pozemku.
- Na karlovarském židovském hřbitově je přes 700 náhrobních kamenů. Nejstarší náhrobky pocházejí z konce 19. století. Jsou zde pohřbeny významné osobnosti židovského obyvatelstva, ale i řada lázeňských hostů z různých zemí, jako byl otec bývalého vrchního rabína Richarda Federa. Hrobku v podobě kamenné pyramidy zde má rodina zakladatele sklárny Moser Ludwiga Löwi Mosera. Nachází se zde i jediná tumba, v níž je pohřben doktor Arnošt Wolf.



Krásná Lípa (Březová)

- Židovský hřbitov v Krásné Lípě se nachází ve Slavkovském lese v zaniklé obci Krásná Lípa přibližně 9 km jižně od Sokolova, 5,5 km jižně od Březové v okrese Sokolov v Karlovarském kraji. Leží ve svahu pod lesem mimo hlavní zástavbu zaniklé obce, východně od vodní nádrže, bývalého vodního zdroje pro obec Rovnou. Kromě pozůstatků zakladů několika zbořených domů je jedinou dochovanou památkou na zaniklou obec.
- Údaje o příchodu prvních židovských obyvatelů do Krásné Lípy se liší. V písemných pramenech je uváděno 16. století nebo období před rokem 1680, odpovídající příchodu židů do nedaleké Kostelní Břízy.
- Nejstaršími písemnými doklady o hřbitově je matrika zemřelých obce Schönlind (Krásná Lípa) od roku 1784 do roku 1868 a matrika z let 1840 až 1895. V soupisu židovských rodin Loketského kraje z roku 1793 bylo v Krásné Lípě vedeno 20 rodin s počtem 107 osob. V roce 1910 zde žilo šest židů.
- Pod spodním okrajem hřbitova vlastnila židovská obec dřevěnou budovu čp. 68, která sloužila jako synagoga. Vlastní hřbitov byl ohraničen 29 žulovými sloupky a v krajině se ztrácí v náletových dřevinách. Sloupky mají na dvou stranách ve dvou místech zářezy, do kterých se vkládaly dřevěné trámký. Vstup na hřbitov se nacházel v západní části hřbitova a je zřetelný díky dvěma sloupkům v atypickém rozestupu. U vstupu stávala malá dřevěná obřadní místnost, ze které se zachovaly zbytky základových kamenů.
- Nachází se zde celkem 112 náhrobních kamenů, většinou z neopracované žuly. Nejstarší pochází z roku 1755, nejpočetnější skupinu tvoří 36 náhrobníků z let 1800–1850.



Kynšperk nad Ohří

- Židovský hřbitov v Kynšperku nad Ohří se nachází v severozápadní části města Kynšperk nad Ohří v okrese Sokolov v Karlovarském kraji. Od roku 1963 je chráněn jako kulturní památka.
- Židovská komunita v Kynšperku nad Ohří patří mezi nejstarší v Čechách. Lze doložit, že zde již sídlila v polovině 14. století. K jejímu posílení přispěli i uprchlíci z Chebu, když utíkali před pogromem na jaře 1350. V té době žili Židé převážně ve vnitřním městě, kde se údajně nacházel i jejich první hřbitov. Až do druhé světové války bylo židovské osídlení kontinuální. První údaje o počtu rodin pochází z roku 1570. Roku 1650 bylo vydáno unesení, že počet Židů ve městě nesmí stoupat. Patent z roku 1723 zakazoval Židům postavit si ve městě nové domy a zřídit vlastní školu. Židovský okrsek vznikl nejpozději v 18. století na úpatí hradního vrchu. V letech 1830–1835 došlo k rozdělení náboženské obce na dvě části. Důvodem byl konflikt mezi ortodoxními Židy a reformovanými věřícími. To vyvrcholilo vznikem dvou synagog ve městě. Ortodoxní Židé konali bohoslužby ve staré synagoze, reformní v již neexistujícím domě čp. 98. Po roce 1900 ortodoxní Židé město většinou opouštějí. Koncem roku 1938, konkrétně v noci z 20. na 21. října, tedy ještě před křišťálovou nocí v Německu, zapálili příslušníci NSDAP dřevěnou synagogu. Na hřbitově došlo k stržení honosných náhrobků a hřbitov by zdemolován. Mezi nejzajímavější židovské osobnosti narozené v Kynšperku patřil malíř a grafik Fritz Lederer.
- Původní středověký hřbitov se údajně nacházel ve vnitřním městě. Dnešní hřbitov se nachází na severním svahu Zámeckého vrchu. Hřbitov byl založen v době, kdy obranný systém kynšperského hradu zanikl, tedy nejdříve v 17. století. Jeho půdorys má tvar nepravidelného lichoběžníku. Původně byl ze všech stran obklopen kamennou zdí, do dnešní doby se zachovala jen jeho část. Areál je rozdělen do dvou částí, starší část je v prostoru spodního příkopu, mladší v horním příkopu. Informace z panelu u hřbitova uvádí, že nejstarší náhrobek je z 12. století. To je však s ohledem na osídlení Židů v Kynšperku nepravděpodobné. Nejstarší dochovaný náhrobník pochází z roku 1605. Po vypálení synagogy a zničení hřbitova nacisty byly některé náhrobníky použity k dláždění dvorů kolem náměstí. Poslední pohřeb se na hřbitově konal roku 1949, kdy zde byl pochován malíř Fritz Lederer.



Lázně Kynžvart

- Hřbitov z 15. století nalezneme pod zříceninou hradu Kynžvart. Velká většina náhrobků byla však zničena za nacistické okupace.
- Židovská osada bývala ve městě již od dávných dob. Nejstarší náhrobky pocházejí ze 16. století, ale z písemných záznamů víme, že hřbitov byl založen již kolem roku 1405.
- Velká část hrobů byla nacisty zničena a náhrobních kamenů bylo s fanatickou nestoudností použito na vydláždění chodníků na hlavních kynžvartských ulicích. Po osvobození byly tyto kameny péčí místního národního výboru z dlažby vyzvednuty a uloženy u zdi starého židovského hřbitova.
- Nyní v areálu hřbitova zachováno jen cca 7 zbývajících původních náhrobků a jejich torz.



Lomnička (Plesná)

- První zmínka o židovském osídlení Lomničky pochází z roku 1749, dále 9 rodin je doloženo k roku 1849, kdy začíná úbytek židovského obyvatelstva. V období 1880-1890 se počet Židů přechodně zvýšil na 10 a tehdy tvořili Židé 1,8 % celkového obyvatelstva obce.
- První záznam o pohřbu na samostatném žid. hřbitově v Lomničce pochází z roku 1830 a roku 1916 byl označen za „přibližně 100 let starý“. Znamená to, že hřbitov v Lomničce musel být založen v tomto meziobdobí. Pohřbívání tu byli také Židé z Kraslic až do vzniku žid. hřbitova v Sokolově v roce 1878.
- Období vzniku modlitebny není známo přesně, měla by však existovat souběžně s existencí židovské náboženské obce, která tady patrně byla již kolem roku 1793. Modlitebna však nebyla objektem samostatným, nýbrž se nacházela v domku, ve kterém byl také i byt. Její působiště nebylo stálé vlivem pohybu žid. obyvatelstva a vlastnických poměrů stabilní.
- V Lomničce nebylo uzavřené ghetto, židovské domy a domky byly rozptýleny po celé obci mezi domy křesťanů. Domek s modlitebnou byl vystavěn v 19. století a později zbořen, bývalý rabínský dům byl přestavěn a slouží dodnes jako obytný dům.
- Hřbitov zdejší židovské náboženské obce leží 600 m jihozápadně od obce na kraji lesa, je neznámého stáří a má výměru 1503 m² (poz. parcela č. 277/3, kat. území Lomnička u Plesné, vedena jako lesní pozemek, v majetku Židovské obce Plzeň). Byl těžce poškozen za nacistické okupace, dnes se zde má nacházet asi 70 náhrobků, nejstarší čitelný z r. 1836.



Luka (Verušičky)

- Židovský hřbitov v Lukách se nalézá asi 1 km na západ od obce vpravo od silnice do Záhoří, v místech jejího nejvyššího stoupání do Záhořského vrchu.
- Ze hřbitova založeného nejpozději v 17. století se do dnešních dní zachovaly pouze zbytky stavebních prvků. Jedná se o poškozenou ohradní zeď, ruiny vstupní brány a obřadní síně. Na ploše 2226 m² se nacházejí pouze tři náhrobní kameny. V letech 1819-1938 zde bylo pohřbeno přes 700 osob. Během nacistické okupace za 2. světové války byl hřbitov systematicky likvidován.
- Ve 2. polovině 20. století prostor opuštěného hřbitova zcela zarostl náletovými křovinami. Na jaře roku 2013 byl celý areál bývalého hřbitova vyčištěn a zbaven náletového porostu.
- Židovská komunita v Lukách přestala existovat v roce 1939.



Malá Štiboř (Milíkov)

- Židovský hřbitov v Malé Štiboři byl založený v první třetině 19. století asi kilometr jižně od vsi uprostřed polí, dnes je obklopený náletovými stromy, které rostou i uvnitř zdí obestavěné nekropole. První (zápisem v matrice zemřelých) doložený pohřeb se tady odehrál v červnu 1818, kdy byl do země k věčnému spánku uložený Moses Steiner. Nejstarší z devadesáti dochovaných náhrobků pochází z roku 1821, nejmladší z roku 1900. Pak už se hřbitov přestal používat, neboť 20. století Židé ze vsi odešli.
- Podobně jako jiné židovské památky, byl i maloštibořský hřbitov za nacistické okupace zrušen a destrukce nebyl ušetřen ani v době, kdy tady vládli komunisté. K nápravě se přikročilo až po listopadovém převratu, v roce 2006 byly všechny náhrobní kameny opět vztyčeny, v roce 2008 byl hřbitov přesně zaměřen a na jaře 2009 byly všechny náhrobky změřeny a očíslovány.
- Hřbitov je v dobrém stavu. Zeď je rozbořena pouze na místě vstupní branky, která chybí.



Mariánské Lázně

- Židovský hřbitov v Mariánských Lázních leží severně od Chebské ulice na okraji města, asi 2 km jihozápadně od jeho centra, nedaleko obce Velká Hleďsebe, u železniční trati do Chebu.
- Přítomnost Židů v Mariánských Lázních je poprvé doložena kolem roku 1820, ovšem v té době zde pravděpodobně nemohli trvale bydlet. O trvalém židovském osídlení ve městě lze hovořit přibližně od čtyřicátých let 19. století a roku 1875 zde byla úředně schválena židovská náboženská obec.
- Židovský hřbitov byl založen téhož roku u cesty k dnes již neexistujícímu mlýnu Kieselmühle. Do té doby byli zdejší Židé pohřbíváni v nedalekých městech a obcích Kynžvart, Úbočí, Tachov a Drmoul. Ve třicátých letech 20. století byl významně rozšířen.
- Mezi zde pohřbenými osobnostmi jsou zakladatel místního Výzkumného ústavu balneologického Enoch Heinrich Kisch (roku 1918) či předseda Svazu německých židovských obcí Salomon Kalischer (roku 1925). Roku 1933 zde byl pohřben filosof a novinář židovského původu Theodor Lessing, který podlehl střelnému zranění utrpěnému ve vile Edelweis v Třebízské ulici v Mariánských Lázních při atentátu zorganizovaném německými nacisty. Během tzv. Křišťálové noci z 9. na 10. listopadu 1938 byla ve městě vypálena místní synagoga a na hřbitově byly poničeny náhrobky, včetně hrobu Theodora Lessinga. Za války devastace pokračovala, přičemž byla zbořena obřadní síň a odvezena většina náhrobků.
- Po válce byl hřbitov znovu upraven a později do něj byly přeneseny také náhrobky z jiných, během války zrušených, židovských hřbitovů v regionu, mezi nimi dva náhrobky z Lázní Kynžvart (jeden z nich z roku 1713) převezené po roce 1976. Od konce války až do roku 1972 zde byli pohřbíváni obyvatelé židovského starobince v domě Krym (dnes již zbořeného). Roku 1988 sem bylo přeneseno také několik desítek nejcennějších náhrobků z likvidované části židovského hřbitova v Tachově, která musela ustoupit nové zástavbě, z nichž některé pocházely až ze 17. století.
- Hřbitov je obklopen cihlovou zdí. Vstup bránou je na západní straně. Před hřbitovem stojí bývalý hrobnický domek, který je přestavěn a slouží k obytným účelům. Kromě převezených náhrobků z jiných hřbitovů se zde dochovalo asi 80 poválečných náhrobků na hrobech obyvatel výše zmíněného židovského penzionu.
- Na hřbitově se stále pohřbívá. Veřejnosti je přístupný v denních hodinách mimo soboty a židovské svátky.



Nejdek

- Zůstalo jen velmi málo náhrobků. Plocha hřbitova je udržovaná. Od katolického hřbitova je oddělen ozdobným plotem. Židovské oddělení bylo zřízeno roku 1914 na novém městském hřbitově z roku 1901. Nacisté oddělení demolovali, v roce 1945 tu byli v hromadném hrobě pohřbeni sovětští vojáci. Zbyl pravděpodobně jeden původní náhrobek a stopy po hrobech. Pozemek se hřbitovem patří městu Nejdek.



Poutnov (Teplá)

- Židovský hřbitov, jenž svou rozlohou patří mezi jednu z nejmenších židovských nekropolí v Čechách a na Moravě. Nejstarší náhrobky pochází ze 30. let 19. století, nejmladší z roku 1931.
- Hřbitov čtvercového půdorysu cca 18×18 m. Zachovány zbytky ohradní zdi z lomového kamene. V severozápadní části hřbitova jsou rozptýleny náhrobní kameny půlkruhově zakončené.
- V roce 2007 skupina německých dobrovolníků z Aktion Sühnezeichen vyčistila dlouhodobě zpustlý hřbitov od spadlých větví. Tito lidé také postavili povalené náhrobní kameny a některé z nich opravili maltovým pojivem. Pozemek se hřbitovem patří městu Teplá.



Sokolov

- Hřbitov založen roku 1878, rozšířen a opatřen obřadní síní v roce 1906. Za 2. světové války poničen nacisty, v 70. letech 20. století byla uprostřed hřbitova vyhloubena jáma a do ní zahrnuta větší část náhrobků, další odvezeny.
- Hřbitov je situován v sousedství městského hřbitova a ohrazen zdí s kamennou korunou. Dnes dochována jen většina soklů a několik povalených náhrobků. Z honosných hrobek při ohradní zdi zbyla jen část obložení.



Úbočí (Dolní Žandov)

- Hřbitov používaný patrně od 30. let 19. stol. do poč. 20. stol. Nestarší dochovaný náhrobek pochází z r. 1834 a nejmladší z r. 1903. Slohově jsou od pozdně barokních, přes klasicistní a historizující až k náznakům moderny, některé jednoduché, neslohové.
- V areálu hřbitova se do současnosti zachovalo 71 ks náhrobků a 3 ks jejich torz – podstavců pro náhrobky. Náhrobky jsou rozmístěny v 12 nepravidelných řadách. Tyto řady jsou orientovány ve směru jihozápad – severovýchod. Čelní strany náhrobků jsou přitom obráceny k jihovýchodu. 56 ks náhrobků má čitelný nápis. 70 ks náhrobků je provedeno z různých typů místní žuly. Pouze jeden náhrobek je z vápence. Jeden samostatný podstavec je zhotoven ze žuly a dva z betonu.
- Hřbitov byl v roce 2005 opraven, povalené náhrobky byly vztyčeny. Vstupní brána chybí, zeď je částečně opravena, ale na několika místech zbořena.



Útvina

- Židovský hřbitov na Šibeničním vrchu vznikl snad v polovině 18. století, nejstarší doložený náhrobek byl datován 1782.
- Pohřbívalo se na něm do roku 1938, zřejmě za Křišťálové noci byl devastován. Dnes je v terénu téměř nezřetelný, zarostlý vegetací a zůstalo na něm jen několik fragmentů náhrobků.



Židovský hospic Karlovy Vary

- Slavnostní otevření "*Kaiser Franz Josef-Regierungs-Jubileumshospitz für Israeliten*" (Hospic vládního jubilea císaře Františka Josefa pro chudé Israelity) proběhlo dne 29. dubna 1903. Nová prostorná, prvotřídně vybavená budova nabízela prostory pro ubytování 150 osob měsíčně. Zahájení provozu probíhalo každoročně spolu se začátkem lázeňské sezony dne 1. května 1903 a pacienti se zde střídali ve čtyřtýdenních léčebných pobytech. Správu nad objektem převzala karlovarská židovská obec a hlavním lékařem byl v roce 1904 Med. Dr. Richard Rosenfeld, jenž měl během sezóny k dispozici jednoho lékaře jako asistenta. Ve třicátých letech 20. století byla budova hospice propojena s nově postaveným objektem židovského starobince. Hned po tzv. křišťálové noci z 9. na 10. listopadu 1938 a následné nacistické invazi byl židovský hospic spolu se sousedním starobincem zabaveny. Tyto budovy sloužily nejprve jako kasárna pro sudeťácký *Freikorps* a později sloužily jako vládní budovy okupantů. Po konci druhé světové války byly budovy bývalého židovského hospice a starobince č.p. 1098 a 1321 rozhodnutím Jednotného národního výboru v Karlových Varech jakožto majetek německé právnické osoby konfiskovány a znárodněny, což následně potvrdil rovněž KNV v Karlových Varech. Rozhodnutím ze dne 14. srpna 1951 poté zamítl lidový soud v Karlových Varech restituční návrh obnovené karlovarské Židovské náboženské obce. V budově bývalého hospice byla následně vybudována dětská poliklinika a v současné době se zde nachází stále řada lékařských ordinací.

