



Tradiční výrobci Karlovarského kraje



- Karlovarský kraj je regionem, kde se po staletí prolíná lázeňská tradice, řemeslná výroba a průmyslový rozvoj. Díky bohatství přírodních zdrojů, strategické poloze a dovednosti místních obyvatel zde vznikla řada podniků, které se staly symbolem nejen regionu, ale často i celé České republiky. Tradiční výrobci Karlovarského kraje představují jedinečné spojení historie, kultury a technického pokroku, přičemž mnohé značky si dodnes uchovávají mezinárodní renomé.
- Mezi nejznámější odvětví patří potravinářství a výroba nápojů, která je úzce spjata s lázeňstvím. Typickým příkladem je výroba bylinného likéru **Becherovka**, jehož historie sahá do počátku 19. století. Původní recept vznikl v Karlových Varech a během desetiletí se z lokální speciality stal světově známý produkt. Podobně dlouhou tradici mají minerální vody, které se stáčejí v oblasti Kyselky či Korunní. Značky jako **Mattoni** nebo **Korunní** vyrostly z místních pramenů a díky modernizaci výroby se prosadily na domácím i zahraničním trhu. Jejich historie dokládá, jak významnou roli hrály přírodní zdroje v hospodářském rozvoji regionu.
- K lázeňskému koloritu Karlových Varů neodmyslitelně patří také křehké **lázeňské oplatky**. Jejich tradice sahá minimálně do konce 18. století a původně šlo o drobnou sladkost připravovanou pro lázeňské hosty. Postupem času se výroba profesionalizovala a oplatky se staly vyhledávaným suvenýrem i symbolem města. Po období znárodnění se po roce 1989 obnovily historické receptury a tradiční způsob výroby, který je dodnes spojován s lázeňskou atmosférou Karlových Varů.
- Významnou kapitolu tvoří **porcelánky**, které proslavily region po celém světě. Karlovarsko bylo ideální oblastí díky dostupnosti kaolínu i kvalifikovaných pracovníků. Podniky jako **Thun 1794**, **Rudolf Kämpf** nebo **G. Benedikt** navazují na dlouhou tradici výroby stolního a hotelového porcelánu.
- Neméně důležitou součástí hospodářské historie kraje je **textilní průmysl** soustředěný zejména v **Nejdku**. Tamní česárny a přádelny vlny patřily ve své době k největším v Evropě a zaměstnávaly tisíce pracovníků. Vývoj textilních podniků od manufakturní výroby přes období průmyslové expanze až po moderní specializované provozy odráží širší evropské hospodářské dějiny.
- Karlovarský kraj je rovněž spojen s energetikou a těžkým průmyslem, zejména v sokolovské oblasti. **Elektrárny ve Vřesové a Tisové** vznikly v souvislosti s těžbou hnědého uhlí a představují příklad rozsáhlých průmyslových projektů druhé poloviny 20. století. Navazující chemická výroba, dnes reprezentovaná například závodem **Synthomer**, ukazuje přechod od tradiční těžké chemie k moderním specializovaným produktům s vyšší přidanou hodnotou.
- Velký význam má i sklářství, které reprezentuje především **sklárna Moser**. Ta vznikla v 19. století a díky kvalitnímu ručnímu zpracování se rychle stala dodavatelem luxusního skla pro evropské panovnické dvory. Charakteristické barvy, precizní broušení a umělecké zdobení přispěly k tomu, že moserovské výrobky patří dodnes mezi symboly českého sklářského umění.
- Unikátní tradici představuje také **výroba hudebních nástrojů v oblasti Kraslic a Lubů**. Již od 17. století zde působili houslaři a postupně se rozvinula výroba dechových i strunných nástrojů, která se orientovala především na export. Společnosti jako **AMATI** či novodobé houslařské firmy navazují na dlouhou řemeslnou tradici a dokazují, že kvalitní ruční výroba má v regionu stále své místo.
- **Strojírenské podniky**, například v **Chodově či Rotavě**, doplňují průmyslovou mozaiku regionu. Jejich historie sahá až do 19. století a úzce souvisí s rozvojem těžby a zpracovatelského průmyslu. Postupně se specializovaly na výrobu zařízení pro gumárenský, plastikářský nebo těžební průmysl a jejich vývoj odráží technologické změny i hospodářské proměny střední Evropy.



Tradiční výrobci (20)

Potravinářství

- Jan Becher - Karlovarská Becherovka, a.s.
- Mattoni 1873 a.s.
- Korunní (Kofola a.s.)
- Karlovarské oplatky, s.r.o.

Porcelánky

- Thun 1794 a.s.
- Rudolf Kämpf s.r.o.
- G.Benedikt Karlovy Vary s.r.o.

Textilky

- Nejdecká česárna vlny a.s.
- Vlnap a.s.

Elektrárny

- SUAS GROUP a.s. (Sokolovská uhelná) – Vřesová
- SUAS GROUP a.s. (Sokolovská uhelná) – Tisová

Chemička

- Synthomer, a.s.

Sklárna

- MOSER, a.s.

Výroba hudebních nástrojů

- AMATI Kraslice, výrobní družstvo
- Violin Schönbach s.r.o.

Strojírny

- CHODOS CHODOV s.r.o.
- Rotas strojírny, s.r.o.

Slévárny

- Slévárna HEUNISCH, s.r.o.
- METALIS Nejdek s.r.o.
- EUTIT s.r.o.

• Jan Becher - Karlovarská Becherovka, a.s.

- Roku 1806 přijel do Karlových Varů doktor Christian Frobrig z Anglie, který při odjezdu Becherovi daroval recept. Od roku 1807 **Josef Vitus Becher** (1769-1840) začal prodávat likér pod jménem English Bitter.
- **Johann Nepomuk Becher** (1813-1895) později převzal výrobu po svém otci Josefovi. Právě on se zasloužil o její rozvoj a jeho podpis se dnes nachází na každé láhvi. Vybudoval novou likérku na Steinberkách (dnes je zde Jan Becher Muzeum). V roce 1866 Karel Laube, který byl švagr Jana Bechera, navrhl pro láhve Becherovky plochý tvar, který se od roku 1907 zachovává i v současnosti.
- Po svém otci poté vedl likérku nejstarší syn **Gustav Becher** (1840-1921). Ten nechal zaregistrovat v roce 1922 obchodní značku Becherovka. Od počátku 20. století firma také vyváží produkt do zahraničí. Becherovka se prodávala před tím pod řadou názvů – English Bitter, Karlsbader Becherbitter, Karlsbader Bitter, Johann Bitter a další.
- Jedinou ženou a posledním z rodu Becherů, kdo znal tajemství receptury, byla **Hedda Becher**, která převzala vedení firmy v roce 1941. Po roce 1945 byla německá rodina Becherů vysídlena do zahraničí a likérka přešla i s receptem do státní správy.
- V roce 2001 po dokončení privatizace společnosti se stala součástí francouzského koncernu **Pernod Ricard**. V roce 2010 byl otevřen moderní závod na výrobu Becherovky v karlovarské městské části Bohatice. V roce 2010 vyráběla ročně okolo 8 miliónů litrů ročně. Francouzský koncern Pernod Ricard v roce 2024 Becherovku prodal polské společnosti **Grupa Maspex Sp z o.o.**






BECHEROVKA



- **Mattoni 1873 a.s.**

- Roku 1522 se poprvé objevuje písemná zmínka o minerálce z Kyselky. Roku 1793 začíná být minerálka vyvážena v kameninových lahvích. Historie značky začala v roce 1864, kdy karlovarský rodák s italsko-českými kořeny **Heinrich Mattoni** (1830-1910) převzal stáčírnu minerální vody v lázeňském městě Kyselce. V roce 1866 přišla novinka, skleněné lahve, tehdy se poprvé objevil znak s červeným orlem. Mattoni rozšířil provoz postavením moderní stáčecí linky a založil také distribuční síť k dodávkám vody lázeňským hostům v Kyselce, Karlových Varech a v celých Čechách. Císař František Josef I. jmenoval v roce 1870 Mattoniho svým dvorním dodavatelem. Léčivé účinky prokázal lékař a profesor lékařské fakulty Univerzity Karlovy Josef Vilém z Löschneru. Heinrich Mattoni založil firmu Mattoni roku 1873.
- Heinrich Mattoni jako první masivně používal reklamy v tisku. V osmdesátých letech 19. století už patřila značka Mattoni k nejznámějším v Evropě. Roku 1891 spadl během Jubilejní zemské výstavy balon propagující tuto minerálku na holešovický komín, nehoda přinesla velký zájem veřejnosti. Roku 1894 Mattoni financoval stavbu železnice z Kyselky do Vojkovic. Roku 1900 získává Mattoni na Světové výstavě v Paříži ocenění Grand Prix.
- Minerálka byla roku 1945 znárodněna a přešla pod státní podnik **Západočeská zřídla**, který sídlil v Karlových Varech. Roku 1970 se z bývalých lázní Kyselka stala léčebna pro děti, ta zanikla roku 1989. Po privatizaci roku 1994 patří společnost podnikatelské rodině **Pasquale**, sídlo zůstalo v Karlových Varech. Název **Karlovarské minerální vody, a.s.**, byl později změněn na **Mattoni 1873 a.s.** Výrobky jsou označeny **Mattoni** a **Magnesia**.
- Mattoni je dodávána ve skle, plastu a plechovkách a jako přírodní (perlivá, jemně perlivá, neperlivá a sportovní) nebo ochucená (citron, pomeranč, grapefruit, malina, broskev, zelené jablko, granátové jablko, hruška, bílé hrozny, tropické ovoce, černé plody a cedrát).







- Původ Magnesie se váže k pramenu Grünské kyselky, který je známý od 17. století. O širší věhlas se zasloužil hrabě Jindřich Beaufort-Spontin, který koupil bečovské panství a zvelebil okolí pramene – poté nazývaného po šlechticově manželce Arnoštin. Název se ale nevžil. Poté získal pozemek statkář Engelbert Zuleger, který roku 1893 začal se stáčením. Potvrzení o kvalitě vody zajistil v roce 1896 profesor Wilhelm Gintl z Prahy, který objevil mimořádný obsah hořčíkových iontů a schválil vodu k pravidelnému užívání. Lahvování fungovalo až do první světové války. Léčivé účinky byly potvrzeny počátkem 20. století profesory Kischem a Rambouskem. V meziválečném období se často měnili majitelé a nájemci, z nichž nejvýznamnější – manželé Löserovi z Karlových Varů – zvelebili okolí, rozšířili stáčírnu (zavedli i elektrické odvětrávání kvůli nebezpečnému hromadění oxidu uhličitého).
- V době druhé světové války byla voda stáčena francouzskými zajatci pod názvem Sudetenquelle a dodávána Romellově armádě do Afriky a koncentračního tábora Osvětim. Stáčení po válce trvalo pouze do roku 1950, pak voda volně a bez užitku odtékala. Stáčení bylo obnoveno až roku 1990 pod názvem **Magnesia**.
- Minerální voda byla jímána novými vrty a odvážena v cisternách do stáčíren v Karlových Varech a Kyselce, kde se plnila do láhví. Po vybudování nové stáčírny na okraji Mnichova se minerální voda dopravuje potrubím do této stáčírny, kde se míchá s vodami z dalších vrtů obdobného složení a následně expeduje.

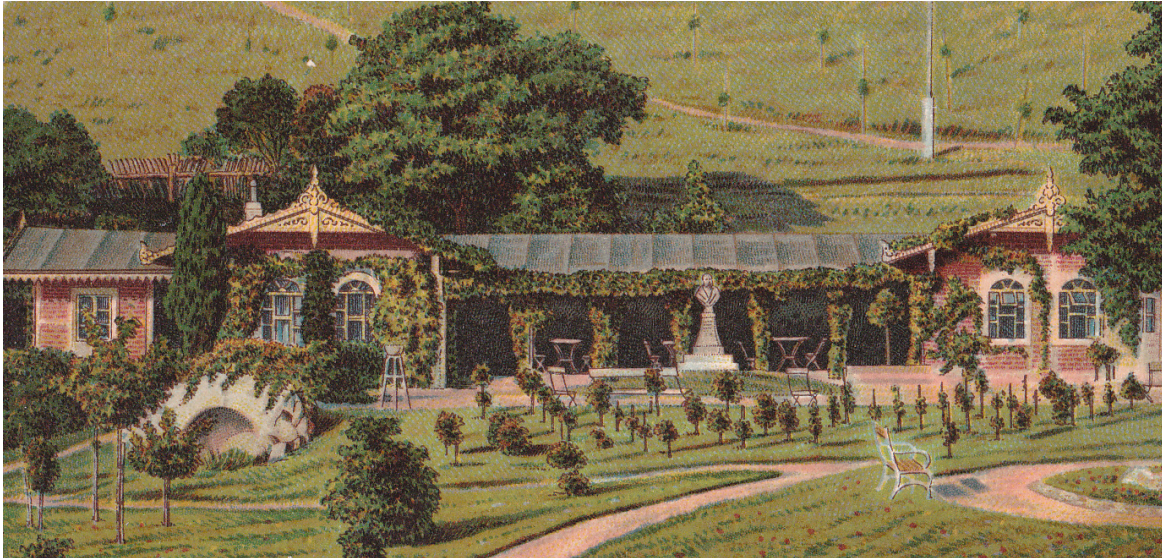




• Korunní (Kofola a.s.)

- Počátky obchodního úspěchu **Korunní kyselky** sahají k roku 1876, kdy byl objeven v malé vesnici Krondorf (dnes Korunní) pramen významné chuti. V horní části údolí Korunního potoka byla postavena parní pila, v níž zpracovávali pokácené stromy na prkna. Jako ředitele povolali zkušeného dřevařského odborníka Carla Golsdorfa, který pocházel z Plavna, kde se narodil v roce 1844. Nedaleko pily v místech starého mlýna byl objeven přirozený vývěr minerálního pramene, jenž nechal Carl Golsdorf podchytit a provést odbornou analýzu. Všechny chemicko-fyzikální analýzy prokázaly léčivé vlastnosti objevené kyselky. To byl impulz k založení expediční firmy, jež se roku 1878 ujala jímání a rozesílání Krondorfské kyselky.
- Dne 30. října 1876 prameniště osobně zkontrolovala a exploataci minerální vody schválila c. k. komise okresního hejtmánství a v roce 1877 byla Korunní kyselka výnosem pražského místodržitelství vyhlášena za léčivý pramen.
- Dva nejvydatnější výstupy kyselky pojmenoval Golsdorf názvy Kateřina a Štěpánka. Kateřina dostala název podle jména Golsdorfovi choti a Štěpánka podle jména korunní princezny Štěpánka Belgická. Důkladné krenotechnické zachycení pramene Štěpánka se uskutečnilo roku 1880 na počest zasnoubení korunního prince Rudolfa Habsburského. Se souhlasem urozených novomanželů pak bylo zřídlo po jejich svatbě pojmenováno po Její císařské Výsosti.
- Lahvovaná kyselka se pak začala prodávat ve velkém měřítku. Úspěch se svými chuťově neobyčejně atraktivními vodami měl nejen v rámci tehdejšího Rakouska-Uherska, ale i v dalších státech, zejména na argentinském trhu. V roce 1920 bylo prodáno 5 miliónů láhví. Korunní celosvětově proslula jako skvělá minerální voda.
- Korunní je minerální voda hydrochemického typu $\text{HCO}_3\text{-Na-Ca-Mg}$, která vyvěrá v Doupovských horách u vsi Korunní poblíž obce Stráž nad Ohří v okrese Karlovy Vary. Vzniká několik desítek metrů pod povrchem v oblasti Doupovských hor, nedaleko Karlových Varů.
- Minerálku vyrábí od roku 2022 společnost **Kofola a.s.**, předtím ji v letech 1991 až 2022 vyráběla společnost **Karlovarská Korunní s.r.o.**, která zanikla sloučením s Kofola a.s. Společnost Karlovarská Korunní patřila od roku 2020 do skupiny Kofola. Výrobní závod minerálky se nachází stále v obci Stráž nad Ohří.





• Karlovarské oplatky, s.r.o.

- Karlovarské oplatky patří k neznámějším lázeňským specialitám a jejich výroba má dlouhou tradici sahající minimálně do roku 1788, kdy je poprvé zmiňuje lázeňský průvodce po Karlových Varech. Již dříve však místní obyvatelé připravovali tenké oplatky jako sladkou pochoutku pro lázeňské hosty, často s cukrem nebo kořením a v kombinaci s legendární lázeňskou vodou.
- Podle lázeňských legend se první lázeňské oplatky vyráběly už v 18. století v kuchyni kláštera v Teplé a rychle si získaly oblibu u lázeňských hostů. V 19. století se pak výroba komercializovala: v roce 1867 otevřela **Barbara Bayerová** v Karlových Varech jednu z prvních oplatkáren, kde začala péct křehké oplatky s náplní. Její výrobky získaly brzy mezinárodní pověst a staly se císařským dvorním dodavatelem ve Vídni, exportovaly se do celé Evropy.
- Na přelomu 19. a 20. století byla výroba oplatek v Karlových Varech rozšířena a hosté si je mohli koupit přímo od oplatkářek i v kavárnách či lázeňských promenádách. Po druhé světové válce byla tradiční výroba oplatek znárodněna a postupně začleněna do větších potravinářských podniků.
- Po roce 1989, s obnovením tržního hospodářství, se tradice výroby oplatek v Karlových Varech znovu začala obnovovat. Výrobci se sdružili a obnovili historické receptury, podle kterých se oplatky vyrábějí dodnes. Tradiční lázeňské oplatky jsou stále vyráběny podle klasických postupů jako lehká sladká pochoutka, která je spojena s karlovarskou lázeňskou tradicí.

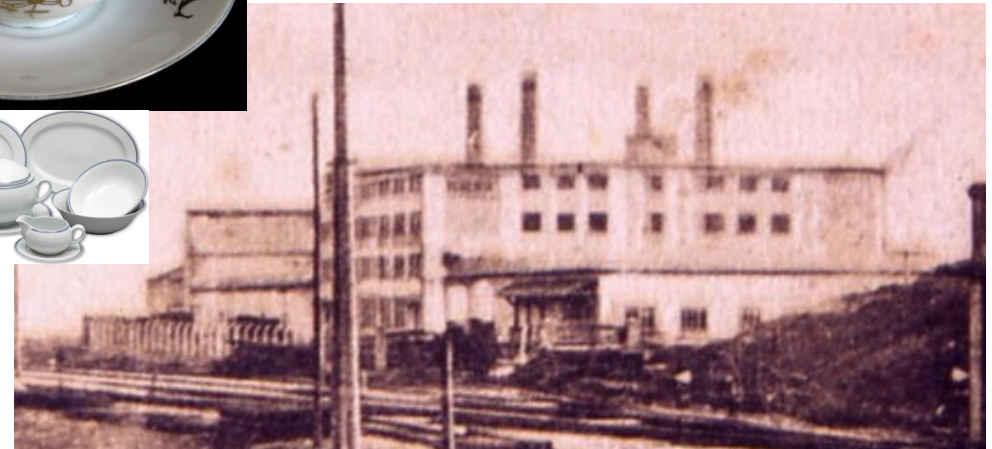




• Thun 1794 a.s.

Nová Role

- Porcelánka v Nové Roli na Karlovarsku byla založena roku 1921 jako **Keramické závody a.s., Bohemia**. Zpočátku měla továrna finanční i technologické problémy, ale potom se podařilo získat úvěr od bankovního domu Petschek a najmout vynikající německé odborníky z bavorské porcelánky Rosenthal. Novorolská porcelánka se tak dočkala odbytu zboží až v Severní Americe. Továrna produkovala především stolní nádobí pro domácnosti i hotely, servisy kávového i čajového nádobí. Dále jsou zmiňovány například hlavičky pro panenky, dětské nádobíčko či psací potřeby nebo levnější nádobí z bělniny. Po druhé světové válce došlo ke znárodnění porcelánky, od roku 1958 pak byla zařazena pod národní podnik **Karlovarský porcelán**, později byl název upraven na **Nová Role II.**, protože ve městě zároveň v 70. letech vyrostl novější závod nazvaný **Nová Role I.** V průběhu let se porcelán stal lokální chloubou a když byla Nová Role v roce 1964 oficiálně jmenována městem, zakomponovala se do znaku a vlajky města porcelánová konvice na znamení místní výroby. Zboží se vyváželo do ciziny i v době, kdy novorolská továrna spadala pod národní podnik. Po revoluci došlo k privatizaci podniku a s rokem 1994 se porcelánka v Nové Roli stává součástí akciové společnosti **Karlovarský porcelán**, od roku 2009 ji provozuje firma **Thun 1794, a.s.**, s pobočkami v Klášterci a Lesově.



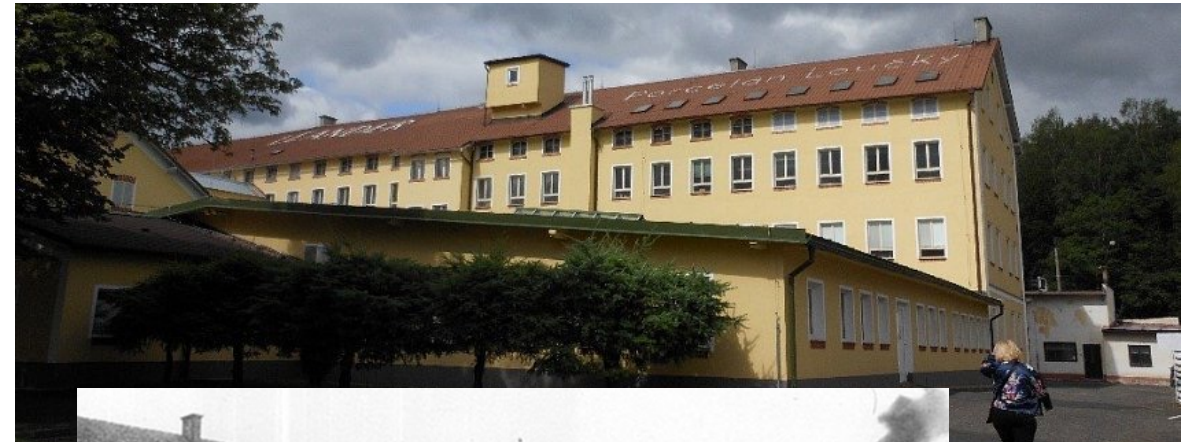
Lesov (Sadov) (Lessau)

- Jedna ze dvou známých Lesovských porcelánových továren vznikla roku 1888, kdy ji **Ernst Mader** založil jako manufakturu na výrobu kameniny a v roce 1904 ji přestavěl na porcelánku. Později ji koupili sourozenci **Löwovi** a začali používat název **Concordia**. V Concordii se vyráběl stolní a dekorační porcelán. K charakteristickým produktům patří servisy na čaj nebo kávu hrníčky na čokoládu. Roku 1933 si továrnu pronajala bavorská společnost **Winterling**, která ji provozovala až do konce druhé světové války, během níž měla název **Melitawerke**. V roce 1945 došlo ke znárodnění továrny a sloučení s porcelánkou **PULS v Ostrově nad Ohří**, která však byla o čtyři roky později uzavřena. Lesovská výroba pokračovala dál a v roce 1958 byla přiřazena k národnímu podniku **Karlovarský porcelán** a soustředila se nadále na produkci nádobí. V 90. letech se Concordia stala součástí společnosti **Porcela Plus**, které se však nevyhnuly ekonomické potíže, které ji dostihly v roce 2008. O rok později však získala krachující podnik společnost **Thun 1794**, která jej provozuje i nadále spolu s porcelánkami v Klášterci nad Ohří a Nové Roli. Pro výrobky v Concordii Lesov se používá ochranná známka **LC** a **Thun Hotel & Restaurant**. Vyrábí se zde luxusní porcelán s ručním zdobením.
- V Lesově také působí porcelánka bratří **Lenhartových**, později fungující jako vývojové středisko Karlovarského porcelánu a po sametové revoluci známá jako **Thun Studio Lesov** či **Atelier JM Lesov**.



• Rudolf Kämpf s.r.o.

- Továrnu na porcelán v obci Loučky (německy Grünlas, dnes část města Nové Sedlo) na Karlovarsku založil Američan **Benjamin Franklin Hunt**, který v roce 1907 získal stavební povolení na tovární budovu. Už roku 1909 továrnu koupili **Rudolf Dietler s Rudolfem Kämpfem**, kteří následně založili firmu **Porzellanfabrik Rudolf Kämpf G.m.b.H., Grünlas**. Noví majitelé tak začali výrobu porcelánu se značkou v podobě koruny a písmeny RGK (Rudolf - Grünlas - Kämpf). Kämpf měl předtím pronajatou menší továrnu v Jalovém Dvoře, z níž následně přesunul všech 120 zaměstnanců do porcelánky v Loučkách. Výhodou nové adresy byla zároveň blízkost železniční tratě mezi Loktem a Novým Sedlem, které se nacházelo v těsné blízkosti, a od roku 1961 se dokonce Loučky staly součástí města Nové Sedlo. Lokalita poblíž železnice přišla vhod nejen při dopravování materiálu, ale také pro následný export do zahraničí, kde byl o velmi kvalitní ručně malovaný porcelán zájem. Zboží z Louček se vozilo například do Německa, Anglie, Francie či Maďarska, později dokonce do Spojených států. Roku 1918 Rudolf Kämpf zemřel a jeho podíl se rozdělil mezi příbuzné, vedoucí úlohu zastal syn Hans Kämpf. Ani Kämpfovo úmrtí porcelánku nezastavilo od strmého vzestupu. Podle údajů na stránkách firmy tvořilo export zhruba 85 % produkce, za rok se zde vyrobilo přes dva miliony produktů. Sortiment se rozšířil o barevně glazovaný porcelán růžový, zelený, modrý či v barvě slonové kosti. Porcelánka v Loučkách s problémy ustála hospodářskou krizi v třicátých letech i druhou světovou válku, po jejímž konci byla znárodněna a stala se součástí koncernu **Slavkovský porcelán**, koncem 50. let pak byla zařazena pod národní podnik **Karlovarský porcelán**. Po sametové revoluci přišla privatizace a porcelánka v Loučkách se stala součástí společnosti **Leander 1946, s.r.o.** Místní porcelán byl zdoben ruční malbou i drahokamy. Roku 2006 kupuje porcelánku tuzemská společnost **CS Investment** a vrací jí jméno původního majitele.



• G.Benedikt Karlovy Vary s.r.o.

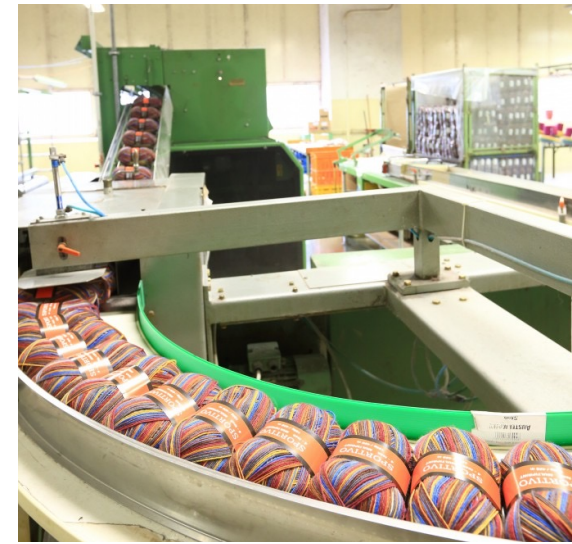
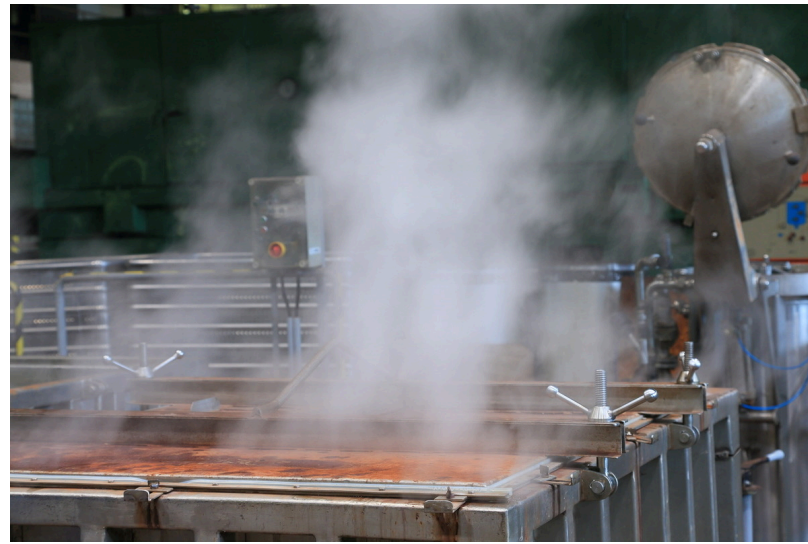
- Dvory, které jsou dnes částí Karlových Varů, se proslavily především sklárnou Moser, avšak mezi sběrateli starožitností je znám i místní porcelán. Od roku 1890 zde registrujeme firmu **Britannia Porcelain-Works Moser Brothers**, která se však podle dostupných informací zřejmě záhy stala součástí jiné společnosti z Dvorů – **Gebr. Benedikt A. G.**, později známé pod názvem **Spojené továrny na porcelán, Dvory**. Došlo totiž ke sňatku Emmy Benediktové, dcery Víta Benedikta, jednoho ze zakladatelů porcelánky G. Benedikt, s Hugem Moserem, zakladatelem a spolujednatelům porcelánky Moserových. Jednalo se o tutéž rodinu Moserových, kteří založili dodnes velmi úspěšnou sklárnu Moser. Porcelánka rodiny Benediktových fungovala od roku 1882 a zaměřovala se na stolní nádobí (bílé i dekorované), známého pod značkou „GB“. V roce 1932 se společnost založená bratry Benediktovými stala součástí koncernu **Epiag**. Roku 1945 došlo ke znárodnění továrny, která se posléze stala součástí národního podniku **Karlovarský porcelán**. Závod ve Dvorech se pak zaměřil primárně na výrobu nádobí do hotelů, restaurací, jídelen či nemocnic. Nádobí z dvorského závodu tak muselo být dostatečně odolné proti nárazům, lehké a zároveň resistantní vůči chemickým přípravkům a strojovému mytí. Využívá se proto zatahovaného dekoru, který se při mimořádně vysokých teplotách lépe zatahuje do glazury. Necelé tři roky po sametové revoluci získala továrnu nadnárodní společnost **Laufen**, v roce 2002 podnik koupila společnost **Polyflex**, která změnila název s odkazem na původní majitele na **G. Benedikt Karlovy Vary**.



- **Nejdecká česárna vlny a.s.**



- Vlnap a.s.



- Základ k textilní výrobě v Nejdku položil mlynář **Zinne** ze Suché, když v roce 1840 koupil na říčce Rolavě starý mlýn ve dražbě (za 1207 zlatých) a nechal ho přestavět na manufakturní výrobu vlněné příze. Dílnu brzy prodal, majitelem se stal v roce 1842 **Anton Schmieger** z Horního Slavkova, který v ní zřídil průmyslovou výrobu příze. V roce 1851 vyráběl na 1580 vřetenech česanou přízi (s první strojní česárnou vlny v Rakousko-Uhersku) a na 960 vřetenech mykanou přízi. V přádelně zaměstnával 80 lidí a ve mzdě pro něj pracovalo asi 300 domáckých tkalců. Po Schmiegerově smrti se továrna dostala do konkurzu, v roce 1873 ji koupil obchodník **Lahusen** ze severoněmeckého Delmenhorstu.
- Nejdecká přádelna (526 zaměstnanců s roční výrobou 600 tun příze na 9210 vřetenech) se stala součástí akciové společnosti **Norddeutsche Wollkämmerei** v Delmenhorstu vedené rodinou Lahusenů. Lahusenové vedli nejdeckou přádelnu úspěšně po tři generace. V roce 1923 se změnil status firmy na akciovou společnost s názvem **Neudeker Wollkämmerei und Kammgarnspinnerei A.G.** (kapitál 9 milionů Kč s podílem rodiny Lahusenů 75 %). V roce 1927 dosáhly tržby firmy 356 milionů Kč (asi 40 % československého vlnářství). V té době nechali Lahusenové postavit na protějším břehu Rolavy šestiposchodovou budovu přádelny, počet instalovaných vřeten se zvýšil až na 104.747 a výroba příze na 4.775 tun (1929). Ve firmě bylo zaměstnáno ve špičce cca 4.800 lidí (11 % v česárně, 43 % v přádelně, 27 % ve skárně, 4 % v barevně, 15 % v pomocných provozech a ve správě podniku).
- Firma disponovala 83 domy s 500 byty pro zaměstnance, jeslemi a mateřskou školou pro děti zaměstnanců, penzijním pojištěním a dalšími sociálními příspěvky. Místní evangelickou obec podporovala ročně až 80 tisíci Kč. Začátkem 30. let se Lahusenové dostali do značných finančních potíží, které se snažili řešit falšováním obchodní bilance a zpronevěrou části majetku. V roce 1933 byl za to odsouzen Georg Carl Lahusen (1888-1973) k 5 rokům a jeho bratr Heinz ke 2 rokům a 9 měsícům vězení. Majetek podniku připadl **dvěma českým bankám**. Následkem celosvětové krize se v té době snížila výroba a počet zaměstnanců asi o 30 %. Po záněru českého pohraničí Německem v roce 1938 přešel majetek firmy do správy německé **Deutsche Bank**. Počet zaměstnanců se přechodně zvýšil na 4600, textilní výroba se však v průběhu války poměrně rychle snížila na minimum a byla z velké části nahrazena např. **výrobou částí letadel** (v roce 1944 bylo z celkového počtu 2543 osob 1331 zaměstnáno ve zbrojní výrobě). V březnu 1945 bylo ve firmě evidováno 946 zaměstnanců, z toho 789 žen.
- V roce 1945 byl objekt česárny a přádelny konfiskován československým státem. Po konsolidaci majetkových poměrů byla továrna v roce 1949 přiřazena k nově vzniklému národnímu podniku **Nejdecké česárny vlny** (NČV). Výroba byla zaměřena hlavně na praní a česání vlny (v roce 1948 vyrobeno 4.128 tun prané a 1.649 tun česané vlny). V 60. letech byly v přádelně poslední selfactory nahrazeny prstencovými doprřadacími stroji a v roce 1973 postavena za 437 milionů Kčs nová kotelna. Výroba příze dosahovala v 70. letech 3 500 tun. Název se změnil na Vlnap n.p., pak Vlnap s.p., později Vlnap a.s.
- Během privatizace v 90. letech se stala přádelna majetkem akciové společnosti **Vlnap** a česárnu vlastní od roku 1995 britská firma **Modiano** pod hlavičkou **Nejdecká česárna vlny a.s.** (NČV). V roce 1997 se Vlnap podílel na základním kapitálu NČV 40 %. Česárna zaměstnává asi 250 lidí, výrobní kapacita se udává s 23 tisíci tunami vlněných česanců ročně. Např. v roce 2019 šlo 18 tisíc tun na export (Česká republika byla po Číně druhý největší vývozce vlněných česanců na světě). NČV je jediný výrobní závod Modiana, pro prodej vlny udržuje firma 10 obchodních zastoupení v Evropě, v Austrálii a v Asii, ve kterých je celkem zaměstnáno 50 lidí. Dnes je NČV jednou z nejmodernějších přádelen a česáren na světě sestávající z 8.000 m² zastřešené plochy a s roční kapacitou výroby v objemu 23 milionů kg.
- Vlnap je od roku 2000 součástí německé společnosti **Wagenfelder Spinning Group**. V Nejdku zaměstnává Wagenfelder přes 200 lidí, ve výškové budově z roku 1928 je na ploše 50 000 m² v provozu 27 000 doprřadacích vřeten, skárna, barevna česanců a příze, motárna ručně pletací příze. Současným hlavním akcionářem společnosti Vlnap je **Hattorfer Kammgarnspinnereien GmbH**, Niederschmalkalden, Německo.



• SUAS GROUP a.s. (Sokolovská uhelná) – Vřesová

- V poválečné době došlo v sokolovské hnědouhelné pánvi k přechodu od hlubinné těžby hnědého uhlí k lomové těžbě a s ní vyvstala i otázka zpracování uhlí. Z důvodu potřeby svítiplynu v tehdejší Československu bylo v 50. letech 20. století rozhodnuto o výstavbě zpracovatelské části společnosti **Hnědouhelné doly a briketárny Sokolov** (HDB) ve Vřesové – přesný název **Palivový kombinát Vřesová**. V 60. letech byla stavba dokončena a postupně byl celý komplex uveden do provozu.
- Pro potřeby kombinátu byla v roce 1966 v nedaleké obci Tatrovice zbudována vodní nádrž Tatrovice, která byla od roku 1969 do roku 2013 i zdrojem pitné vody pro kombinát i obec Vřesovou. V současné době pokrývá z větší části potřebu technologické vody, druhým zdrojem je nádrž na Chodovském potoce dopájená vodou z řeky Ohře z čerpací stanice Loket.
- V roce 2005 byla v areálu Zpracování otevřena nová kyslíkárna firmy Linde Technoplyn výměnou za dosloužilou původní.
- Na jaře roku 2011 byla ve Vřesové ukončena výroba briket a odstavena briketárna. Tento provoz byl částečně nahrazen výrobou multiprachy (výsledný produkt sušicího a mlecího procesu zpracování uhelné vsázky), která v omezené míře probíhala i v době provozu **Briketárny**. Celý zpracovatelský komplex ve Vřesové je jedinečným tím, že je zde na malém území uhlí připraveno, zpracováno a po ukončení výroby svítiplynu a výstavbě paroplynové elektrárny je vyráběný energoplyn přímo na místě přeměněn na elektrickou energii a teplo.
- V 90. letech 20. stol. rozhodla tehdejší vláda o ukončení výroby svítiplynu, a proto byl zahájen projekt výstavby paroplynové elektrárny a z výroby svítiplynu se přešlo na výrobu energoplynu (výsledný produkt zplyňování uhlí), který je primárně určen k výrobě tepla a elektrické energie. V roce 1995 byl uveden do provozu první blok paroplynové elektrárny a následně i druhý blok, každý o elektrickém výkonu 200 MW. Elektrárna patří k nejmodernějším nízkoemisním zdrojům elektrické energie v Evropě (emise NO_x na úrovni 100 mg/m_N^3 , účinnost až 54,5 % při využití teploty spalin pro předehřev vody). Jako palivo se může využívat jak energoplyn, tak zemní plyn, na nějž elektrárna funguje od roku 2020.





• SUAS GROUP a.s. (Sokolovská uhelná) - Tisová

- Elektrárna Tisová (ETI) je hnědouhelná elektrárna, uvedená do provozu v letech 1958-1959. Nachází se v Sokolovské pánvi na pravém břehu řeky Ohře, zhruba 2 km severozápadně od Březové a 4 km jihozápadně od Sokolova.
- Na místě dnešní elektrárny stávala bývalá obec Tisová, která měla v roce 1930 až 1052 obyvatel. V 50. letech 20. století však bylo rozhodnuto o výstavbě průmyslového celku na zpracování uhlí. Tím skončila historie obce Tisová, která musela ustoupit. V roce 1953 byla elektrárna rozdělena do dvou celků. V elektrárně Tisová I byl v roce 1959 nainstalovaný výkon 212 MW; Tisová II byla spuštěna mezi roky 1960-1962 a měla výkon 300 MW. Tím byla Tisová první československou velkoelektrárnou. V Tisové se od 80. let vyrábí také teplo, které je rozvedeno do měst Sokolov, Svatava, Březová, Bukovany, Habartov a Královské Poříčí.
- V 90. letech zde proběhly nemalé ekologické změny např. výměna kotlů za fluidní kotle, elektroodlučovace popílku a odsiřovací zařízení.
- Od října 2016 je Sokolovská uhelná majitelem Elektrárny Tisová, kterou odkoupila od společnosti ČEZ. Tato dosluhující tepelná Elektrárna Tisová je teplofikačním zdrojem s parní primární sítí pro města Sokolov, Březová, Svatava a horkovodním zdrojem pro města Habartov a Bukovany. Do budoucna se uvažuje o nahrazení tohoto zdroje vybudováním horkovodu ze zpracovatelské části Vřesová.



• Synthomer, a.s.

- V Sokolově pokračuje chemická výroba v samostatném areálu, který není přímým pokračovatelem původní falknovské chemičky z 19. století. Tento provoz vznikl na odlišném technologickém i organizačním základě a představuje spíše novou etapu chemického průmyslu v regionu, formovanou poválečným vývojem a zejména změnami po roce 1989.
- Jeho vybudování spadá do 50. let 20. století, kdy byl v Sokolově zřízen samostatný chemický provoz zaměřený na organickou a polymerní chemii. Tento areál byl koncipován jako modernější provoz, oddělený od staré falknovské chemičky 19. století, a odpovídal tehdejším potřebám rozvíjejícího se chemického průmyslu Československa. Sloužil jako základ pro výrobu chemických polotovarů a později polymerních systémů.
- V 90. letech byl tento závod provozován zahraničními vlastníky a vystupoval pod názvem **Momentive Specialty Chemicals**. Firma byla součástí mezinárodní skupiny působící v oblasti specialitní chemie a v Sokolově rozvíjela výrobu zaměřenou nikoli na objemovou základní chemii, ale na produkty s vyšší přidanou hodnotou. Těžiště výroby spočívalo v akrylátové chemii, polymerních systémech a dalších specializovaných chemických látkách, které nacházely uplatnění v celé řadě průmyslových odvětví. Tento závod byl výrazně modernější než historická chemička, využíval pokročilejší technologie a byl více orientován na kvalitu, flexibilitu výroby a export na zahraniční trhy.
- Na tuto etapu navazuje současná společnost **Synthomer**, která dnes provozuje závod Synthomer Sokolov. Synthomer je mezinárodní chemická skupina specializující se na vývoj a výrobu polymerních disperzí, latexů a pojiv, a sokolovský závod je součástí její evropské výrobní sítě. Produkce je zde zaměřena především na materiály využívané ve stavebnictví, při výrobě nátěrových hmot, lepidel, tmelů, podlahových systémů a dalších technických aplikací, kde jsou kladeny vysoké nároky na funkční vlastnosti a stabilitu výrobků.
- Synthomer tak představuje současnou podobu chemického průmyslu v Sokolově – moderní, technologicky vyspělou a orientovanou na specializované produkty. Na rozdíl od původní historické chemičky, která byla úzce navázána na těžbu uhlí a výrobu základních chemikálií, je dnešní chemická výroba v Sokolově méně objemová, environmentálně šetrnější a výrazně více integrovaná do globálních výrobních a obchodních řetězců. Přesto lze říci, že právě tento závod udržuje v Sokolově kontinuitu chemického průmyslu, byť v zcela jiné podobě, než jakou měla chemička v době svého vzniku v 19. století.



• MOSER, a.s.



- Manufakturu Moser založil v roce 1857 v Karlových Varech rytec a obchodník Ludwig Moser. V roce 1873 na Mezinárodní Výstavě ve Vídni byl oceněn medailí za zásluhy, díky které se později stejného roku stal dvorním dodavatelem Františka Josefa I. V následujících letech Ludwig Moser vyhrával mnoho dalších cen a medailí jako na Mezinárodní výstavě v Paříži v roce 1879, 1889 a 1900 a na Světové výstavě v Chicagu v roce 1893. Moser převzal vedení sklářské hutě ve Dvorech (dnes součást Karlových Varů) v roce 1893 a vytvořil plnohodnotné sklářské hutě, které zaměstnávaly 400 lidí.
- V roce 1904 dostal Moser nabídku na dodání skla pro rakouský panovnický dvůr a 4 roky na to se stal osobním dodavatelem skla pro britského krále Eduarda II.
- Po smrti Ludwiga v roce 1916, nastoupil do vedení jeho syn Leo Moser, který společnost rozšířil. V roce 1925 sklárna vyhrála na Mezinárodní výstavě moderní uměleckoprůmyslové výroby v Paříži. V tomto období vznikaly dekorační techniky, které jsou dodnes charakteristickými znaky moserovské produkce. Typickými atributy se stalo broušení na hrany, zdobení oroplastickým, tj. leptaným a zlaceným dekorem a využívání jedinečných moserovských barev. Z tohoto období pocházejí nápojové soupravy Splendid, Copenhagen, Paula či Royal.
- Velká hospodářská krize si vybrala daň také na společnosti Moser, která byla nucena snížit počet zaměstnanců na 240, a v roce 1932 Leo Moser odstoupil z vedení. Později, v roce 1938 byly podíly společnosti rozprodány. Po podepsání Mnichovské dohody v roce 1938 a následném obsazení Karlových Varů nacisty musel Moser kvůli svému původu odejít do zahraničí.





• AMATI Kraslice, výrobní družstvo

- Prvním historicky potvrzeným hudebním nástrojařem byl **Melchior Lorenz**. Do matriky byl v 1631 zapsán jako „ein Geigenmacher“ (výrobce houslí). Počet mistrů houslařů vzrůstal, takže již v roce 1669 měli v Kraslicích vlastní houslařský cech. V 18. století se krasličtí hudební nástrojaři přizpůsobili rozkvětu orchestrální hudby a vedle houslí začali vyrábět také hudební nástroje dechové. Nejdříve se zaměřili na nástroje dřevěné, k nimž však brzy přibýly i nástroje žesťové. Stejně jako u smyčcových nástrojů výrobci využívali především surovin z domácích zdrojů.
- Technické zlepšení dechových nástrojů na počátku 19. století, na němž se krasličtí nástrojaři rovněž podíleli, přineslo předtím nedosažitelné ulehčení hry a s tím spojené větší možnosti hráčské virtuozity. To se pak odrazilo ve zvýšeném zájmu o hru na tyto nástroje. Ve stejné době začaly vznikat také nové soubory dechových nástrojů a to vše se odrazilo ve vzrůstající poptávce po dechových nástrojích. Krasličtí výrobci se požadavkům trhu rychle přizpůsobili a došlo zde k dosud největšímu rozmachu výroby. Dosud převažující způsob práce, kdy mnozí mistři doma vyráběli jednotlivé součástky a polotovary, z nichž teprve zkušení nástrojaři sestavovali hotové výrobky, byl postupně nahrazován tovární výrobou. Stále se přitom počítalo s tím, že značná část produkce je určena pro vývoz: vyvážely se nejen kompletní nástroje, ale také jejich jednotlivé součásti.
- Nástrojaři chtěli uspokojit co největší počet zájemců, proto se v Kraslicích vyráběly nástroje jak rakouského, tak francouzského systému a v 19. století se tu začaly vyrábět také hudební hračky. Již v roce 1840 byla v Kraslicích založena první továrna a brzy po ní následovaly další. Koncem 19. století pracovalo v Kraslicích již 11 továren, které zaměstnávaly asi 300 dělníků a kolem 500 lidí bylo zapojeno do domácí výroby.
- Po první světové válce, která měla negativní dopad též na Kraslice, se však výroba záhy vzpamatovala. Mnohé továrny, které ve městě pracovaly, si i v této době nadále udržovaly široký sortiment svých výrobků, jiné se stále více specializovaly. Stejně jako v předcházejícím období bylo asi 90 % veškeré produkce určeno pro export. Mezi dvěma světovými válkami existovalo v Kraslicích 59 výrobců hudebních nástrojů. K největším patřily továrny **Bohland & Fuchs, Huller&Co., A. K. Hüttl, Julius Keilwerth, Karl Püchner, Adolf Rölz, Ant.Kohlert** a další.
- V září roku 1945 bylo v Kraslicích ustaveno družstvo výrobců hudebních nástrojů s názvem **AMATI**. V roce 1948 byla veškerá výroba zestátněna a Kraslice se postupně staly střediskem výroby nástrojů dechových a bicích. Výroba se pak skutečně rozrůstala a pro přípravu potřebného dorostu byla otevřena učňovská a brzy také průmyslová škola - obě navázaly na tradice bývalé Odborné hudebně nástrojařské školy.
- Po roce 1990 proběhla privatizace státního podniku **Amati** a v říjnu roku 1993 byla založena společnost s ručením omezeným **AMATI - Denak** (Dechové nástroje Kraslice). V roce 2021 se díky nehospodárnému přístupu zahraničního majitele AMATI ocitla na pokraji krachu a bylo na ni uvaleno insolvenční řízení. Nový majitel firmu transformoval do výrobního družstva. Zároveň do ní investoval přes 100 milionů korun, aby jí vrátil zašlou prestiž a světovou slávu.



V. F. Cervený
& SYNOVÉ

V. KOHLERT
SÖHNE
GRASLITZ®



• Violin Schönbach s.r.o.

- Již před druhou světovou válkou se v Lubech vyrábělo 150.000 kusů houslí ročně, což představovalo největší množství na světě. K předchůdcům firmy patří **družstvo Amati**, které v roce 1945 sdružilo výrobce z Lubů, Kraslic a Plesné, **družstvo Cremona** a **národní podnik Cremona**, který vznikl 1. ledna 1950, po znárodnění československého hudebního průmyslu. V roce 1958 byla Cremona začleněna pod národní podnik **Amati**, načež v Lubech došlo k významnému nárůstu produkce hudebních nástrojů; přibližně dvě třetiny výrobků byly exportovány. V 60. letech byla výroba postupně přestěhována do nové továrny. V roce 1965 se Cremona Luby stala jedním z odštěpných závodů podniku **Československé hudební nástroje**. V 70. letech došlo k nárůstu výroby kytar a poklesu výroby smyčcových nástrojů. Podnik byl v té době největším výrobcem kytar v Evropě.
- Před rokem 1989 měl podnik obrat až 500 milionů korun a byl největším evropským výrobcem a vývozcem strunných hudebních nástrojů. Po Sametové revoluci a rozpadu podniku Československé hudební nástroje vznikl v roce 1990 státní podnik **Cremona**, v roce 1992 byl podnik zprivatizován. V roce 2000 měla firma 300 zaměstnanců a vyrobila přibližně 19 tisíc houslí, 12 tisíc smyčců, 34 tisíc kytar a 4800 jiných hudebních nástrojů. Firma vyráběla také elektrické housle, violy, violoncella a kontrabasy.
- Naprostá většina produkce firmy se vyvážela; k největším exportním trhům patřilo Německo, Kanada, USA, Mexiko, Japonsko a Čína. Po dlouhodobých finančních potížích se firma v roce 2016 ocitla v exekuci a dražbě, v roce 2017 do ní majetkově vstoupil soukromý investor. V roce 2020 byl na společnost se 40 zaměstnanci vyhlášen konkurz. Společnost **Violin Schönbach** byla založena v roce 2021 na úspěšných houslařských kořenech rodu Sandnerů, Lupačů a Skálů, kteří šíří toto řemeslo již více jak 100 let v regionu bývalého světoznámého Schönbachu a nynějších Lubů u Chebu.



S+H
VIOLIN®
Schönbach



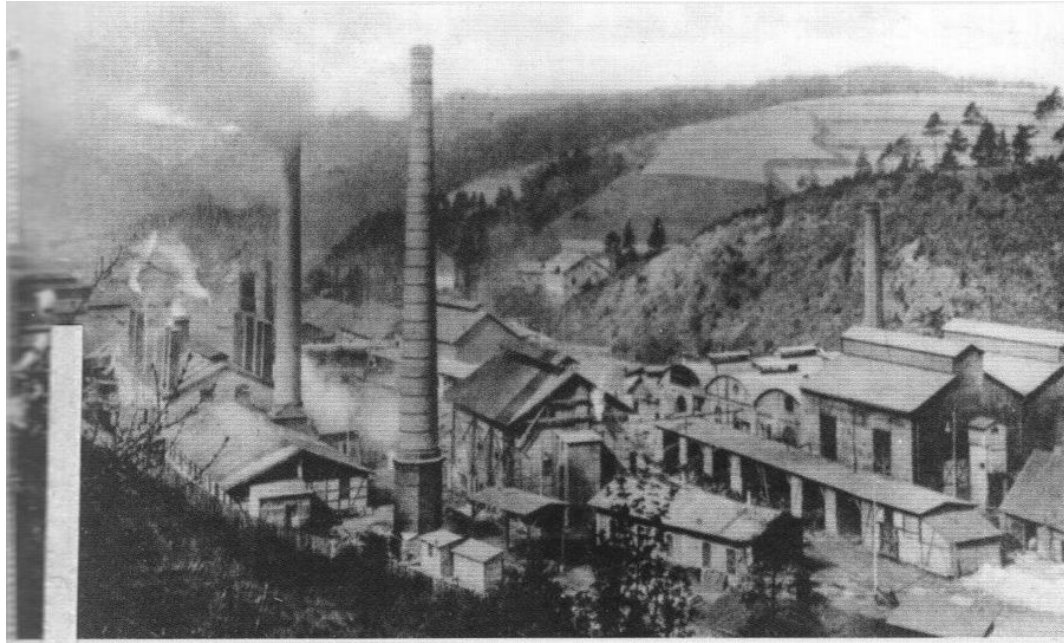
• CHODOS CHODOV s.r.o.

- Historie strojírenské výroby v Chodově představuje více než stoletou tradici. Její základ položil v roce 1883 kovář Karel Gasch založením strojírenské firmy **KARL GASCH MASCHINENFABRIK**. V počátcích firmu tvořila kovárna a zámečnická dílna ve třech malých objektech o 40 m² výrobní plochy, kde Gasch začal s výrobou jednoduchých strojů a zařízení dle potřeb regionu vyznačujícího se rozvojem těžby surovin a výroby porcelánu. V letech 1890-1894 byla postavena nová montážní hala a slévárna v čp. 224, výrobní plocha se zvýšila na 180 m², část výroby a opravářské práce se prováděly na nádvoří. V té době se v továrně odlévaly z šedé litiny trubky, řemenice, ozubená kola a další výrobky pro důlní a opravářské firmy.
- V roce 1905 má již firma deset výrobních objektů a kolem sta zaměstnanců a dále rozšiřuje výrobní prostory. Vyrábí kotle a zásobuje celou monarchii a Rumunsko litinovými stojany pro školní lavice. První světová válka přináší výrobu dělostřeleckých granátů. V roce 1924 se Gaschovy strojírný stávají akciovou společností a dále rozšiřují výrobní sortiment o drtiče kamene a zařízení na zpracování rudy. Jako jediný výrobce v Československu vyrábí briketovací lisy. Období prosperity po krizi 30tých let přerušuje 2. světová válka, během níž se firma podílí na válečné výrobě pomocí ruských a francouzských válečných zajatců. V roce 1946 dochází ke sloučení s dalšími chodovskými firmami **Panenska-Öhm** a **Gerstner**. Roku 1948 je firma zestátněna.
- Od roku 1950, po několika reorganizačních změnách, je závod zařazen do národního podniku **Buzuluk Komárov** a přebírá po něm i název. Vyrábí pérové buchary, zařízení pro kotelny, důlní elektrické vrátky a zemědělská zařízení. V roce 1957 je výroba zaměřena na rychle se celosvětově rozvíjející obor gumárenského a plastikářského strojírenství. Postupně dochází ke specializaci na tento obor a k realizaci rozsáhlých dodávek strojů a zařízení tohoto oboru do zpracovatelského průmyslu zemí bývalého východního bloku.
- 1. ledna 1963 je zahájen provoz v novém strojírenském závodě, postaveném na východním okraji města. Roku 1968 je podnik začleněn do VHI Chepos a nese i nový název **CHODOS**. Plně se osamostatňuje v roce 1989 a stává se státním podnikem, který je posléze v roce 1995 úspěšně privatizován nástupnickou organizací CHODOS CHODOV s.r.o. Výroba se zaměřuje na zařízení pro gumárenský a plastikářský průmysl.



• Rotas strojírna, s.r.o.

- Existence hamru na tyčové železo je v Rotavě doložena již v roce 1616. V roce 1627 přešla Rotava spolu s celým jindřichovickým panstvím do majetku Nosticů. Po stavbě vysoké pece kolem roku 1657 (později přemístěné do Šindelové) se v hamrech začalo s výrobou plechu kování, později se plechy pocínovávaly v nové cínovně. Třetí hamr na plech byl zprovozněn roku 1777. V první polovině 19. století vyráběly rotavské hamry z tyčoviny a kujného železa plechy. Zkujňování surového železa probíhalo ve výhních, od roku 1870 v pudlovacích pecích. Hamry začaly postupně zanikat.
- Roku 1861 byla postavena válcovna s hrubou tratí na tyčové železo, střední tratí, dvěma stolicemi na jemný plech a cínovnou. Vytápění ohřívacích pecí bylo zajišťováno plynem z hnědého uhlí. Roku 1869 byl vodní pohon strojů nahrazen výkonnějším parním pohonem. V té době byla zprovozněna nová vysoká pec, později dvě kuplovný k výrobě litiny a nová pocínovna. V letech 1878-1880 byla postavena nová válcovna jemných plechů, v roce 1886 byla zahájena výroba pozinkovaných plechů.
- Začátkem 70. let 19. století zaměstnávala železárna asi 200 pracovníků, kteří zde vyrobili za rok 600 tun plechu, 300 tun tyčoviny a 300 tun litiny. V roce 1889 se firma začala rozvíjet, prvním krokem byla stavba velké siemens-martinské pece o obsahu 6 tun, o čtyři roky později druhé pece na 8 tun. Produktivita se výrazně zvýšila – v roce 1895 železárna vyrobila 8 914 tun oceli, o pět let později již 14 633 tun. V roce 1890 byl závod propojen s železnicí vlečkou o délce 4 km. Další rozšiřování výroby proběhlo na přelomu 19. a 20. století, kdy byla postavena nová válcovna ploštin, další dvě siemens-martinské pece, byla zrekonstruována válcovna plechů a rovněž válcovna tyčových profilů. Výrobky byly dodávány na domácí trh, i exportovány do Švýcarska, Rumunska a Srbska.
- Roku 1909 byla firma přeměněna za účasti vídeňských bank na akciovou společnost **Železářny Rotava - Nejde**, do níž byla začleněna i železárna C. T. Petzold z Nejdku. Nové vedení zmodernizovalo výrobní zařízení, aby zvýšilo konkurenceschopnost podniku. Roku 1922 bylo sídlo firmy přemístěno z Vídně do Rotavy. V době hospodářské krize na přelomu 20. a 30. let byla výroba postupně zcela ukončena, pracovníci byli přemístěni do jiných závodů společnosti. Po vzniku Protektorátu Čechy a Morava ovládly železářské závody v Rotavě a Nejdku říšskoněmecké firmy. Staré budovy byly zlikvidovány a nově vybudovaný závod se stal válečným dodavatelem muničního materiálu. Zároveň probíhala zkušební výroba dělových hlavní odstředivým litím. V ocelárně byly obnoveny siemens-martinské pece, v provozu byla slévárna litiny, lisovna granátů a strojírenská výroba. V průběhu války v závodech pracovali váleční zajatci.
- Po válce a znárodnění byl závod začleněn do Škodových závodů, které zahájily jeho likvidaci odvozem zařízení a demontováním objektů či využíváním některých objektů pro zcela odlišnou výrobu. Roku 1959 byl založen nový závod Rotava jako součást Škodových podniků. Závod byl tvořen slévárnou oceli, elektrickou obloukovou pecí, indukční středofrekvenční pecí, hrubovnou odlitků a modelárnou. Strojírenská část zahrnovala obrobnu, kovárnu, svařovnu, zpracování plechů, montážní oddělení, nářadovnu, sklady a pomocná oddělení. Hlavním výrobním programem byla zařízení pro úpravny uhlí a rud, dopravní zařízení, konzolové jeřáby, zařízení pro zauhlování a odstruskování tepelných elektráren.
- Provoz slévárny byl ukončen v roce 1963. O čtyři roky později se rozšířila výroba zařízení pro válcovny a zároveň zařízení pro stavebnictví, především pro panelárny. V roce 1975 byla zahájena výroba gumárenských lisů, ostatní produkce se snižovala.
- Začátkem 90. let se firma rozdělila na dva podniky – strojírenský provoz **Rotas strojírna, s.r.o.**, a metalurgický podnik Slévárna Rotava, který však brzy zanikl. Výrobní program firmy Rotas strojírna tvoří zejména produkce vulkanizačních lisů a zakázková výroba.



• Slévárna HEUNISCH, s.r.o.

- Areál slévárny na pomezí města Aš a obce Krásná u Aše představuje jeden z nejdéle kontinuálně využívaných průmyslových prostorů na Ašsku. Jeho historie sahá až na začátek 20. století a dobře ilustruje proměny průmyslu, vlastnických vztahů i urbanistického vývoje regionu.
- Vznik areálu je datován do prvních let 20. století, kdy oblast Ašska patřila k významným průmyslovým regionům severozápadních Čech. Původně zde nebyla vybudována slévárna v dnešním slova smyslu, ale průmyslový objekt určený pro kovozpracující nebo metalurgickou výrobu, navázanou na tehdejší německý průmysl v oblasti Asch. Areál byl situován na okraji tehdejší zástavby, v prostoru mimo souvislé obytné území, což odpovídalo dobovým urbanistickým zvyklostem. Již v této fázi měl komplex halový charakter a základní technickou infrastrukturu, která umožnila jeho další rozvoj. V období druhé světové války byl provoz začleněn do válečné ekonomiky a po roce 1945 přešel v důsledku konfiskací a odsunu původního obyvatelstva do majetku státu.
- Po druhé světové válce byl areál využit v rámci budování socialistického průmyslu. Do objektu vstoupil národní podnik **METAZ**, původně řízený z Týnce nad Sázavou, a zahájil zde slévárenskou a metalurgickou výrobu. Zpočátku šlo o provozní jednotku bez samostatného právního postavení, avšak postupně docházelo k rozšiřování výrobních kapacit i technologického vybavení. Zásadním mezníkem se stal rok 1970, kdy byl závod oficiálně vyčleněn jako samostatný podnik pod názvem **METAZ Krásná**. V této době probíhaly rozsáhlé stavební a technologické úpravy areálu, vznikaly nové haly, tavírny a doprovodné provozy. Slévárna se specializovala především na výrobu technických odlitků z neželezných kovů, zejména hliníku, a stala se významným zaměstnavatelem v regionu.
- Po roce 1989 prošel závod zásadní transformací související s privatizací a restrukturalizací českého průmyslu. Areál přešel pod nového vlastníka, společnost **Heunisch**, která zde navázala na slévárenskou tradici v moderní podobě. Výroba byla technologicky modernizována a zaměřena na přesné hliníkové odlitky vyráběné gravitačním a nízkotlakým litím, doplněné o CNC obrábění.



• METALIS Nejdek s.r.o.



- První zmínky o těžbě železné rudy na Nejdecku pocházejí z 15. století. Za panství **Šliků** (1446-1602) a **Černínů** (1633-1734) se zde zřizuje množství vysokých pecí, hamrů a drátoven. V roce 1813 na místě dnešních železáren pracovaly čtyři tyčové hamry, jeden hamr na plech, dva struskové mlýny a jeden mlýn na kámen. Zásadní modernizaci prošly železářny roku 1836, kdy nový majitel **Heinrich Werner Eduard von Kleist** (1797-1876) zavádí technologii výroby plechů na válcovacích stolicích, kterou v roce 1828 poznal na stáži v Anglii. Navázal zde také kontakt s Edwardem Thomasem, který s bratrem roku 1832 založil v Praze strojířnu, pozdější Rustonku, a v nejdeckých železářnách postavil parní kotel a několik nádrží na vodu. Podniku patřily také železnorudné doly ve Vysoké Štole, cínové v Přebuzi a Jelení a uhelné u Chodova a Lokte.
- V roce 1857 byla postavena nová svařovna, 1858 pocínovna plechů, 1859 slévárna šedé litiny, 1863 válcovna na tyčové železo, 1868 válcovna se dvěma válcovacími stolicemi, zavádí se také progresivní výroba železa pudlováním a roku 1880 válcování plechu za tepla. V roce 1898 se železářny napojily na přilehlou trať Císařsko-královské státní dráhy. K dalšímu rozšíření dochází po roce 1899, kdy železářny kupuje vídeňská firma **C. T. Petzold & Co.** V tomto roce byla při dnešní ulici Závodu Míru postavena 160 metrů dlouhá cihlová budova, kde se nacházely kanceláře, mechanické dílny a laboratoře. Areál se dále rozrostl o dílnu pro těžké soustruhy, v roce 1907 přibýly dvě nové haly o čtyřech válcovacích stolicích, kotelna, leštírna, elektrické osvětlení dodávala vodní a parní turbina.
- V této době naproti závodu vznikla také obytná kolonie. Dne 1. ledna 1909 vzniká spojením s nostickými rotavskými železářnami akciová společnost Železářny Rotava - Nýdek (**Eisenwerke-Aktiengesellschaft Rothau - Neudek**). Expanzi nově vzniklého koncernu s kvalitním plechem na evropské trhy zastavila první světová válka, během níž se v Nejdku vyráběly hlavně pocínované plechy na konzervy, a především následná hospodářská krize. Roku 1932 zde z původních 1.400 zaměstnanců pracovalo 200, v provozu zůstala pouze pocínovna plechů, které se zde již nevyráběly, ale dovážely se z nové válcovny Karlovy huti v Lískovci.
- Roku 1939 se majitelem železáren stala společnost **Blechwalzwerke AG Prag**, jež zde během dvou let demontovala veškeré zařízení a podnik přestavěla na slévárnu lehkých kovů. Na nových tlakových lících strojích systému Polák (patent Josefa Poláka z roku 1927) vznikaly součástky pro letecký průmysl, zápalky a hlavice pro dělostřelecké granáty, jež se zde také plnily střelným prachem. Po skončení války továrna přešla na výrobu litého a obráběného nádobí Aluspor, mlýnků na maso, lisů na ovoce, příborů, popelníků a dalšího drobného hliníkového zboží. Roku 1950 vzniká n.p. **Metalis Nejdek** s pobočným závodem v Kraslicích, jež se po krátkém období práce se slitinami mědi, olova, cínu a zinku v roce 1956 specializoval pouze na hliníkové slitiny. S tím souvisela výstavba nové nástrojárny (1961-1964) a slévárny (1965-1967), tavící a udržovací pece dodal karlovarský Realistic. Podnik je po úspěšné privatizaci, kdy jej získal tehdejší management, stále v provozu.



• EUTIT s.r.o.

- Historie tavení čediče ve firmě **EUTIT s.r.o.** (Stará Voda u Mariánských Lázní) sahá do roku 1951, kdy se začalo, tehdy ještě ve starém závodě, s odléváním trub určených pro těžební průmysl (potrubní doprava uhlí). Vůbec prvním výrobkem byla čedičová roura o průměru 180 mm a délce 330 mm. První dlaždice byla odlita v roce 1953. Tehdejší výrobní kapacita byla cca 1 tisíc tun čediče ročně.
- Výrobní sortiment se začal postupně rozšiřovat přes odlitky lité do písku (oblouky, dlaždice) až po dlaždice lité do kovových kokil. Délka trub se prodloužila na 500 mm, což zůstalo standardem dodnes.
- V roce 1957 došlo ke změně zdroje základní suroviny, začal být používán čedič z lomu Slapany. Chemické a mineralogické složení základní suroviny má významný vliv na kvalitu odlitků. Čedič z nového ložiska byl z tohoto pohledu vhodnější, než původně používaná surovina.
- To umožnilo další rozvoj výroby a vybudování nového závodu s vyšší výrobní kapacitou, aby mohla být pokryta rostoucí poptávka po čedičových výrobcích. Výroba v novém závodě byla zahájena v roce 1969. V tomto závodě vyrábí firma EUTIT dodnes. Výrobní sortiment EUTITu dnes čítá téměř 20 tisíc různých druhů výrobků a roční výroba čediče dosahuje 15 až 17 tisíc tun. Novodobá historie firmy EUTIT se váže na privatizaci původně státního podniku **Keramické závody Znojmo**. Společnost byla zprivatizována v roce 1995 formou přímého prodeje.

