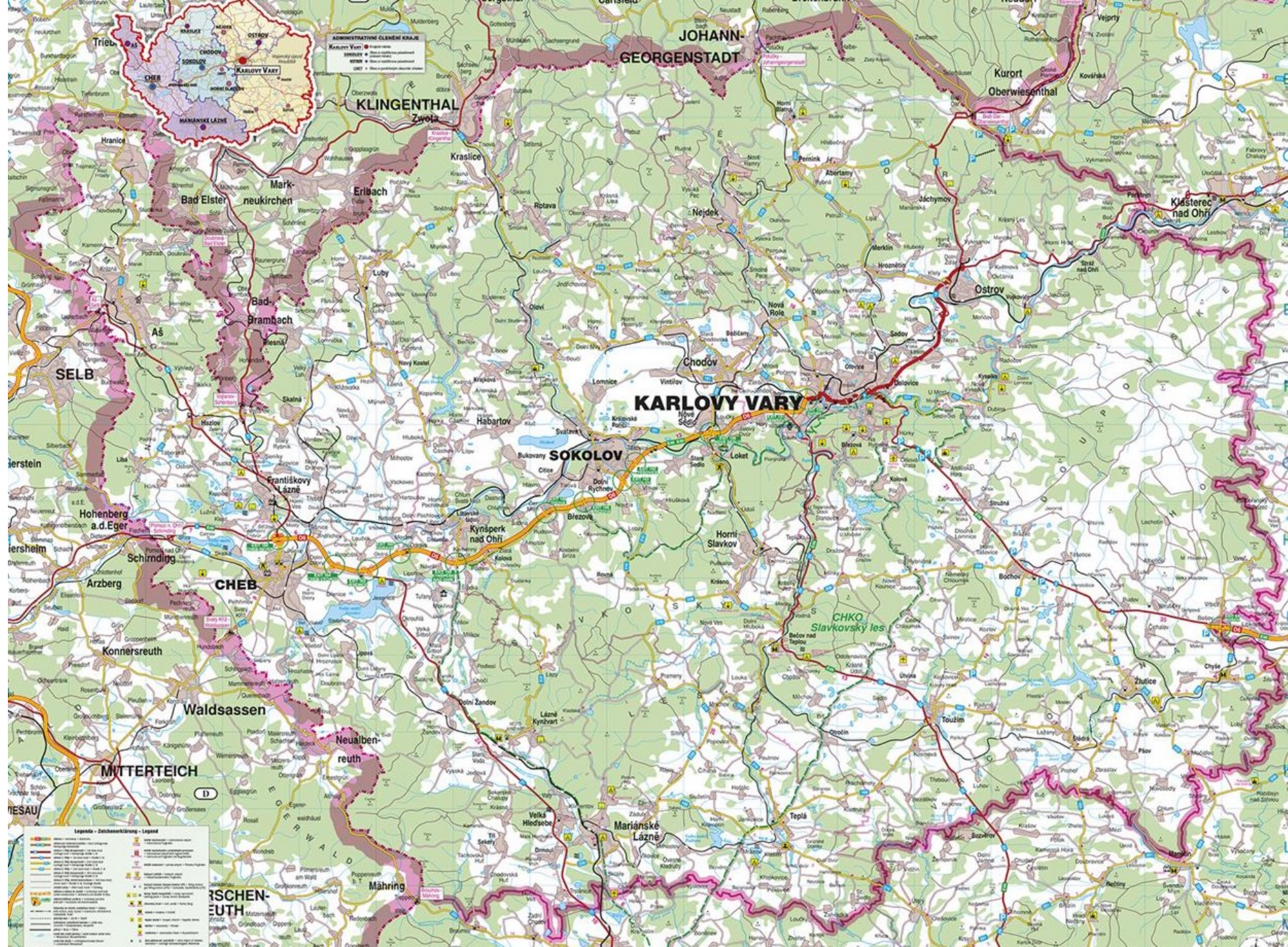




Muzea Karlovarského kraje



- Muzea jsou důležitou součástí kulturního života společnosti. Slouží jako strážci paměti lidstva – uchovávají, chrání a odborně spravují předměty, které nesou svědectví o naší minulosti. Ať už jde o umělecká díla, archeologické nálezy, technické vynálezy nebo přírodovědné sbírky, muzea nám umožňují nahlédnout do historie v její autentické podobě.
- Díky nim můžeme vidět originály, které propojují současného člověka s dobami dávno minulými. Návštěva muzea je zároveň vzdělávacím zážitkem. Expozice jsou navrhovány tak, aby rozvíjely znalosti, podporovaly zvědavost a vedly k zamyšlení. Muzea nám pomáhají chápat historické souvislosti, poznávat odlišné kultury i objevovat zákonitosti přírody. Pro děti a mladé lidi jsou často prvním impulsem, který v nich probudí zájem o historii, vědu, umění či techniku.
- Muzea rovněž posilují naši kulturní identitu a pocit sounáležitosti s místem, kde žijeme. Připomínají nám nejen slavné okamžiky dějin, ale i každodenní život našich předků, čímž vytvářejí most mezi minulostí a současností. Jsou také zdrojem inspirace – umělci, designéři či vědci v nich často nacházejí podněty pro vlastní tvorbu.
- Význam muzeí přesahuje oblast kultury. Přitahují návštěvníky z domova i ze zahraničí, čímž podporují cestovní ruch a místní ekonomiku. Zároveň se stávají místy pro setkávání a diskusi nad aktuálními společenskými tématy, od ochrany životního prostředí po lidská práva.
- Proto bychom do muzeí měli chodit. Nabízejí nám možnost učit se, přemýšlet, inspirovat se a prožívat autentický kontakt s historií i současnou tvorbou. Jsou prostorem, kde se minulost, přítomnost a budoucnost setkávají v jedinečném dialogu, který obohacuje jednotlivce i celou společnost.



Seznam muzeí (27)

Abertamy (Hřebečná) – Hornicko-mineralogické minimuzeum

Aš – Národopisné a textilní muzeum

Bečov nad Teplou – Muzeum historických motocyklů

Bečov nad Teplou – Kovářské muzeum

Cheb – Historické muzeum

Cheb – Retromuseum

Františkovy Lázně – Městské muzeum a galerie

Habartov – Muzeum bezpečnostních sborů

Horní Blatná – Muzeum těžby a zpracování cínové rudy

Horní Slavkov – Muzeum

Jáchymov – Muzeum Královská mincovna

Karlovy Vary – Muzeum

Karlovy Vary – Muzeum Jan Becher

Karlovy Vary – Muzeum Královna stolů

Karlovy Vary – Muzeum skla Moser

Kovářská – Muzeum letecké bitvy nad Krušnohořím

Kynšperk nad Ohří – Soukromé muzeum

Loket – Muzeum knižní vazby

Luby – Sběrka historických hudebních nástrojů

Mariánské Lázně – Městské muzeum a galerie

Mariánské Lázně – Park Bohemikum

Nejdek – Národopisné muzeum

Plesná – Muzeum

Sokolov – Muzeum

Skalná – Geofyzikální muzeum

Velká Hleďsebe – Muzeum historie a techniky

Žlutice – Muzeum

Hornicko-mineralogické minimuzeum

Abertamy (Hřebečná)

- Hornicko-mineralogické minimuzeum se nachází v Abertamech, části Hřebečná č. p. 20. Zváni jsou všichni příznivci hornictví a minerálů nejen z Krušných hor. Jedná se o muzeum v soukromí, kde uvidíte staré hornické lampy a kahany, minerály z Krušných hor, okolí Abertam a jiných významných rudních lokalit ČR (Jáchymov, Příbram, Stříbro, atd.) a dále pak z Rumunska a Slovenska.



<https://www.mesto-abertamy.cz/turista/hornicko-mineralogicke-minimuzeum/>

Národopisné a textilní muzeum



Aš

- Národopisné a textilní muzeum Aš představuje bohatou historii a kulturní dědictví města Aš. Muzeum, založené roku 1892, se pyšní rozmanitými sbírkami lidových a textilních předmětů, které dokumentují slávu místního průmyslu a kultury. Muzeum nabízí tematické výstavy, přednášky a podporuje badatele zajímající se o historii regionu.



Muzeum historických motocyklů

Bečov nad Teplou

- Muzeum historických motocyklů v Bečově nad Teplou bylo založeno v roce 1999 v památkově chráněné budově bývalého soudu. V současné době se ve druhém patře nachází Muzeum historických motocyklů. V prvním patře je umístěno Muzeum hraček a dětských jízdnicích kočárků.



Kovářské muzeum

Bečov nad Teplou

- Tato skromná expozice, otevřená v roce 2015, vznikla jako přirozené pokračování tradice Mezinárodního kovářského sympozia, které se v Bečově konalo a zanechalo po sobě řadu kovářských soch a artefaktů. Ty se staly základem dnešní sbírky a spolu s původním řemeslným vybavením tvoří jedinečný pohled na svět tradičního kovářství. Samotné muzeum působí, jako by jeho mistr kovář odešel jen na chvíli a nechal vše přesně tak, jak bylo.



<https://www.firmy.cz/detail/13190112-kovarske-muzeum-becov-nad-teplou.html>

Historické muzeum

Cheb



- O zřízení chebského muzea bylo obecním výborem rozhodnuto na jeho mimořádném zasedání 27. ledna 1873. Původní část muzejní expozice realizovaná do současné podoby v devadesátých letech. Umělecko-historické sbírky odrážející společenskou, kulturní i duchovní historii Chebu a Chebska od středověku po současnost.



Retromuzeum

Cheb

- Základem Retromusea je stálá expozice nacházející se v přízemí a mezipatře budovy, věnovaná designu a životnímu stylu 60. až 80. let. Jde o vůbec první syntetickou prezentaci různých oblastí designu u nás, její vymezení je však širší. Zasahuje i do dalších kulturních sfér, jako je architektura, umění ve veřejném prostoru či hudba, zároveň chce hmotnou kulturu poválečného Československa představit komplexněji než jen prostřednictvím špičkového designu.



Městské muzeum a galerie

Františkovy Lázně

- Městské muzeum Františkovy Lázně má svůj počátek v roce 1912, kdy se pro budoucí muzeum začaly prostřednictvím sbírky mezi obyvateli shromažďovat první sbírkové předměty. Současná muzejní expozice dokumentuje dějiny lázeňského města od doby odhalení Františkova pramene až po 20. století, místní architekturu a vývoj balneologických metod. Krom mnoha dalšího zde návštěvníci mohou shlédnout historické pohledy lázní, dřevěný svod Františkova pramene z poloviny 18. století nebo původní sochu „Františka“ od Adolfa Mayerla z roku 1923.



Muzeum bezpečnostních sborů

Habartov

- Projekt Muzea bezpečnostních sborů Habartov vznikl jako důstojná památka odkazu hrdinů tzv. habartovského incidentu. Široká veřejnost získá informace nejen o historii bezpečnostních sborů fungujících na území našeho státu v letech 1918-1948, ale především informace o historických událostech roku 1938, ke kterým došlo v Habartově, Krajkové a na Bublavě.



Muzeum těžby a zpracování cínové rudy

Horní Blatná

- Původní městské muzeum v Horní Blatné vzniklo již před rokem 1938 a zaniklo počátkem padesátých let. V roce 1977 vytvořilo Karlovarské muzeum novou expozici zaměřenou na těžbu cínu v Krušnohoří. K vidění jsou v historickém hrázděném domě č.p. 127 v Bezručově ulici modely důlní techniky, mineralogické sbírky a cínové nádoby. Od roku 2001 bylo muzeum rozšířeno o malou regionální galerii. Muzeum je součástí naučné stezky Vlčí jámy.



<https://www.horni-blatna.cz/turista-1/muzeum-horni-blatna/muzeum-horni-blatna-233cs.html>

Muzeum

Horní Slavkov

- V prvním patře muzea je 8 výstavních sálů. 1. sál je věnován mineralogii. Ve 2. a 3. sále je expozice hornictví. 4. sál je věnován dějinám místního cínařství. 5. - 8. sál označené jako historie I.-V. jsou věnovány dějinám města Horní Slavkov. Ve druhém patře budovy je umístěna expozice porcelánu. Která je věnována tradici výroby porcelánu v Horním Slavkově. Porcelánka Haas a Czjzek byla založena roku 1792 a je tak nejstarší továrnou na porcelánové zboží v celé České republice.



<https://www.mkshs.cz/muzeum-infocentrum.html>

Muzeum Královská mincovna

Jáchymov

- Stálá expozice je věnována dějinám města Jáchymova, ukázka nerostného bohatství Krušných hor, dolování stříbra s pohyblivým modelem důlní činnosti, v expozici se rovněž dozvíte o době největšího rozkvětu jáchymovské ražby mincí a renesanční kultury (knihovna latinské školy ze 16. století), expozice také popisuje místní průmysl a rozkvět města v éře radonového lázeňství, je k vidění dobová balneordinace. Lze vidět i stálou expozici o táborech politických vězňů při jáchymovských uranových dolech po roce 1950. Součástí prohlídkové trasy je i rozsáhlé podzemí.



<https://kvmuz.cz/pobocky/muzeum-jachymov/>

Muzeum

Karlovy Vary



- Stálá expozice nabízí přehled o dějinách a přírodě Karlovarska s důrazem na specifika lázeňského města. Prezentuje živou a neživou přírodu s poukazem na ekologii, archeologické nálezy, vývoj osídlení kraje, počátky měst a hornické činnosti v regionu, cenné středověké a barokní plastiky, historii a rozvoj lázeňského města od 15. století po dnešek, slavné karlovarské lékaře i návštěvníky, karlovarská řemesla, umělecko-historické sbírky. V přízemí muzea jsou výstavní sály, kde jsou pořádány pravidelné výstavy.



<https://kvmuz.cz/pobocky/muzeum-karlovy-vary/>

Muzeum Jan Becher

Karlovy Vary



- Nahlédněte do historie ikonického českého likéru skrze jedinečné předměty, historické láhve, interaktivní expozici i virtuální realitu. Každá prohlídka je zakončena ochutnávkou našich produktů. Součástí budovy je i oficiální prodejna, kde najdete kromě lahví i další upomínkové předměty. Návštěvnické centrum The Home of Becherovka se nachází v historické budově z roku 1867, která po více než 140 let sloužila jako továrna na Becherovku.



<https://www.becherovka.com/navstivte-nas/>

Muzeum Královna stolů

Karlovy Vary

- V Muzeu Královna stolu se nachází expozice rozdělená do pěti sálů. Budete nadšeni z jednotlivých exemplářů kolekce, které představují poklad lidského tvořivého umění a řemeslných dovedností. Poznáte krásu užitkových předmětů. Muzeum je unikátní i tím, že každý exponát je jedinečný a má svůj fascinující příběh. Překvapuje bohatá sbírka stolních nádob, která odráží vývoj této části užitkového umění v průběhu staletí. Budete obdivovat elegantní porcelánové servírovací sady, sbírku různorodého nádobí, hliněnou keramiku i skleněné výrobky. Zvláštní zájem návštěvníků vzbuzuje exkluzivní sbírka lžic a lžiček, shromažďovaná dlouhá čtyři staletí.



<https://www.regiontourist.cz/co-podniknout/muzeum-kralovna-stolu/>

Muzeum skla Moser

Karlovy Vary



- V místě, kde se rodí křišťál Moser, zažijete pravou atmosféru ruční výroby skla, ucítíte vůni vypalovaných dřevěných forem a dýchne na vás téměř 170 let historie. Navštívit můžete sklářskou huť, prodejní galerii nebo muzeum, kde představujeme příběh sklárny od nejstarší tvorby až po současné kolekce. Seznámíte se s tvůrčí ruční prací sklářských mistrů. Uvidíte, jak přeměňují žhavou masu skla vytaženou z rozpálené pece v umělecké dílo, jak foukají a tvarují sklo v dřevěných formách. Součástí prohlídky je i návštěva Muzea Moser.



https://www.moser.com/cs/o-moseru/prohlidka-sklarny?srltid=AfmBOoofz9v1g_iFj_TjNEju1bpLsWMxLLqghDtGbHcJTYu5h5-iXhNQ

Muzeum letecké bitvy nad Krušnohořím

Kovářská

- Muzeum věnované největšímu leteckému boji 2. světové války nad Českou republikou. Otevřeno o víkendech po celý rok. Expozice sestává z trosek havarovaných letounů, výstroje a uniforem letců, modelů letadel a diorám, desítek historických fotografií a dokumentů. Chronologicky seznamuje nejen s průběhem bitvy a osudy jejích účastníků, ale také s leteckou válkou 1939-45.



Soukromé muzeum

Kynšperk nad Ohří

- Hlavní část expozice tvoří sbírka historických dopravních prostředků. Vystavené automobily, motocykly i jízdní kola dokumentují vývoj dopravy od počátků 20. století až po modernější stroje. Neméně poutavá je sbírka historického domácího vybavení, která návštěvníky přenese do časů, kdy vůni čerstvě namleté kávy zajišťovaly ruční kávomlýnky a kdy se oděvy šily na masivních šicích strojích. Stará rádia, televize a další drobné spotřebiče připomínají dobu, kdy technika byla pevnou součástí rodinného života, ale ještě si uchovávala svou řemeslnou poctivost. Speciální část expozice je věnována roku 1938.



Muzeum knižní vazby

Loket

- Ve stálé expozici je vystaven soubor uměleckých knižních vazeb a objektů předních českých knihařů 20. a 21. století. Je doplněn rámovanými reprodukcemi historických vazeb od 12. do 19. století. Stálá expozice má podobu knihařské dílny se stroji a nářadím, které využívali knihaři na přelomu 19. a 20. století. Dílna je funkční a jsou v ní realizovány výtvarné a knihařské workshopy.



<https://www.mkloket.cz/expozice-knizni-vazby/>

Sbírka historických hudebních nástrojů

Luby – Schönbach

- Muzeum Cheb získalo do své sbírky nový přírůstek. Jedná se o zajímavou a pro naše muzeum cennou sbírku hudebních nástrojů, kterou zakoupil Karlovarský kraj od firmy Strunal Schönbach a která významně doplní předměty a materiály našeho muzea k tomuto tématu. Součástí nákupu jsou strunné nástroje z 19. a 20. století ze zdejší původní domácí i průmyslové výroby doplněné o další zajímavé nástroje získané n. p. Cremona a také různé nástroje exotické. Původní nabídka byla ještě rozšířena o vitríny, nástroje ze současné produkce firmy a výrobní přístroje a pomůcky.



Městské muzeum a galerie

Mariánské Lázně



- Muzeum, založené již v roce 1887, je v této budově od roku 1953. Byly zde soustředěny regionální muzejní sbírky z okolí Mariáánských Lázní. V letech 1975 - 1979 byla provedena rekonstrukce objektu a na místě dvorního traktu postavena patrová přístavba pro expozice muzea s promítacím a přednáškovým sálem. Expozice muzea dále doplňuje expozice v přírodě "Geologický park", vytvořené na ploše téměř 10 ha v těsném sousedství budovy muzea. V roce 2011 zahájila provoz Galerie Goethe, která v muzejním předsálí představuje významná díla především z oboru výtvarných umění a fotografie.



Park Bohemikum

Mariánské Lázně

- Čtvrtý největší park miniatur v Evropě se nachází nedaleko centra Mariánských Lázní, a stal se nejnavštěvovanější atrakcí v Karlovarském kraji! Již od roku 1999 můžete chodit obdivovat modely českých památek do Parku Boheminium. Těšit se z krás tuzemských pamětihodností jako na dlani umožňuje více než sedm desítek dokonalých zmenšenin významných památek z celé republiky.



Národopisné muzeum

Nejdek



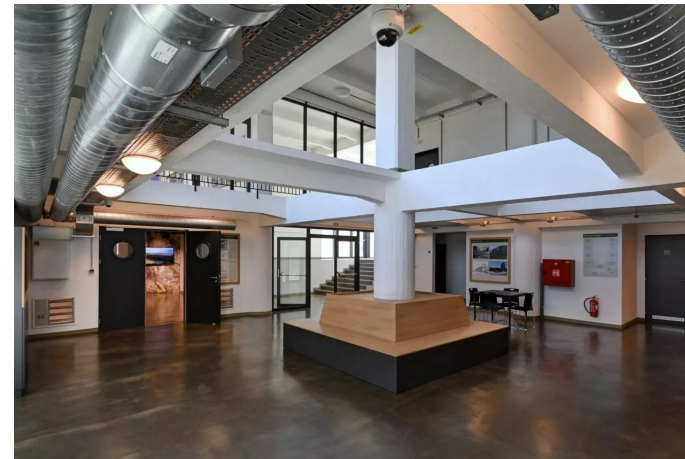
- Muzeum Nejdek je městské a národopisné muzeum, sídlící ve měšťanském domě s neogotickými dekorativními prvky (vyduté okenní výplně v 1. patře, eklektická fasáda), postaveném kolem roku 1860. Bylo otevřeno v roce 1976. Stálá expozice nabízí bohatý vhled do kulturní i průmyslové historie regionu: lidové umění, keramika, cín, krajkářská výroba, malovaný nábytek, podmalby na skle, krušnohorská jizba jako ukázka tradičního interiéru, historie místního průmyslu – slévárna a zpracování vlny.



Muzeum

Plesná

- Někdejší textilní továrna Tosta v Plesné na Chebsku prošla proměnou. V expozicích s názvy „Česko-bavorské válečné a poválečné expozice“ a „Společná geologická minulost“ tu návštěvníci najdou informace o válečné a poválečné historii Plesné a krátký animovaný film k tématu geologie a zemětřesení. Expozice popisuje na příběhu konkrétního člověka, syna posledního německého starosty Plesné Adolfa Penzela, jak vypadalo v příhraničí soužití lidí dvou národností. Vypráví o dětství na Plesensku, nástupu fašismu i odsunu německých obyvatel a o nových začátcích těch, kteří odsud museli po válce odejít.



Muzeum

Sokolov



MUZEUM SOKOLOV
PŘÍSPĚVKOVÁ ORGANIZACE KARLOVARSKÉHO KRAJE

- Sídlem muzea se stal zámek v roce 1960, kdy zde bylo umístěno Muzeum hornického Sokolovska. To se v roce 1982 přeměnilo nejdříve v městské a poté v Okresní muzeum Sokolov s odbornými pracovišti a od roku 1986 také s novou stálou expozicí. Nově zpřístupněná část expozice přibližuje historii rodu Nostitzů, v letech 1622 – 1945 majitelů zámku. Další dvě místnosti jsou věnovány tvorbě malíře Davida Friedmanna, který na Sokolovsku působil v letech 1946 – 1947.



Geofyzikální muzeum

Skalná

- Expozice návštěvníkům přibližuje problematiku studia zemětřesení a měření vzniklých seismických vln. Je zde ukázáno, jak jsou tyto vlny využívány při studiu struktury Země a při lidské činnosti, jako je např. vyhledávání ložisek ropy či monitorování seismicity vzniklé při její těžbě. Také jsou zde ukázána nejsilnější zemětřesení v nedávné historii a jejich následky. Muzeum vzniklo ve spolupráci Geofyzikálního ústavu Akademie věd ČR, v.v.i. s městem Skalná.



Muzeum historie a techniky

Velká Hleďsebe

- V prostoru o velikosti něco málo přes 150 m² je pečlivě rozmístěno několik stovek unikátních exponátů. Návštěvníci tu mohou spatřit artefakty dokumentující život v obci jako jsou: informace o farnosti Velké Hleďsebe, školství a starostech obce, záznamy o místních živnostech po roce 1945, koupališti Riviera, historii místního letiště a aktivit TJ Sokol a další tematické předměty připomínající komunitní život a technické proměny oblasti. Historik Buchtele sbíral nejen předměty, ale i vzpomínky a příběhy – např. běžné věci z nedávné minulosti jako flakonky na voňavky, krém Maryna nebo mýdlo s jelenem.



Muzeum

Žlutice

- Muzeum bylo založeno roku 1900 jako městské muzeum. Roku 1953 převzalo sbírku zrušeného muzea v Bochově. Stálá expozice muzea ve Žluticích je věnována dějinám města a památkám v okolí dokumentované archeologickými nálezy, listinami a renesančním Žlutickým kancionálem. K vidění je též velkoplošný model bitvy husitů na vrchu Vladaři. V objektu bývalého soudu je původní šatlava s expozicí o hrdelním právu útrpném. Aranžmá mučících nástrojů, okovů a dobových figurín včetně děsivé mimiky obličejů je doplněno zdařilým osvětlením. V podzemí muzea se nachází lapidárium, tvořené sochami, sousošími a torzy historických předmětů ze Žlutic a okolí.



<https://www.zlutice.cz/turista/muzeum/>