



Tradiční průmysl Karlovarského kraje



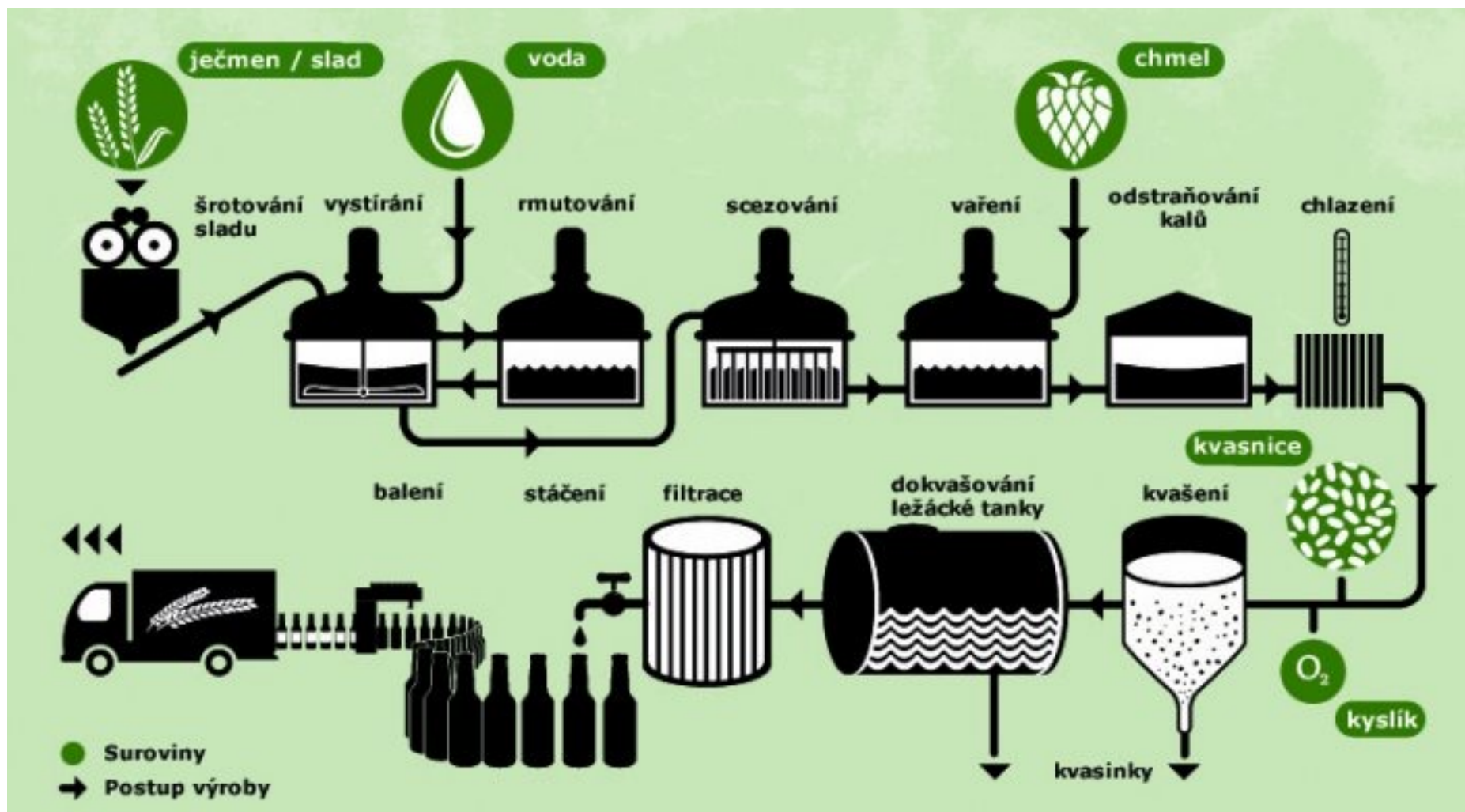
Pivovarnictví

- Pivovarnictví v Karlovarském kraji má kořeny hluboko ve středověku a po staletí patřilo k přirozené součásti městského i vrchnostenského hospodářství. Přestože je dnes kraj vnímán především jako lázeňská oblast, pivo zde hrálo důležitou roli jak v každodenním životě místních obyvatel, tak v nabídce pro hosty lázní a poutníky. Hustá síť menších měst, klášterů a panství vedla k tomu, že se pivo vařilo na překvapivě mnoha místech, a to často v relativně malých provozech určených hlavně pro místní spotřebu.
- Nejstarší pivovary vznikaly při hradech, kláštorech a v královských či poddanských městech. Typickým příkladem je **klášterní pivovar v Teplé**, kde premonstráti vařili pivo už ve středověku, nebo **vrchnostenské pivovary** např. v **Bečově nad Teplou**. Ve městech jako **Cheb, Loket, Jáchymov, Horní Slavkov nebo Karlovy Vary** se postupně prosadily **měšťanské pivovary**, které byly symbolem městských práv a hospodářské soběstačnosti. Pivo se zde vařilo převážně svrchně i spodně kvašené, v kvalitě odpovídající regionálním zvyklostem a dostupným surovinám, především místní vodě a ječmeni.
- Specifickou kapitolu tvoří **lázeňská města**. Františkovy Lázně, Mariánské Lázně i Karlovy Vary měly vlastní pivovary, jejichž produkce byla určena především lázeňským hostům. Pivo zde nebylo jen nápojem, ale i součástí lázeňské kultury a společenského života. V 19. století, kdy lázně zažívaly největší rozmach, se pivovary snažily držet krok s rostoucí poptávkou i měnícími se chuťovými preferencemi hostů z různých částí monarchie.
- Zásadní zlom nastal ve 20. století. Nejprve první světová válka, později hospodářská krize a zejména události po roce 1945 znamenaly konec většiny tradičních pivovarů v regionu. Odsun německého obyvatelstva, znárodnění a centralizace potravinářského průmyslu vedly k uzavření menších a středních provozů, které nebyly považovány za perspektivní. Většina měšťanských pivovarů v **Aši, Kraslicích, Nejdku, Ostrově, Sokolově** nebo **Toužimi** tak během několika desetiletí zanikla a pivo se do těchto měst začalo dovážet odjinud.
- Po roce 1989 došlo alespoň k částečnému oživení tradice v podobě **minipivovarů**. Ty vznikly především ve městech s turistickým potenciálem a navazují spíše symbolicky než přímo provozně na historické pivovary. Dnes se pivo vaří například v **Karlových Varech, Mariánských Lázních, Chebu, Sokolově, Lokti, Kynšperku nad Ohří, Velkém Rybníku (Hroznětín), Valči, Ryžovně (Boží Dar), Božím Daru, Chyši, Dolním Žďáru (Ostrov), Nivách (Děpoltovice)** nebo **Kraslicích**, a to v menších objemech s důrazem na pestrost stylů a místní charakter.
- Současný obraz pivovarnictví v Karlovarském kraji je tak výsledkem dlouhého historického vývoje, v němž se střídaly období rozkvětu a útlumu. Přestože většina původních pivovarů zanikla, jejich stopa je v krajině i paměti regionu stále patrná. Bývalé pivovarské budovy, archivní záznamy a obnovený zájem o místní pivo připomínají, že Karlovarský kraj nebyl jen krajem lázní a dolů, ale také krajem piva.

Seznam tradičních pivovarů (59)

Aš (2) Akciový pivovar Měšťanský pivovar	Pivovar Josefa Wildnera Pivovar Josefa Mayera Pivovar Kašpara Krämlinga Pivovar Anny Böhmové Pivovar A. Bartel Pivovar Thomas Adler Pivovar Cristof Komma	Luka
Bečov nad Teplou (2) Pivovar velkovévody Beauforta Městský pivovar	Chyšě	Mariánské Lázně
Bochov	Jáchymov	Mnichov
Dalovice	Jindřichovice (2)	Nejdek (2) Měšťanský Panský pivovar
Děpoltovice	Měšťanský pivovar	Ostrov (2) Akciový pivovar Zámecký pivovar
Habartov	Pivovar hraběte Šlika	Podhrad (Cheb)
Hartenberg (Hřebený)	Karlovy Vary (3)	Skalná
Hauenštejn	Měšťanský pivovar	Sokolov
Hazlov	Pivovar Karlovy Vary - Rybáře	Stružná
Horní Blatná	Zámecký pivovar Doubí	Teplá (2) Klášterní pivovar premonstrátů Měšťanský pivovar
Horní Slavkov	Krásno	Toužim (2) Obecní pivovar Vévodský pivovar
Cheb (15) 1. akciový pivovar v Chebu První měšťanský pivovar Pivovar Spröten Pivovar Svatá Klára Pivovar Ferdinanda Karga Pivovar křížovnického řádu Pivovar dominikánského kláštera Staufen Bräu Eger	Kraslice (2) Obecní pivovar Hrabčí pivovar	Valeč
	Kynšperk nad Ohří	Žlutice (2) Zámecký pivovar Obecní pivovar
	Lázně Kynžvart	
	Loket	

Pivovarnictví

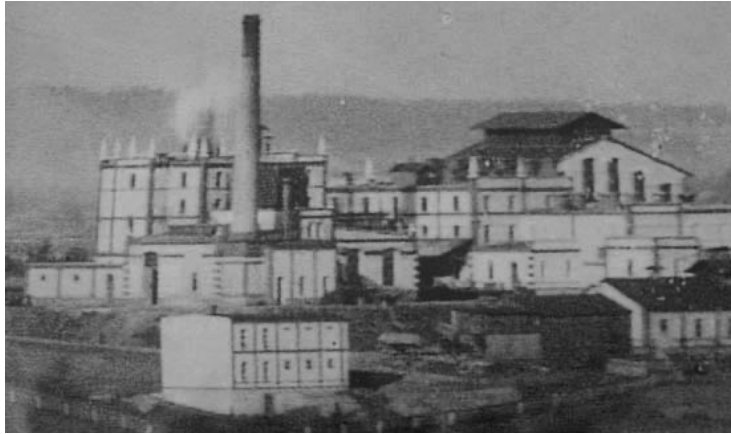


Aš

- **Akciový pivovar**

- U zámku stával vrchnostenský pivovar (vařil asi do roku 1907), po připojení k Aši byl zde vybudován Akciový pivovar.
- 1898 – 1946
- 20.000 hl
- majitelé: Akciový pivovar Aš, Velkoněmecká říše, Akciový pivovar Aš – národní správa, Fond národní obnovy
- vařil piva Pilsner Sprudel, Porter Bock 13 %
- stával na katastru části Krásná





- **Měšťanský pivovar**

- Právo vařit pivo městečko Asch obdrželo v roce 1346. Tehdy již bylo součástí českých zemí. Rok 1777 je uváděn jako založení prvního pivovaru právovárečníků. Později byl označován jako „Dolní“. Rozvoj textilního průmyslu, který vrcholil v druhé polovině 19.století, přinesl příliv obyvatelstva do města a okolí. Postupem let a rostoucí poptávkou přestal starý pivovarský provoz vyhovovat. V roce 1862 byl vybudován nový pivovar, označovaný jako „Horní“. Asi dvacet let vařily oba měšťanské podniky souběžně. V letech 1884-1886 právovárečníci Horní pivovar zmodernizovali, včetně zavedení parního pohonu, a starý provoz uzavřeli. Do této doby se firma jmenovala Bräu-Comune Asch (Pivovarské bratrstvo Aš), poté **Bürgerliches Brauhaus Asch gegr. 1346**. (Měšťanský pivovar Aš založený 1346). Od roku 1898 se museli ašští právovárečníci potýkat v regionu s konkurencí nového **Akciového pivovaru** vybudovaného na katastru části Krásná. Odbyt nového měšťanského piva v tehdy průmyslovém Ašsku neustále stoupal, ke konci století již útočil na hranici 20.000 uvařených hektolitrů ročně. V novém století i tu hravě překonal a ve dvacátých letech produkce přehoupla přes třicet tisíc hektolitrů piva. Nejvíce se měšťanského piva v Aši uvařilo těsně před první světovou válkou, v hospodářském roce 1912/13 to bylo například 36.104 hl. Narůstající poptávka přiměla právovárečnický k rozšíření varny a zájem o lahvové pivo k výstavbě moderní lahvovny. Pivovar tehdy vařil světlé výcepní pivo a světlý ležák. V meziválečném období se výstav pohyboval kolem 30.000 vyrobených hektolitrů ročně. Období druhé světové války přineslo pokles výroby a následný odsun německého obyvatelstva odbytovou katastrofou. Vyrábělo se jen kolem 10.000 hl chmelového moku za rok. Na podnik byla roku 1945 uvalena národní správa a v roce 1948 byl znárodněn a začleněn do nově vzniklého uskupení **Chebsko-karlovarské pivovary n.p.** Akciový pivovar Aš byl po válce uzavřen. V padesátých letech se výstav opět začal zvedat ke 19.000 vyrobených hektolitrů. Až v roce 1965 v Aši uvařili rekordních 29.631 hl. Od ledna 1960 byl pivovar pouze **pobočkou chebského pivovaru** v rámci národního podniku **Plzeňské pivovary**. Provoz už jen dosluhoval, centrální úřady do ašského pivovaru neplánovaly investovat. Technologie chátrala a jen se už čekalo na uzavření. Toto smutné datum nastalo 31.12.1966. Zařízení varny bylo následně prodáno do pivovaru v Kolíně, lahvovou linku převzal Národní výbor v Aši pro stáčení limonád.



Brauhaus.



Asch, Malzhaus.



Bečov nad Teplou

- **Pivovar velkovévody Beauforta**

- zrušen okolo r. 1900
- 1.000 hl
- majitelé: vévoda Alfréd Beaufort-Spontin, vévoda Bedřich **Beaufort-Spontin**
- Pivovarské sklepy Zámeckého pivovaru jsou pozůstatkem pivovaru zrušeného v druhé polovině 19. století, který stál v místech dnešního zámeckého jezírka. Sklepy byly využity v romantickém duchu jako módní grotta (jeskyně), přístupná ze zámeckých teras. Na velké, dnes dlážděné terase nad pivovarskými sklepy stávaly velké skleníky a oranžerie.



- **Městský pivovar**

- zrušen 1935
- 2.000 hl
- V majetku obce. Po roce 1927 používán jako sklad chodoplanského piva.



Bochov

- zrušen a zbořen 1929
- 5.000 hl
- poslední majitel: **O. Beckert**



Dalovice

- zrušen 1905
- 3.000 hl
- poslední majitel: **Riedl z Riedensteinu**
- Dalovický občan L. Radl dal r. 1913 kříž přemístit pod lípu, která stála u silnice poblíž jeho pivovaru (pivovar byl vedle rybníčku nedaleko Starého zámku).



Děpoltovice

- zrušen 1917
- 45.000 hl
- poslední majitel:
Anton Weber



Habartov

- 16. století – výroba ukončena 1946
- 10.000 hl
- poslední majitel: **rodina Albertů**
- staré město s pivovarem zbořeno kvůli těžbě uhlí



Hartenberg (Hřebený)

- 1603 – výroba ukončena 1947
- 7.000 hl
- poslední majitel: baronka F. Kopalová
- Zámecký velkostatek roku 1868 přebírá například pivovar, který zavedením parostrojního provozu dosahuje varné várky 48 hektolitřů. To umožňuje roční výstav vysoko nad 5.00 hl, roku 1875 je roční výroba již 8 948 hl, v roce 1864 11.088 hl, 1897 15.024 hl, roku 1900 20.947 hl, největší výstav v dějinách pivovaru ve varném roku 1900-1901 je 22.480 hl.
- Velký význam pro distribuci piva do širokého okolí mělo postavení železnice ze Sokolova do Kraslic v roce 1876. Stanice Hřebený měla na nádraží sklad s rampou a odstavnou kolejí. Vrchnost na **Hartenbergu** roku 1893 reaguje na vyšší poptávku další rozsáhlou modernizací pivovaru. To mělo vliv zpětně na potřebu skladování a nakládky na nádraží, a proto roku 1902 je přestavěn a zvětšen nádražní sklad. Do roku 1904 jsou běžné smíšené vlaky, pak již jen osobní a náklady oddělené.
- Pivovar a dožívající lihovar měly i negativní ekologický dopad na do té doby prosperující chov pstruhů. Parní pohon byl nahrazen vodní elektrárnou pod hrází rybníka, který v té době sloužil již chovu kaprů. Na panství Hartenberg mimo výrobu piva (pivovar byl založen kolem roku 1603) běží např. i výroba korkových zátek, kromě sudů je totiž stále oblíbenější pivo lahvové. Sběratelsky ceněny jsou jak patentní láhve s porcelánovým uzávěrem s reliéfním označením pivovaru, tak později i etikety a papírové tácky s motivem zámku.
- K Hartenbergu patřil v 16. stol. velký železný hamr, tehdy moderní velký pivovar s vlastní sladovnou a výsadní krčmou. Pivovar, se sklepy tesanými do skály. Jeho značka se vyvážela do všech světadílů a získala hlavní cenu například na světové výstavě v Paříži v roce 1900 nebo v Londýně 1914.
- Pivovar byl znárodněn zestátněním Vyhláškou ministra průmyslu ze dne 27.12.1945. Na základě § 1, odst. 4 dekretu presidenta republiky ze dne 24. října 1945, čís. 100 Sb., o znárodnění dolů a některých průmyslových podniků. Skoro 350 let trvající provoz pivovaru byl ukončen po znárodnění v roce 1945 a od té doby jen chátral.



Hauenštejn

- Při hradu byl pivovar, sladovna, mlýn a pila. Budova sladovny je posledním pozůstatkem hradního pivovaru, který byl zřejmě již koncem 19.století odbourán a na jehož místě vznikla terasa ohrazená zdí s romantickým cimbuřím.



Hazlov

- Již v roce 1553 byl založen nejstarší pivovar v celé oblasti. Zrušen před rokem 1900. Poslední majitel: **rod Wilhelmů z Helffeldu**.



Horní Blatná

- Měšťanský pivovar
- 1555 – 1936
- 100 hl
- Po zrušení sloužil jako sklad pruněřovského piva.



Horní Slavkov

- 1869 – 1946
- 5.000 hl
- Hornoslavkovský pivovar byl založen v první polovině šestnáctého století a do roku 1871 patřil městu. Rozsáhlé sklepy ve skále směrem ke kostelu sv. Jiří vznikly v roce 1880. Samotný pivovar byl v provozu až do roku 1945 a podle historických pramenů se v něm vařilo výborné pivo. Ke zboření budovy došlo v padesátých letech, vchody do sklepů byly zasypány při stavbě benzinové čerpací stanice.

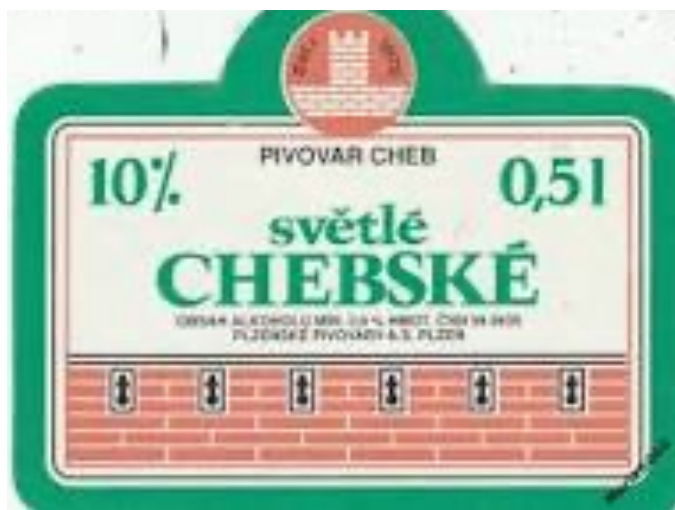


Cheb

- **1. akciový pivovar v Chebu**

- První zmínka o chebském pivu je z 28. července 1300. Současný znovuzrozený **Chebský pivovar a.s.** je pokračovatelem Prvního akciového pivovaru v Chebu (**Erste Aktienbrauerei in Eger**) založeného v roce 1872. První pivo v tomto pivovaru bylo vystaveno roku 1873. Největší rozkvět zaznamenal pivovar před první světovou válkou. Záhy po válce musí První akciový pivovar čelit konkurenci dalších šesti chebských pivovarů, z nichž nejvýznamnější byly pivovary Měšťanský a Spröten. Slibný rozvoj Prvního akciového pivovaru přerušila druhá světová válka. Po bombardování na jejím sklonku v roce 1945 byl provoz poničeného pivovaru obnoven až v říjnu roku 1946. V říjnu 1947 už byl pivovar znárodněn a přejmenován na **Chebský pivovar n.p.** V 60. letech minulého století produkuje pivovar v jednom okamžiku až osm různých značek piva. V roce 1995 je vlastníkem, **Plzeňským prazdrojem a.s.**, pivovar v Chebu z důvodu nedostatečné produktivity uzavřen. V roce 1994 činil výstav Chebského pivovaru 205.000 hl. Stěžejním produktem byl v té době světlý ležák **Hradní 11°**.





- **První měšťanský pivovar**

- 1356 (1630) – 1946
- 35.000 hl
- majitelé: **Josef Schmidt** (-1873), bratři Schmidtové, Kryštof Schmidt ml., Jan Schmidt, Jan Schmidt – národní správa – vařil mj. pivo Valdštejnský ležák 14 %.
- Po druhé světové válce to byla strojní traktorová stanice, poté sklad ovoce a zeleniny. Chvíli zde byl velkoobchod s potravinami, posledních více než deset let byl objekt prázdný. Pak začal někdejší pivovar chátrat, do nestřeženého areálu se začali stahovat bezdomovci, zadní trakt dokonce vyhořel.
- V roce 2012 obnova stavby.



- **Pivovar Spröten**

- zrušen 1946
- 20.000 hl
- majitelé: **Josef Schmidt**, Kryštof Schmidt st., Karel Schmidt, Karel Schmidt – národní správa
- vařil mj. pivo Spröten Urbräu
- Postupně chátral a když v roce 2012 pivovar zachvátil požár jeho osud byl zpečetěn – kompletní demolice.



- **Pivovar Svatá Klára
(Helmsfeldův pivovar, Sct.
Clara Eger)**

- 1749 – 1924
- 4.000 hl
- V rámci kláštera klarisek. **Abatyše Bernardina Vetterle z Wildenbrunu (1707-1723)**, která se stavbou kostela začala, dokončila také výstavbu prostorné dvoupatrové klášterní budovy, domu pro úředníky, statku, pekárny a pivovaru. V jižním dvoukřídle podél hradební zdi byl pivovar a kanceláře.



- **Pivovar Ferdinanda Karga**

- 1790 – 1925
- 3.000 hl
- majitelé: **Adam Karg (-1873), Ferdinand Karg**



- **Pivovar křížovnického řádu**

- 1754 – 1924
- 2.000 hl
- majitelé: **Konvent křížovníků s červenou hvězdou u sv. Františka Serafinského v Praze (-1873)**, nájemci J. Karg, Kryštof Karg



- **Pivovar dominikánského kláštera**

- 1664 – 1925
- 4.000 hl
- majitelé: Dominikánský konvent u sv. Václava v Chebu, Josef Wildner st.
- poslední majitel: **Max Wildner**
- V dolním, severním křídle dvoupatrové budovy se nacházela hospodářská část s pivovarem a sladovnou.



- **Staufen Bräu Eger**

- výroba zastavena 1917,
zrušen asi 1924
- 5.000 hl
- majitelé: **Michael Grillmayer**
(-1873); Johann Grillmayer;
Rosa Grillmayer; Rosa
Grillmayer – dědici
- stál v Rotkirchstraße 7 (dnes
Březinova 12/1)



- **Pivovar Josefa Wildnera**

- zrušen asi 1924
- 900 hl
- stál v Langegasse 12 (dnes Dlouhá ulice 12)



- **Pivovar Josefa Mayera**

- 1872 – 1920
- 4.500 hl
- majitelé: **Johann Mayer** (-1880); Johann Mayer – dědici
- stál v Fluth 2 (dnes Kollárova 2)



- **Pivovar Kašpara Krämlinga (Weissenbräu)**

- zrušen 1910
- 9.000 hl
- majitelé: **Kryštof Krämling** (-1873), Kašpar Krämling, Antonín Dreher, exportní pivovar s.r.o.
- od roku 1910 pouze sklad piva

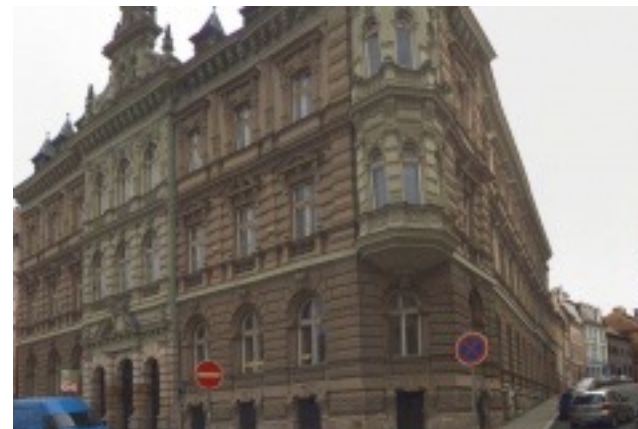


- **Pivovar Anny Böhmové**

- zrušen asi 1895
- 1.000 hl

- **Pivovar A. Bartel**

- Zrušen asi 1890
- 500 hl
- Dne 13. července 1611 nechal připsat **Th. Wernher** dům sestávající z obytného domu, pivovaru a sladovny svému synu Johannu.
- Koupí z 29. prosince 1846 přešel pak obytný dům a pivovar na **Mathesa Bartla**, od něhož jej získala 11. prosince 1883 chebská spořitelna. Lidově byl dům nazýván Turkova hlava a byl pojmenován po vousaté hlavě, na níž byl posazen arkýř.
- Po požáru sousedního hostince U zlatého slunce byly oba domy zbořeny a v letech 1884/1885 nahrazeny novostavbou chebské spořitelny.



- **Pivovar Thomas Adler**

- zrušen asi 1902
- Úřední povolení vařit a čepovat pivo v domě č. 231 ve Steingasse (dnes ul. Kamenná) roku 1864.
- **Christof Adler** ml. byl koželuhem. Vedle této živnosti se však věnoval i vaření piva a pro jeho uskladnění si v roce 1853 zbudoval ve skálním masivu, částečně pod opevněním chebského hradu, sklep přístupný od Písečné brány. Jeho z valné části zadržný vchod a další pozůstatky – podpěrnou zeď, otvory větracích šachet – zde můžeme spatřit ještě dnes. Samotná výroba a výčep piva probíhaly ve Steingasse č.p. 231 prokazatelně od roku 1864.

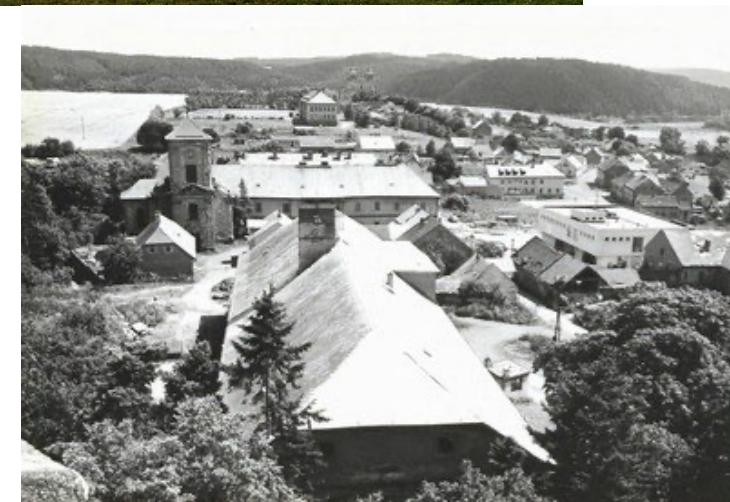
- **Pivovar Cristof Komma**

- zrušen asi 1902



Chyšě

- Panský pivovar nechal založit v roce 1580 tehdejší majitel zdejšího panství **Ferdinand Renšpergár z Ronšperka a z Držkovic** východně od zámku v severní části města Chyšě (Chiesch). V letech 1839-1841 nechali tehdejší majitelé zdejšího panství páni Lažanští z Bukové vystavět na místě starého pivovaru nový klasicistní pivovarský objekt podle projektu neznámého architekta. S přechodem na systém přípravy piva metodou spodního kvašení byly rozšířeny zachované sklepy původního objektu za pivovarem a doplněny o lednice. Koncem 19. století nahradil původní kouřový hvozď dvojité anglický. Provoz pivovaru byl dimenzován na 14.000 hektolitrů piva ročně. Kvůli velké konkurenci pivovarů v okolí, zejména v Rybářích, Petrohradu a Plzni, se však pohybovala zdejší výroba v průměru 8.000 hektolitrů. V roce 1932 byla nakonec zdejší výroba díky tlakům okolních velkých podniků zastavena. Objektu bývalého pivovaru byl následně využíván zemědělským družstvem jako sýpka a výkupna obilí a postupně chátral. Dne 3. května 1958 byl objekt bývalého panského pivovaru zapsán jako součást zámeckého areálu v Chyších na státní seznam kulturních památek České republiky pod rejtr. č. 32490/4-1274. V roce 1972 byl nakonec objekt přeměněn na uhelnou kotelnu. V prosinci roku 2003 zakoupili zdevastovaný objekt bývalého panského pivovaru majitelé zdejšího zámku, Ing. Vladimír Lažanský z Děčína s manželkou Marcelou, kteří usilovali o obnovení tradice vaření piva v Chyších. V letech 2005-2006 následně proběhla celková rekonstrukce objektu s nákladem zhruba 30 milionů korun. Dne 1. května 2006 vysvětil bývalý chyšský a žlutický farář Vladimír Müller první várku piva Prokop. Dne 1. června 2006 byl následně obnovený zámecký pivovar se stylovou restaurací a tradiční pivnicí otevřen široké veřejnosti. V roce 2011 uvařil zdejší pivovar již přes 1.100 hektolitrů piva.



Jáchymov

- Jiné názvy: Pivovarský spolek Jáchymova, Právovárečné měšťanstvo města Jáchymova, Svatý Jáchymov, St. Joachimsthal, Radiumbad Sankt Joachimsthal
- 1518 – 1946
- max. 14.000 hl
- **obec** vlastnila pivovar do roku 1907, 1908-45 měšťanstvo, 1945-49 národní správa
- Pivovar byl postaven na tehdejším tzv. Chlebném trhu v místech původní jáchymovské radnice. V roce 1945 právovárečnickům odebrán, následujícího roku zrušen. V počátcích Jáchymova patřilo právo várečné mezi práva udělovaná Šliky i panovníkem. Jednalo se však o jednotlivé domy a ne pivovar jako takový. V osmnáctém století byly v Jáchymově podle tereziánského katastru pivovary dva – Horní a Dolní. O Dolním však není známo ani kde stál. Ruční vaření piva bylo nahrazeno parostrojním vybavením při rekonstrukci v letech 1897 – 1898. Tehdy byly rovněž vybudovány nové sklepy, které se jako jediné z pivovarských budov dochovaly. Do roku 1906 pivovar provozovala Obec právovárečnicků – sdružení osob, které vlastnily právovárečné domy.
- Město Jáchymov převzalo provoz pivovaru v roce 1906 a provozovalo jej do roku 1945. Během 1. světové války pivovar ztratil vinou snížené kvality piva většinu odběratelů. Důvodem snížené kvality byl nedostatek surovin, kdy byly používány náhražky. V roce 1930 hrozilo pivovaru uzavření. Město chtělo pivovar nahradit rašelinovými lázněmi. Po zkvalitnění vystaveného piva a zvýšení odběru od toho ale bylo upuštěno.
- Pod národní správou byl pivovar od konce 2. světové války až do svého zrušení. Dekretem Ministerstva zemědělství a výživy ze dne 17. června 1946 byl pivovar zrušen ke konci téhož roku. Město protestovalo, protože v roce 1945 pivovar modernizovalo a rostl výstav i počet odběratelů. Poslední výstav piva byl v listopadu 1946. Pro špatný technický stav budov byl pivovar v roce 1962 demolován.



Jindřichovice

- **Měšťanský pivovar**

- V roce 1435 dostali **Šlikové** od císaře Zikmunda do zástavy město Jindřichovice, později pak Jindřichovice získali do přímého vlastnictví. Viktorin Šlik, držitel Sokolova, v roce 1525 přesídlil ze Sokolova do Jindřichovic a zasadil se o to, aby Jindřichovice dostaly městská privilegia. Na město byly Jindřichovice povýšeny 28. září 1537 českým králem Ferdinandem I. Jedním z městských privilegií bylo právo vařit pivo. Městu tak bylo povoleno vlastnit pivovar, ale Šlikové žádali, aby v městském pivovaru se vařilo pivo i pro potřebu jejich panství. V roce 1776, za spoluvlády císaře Josefa II., byl vydán zákon, který stanovil, že města a obce se stávají správními orgány státu, a zakazoval všem městským i obecním správám zabývat se výrobní nebo podnikatelskou činností. Pivovar v Jindřichovicích si pronajal pan Kirchberger. Po jeho smrti získal pivovar dědictvím důlní mistr Baumann z Rotavy. Zámecký sládek Dörfler, původem z Krajkové, se oženil s dcerou majitele pivovaru **Baumanna**. Zakoupil lepší zařízení z panského pivovaru a městský pivovar zmodernizoval. Dörfler zemřel bezdětný a po jeho smrti zdědil pivovar jeho synovec, který byl u svého strýce v pivovaru zaměstnán a vaření piva se naučil. V roce 1895 pivovar v Jindřichovicích vařil 36 hl na jednu várku, roční výstav piva činí 5.00 hl za rok. Jindřichovický pivovar skončil svou činnost zřejmě v důsledku světové krize ve 30. letech 20. století.



- **Pivovar hraběte Šlika**

- zrušen asi 1890
- 1.000 hl
- V roce 1835 si zřídili svůj pivovar v objektu zámeckého dvora **Nosticové**. Když byla zrušena povinnost vesnic odebírat pivo z panského pivovaru, zastavil zámecký pivovar Nosticů svou činnost.



Karlovy Vary

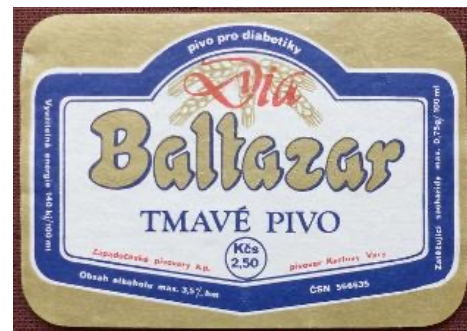
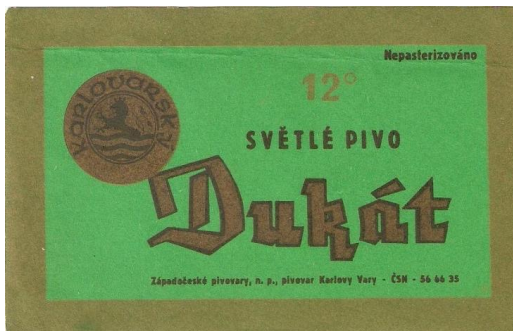
- **Měšťanský pivovar**

- Město Karlovy Vary se proslavily nejen lázeňstvím, ale také svým pivem. Z písemných pramenů vyčteme, že první ještě dřevěný pivovar vybudovali měšťané v bezprostřední blízkosti Vřídla (největšího pramene) v roce 1520. Po devastujícím požáru v roce 1604 měšťané obnovili výrobu piva na stejném místě, ale již ve zděném provozu. Rozvoj lázeňství, nepříznivý vliv na hosty, přinutil měšťané uzavřít podnik v roce 1729. Radnice následně umožnila právovárečným měšťanům postavit nový pivovar na horním okraji obce. V provozu byl od června 1732. Byla to velká patrová budova na obdélném půdorysu s krátkými bočními křídly a průčelím, směřujícím k toku Teplé. Vzhledem k blízkosti řeky byly pivovarské sklepy vybudovány ve svahu naproti přes ulici. Pivovar měl i sladovnu a sladovnický mlýn. Voda pro pivovar byla získávána ze studny u pravého břehu toku Teplé. Lázeňský provoz se neustále rozrůstal a tak i tento pivovar začal postupně dělat právovárečníkům problémy. Spory s městskou radou, hájící zájmy lázeňské veřejnosti, se hromadily, pivovar zastarával. Kolem roku 1890 prohrávají právovárečníci konkurenční boj s pivovarem v nedalekých Rybářích. Počátkem roku 1893 byl měšťanský podnik zbourán a na jeho místě vyrostl obrovský komplex Císařských lázní.



• Pivovar Karlovy Vary - Rybáře

- V roce 1878 podnikatel a sládek **Anton Weber** začal se souhlasem městské rady stavět nový pivovar. Lokalita byla vybrána zcela mimo město v tehdy samostatné vsi Rybáře. První várka byla uvařena dne 13. prosince 1879 a už v tomto roce vystavil pivovar 12.430 hl. Produkce neustále stoupala, podnik byl průběžně modernizován a rozšiřován a již na přelomu století dosáhl ročního výstavu téměř 90 000 hl. Weberův pivovar postupně likvidoval konkurenci v blízkém okolí. Pivo nosilo označení Karlsbader. Podnik měl obchodní zastoupení v mnohých zemích světa. Po roce 1918 vedli pivovar 3 synové Webera (Robert, Paul a Siegfried). Rodinný podnik prosperoval i nadále, nicméně produkce předválečné již nedosahoval. Problémy přinesla hospodářská krize a poté nástup fašismu v kraji s převahou německého obyvatelstva. Zlatá „weberovská“ éra skončila. Od roku 1938, kdy se staly Karlovy Vary součástí Německé říše, byl vedením pivovaru pověřen nacistický sládek Wolf a pivovar spadl pod národní správu Velkoněmecké říše. Za 2. světové války byl v pivovaru dokonce zřízen koncentrační tábor. Po roce 1945 došlo k obměně zaměstnanců v souvislosti s odsunem německých obyvatel. Po vydání Benešových dekretů fungoval pivovar pod národní správou československého státu. V roce 1948 byl pivovar znárodněn. Poté byl součástí společností: 1948-1952 Chebsko-karlovarské pivovary n.p., 1953-1954 **Karlovarské pivovary** n.p., 1955-1959 **Chebsko-karlovarské pivovary** n.p., 1960-1964 **Plzeňské pivovary** n.p., 1965-1990 **Západočeské pivovary** n.p., 1990-1999 **Plzeňský Prazdroj** a.s. Poválečné výstavy, které se nejprve pohybovaly na hranici 50 000 hl, se postupně zvyšovaly a v roce 1956 byl docílen historický rekord – 130.390 hl. Bohužel kvalita piva utrpěla přetěžováním strojního vybavení a zaměstnanců, cílem bylo pouze splnění plánu vystavených hl. Zásadní rekonstrukce a modernizace byly neustále odkládány. Až roku 1969 se začal pivovar modernizovat. V roce 1966, u příležitosti jubilejního XX. Mezinárodního filmového festivalu, byla zahájena výroba 11 % světlého ležáku s názvem **Karel**. Novinku karlovarského sortimentu spotřebitelé uvítali, posléze se stala stěžejním pivem podniku. Z brány pivovaru tehdy vycházelo: **Karlovarský Dukát 12 %** světlý ležák, **Karlovarské výčepní světlé 10 %**, **Karel IV. 11 %** světlý ležák, příležitostně **Lord 11 %** tmavý ležák, **Karlovarský Dukát 14 %** světlý ležák. Později experimenty: **Dr. Bier** – Karlovarské minerální pivo (světlé výčepní), **Baltazar** (tmavé výčepní pivo pro diabetiky). Po dalších modernizacích se výstav zvyšoval přes hranici 200.000 hl a v 90. letech 20. století kolem 250.000 hl. Výroba piva **Starovar** a **Valdštejn** byla z uzavřeného pivovaru Cheb převedena začátkem roku 1995 včetně vrchního sládky do pivovaru v Karlových Varech. V druhé polovině 90. let zájem o pivo Karel ochaboval a pivaři na Karlovarsku se stále častěji přikláněli k preferované značce Gambrinus. Karlovarský pivovar byl posledním mimoplzeňským závodem a.s. Plzeňský Prazdroj. Převážnou část jeho kapacit využívali k vaření plzeňských piv, zejména levné značky **Primus**. Na konci listopadu 1999 v Karlových Varech ukončili výrobu piva Primus a veškerá jeho produkce byla přesunuta do Plzně. Varny definitivně vychladly a pivovar v Rybářích byl zakonzervován. Důvodem rozhodnutí prodat karlovarský pivovar, který v roce 1998 vystavil 300.000 hl pěnivého moku, byl nezáměr o regionální značku Karel a hlavně centralizace výroby do západočeské metropole. Technické zařízení karlovarského pivovaru bylo již z větší části demontováno a po částech rozprodáno. Nikdo ze zájemců o pronájem areálu bývalého karlovarského pivovaru v roce 2001 nečinil společnosti Plzeňský Prazdroj dost zajímavou finanční a podnikatelskou nabídku, a tak opuštěný objekt stále jen chátral. Pět českých subjektů se vážně v březnu 2002 zajímalo o koupi nemovitostí ve tříhektarovém areálu pivovaru. K realizaci prodeje však nakonec nedošlo. Novým majitelem areálu bývalého pivovaru se stala od prosince 2004 karlovarská společnost Upmann style, která plánovala ve tříhektarovém areálu prozatím zřídit sklady a obchodní prostory. V létě 2019 areál koupila společnost AF Company, za níž stál podnikatel Alisher Kasymov. Město Karlovy Vary na konci roku 2019 ladilo společně s investorem podobu zcela nové obytné čtvrti, která měla vyrůst na místě bývalého pivovaru v Rybářích. Přestavba pivovaru se však dostala do skluzu. V červenci 2020 byl stále areál opuštěn a dále chátral. K velkému požáru došlo dne 4. října 2022 v opuštěném areálu pivovaru v karlovarských Rybářích.



- **Zámecký pivovar Doubí**

- zrušen 1947
- 2.000 hl
- vyráběl od roku 1654 do jara 1945
- Stál nedaleko zámku.
- Založený roku 1753 za vlastnictví hraběnky **Josefíny Eleonory Mulcové z Valdova**. Po mnoha změnách majitelů pivovar roku 1890 získal Hanuš ze Smidaichu, nákladně budovy přestavěl a technologii modernizoval. v zámeckém pivovaru, jak byl nazýván, se úspěšně vařilo ještě po uvalení národní správy až do zrušení roku 1949. Pak obvykle využití na sklady, v devadesátých letech jej vlastnila i se zámkem karlovarská firma Holoubek, ta ho v roce 2008 nechala zbourat. Zůstat měly historické sklepy.



Krásno

- zrušen asi 1935
- 1.000 hl
- majitel: **J. Kern**



Kraslice

- **Obecní pivovar**

- zrušen 1923
- max. 15.000 hl
- poslední majitel: **Jan Böhm** do roku 1920 (i sládek), pak akc. spol.
- Ve starých písemnostech se našla zpráva o pěstování chmele waldsaskými mnichy někde na Kraslicku již ve 13. století.
- Roku 1887 ho koupila rodina Böhmů, za nich roku 1888 pivovar přestavěn a zmodernizován na strojný pohon a šedesátihektolitrový var. Vystavovalo se téměř 15 000 hektolitřů piva ročně. Krátce po skončení první světové války získala krizí postižený pivovar akciová společnost, ta ještě nechala rozšířit lednici podle projektu kraslického stavitele Antona Schmidta, přesto zanedlouho zkrachoval a roku 1925 byl zrušen. Budovy byly v letech 1926–1929 postupně upraveny pro bydlení podle projektu kraslické kanceláře Hierath & Lehrer, další adaptace proběhly roku 1933 a 1940 místním stavitelem Josefem Hochsiederem. Po druhé světové válce objekty dlouhá léta přežívaly, postupně však docházelo k jejich destrukci a zbytek podlehl demolici roku 2008. Stojí pouze obytný dům č. 318 z roku 1899. Pod budovami pivovaru se nacházely rozsáhlé podzemní prostory, které vzaly za své, dochovaly se pouze sklepy ve skále za restaurací „Červený mlýn“.



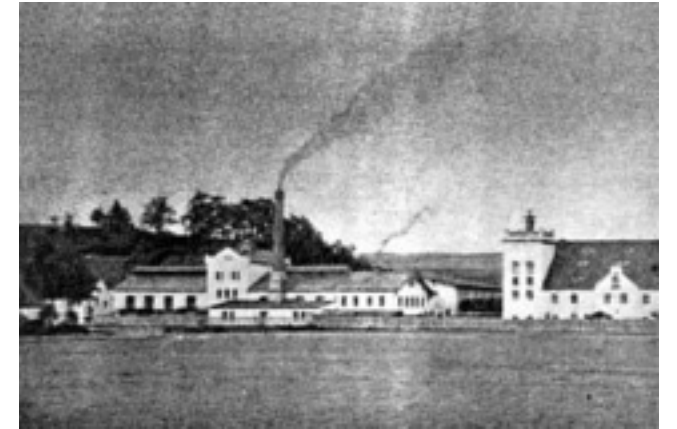
• Hraběcí pivovar

- založen před 1575 – 1904
- max. 4.000 hl
- poslední majitel: **hrabě Ervín Nostic-Rienech** do roku 1904, pak Kristian Breinl
- Pivovar byl stržen okolo roku 1912 a nahrazen budovou současné České spořitelny.



Kynšperk nad Ohří

- 16. stol. – 1951
- max. 56.000 hl
- poslední majitel: **rod svob. pánů Haasů z Hasenfelsu** do 2. sv. války, 1945-48 národní správa, 1949 Okresní kynšperský pivovar, 1950-51 Kynšperský pivovar, komunální podnik
- Po sedmapadesáti letech se v Kynšperku nad Ohří začalo znovu vařit pivo.



Lázně Kynžvart

- zrušen asi 1905
- 2.500 hl
- Nejstarší zmínky o pivovaru jsou už z doby výstavby renesančního zámku v roce 1606. V roce 1693 byl u kynžvartského zámeckého pivovaru vyhlouben skalní pivovarský sklep, který dostal později svůj název „U krásné lípy“. Dodnes stojí vedle pivovarského sklepa mohutná lípa velkolistá, která je nejstarším stromem v zámeckém parku. V roce 1740 nechal hrabě Johann Hugo Franz **von Metternich** zámecký pivovar částečně rozšířit. Poškozený objekt byl v roce 1833 přebudován v empírovém stylu s použitím zdiva barokní budovy. Pivo se zde vařilo až do roku 1905. Střechy byla opravena v letech 1982-1984. Na jaře 2007 se objevil záměr přestavět starý opuštěný zámecký pivovar v Kynžvartu na hlavní klubovnu s ubytováním pro golfové hřiště v okolí zámku.



Loket

- od středověkým hradem v centru Lokte pracoval až do konce 19. století staletý právovárečenský pivovar. Dnes je téměř zbořen, zůstalo po něm jen volné místo a sousední sladovna, v nedávné době rekonstruovaná a opatřená malým, restauračním pivovárkem. Jako poslední měl starý pivovar v nájmu Anton Thum (1830–1903), sládek z nedaleké Kostelní Břízy. Ten jej posléze koupil, zrekonstruoval, ale s vědomím, že jeho další rozvoj už je nemožný, nechal zřídit pod městem při ústí Loučského potoka (poblíž vlakového nádraží) nový pivovar. Stavba začala roku 1893, rok na to byla kolaudována a vzápětí zahájena výroba. Již během výstavby převzal vedení syn zakladatele stejného jména, doktor chemie Anton Thum (1867–1940). Provoz disponoval strojním pohonem, vážnou slabinou byla však málokapacitní varna (jen 40 hektolitrová várka), vystavovalo se 15.000 hektolitřů piva, což bylo na dané varny maximum. K pivovaru byla roku 1902 přistavěna i sladovna a podnik nabyl komplexnosti. Po druhé světové válce byl **Burgbrauerei Elbogen** znárodněn, začleněn do n.p. Chebsko-karlovarské pivovary a pět let nato zrušen. Zařízení bylo zčásti rozebráno (jeden díl varny skončil údajně v ostravském pivovaru, jiný v Nymburce), zčásti sešrotováno. Po stavebních úpravách se dochoval jen polygonální komín, ve zbytcích rizalit hvozdu a skelet sladovny. Nenahraditelnou ztrátou je likvidace zdobené vstupní brány do pivovaru. Objekty dnes vlastní soukromá potravinářská firma, a třebaže nechátrají, do někdejší podoby mají daleko.



Luka

- 1731 – 1930
- až 7.000 hl



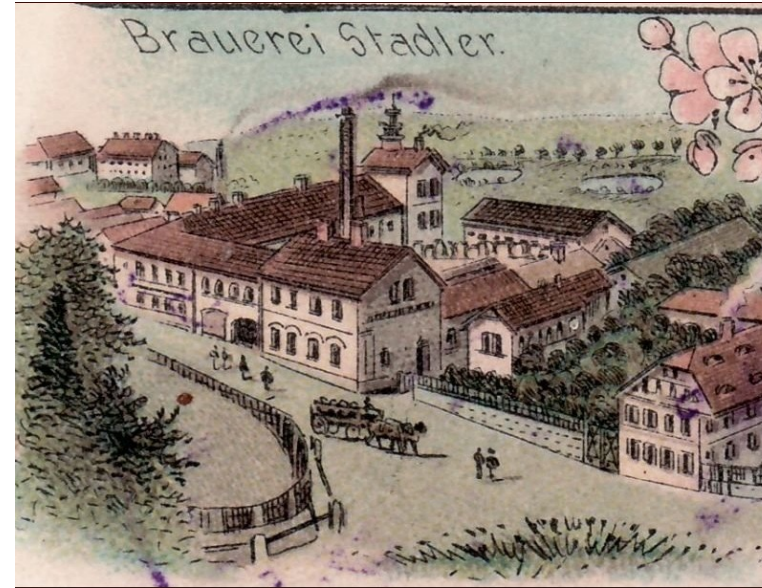
Mariánské Lázně

- zrušen asi 1908
- 4.000 hl



Mnichov

- zrušen asi 1922
- 15.000 hl
- majitelé: **F. Stadler**, A. Pfeiffer, D. Zebisch
- Poté sklad piva z Chodové Plané.



Ostrov

- **Akciový pivovar**
 - 1567 – 1928
 - 10.000 hl
 - po roce 1900 jej koupil **A. Weber**, majitel pivovaru v Karlových Varech - Rybářích
- **Zámecký pivovar**
 - 1873 – zrušen 1947
 - 25.000 hl
 - majitel: **A. Weber**. Budovy zbořeny.



Podhrad (Cheb)

- Pivovar neznámého původu, tvořící součást statku rodiny **Pitzlů**. Prvně je připomínán až roku 1873, kdy produkoval kolem dvou tisíc hektolitrů piva ročně. Var měl hodnotu 20 hektolitrů horké mladiny, pohyb byl ruční. Od počátku 20. století pivovar měnil několikrát majitele (naposledy **F. Krieger**) i sládky, jeho provoz byl často odstavován. Vařit se přestalo v letech 1932–1933, kdy známe i finální výstav pivovaru (64 hektolitrů). Pivovar představuje jednopatrová, dnes obytná budova s valbovou střechou. Kdysi sloužila jako pivovarská restaurace. Skromné a z valné části přestavěné provozní budovy se nacházejí na západní straně dvora, přístupného dochovanou branou s reliktem kamenného erbu v klenutém oblouku. Pivovar je v současnosti v soukromých rukou a jeho stav přijatelný.



Skalná

- zrušen asi 1900
- 1.700 hl
- Na začátku 19. století byl při předním zámku zčásti do příkopu vystavěn pivovar a hrad byl kolem roku 1843 upraven pro potřeby sladovny pivovaru.
- Přibližně ve čtyřicátých letech 19. století nechali **Wilhelmové** adaptovat hrad na sladovnu pivovaru.



Sokolov

- zrušen asi 1900
- 3.500 hl



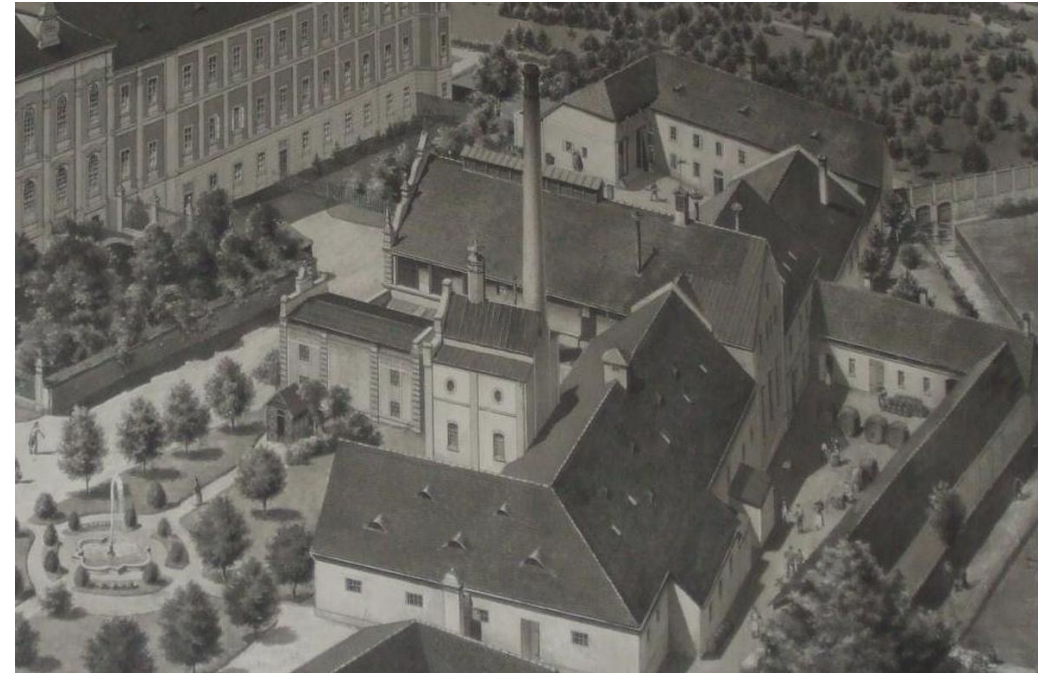
Stružná (Giesshübel, Kysíbl)

- Před 1620 – zrušen asi 1890
- 7.000 hl
- majitelé: Linhart Colon z Felsu, královská komora, Heřman hrabě Černín z Chudenic, rod z Chudenic, František Josef hrabě Černín z Chudenic, Ludvík Josef z Matignu, Ludvík ml. z Matignu, Antonie z Neubergu, **Heřman hrabě Černín z Chudenic**



Teplá

- **Klášterní pivovar premonstrátů**
 - Nejstarší prameny uvádějí, že klášterní pivovar byl založen roku 1200. V této době však nebyl ani vysvěcený klášterní kostel, a proto je pravděpodobnější, že pivovar byl založen až počátkem 14. století. Mezi léty 1621 a 1945 byl pivovar šestkrát přestavěn a čtyřikrát vyhořel. Ve 20. letech 20.století dosahoval pivovar největších úspěchů. V této době dosáhl nejvyššího historického ročního výstavu okolo 25.000 hl piva (průměrný roční výstav v této době byl přibližně 10.000 hl). Pivovar vařil vedle obyčejného piva také jedenácti a dvanáctistupňová sladová piva. Po roce 1945 fungoval pivovar pod národní správou. Poslední výstav pivovaru byl v roce 1949. Po zrušení kláštera komunistickým režimem byly klášterní budovy zabrány Československou armádou, která nechala pivovar odstřelit.



- **Měšťanský pivovar**

- 17. stol. – 1949
- max. 14.500 hl
- V roce 1692 byl otevřen městský pivovar a naproti němu u Sladového rybníka začátkem 18. století mlýn a pila Karla Ratky. Delší období mírového života a svobodnější rozvoj nastal až koncem 60. let 18. století za vlády osvícenského opata Kryštofa Heřmana hraběte **Trautmannsdorfa**. Již v prvním roce své vlády 1767 uzavřel dlouholetý spor s městem a vrátil měšťanům všechna privilegia včetně celoročního práva vařit pivo s podmínkou, že odeberou ročně 90 sudů z klášterního pivovaru. Uzavřen v období národní správy.



Toužim

- **Obecní pivovar**
 - 1485 – 1901
 - max. 1.500 hl
 - v majetku obce,
pronajímán



- **Vévodský pivovar**

- zrušen 1926
- max. 7.800 hl
- v majetku hrabat **Beaufort-Spontini**, pronajímán
- Panský či zámecký pivovar vznikl v areálu toužimského panského sídla nejpozději v 1. třetině 16. století za Pánů z Plavna, patrně ještě v rámci starého poplužního dvora – dnešního Dolního zámku. V roce 1536 byl jeho provoz zastaven a tzv. zámecký vodovod byl předán městu Toužimi, které získalo právo pivovárčného monopolu na panství. Po nástupu nové vrchnosti, Hasištejnských z Lobkovic, byl před rokem 1567 zřízen nový panský režijní pivovar, patrně v prostorách nového renesančního poplužního dvora, v roce 1620 vyhořel i se sladovnou (kde bylo připraveno 29 měřic sladu) při požáru města. Nová vrchnost, vévodové sasko-lauenburští, v rámci celkové obnovy a přestavby panského sídla po roce 1623 budují nový panský pivovar v místě dnešní stavby, který je patrný na rytině z roku 1716. Za markrabat bádenských byl někdy kolem poloviny 18. století sasko-lauenburský pivovar zbořen a nahrazen dnešním barokním objektem. Z původní stavby využil sklepů, které byly upravovány v roce 1661. V roce 1901 byl tehdejší vévodský pivovar Toužim, provozovaný majiteli panství vévody z Beaufort-Spontini nebo nájemci, přestavěn na parostrojní provoz, výrobu piva ukončila velká hospodářská krize v roce 1926 a již nebyla obnovena. V dubnu roku 1945 pivovar zčásti vyhořel. Po roce 1945 jej získalo město Toužim. Pivovar chátral až do roku 2004, kdy město Toužim začalo konzervovat stavbu a následně dalo vypracovat novou studii na budoucí využití. Památka byla zařazena do státního Programu záchrany architektonického dědictví MK ČR a probíhá zde postupná obnova a přestavba na kulturně společenské centrum města. V roce 2004 se rozpočtu Toužimi objevila položka na opravu zchátralého objektu bývalého pivovaru. Začalo se především opravou střechy. Bývalý zámecký pivovar, který bez užitku chátral už více než šest desítek let, měl konečně v březnu 2007 zcela novou střechu. Toužimský historický pivovar postupně rekonstruovala toužimská radnice. V roce 2008 byla hotová střecha, byly opravené klenby.



Valeč

- 1764 – 1932
- 7.000 hl
- Poslední majitel: **Thurn Valsassina**
- Zachovalý labyrint sklepů využíval zaniklý valečský pivovar. Pivovar ve Valči ukončil svou činnost v roce 1931. Jeho hlavní budova byla po válce srovnána se zemí, ale zachovala se pivovarská konírna a původní pivovarská spilka. V roce 2004 se objevila snaha obce vyrobit kopie barokních soch z dílny Matyáše Brauna a přestavět bývalý pivovar na lapidárium.



Žlutice

- **Zámecký pivovar**

- zrušen 1928
- 4.000 hl
- majitel: Karel Proksch
- Původně renesanční zámecký pivovar ze 2. poloviny 16. století, přestavěn nejprve barokně a pak v době mezi světovými válkami. Pozůstatek bývalého zámeckého pivovaru renesančního původu se zbytky sgrafitové výzdoby. Pozůstatek jedné z posledních dosud stojících staveb žlutického zámeckého komplexu, z nichž většina, včetně samotného zámku, podlehla požáru roku 1761 a již nikdy nebyla obnovena. Přízemní protáhlá budova vzniklá spojením několika starších samostatných částí. Fasáda novodobě upravena. Vlevo část se dvěma poměrně vysoko umístěnými okny, dál úzká patrová část bez oken, vchod, devět oken, vchod a menší okno. V pravé části průčelí jsou umístěna okénka sklepů. Zadní strana budovy bez architektonického členění. Východní boční štít obrácený do prostoru za zámeckou branou, je uprostřed pročleněn římsou, nahoře obloučkem vyklenutou. Pod římsou dvě drobná okna v kamenném renesančním ostění a nad ní, ve vrcholu štítu, jedno okno stejného typu. Ve východní boční stěně fragment psaníčkového sgrafita, další část výzdoby pravděpodobně uchována pod novodobou brizolitovou omítkou.

- **Obecní pivovar**

- zrušen asi 1905
- 1.500 hl



Moderní minipivovary (14)

- Boží Dar – Červený vlk
- Dolní Ždár (Ostrov) – Pivovar Rudohor
- Cheb – Pivní skaut
- Chyše – Zámecký pivovar
- Karlovy Vary – Karel IV.
- Kraslice – Krušnohor
- Kynšperk nad Ohří – Kynšperský pivovar
- Loket – Svatý Florian
- Mariánské Lázně – Rodinný pivovar Kronl
- Nivy (Děpořovice) – Přírodní pivní lázně
- Sokolov – Permon
- Ryžovna (Boží Dar) – Pivovar Ryžovna
- Valeč – Létající pivovar
- Velký Rybník (Hroznětín) – Domácí pivovárek



